



Informace určená veřejnosti v zóně havarijního plánování

Český plyn k.s.
Plnírna Satalice

MAGISTRÁT HLAVNÍHO MĚSTA PRAHY
Odbor krizového řízení
Prosinec 2006

PRA HA
PRA GUE
PRA GA
PRA G

Úvodní slovo náměstkyně primátora hlavního města Prahy Mgr. Rudolfa Blažka



Vážení spoluobčané, vážení podnikatelé,

hlavní město Praha se intenzivně věnuje oblasti prevence závažných havárií způsobených vybranými nebezpečnými chemickými látkami nebo chemickými přípravky. Organizačně zajišťuje proces schvalování bezpečnostní dokumentace předložené jednotlivými provozovateli, stanovuje zóny havarijního plánování a vypracovává pro ně vnější havarijní plán. Průběžně dohlíží na dodržování zásad prevence závažných havárií a v pravidelných intervalech provádí s ostatními správními úřady důsledné kontroly přímo v provozu. V neposlední řadě se zaměřuje i na informování široké veřejnosti. Uvedenému cíli by měla přispět i prezentovaná písemná informace.

Vzhledem k tomu, že se Vaše bydliště či místo Vašeho podnikání nalézá právě v zóně havarijního plánování nebo v její bezprostřední blízkosti, dovoluji si Vám v zastoupení hlavního města Prahy předložit tuto útlou informativní brožuru. Nabízím Vám v ní podstatné informace, které považuji za důležité. Jedná se především o stručný popis výrobní činnosti podniku, vlastnosti nebezpečných látek v něm umístěných, způsob Vašeho varování a doporučeného chování, včetně postupů při první pomoci a další údaje. Považuji za důležité, abyste se s obsahem brožury pečlivě a v klidu seznámili, neboť ne nadarmo se říká „Šťěstí přeje připraveným“.

Jsem přesvědčen, že zavedená bezpečnostní opatření, technického i organizačního charakteru, přijatá provozovateli, splňují i ta nejpřísnější kritéria a významně snižují riziko vzniku závažné havárie.

Věřím, že doporučené pokyny k žádoucímu chování v případě závažné havárie nebudete muset v praxi nikdy použít.

Tísňová telefonní čísla

(na tísňová čísla je možné volat z kterékoliv telefonní stanice, mobilního telefonu i karetního nebo mincovního automatu bezplatně – bez použití telefonní karty či mince)

Tísňová linka Hasičského záchranného sboru hlavního města Prahy



Tísňová linka Zdravotnické záchranné služby hlavního města Prahy



Tísňová linka Policie České republiky



Tísňová linka Městské policie hlavního města Prahy



Jednotné evropské číslo tísňového volání



150

Důležitá telefonní čísla

Identifikace Magistrátu hlavního města Prahy, včetně spolupracujících subjektů podávajících informaci veřejnosti

Magistrát hlavního města Prahy Odbor krizového řízení

Mariánské nám. 2
110 01 Praha 1 – Staré Město
tel.: +420 236 002 900
fax: +420 236 007 016
e-mail: okrsek@cityofprague.cz

Operační středisko Krizového štábu hlavního města Prahy

tel.: +420 222 022 200

Hasičský záchranný sbor hlavního města Prahy

Sokolská 62
121 24 Praha 2
tel.: +420 731 609 440
fax: +420 242 410 390
e-mail: verejnost@hzs.mepnet.cz

Úřad městské části Praha 14

Odbor Kancelář starosty, úsek krizového řízení

Bratří Venclíků 1072
198 21 Praha 9 – Černý Most
tel.: +420 225 295 270, +420 225 295 212
fax: +420 281 912 861, +420 281 912 858
e-mail: podatelna@p14.mepnet.cz,
stoural@p14.mepnet.cz

Úřad městské části Praha 19

Odbor dopravy, technické správy a krizového řízení

Albrechtická 825
197 04 Praha 9 – Kbely
tel./fax: +420 286 850 182
tel./fax: +420 286 855 637
e-mail: Vladimír.Bílek@kbely.mepnet.cz
Bohumil.Schovanek@kbely.mepnet.cz

Úřad městské části Praha 20

Odbor Kancelář úřadu

Jívanská 647
193 21 Praha 9
tel.: +420 271 071 785
fax: +420 281 920 093
e-mail: Alexandra_Janackova@pocernice.cz

Úřad městské části Praha – Satalice

K Radonicům 81
190 15 Praha 9
tel.: +420 286 851 326, +420 286 851 917
e-mail: urad@mcsatalice.cz

155

158

156

112

Identifikace objektu



Obchodní název:	Český Plyn k.s. Plnírna Satalice
Sídlo a adresa provozovatele:	Český Plyn k.s. Plnírna Satalice Budovatelská 155 190 15 Praha 9 – Satalice
Identifikační číslo:	49710231

O společnosti

Areál plnírny byl založen již v roce **1943** jako společnost Tyczka GmbH. V roce **1945** byl podnik znárodněn, v průběhu 50. a 60. let docházelo k postupným úpravám a rozšíření provozu. V roce **1994** byly vybudovány tři ležaté zásobníky na propan á 100 m³ a butan 1 x 16 m³, čerpací stanice železničních cisteren na propan, stáčecí stanoviště autocisteren na propan. V této době nesl podnik název Český plynárenský podnik k. p. V roce **1995** byl podnik privatizován firmou Progas k.s. a v roce 1996 integrován do fy Český Plyn k.s.

Objekt Plnírny Satalice provozovatele Český Plyn k.s. je podle zákona č. 59/2006 Sb., o prevenci závažných havárií, zařazen do skupiny B, z čehož provozovateli vyplývají povinnosti:

- zpracovat Bezpečnostní zprávu
- zpracovat Plán fyzické ochrany objektu
- zpracovat Vnitřní havarijní plán
- zpracovat podklady pro stanovení zóny havarijního plánování a pro vypracování vnějšího havarijního plánu

Zónu havarijního plánování* v okolí objektu Český Plyn k.s.; Plnírna Satalice stanovil Magistrát hlavního města Prahy (podle zákona o prevenci závažných havárií a jeho prováděcí vyhlášky) následovně:

- **vnitřní hranici zóny havarijního plánování** tvoří hranice areálu Plírniny Satalice komanditní společnosti Český Plyn
- **vnější hranici zóny havarijního plánování** tvoří křivka odvozená od obvodu kružnice o poloměru 2 000 metrů se středem v polovině spojnice mezi dvěma kulovými zásobníky LPG upravená podle místních urbanistických, katastrálních, terénních a demografických poměrů.

Vnitřní a vnější hranice zóny havarijního plánování (území, v němž by mohlo dojít k ohrožení života nebo zdraví obyvatelstva, životního prostředí, hospodářských zvířat a majetku v důsledku úniku nebezpečných látek) jsou vyznačeny v mapovém podkladu na vnitřní dvoustraně této písemné informace.

V objektu Plírniny Satalice provozovatele Český Plyn k.s. se provádějí **pravidelné kontroly jednou ročně**. Kontrol se kromě zástupců Magistrátu hlavního města Prahy společně zúčastní též zástupci České inspekce životního prostředí, Hasičského záchranného sboru hlavního města Prahy, Oblastního inspektorátu práce pro hlavní město Prahu se sídlem v Praze a Hygienické stanice hlavního města Prahy.

Předmětem kontrol jsou

- opatření přijatá k prevenci vzniku závažné havárie v objektu nebo zařízení podle zákona o prevenci závažných havárií
- vhodnost a dostatečnost prostředků zmírňujících možné dopady závažné havárie
- dodržování preventivních bezpečnostních opatření uvedených v bezpečnostním programu prevence závažné havárie, bezpečnostní zprávě a vnitřním havarijním plánem
- podklady poskytnuté Magistrátu hlavního města Prahy pro zpracování vnějšího havarijního plánu a pro stanovení zóny havarijního plánování

* území v okolí objektu/zařízení, v němž krajský úřad (Magistrát hlavního města Prahy), v jehož územním obvodu se nachází objekt nebo zařízení, kde je umístěna nebezpečná látka, uplatňuje požadavky havarijního plánování formou vnějšího havarijního plánu a v němž zajišťuje veřejné projednání stanovených dokumentů

Jednoduchý popis výrobní činnosti a částí objektu provozovatele

Společnost Český Plyn k.s. se specializuje na distribuci a prodej zkapalněných uhlovodíkových plynů (LPG). Hlavními provozovanými činnostmi jsou tedy stáčení, přečerpávání, plnění a rozvoz topných a pohonných plynů směsí zkapalněných pod tlakem do rozvozových a prodejních tlakových nádob – lahví a sudů, plnění tlakových zásobníků u zákazníků i pro vlastní skladování, a to prostřednictvím železničních cisteren respektive autocisteren.

V areálu plnárny o rozloze přibližně 6 ha je umístěno celkem 36 stavebních objektů. Vybrané nebezpečné látky jsou však umístěny pouze v některých z nich. V případě plnárny Satalice se jedná o zkapalněné extrémně hořlavé plyny (propan, butan a propan-butan), které mohou být v areálu plnárny přítomny v množství až 1456,5 t. Zkapalněné extrémně hořlavé plyny jsou umístěny ve dvou nadzemních kulových zásobnících o objemu á 1 000 m³, třech nadzemních ležatých zásobnících o objemu á 100 m³, přepravních železničních cisternách, přepravních autocisternách, plnárně tlakových lahví,

plnárně sudů, pohotovostních skladech naplněných lahví a potrubních rozvodech (produktovodech).

Skladování, stáčení a přečerpávání zkapalněných uhlovodíkových plynů probíhá na tankovišti. Řídicím, ovládacím a kontrolním stanovištěm je velín. Tankoviště má tyto technologické části: velín, čerpací stanice a zásobníky zbytků, kulové zásobníky, stáčení železničních cisteren a vlečka, stáčení autocisteren, potrubní mosty, propanové hospodářství, čerpací stanice vody.

Zkapalněný uhlovodíkový plyn (propan-butan, propan, butan) se stáčí z železničních cisteren potrubím do stabilních zásobníků (dvou kulových zásobníků a třech ležatých válcových zásobníků). Přečerpávání se provádí na dvou stáčecích stanovištích železničních cisteren. Ke zvyšování tlaku při stáčení slouží agregáty (čerpadla, kompresory), které jsou umístěny v čerpací stanici.

Stabilní zásobníky jsou propojeny potrubím se stanovišti stáčení autocisteren a s plnárnou



propan-butanu lahví a sudů prostřednictvím čerpací stanice. Potrubí jsou vedena převážně po potrubních mostech.

Ze stabilních zásobníků se zkapalněný plyn (propan-butan, resp. propan) plní do autocisteren na stáčecím stanovišti autocisteren propan-butanu, resp. na stáčecím stanovišti autocisteren propanu. K čerpání plynu do autocisteren slouží agregáty, které jsou umístěny v čerpací stanici.

V plnárně lahví se zkapalněný uhlovodíkový plyn (propan, propan-butan) plní na plnicích váhách do tlakových lahví k dopravě zkapalněných uhlovodíkových plynů (převládající obaly jsou lahve o hmotnosti náplně 2 kg, 10 kg a 33 kg). Menší podíl obalů tvoří atypické lahve a sudy.

Malé množství butanu se plní v letní plnárně butanu do lahví o hmotnosti náplně 2,75 kg.

Seznam umístěných nebezpečných látek

Seznam nebezpečných látek je uvedený v návrhu na zařazení objektu nebo zařízení do příslušné skupiny podle zákona o prevenci závažných havárií. Jedná se zejména o následující látky:

Propan-Butan (LPG)

Doprava: železniční cisterny, tlakové lahve
Skladování: kulový zásobník, tlakové lahve

Charakteristika:

Hořlavý, lehce vznětlivý, bezbarvý plyn těžší vzduchu, v čistém stavu bez zápachu (obchodní produkt se odorizuje – přidává se látka se silným zápachem), kapalný propan-butan se při úniku do ovzduší velmi rychle odpařuje za tvorby explozivní mlhy těžší vzduchu, nad vodní hladinou zplynčí a vytváří výbušné směsi.

Při únicích, odpařování z kapalné fáze se shromažďuje v prohlubních, výkopech, kanálech, sklepích a dalších spodních prostorech!

Účinek na organismus:

Nejedovatý, při větší koncentraci a delší expozici (vystavení se látce) vyvolává bolesti hlavy, malátnost, zvracení, lehké omámení (nebezpečí udušení se zvratkami v bezvědomí); při odpařování zkapalněného propan-butanu vyvíjený plyn vytěsňuje vzduch (nebezpečí udušení), styk zkapalněného propan-butanu s kůží způsobuje omrzliny, při výbuchu a následném požáru popáleniny.

První pomoc:

Postiženého přenést na čerstvý vzduch, uložit ho do stabilizované polohy a uklidnit, při zástavě dechu okamžitě zavést umělé dýchání, uvolnit těsné součásti oděvu, sejmut potřísněný oděv, postižená místa pokrýt sterilním obvazem, omrzlá místa netřít. Nenechat prochládnout a přivolat lékařskou pomoc.

Propan

Doprava: železniční cisterny, tlakové lahve
Skladování: kulový zásobník, tlakové lahve, tři válcové zásobníky

Charakteristika:

Hořlavý, lehce vznětlivý, bezbarvý plyn těžší vzduchu, v čistém stavu bez zápachu; nečistoty mohou snižovat čichový práh, kapalný propan se při úniku do ovzduší velmi rychle odpařuje za tvorby explozivní mlhy těžší vzduchu, nad vodní hladinou zplynčí a vytváří výbušné směsi.

Při únicích se shromažďuje v prohlubních, výkopech, kanálech, sklepích a dalších spodních prostorech!

Účinek na organismus:

Málo jedovatý, při koncentraci větší než 2 – 10% objemových a při delší expozici (vystavení se látce) vyvolává bolesti hlavy, malátnost, zvracení, lehké omámení (nebezpečí udušení se zvratkami v bezvědomí); při odpařování zkapalněného propanu vyvíjený plyn vytěsňuje vzduch (nebezpečí udušení), styk zkapalněného propanu s kůží způsobuje omrzliny, při výbuchu a následném požáru popáleniny.

První pomoc:

Postiženého přenést na čerstvý vzduch, uložit ho do stabilizované polohy a uklidnit, při zástavě dechu okamžitě zavést umělé dýchání, uvolnit těsné součásti oděvu, sejmut potřísněný oděv, postižená místa pokrýt sterilním obvazem, omrzlá místa netřít. Nenechat prochládnout a přivolat lékařskou pomoc.

Butan

Doprava: autocisterny, železniční cisterny
Skladování: zásobní nádrž v prostoru letní plnárny butanu, tlakové lahve, zásobník 16 m³

Charakteristika:

Extrémně hořlavý, lehce vznětlivý, bezbarvý plyn těžší vzduchu, v čistém stavu bez zápachu; zkapalněný butan se při úniku do ovzduší velmi rychle odpařuje za tvorby explozivní mlhy těžší vzduchu, nad vodní hladinou zplynčí a vytváří

Účinek na organismus:

Málo jedovatý, při koncentraci větší než 2 – 10%

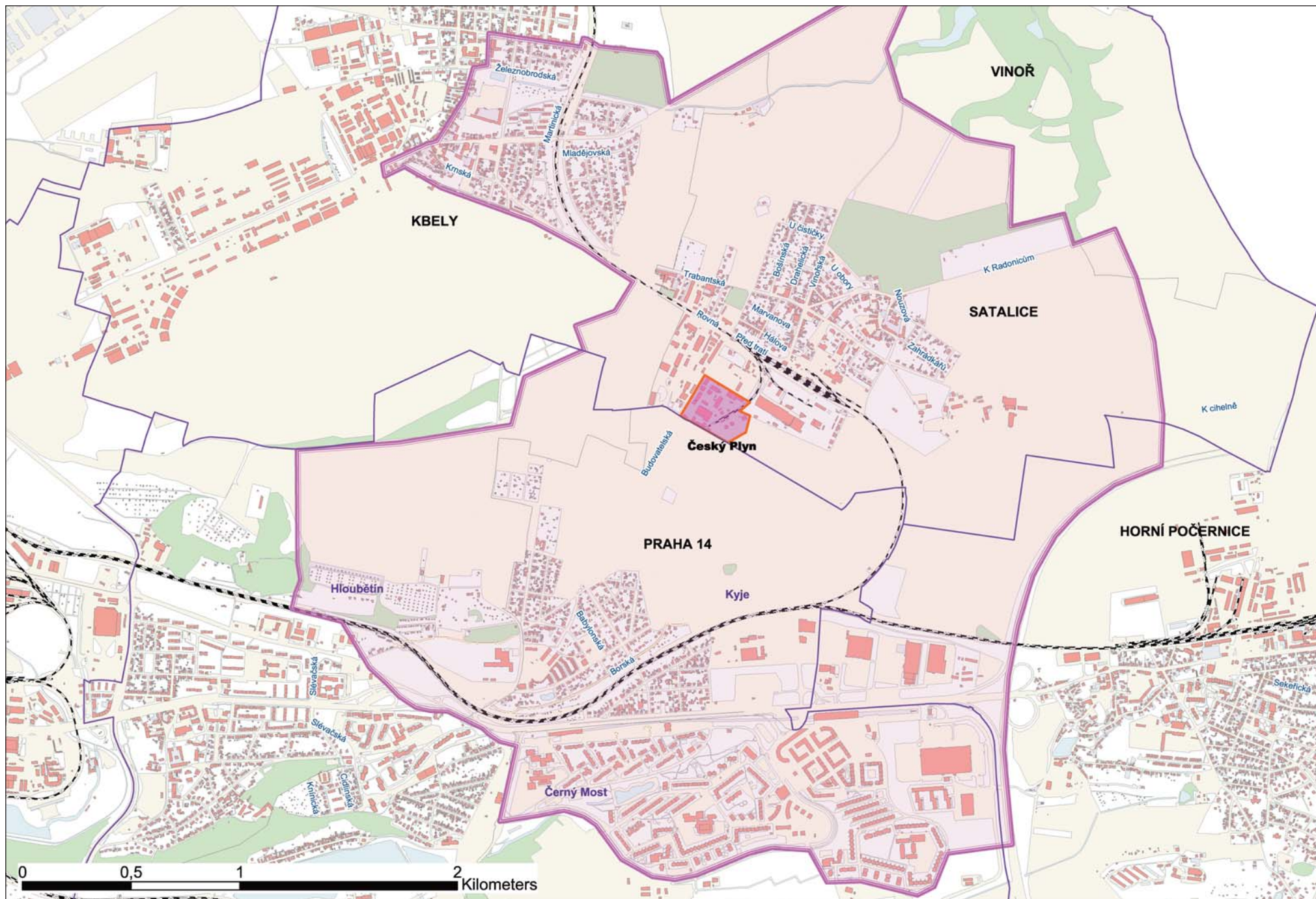
objemových a při delší expozici (vystavení se látce) vyvolává bolesti hlavy, malátnost, zvracení, lehké omámení (nebezpečí udušení se zvratkami v bezvědomí); při odpařování zkapalněného butanu vyvíjený plyn vytěsňuje vzduch (nebezpečí udušení), styk zkapalněného butanu s kůží způsobuje omrzliny, při výbuchu a následném požáru popáleniny.

První pomoc:

Postiženého přenést na čerstvý vzduch, uložit ho do stabilizované polohy a uklidnit, při zástavě dechu okamžitě zavést umělé dýchání, uvolnit těsné součásti oděvu, sejmut potřísněný oděv, postižená místa pokrýt sterilním obvazem, omrzlá místa netřít. Nenechat prochládnout a přivolat lékařskou pomoc.

Vybrané vlastnosti nebezpečných látek

Název chemické látky	CAS	Klasifikace nebezpečnosti	Bod varu (°C)	Meze výbušnosti		Tenze par (kPa)	Hustota kapaliny (kg.m ⁻³)	Relativní hustota par
				Horní (obj. %)	Dolní (obj. %)			
Butan	106-97-8	Extrémně hořlavý F+ R 12	-0,5	8,5	1,5	215 (21°C)	578 (20°C)	2,091
Propan	74-98-6	Extrémně hořlavý F+ R 12	-42	9,5	2,1	770 (20°C)	498 (20°C)	1,5
Propan-butan	–	Extrémně hořlavý F+ R 12	-42 až -0,5	9,5	1,5	215 až 770	498 až 578	1,5 - 2



Zdroje rizik závažné havárie, včetně potenciálních následků závažné havárie na životy a zdraví lidí, hospodářská zvířata, životní prostředí a majetek v zóně havarijního plánování

Jako zdroje rizik závažné havárie byly vyhodnoceny:

- dva kulové zásobníky
- stáček stanoviště železničních cisteren
- dvě stáček stanoviště autocisteren

Odhad možných následků závažné havárie

• na zdraví a životech občanů

Z výsledků hodnocení rizik vyplynul závěr, že v případě některých uvažovaných scénářů havárií jsou dosahy těchto havárií mimo hranice areálu plnírny a že zasahují do obytné zóny okolních městských částí (Praha – Satalice, Praha 19, Praha 14).

Jako „nejhorší“ se jeví havárie typu ohnivá koule. V případě vzniku této havárie na jednom z kulových zásobníků by dosah (s pravděpodobností 50 % fatality) mohl být ohraničen až kružnicí o poloměru **1 500 m**.

V případě vzniku požáru typu jet fire (požár plynu z trysky) tedy nikoliv výbuchu, se nepředpokládají ztráty na životech, nelze však vyloučit možná zranění osob provádějící likvidaci požárů.

• na hospodářských zvířatech

Vzhledem k městskému charakteru okolní zástavby nejsou vysoké škody předpokládány.

• na životním prostředí

Lze předpokládat poškození rostlin v okolí objektu sálavým teplem a tlakovým rázem. Potenciálním recipientem znečištění v případě úniku propanu nebo butanu je buď nesaturovaná zóna nebo kanalizace. Infiltrace do nesaturované zóny je však limitována přítomností nepropustných povrchových materiálů v místech manipulace s nebezpečnými látkami a dále fyzikálně chemickými vlastnostmi zkapalněného propanu a butanu (rychlý odpar z místa úniku, vzhledem k teplotě uniklého propanu či butanu dokonce dochází k tvorbě námrazy zabraňující infilraci). Průběh kanalizace, resp. situování vpustí do kanalizace je mimo hlavní manipulační plochy s propan či butanem a místa jejich skladování.

• na majetku

Poškození majetku firmy, ztráty plynoucí ze zastavení nebo omezení produkce; poškození budov v sousedství areálu Plnírny Satalice. Dá se předpokládat poškození bezprostředně sousedících budov a škody na výplních oken způsobených tlakovou vlnou.

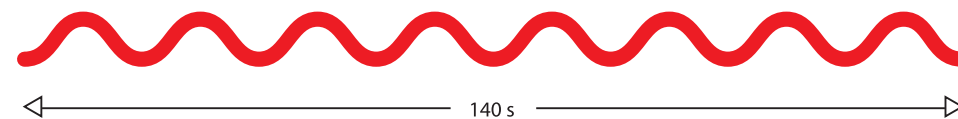
Z provedených výpočtů vyplývá, že při jakékoliv události, kdy dojde k úniku celého nebo polovičního obsahu zásobníků se zkapalněnými extrémně hořlavými plyny (kulové zásobníky, železniční cisterna či autocisterna) a následně explozi či jevu „ohnivá koule“ dojde s 99% pravděpodobností ke zničení staveb v okruhu minimálně 100 m, tj. zničení nebo poškození budov téměř celého areálu provozovny.

Způsob varování obyvatelstva v případě vzniku závažné havárie a způsob poskytování dalších informací

Obyvatelstvo bude bez prodlení varováno sirénami. O způsobu dalšího informování veřejnosti rozhodne velitel zásahu v případě vzniku mimořádné události. Dále, rozhodne-li tak velitel zásahu, bude odkloněna doprava z nedalekých komunikací.

Varovný signál a jeho význam

Varovný signál je stanovený způsob aktivace koncových prvků varování obyvatelstva (sirén) před hrozící nebo nastalou mimořádnou událostí. Varovný signál „**Všeobecná výstraha**“ (kolísavý tón po dobu 140 s) se vyhláší v případě, kdy může dojít nebo došlo k ohrožení životů a zdraví obyvatel v důsledku živelní pohromy (např. havárie s únikem nebezpečných látek).



Varovný signál
Všeobecná výstraha
Uslyšíte-li zvuk sirény, nepodceňujte hrozící nebezpečí a řiďte se pokyny uvedenými v této příručce!

V areálu Plnírny Satalice, Český Plyn k.s. je umístěna vlastní rotační siréna (budova čerpací stanice s jímkou požární vody). Signál může být vyhlášován třikrát za sebou v třiminutových intervalech.

Sirény jsou funkčně zkoušeny celostátně každou první středu v měsíci vždy ve 12:00 hodin.

Po akustickém tónu sirény bude následovat upřesňující tísňová informace z hromadných informačních prostředků (Česká televize, Český rozhlas).

Následující tabulka uvádí přehled sirén včetně jejich umístění, které jsou určeny pro varování obyvatelstva v zóně havarijního plánování a v jejím bezprostřední blízkosti:

Poř. č.	Umístění elektronických sirén
1	Praha 14 – Bratří Venclíků 1073
2	Praha 19 – K Radonicům 78/1
3	Praha 19 – Jednotného zemědělského družstva 8
4	Praha 19 – Trabantská 268/2
5	Praha 19 – Semilská 43/1
6	Praha 19 – Hornopočernická 286/2
7	Praha 19 – Bohdanečská 97

V hlavním městě Praze po odeznění akustického tónu následuje hlasová informace z elektronických sirén o povaze a druhu hrozícího nebezpečí.

Poř. č.	Umístění rotačních sirén
1	Praha 14 – Doležalova 1046
2	Praha 14 – kpt. Stránského 993/8
3	Praha 14 – Chlumecká 765/6
4	Praha 14 – Cíglérova 1105/8
5	Praha 14 – Cíglérova 1087/26

Elektronické sirény mají záložní zdroj elektrické energie a jejich případné spuštění není závislé na dodávkách z veřejné elektroenergetické sítě.

Úvodní, předem namluvené, slovní varování odvysíláno elektronickými sirénami bude doprovázeno druhou, zpřesňující částí s konkrétními údaji:

„V bezprostředním okolí došlo k úniku nebezpečné plynné látky ve výbušné koncentraci. Vypněte ihned hlavní vypínač elektrického proudu, uzavřete hlavní uzávěr plynu a opusťte objekt. Dále se řiďte pokyny místního krizového štábu, policie a hasičů.“

Náhradní způsob varování

V místech, kde nelze využít stávající elektronické sirény, má hlavní město Praha k dispozici elektronickou mobilní sirénu MOBELA 100. Dále je možné využít výstražná zařízení s hlasovým výstupem instalovaných na vozidlech Záchraného bezpečnostního systému hlavního města Prahy (státní a městské policie, hasičů a záchranné služby) a rádiové spojení do vozidel městské hromadné dopravy.

Informace o žádoucím chování osob v případě vzniku závažné havárie

Je nutné, aby lidé beze zbytku respektovali doporučení vydávané příslušníky zasahujících jednotek a představiteli orgánů veřejné správy.

Vzhledem k fyzikálně-chemické charakteristice propan-butanu se vystříhejte chování směřujícímu k ukrytí! **Zásadně se neuchylujte do míst níže položených. Propan-butan** (samotný plyn i jeho

mlhy vzniklé při odparu z kapalné fáze) **je těžší než vzduch.**

Při únicích se tedy plyn **shromažďuje v níže položených místech** (sklepy, výkopy, příkopy apod.), kde může dosáhnout koncentrace označované jako **výbušná koncentrace.**

Jediné doporučeníhodné pravidlo tedy zní:

Po vyhlášení varovného signálu „Všeobecná výstraha“ a po odeznění hlasové informace „Chemická havárie“ o nebezpečí spojeném s únikem propan-butanu je třeba

- okamžitě uhasit veškerý otevřený oheň (včetně cigarety, doutníku, ...)
- a vypnout veškeré elektrospotřebiče (i rozhlas a televizi po odvysílání informace o závažné havárii)
- a následně ihned, bez prodlení opustit oblast ohroženou výbuchem (přínejmenším opusťte objekt, budovu, ve kterém se nacházíte; hrozí nebezpečí sesutí, zborcení konstrukce a zával).

Následující odstavce vyplývají z ustanovení § 23, § 24 a § 25 zákona č. 239/2000 Sb., o integrovaném záchranném systému.

Fyzická osoba je povinna:

- strpět omezení vyplývající z opatření stanovených při mimořádné události a omezení nařízená velitelem zásahu při provádění záchranných a likvidačních prací
- poskytnout na výzvu starosty obce (primátora hlavního města Prahy) nebo velitele zásahu osobní nebo věcnou pomoc
- strpět, pokud je to nutné, provádění záchranných a likvidačních prací a pokud je vlastníkem, uživatelem nebo správcem nemovitosti, vstup osob provádějících záchranné nebo likvidační práce na pozemky nebo do objektů, použití nezbytné techniky, provedení terénních úprav, budování ochranných staveb, vyklizení pozemku a odstranění staveb, jejich částí, zařízení a porostů
- poskytnout veliteli zásahu informace o skutečnostech, které by mohly ohrozit životy nebo zdraví osob provádějících zásah nebo ostatního obyvatelstva, zejména informace o výbušninách, nebezpečných chemických látkách, zdrojích ionizujícího záření, dravých či nebezpečných zvířatech

Právnícká osoba nebo podnikající fyzická osoba, u které došlo k havárii, je povinna:

- ohlásit neprodleně havárii místně příslušnému operačnímu a informačnímu středisku integrovaného záchranného systému (Hasičský záchranný sbor hlavního města Prahy; telefon 150 nebo 112), dále Magistrátu hlavního města

Prahy (Operační středisko Krizového štábu hlavního města Prahy; telefon 222 022 200 až 202) a ohroženým městským částem; tím není dotčena oznamovací povinnost stanovená podle zvláštních právních předpisů

- provádět neprodleně záchranné a likvidační práce
- podílet se na varování osob ohrožených havárií v rozsahu stanoveném zvláštním právním předpisem (např. zákonem č. 59/2006 Sb., o prevenci závažných havárií)
- poskytnout veliteli zásahu informace o skutečnostech, které by mohly ohrozit životy nebo zdraví osob provádějících zásah nebo ostatního obyvatelstva, zejména informace o výbušninách, nebezpečných chemických látkách, zdrojích ionizujícího záření, dravých či nebezpečných zvířatech
- spolupracovat při odstraňování havárie se složkami integrovaného záchranného systému, správními úřady a orgány hl. m. Prahy a městských částí
- uhradit Magistrátu hlavního města Prahy nebo složkám integrovaného záchranného systému náklady spojené s poskytnutím věcné a osobní pomoci, s likvidačními pracemi a se škodami prokazatelně vzniklými havárií
- zabezpečit asanační práce podle pokynů příslušných správních úřadů nebo obcí
- zabezpečit zneškodnění odpadů, které vznikly v důsledku havárie i v důsledku její likvidace

Opatření provozovatele k omezení následků závažné havárie v objektu nebo zařízení provozovatele (vnitřní havarijný plán) a jeho spojení na složky integrovaného záchranného systému

Opatření provozovatele k omezení následků závažné havárie v objektu nebo zařízení provozovatele (vnitřní havarijný plán) a jeho spojení na složky integrovaného záchranného systému. Omezení následků a zvládnutí možné závažné havárie je zajištěno včasným zásahem jednotek Záchranného bezpečnostního systému hlavního města Prahy (hasičů, záchranné služby, státní a městské policie) a dostatečnou zásobou ekonomických, materiálních a lidských zdrojů firmy.

Společnost Český Plyn k.s. provádí především preventivní opatření k zamezení vzniku mimořádných událostí a havárií obecně.

Těmito preventivními opatřeními jsou:

- **Organizační opatření** – kontroly zdravotní způsobilosti zaměstnanců, provádění periodického školení zaměstnanců, odborná příprava členů požárních hlídek, cvičné požární poplachy, řádné vedení dokumentace BOZP a PO v souladu s platnými předpisy.
- **Technická opatření** – na exponovaných místech jsou umístěna čidla elektronické detekce

Popis vnějšího, havarijního plánu, včetně žádoucího chování osob vyžadovaného těmito dokumenty

Vnější havarijný plán je dokument, v němž jsou uvedeny činnosti a opatření prováděná při vzniku závažné havárie vedoucí ke zmírnění jejích dopadů, zejména scénáře odezvy na závažnou havárii,

plynu (EDP) a elektronické požární signalizace (EPS). V prostoru stáčení železničních cisteren, přečerpávací stanice a čerpání do autocisteren je instalováno automatické stabilní hasící zařízení (SHZ), které se spouští při signalizaci dvou ze tří signálů (plynová detekce, teplotní detekce, záblesková detekce).

Kulové zásobníky o jmenovitém objemu 1000 m³ a ležaté zásobníky o jmenovitém objemu 100 m³ jsou opatřeny automatickým skrápěcím zařízením, sloužícím ke snižování povrchové teploty zásobníků.

Pro zajištění nepřetržitého provozu komplexu bezpečnostního a zabezpečovacího zařízení je instalován záložní dieselegregát.

Český Plyn k.s. má k dispozici vlastní uzavřenou jímku na požární vodu o objemu 1000 m³ a hydrantový systém, napojený i na externí zdroj vody. Pro případný operativní protipožární zásah je připraven požární automobil CAS 25 Š 706 RTHP.

V celém areálu jsou systematicky rozmístěny ruční hasící přístroje.

modifikované na místní specifika a případně i na časový souběh několika událostí v okolí objektu nebo zařízení.

Vnější havarijný plán pro zónu havarijního plánování v okolí objektu Plnírny Satalice provozovatele Český Plyn k.s. je zpracováván podle prováděcí vyhlášky Ministerstva vnitra č. 103/2006 Sb. a je schvalován primátorem hlavního města Prahy (v souladu s ustanovením § 11 písm. d) zákona č. 239/2000 Sb., o integrovaném záchranném systému).

Žádoucí chování lidí v případě vzniku závažné havárie

Doporučené zásady chování jsou uvedeny v bodě „Způsob varování obyvatelstva v případě vzniku závažné havárie a způsob poskytování dalších informací“.

Další důležité informace

Pro poskytování informací podle zvláštního právního předpisu jsou kompetentní:

Magistrát hlavního města Prahy

Odbor krizového řízení

Mariánské nám. 2

110 01 Praha 1 – Staré Město

tel.: +420 236 002 900

fax: +420 236 007 016

e-mail: okrsek@cityofprague.cz

Operační středisko

Krizového štábu

hlavního města Prahy

tel.: +420 222 022 200

Hasičský záchranný sbor

hlavního města Prahy

Sokolská 62

121 24 Praha 2

tel.: +420 731 609 440

fax: +420 242 410 390

e-mail: verejnost@hzs.mepnet.cz

Úřad městské části Praha 14

Odbor Kancelář starosty, úsek krizového řízení

Bratří Venclíků 1072

198 21 Praha 9 – Černý Most

tel.: +420 225 295 270, +420 225 295 212

fax: +420 281 912 861, +420 281 912 858

e-mail: podatelna@p14.mepnet.cz

stoural@p14.mepnet.cz

Úřad městské části Praha 19

Odbor dopravy, technické správy a krizového řízení

Albrechtická 825

197 04 Praha 9 – Kbely

tel.: +420 286 850 182

fax: +420 286 855 637

e-mail: Vladimír.Bilek@kbely.mepnet.cz

Bohumil.Schovanek@kbely.mepnet.cz

Úřad městské části Praha 20

Odbor Kancelář úřadu

Jívanská 647

193 21 Praha 9

tel.: +420 271 071 785

fax: +420 281 920 093

e-mail: Alexandra_Janackova@pocernice.cz

Úřad městské části Praha – Satalice

K Radonicům 81

190 15 Praha 9

tel.: +420 286 851 326, +420 286 851 917

e-mail: urad@mcsatalice.cz

Další informace týkající se oblasti ochrany obyvatelstva a krizového řízení je možné získat na oficiálním informačním serveru hlavního města Prahy <http://www.praha-mesto.cz> v rubrice „MĚSTO“, v oblasti „BEZPEČNOST“, v sekci „KRIZOVÉ ŘÍZENÍ“ nebo také na <http://www.praha.eu>

Doporučení

Naléhavě doporučujeme všem lidem v zóně havarijního plánování, aby si tuto informaci uschovali a v případě havárie se chovali podle uvedených doporučených návodů a pokynů.

Správným chováním můžete přispět k významnému snížení možných následků a přispět tak ke zvýšení ochrany a bezpečnosti nejen vlastní, ale i svých blízkých a dalších spoluobčanů.

Přehled vybraných právních předpisů souvisejících s oblastí prevence závažných havárií platných v době vydání této informace

§ **Zákon č. 59/2006 Sb.**, o prevenci závažných havárií způsobených vybranými nebezpečnými chemickými látkami nebo chemickými přípravky a o změně zákona č. 258/2000 Sb., o ochraně veřejného zdraví a o změně některých souvisejících zákonů, ve znění pozdějších předpisů, a zákona č. 320/2002 Sb., o změně a zrušení některých zákonů v souvislosti s ukončením činnosti okresních úřadů, ve znění pozdějších předpisů, (**zákon o prevenci závažných havárií**)

§ **Zákon č. 356/2003 Sb.**, o chemických látkách a chemických přípravcích a o změně některých zákonů, v platném znění

§ **Zákon č. 239/2000 Sb.**, o integrovaném záchranném systému a o změně některých zákonů, v platném znění

§ **Zákon č. 240/2000 Sb.**, o krizovém řízení a o změně některých zákonů (krizový zákon), v platném znění

§ **Zákon č. 412/2005 Sb.**, o ochraně utajovaných informací a o bezpečnostní způsobilosti

§ **Zákon č. 552/1991 Sb.**, o státní kontrole, v platném znění

§ **Vyhláška č. 103/2006 Sb.**, o stanovení zásad pro vymezení zóny havarijního plánování a o rozsahu a způsobu vypracování vnějšího havarijního plánu

§ **Vyhláška č. 250/2006 Sb.**, kterou se stanoví rozsah a obsah bezpečnostních opatření fyzické ochrany objektu nebo zařízení zařazených do skupiny A nebo do skupiny B

§ **Nařízení vlády č. 254/2006 Sb.**, o kontrole nebezpečných látek

§ **Vyhláška č. 255/2006 Sb.**, o rozsahu a způsobu zpracování hlášení o závažné havárii a konečné zprávy o vzniku a dopadech závažné havárie

§ **Vyhláška č. 256/2006 Sb.**, o podrobnostech systému prevence závažných havárií

Zásady laické první pomoci

První pomoc je péče nebo léčba poskytnutá postiženému před příjezdem zdravotnické záchranné služby nebo jiného kvalifikovaného odborníka.

Hlavní zásadou je nepodlehnout panice, uvědomit si, co ohrožuje postiženého na životě a co je proto potřeba udělat nejdříve.

Cíli první pomoci jsou

- zachránit život
- zabránit zhoršení zdravotního stavu
- urychlit proces uzdravení

Prioritou je zajištění tří základních životních funkcí

- zprůchodnit a udržet průchodné dýchací cesty
- v případě potřeby obnovit dýchání a udržovat jej umělým dýcháním
- obnovit a udržet krevní oběh nepřímou srdeční masáží a zastavením krvácení

Hlavní doporučované postupy laické první pomoci

1)

Odstranit příčinu, která způsobila újmu na zdraví (elektřina apod.), nebo dopravit raněného mimo dosah působení škodlivin (oblak toxického plynu, žíravého aerosolu apod.)

2)

Zhodnotit zdravotní stav raněného – stav základních životních funkcí:

- dýchání
- srdeční činnost
- vědomí
- zda nedochází k velkému zevnímu zejména tepennému krvácení

3)

Podle stupně postižení základních životních funkcí provést:

- zastavení zevního krvácení tlakovým obvazem, škrtidlem či tlakem přímo v ráně (zaznamenat čas počátku přiškrcení)
- masáž srdce a dýchání z úst do úst
- uložení bezvědomého do stabilizované polohy

4)

U méně kritických stavů **postupovat s rozvahou, šetrně za trvalého sledování stavu** raněného s vědomím možnosti jeho zhoršení (zvracení, ztráta vědomí či jiná kombinace), až do předání raněného zdravotnickým pracovníkům, kterým je třeba sdělit, co bylo vykonáno a jak se stav pacienta vyvíjel

Součástí první pomoci je také:

- přivolání kvalifikované pomoci (tel.: 155, 112, dle typu události též 150, 156, 158)
- získání pomocníka pro poskytnutí první pomoci
- u evidentně neřešitelných stavů nevystavovat sebe a dalších záchránců jakémukoliv nebezpečí (zamoření škodlivou látkou, nevládnutelná překážka apod.)

První pomoc u popálenin

První pomoc u popálenin má několik nejdůležitějších pravidel:

1)

Odstranění poraněného z dosahu škodliviny, tzn. uhašení hořícího oděvu, odpojení od elektrického proudu, dopravení na bezpečné místo apod. Suché, spálené zbytky oděvu z popálenin neodstraňujeme!

2)

Zajištění základních vitálních funkcí, tzn. zabezpečení průchodnosti dýchacích cest, resuscitace dle známých pravidel (dýchání z plic do plic, nepřímá srdeční masáž) a zastavení případného většího krvácení.

3)

Teprve po stabilizaci celkového stavu nastává **péče o popálené plochy**, která v podstatě spočívá v jejich ochlazení nejčastěji studenou vodou a sterilní krytí pomocí obvazů, popáleninových roušek apod. Chladíme však maximálně 5% povrchu těla (popálený obličej, krk, ruce) vodou teploty 4 – 8°C. U velmi malých dětí chlazení neprovádíme z důvodu hrozícího chladového

šoku. Nechladíme kostkami ledu nebo ledovými obklady, protože ty způsobují lokální zúžení cév, což může být příčinou prohloubení postižených ploch. Nepoužíváme vatu ani jiné materiály, které pouští vlákna či chloupky.

4)

Při zasažení žíravinami: **pro neutralizaci kyselin** provedeme opláchnutí slabým roztokem jedlé sody nebo mýdlovou vodou, **pro neutralizaci louhu** použijeme slabý roztok octa nebo kyseliny citronové.

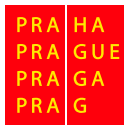
5)

Co nejrychlejší a kvalifikovaný **transport nemocného na spádové chirurgické pracoviště k ošetření**.

6)

U lehkých popálenin malého rozsahu je možno pacienty léčit **ambulantně**. Popálené plochy jsou po ošetření kryty mastným tylem a sterilním mulem. Je třeba zabránit vyschnutí postižených ploch, a tím jejich prohloubení. Vhodný k tomuto účelu je např. Panthenol spray, který je dostupný i v lékárnách.

**Nebojte se zachraňovat!
I Vy byste si přáli být záchráněni!**



MAGISTRÁT HLAVNÍHO MĚSTA PRAHY
Odbor krizového řízení