

## Jak budete varováni

Kolísavým tónem sirény – varovný signál „Všeobecná výstraha“.

U elektronických sirén je signál doplněn slovní informací.



Zapněte si Český rozhlas, Českou televizi.

Sledujte internet – bezpečnostní portál hl. m. Prahy

[bezpecnost.praha.eu](http://bezpecnost.praha.eu).

O ukončení ohrožení budete informováni stejným způsobem.

## Co dělat při havárii



NEPŘIBLIŽUJTE SE K MÍSTU HAVÁRIE



SCHOVEJTE SE DO NEJBLIŽŠÍ BUDOVY; JSTE-LI V BUDOVĚ, NIKAM NEVYCHÁZEJTE



ZDRŽUJTE SE VE VYŠŠÍCH PATRECH, NIKDY NE V PODZEMNÍM PODLAŽÍ (SKLEP)



ZAVŘETE A UTĚSNĚTE OKNA, DVEŘE A VŠECHNY OTVORY, VYPNĚTE KLIMATIZACI



NEZDRŽUJTE SE V BLÍZKOSTI OKEN



VYPNĚTE VŠECHNY ZDROJE PLAMENE, NEKURTE



OMEZTE TELEFONOVÁNÍ



JSTE-LI V AUTĚ, ZAVŘETE OKNA, VYPNĚTE VENTILACI A ODJEĎTE



ZAPNĚTE SI ROZHLAS A TELEVIZI, SLEDUJTE INTERNET

**VŽDY DBEJTE POKYNŮ ZASAHOJÍCÍCH SLOŽEK INTEGROVANÉHO ZÁCHRANNÉHO SYSTÉMU!**

## Kde můžete získat další informace

Pro případ dotazů, informací o kontrolách a dalších informací o objektu můžete využít následující kontakty:

### Magistrát hlavního města Prahy

Mariánské nám. 2

110 01 Praha 1 – Staré Město

telefon: 236 002 910, 236 002 952

e-mail: [info@praha.eu](mailto:info@praha.eu)

### Hasičský záchranný sbor hlavního města Prahy

Sokolská 62

121 24 Praha 2

telefon: 950 850 011

e-mail: [epodatelna@aak.izscr.cz](mailto:epodatelna@aak.izscr.cz)

### Linde Gas a.s.

#### Výrobně distribuční centrum Praha

U Technoplynu 1324

198 00 Praha 9 – Kyje

telefon: 800 121 121, 272 100 110

e-mail: [info.cz@linde.com](mailto:info.cz@linde.com)

### Další informace lze získat rovněž na internetových stránkách:

- [bezpecnost.praha.eu](http://bezpecnost.praha.eu)
- [www.hzscr.cz/hzs-hlavniho-mesta-prahy-menu-ochrana-obyvatelstva.aspx](http://www.hzscr.cz/hzs-hlavniho-mesta-prahy-menu-ochrana-obyvatelstva.aspx)
- [www.linde-gas.cz/cs/sheq/prevence\\_zavazne\\_havarie/index.html](http://www.linde-gas.cz/cs/sheq/prevence_zavazne_havarie/index.html)

### DŮLEŽITÁ TELEFONNÍ ČÍSLA:

- 150 Hasiči
- 155 Zdravotní záchranná služba
- 158 Policie ČR
- 156 Městská policie
- 112 Jednotné evropské číslo tísňového volání

# INFORMACE PRO VEŘEJNOST V OKOLÍ OBJEKTU Linde Gas a.s. VÝROBNĚ DISTRIBUČNÍ CENTRUM PRAHA



Tento informační leták vytvořil Magistrát hl. m. Prahy ve spolupráci s Hasičským záchranným sborem hl. m. Prahy a se společností Linde Gas a.s. Naleznete v něm informace o možném nebezpečí havárie, o preventivních opatřeních a o zásadách chování při případné havárii. Tyto údaje mohou být důležité pro ochranu Vašeho zdraví i zdraví Vašich blízkých. **Uschovejte tuto informaci a v případě havárie dbejte zde uvedených pokynů.**

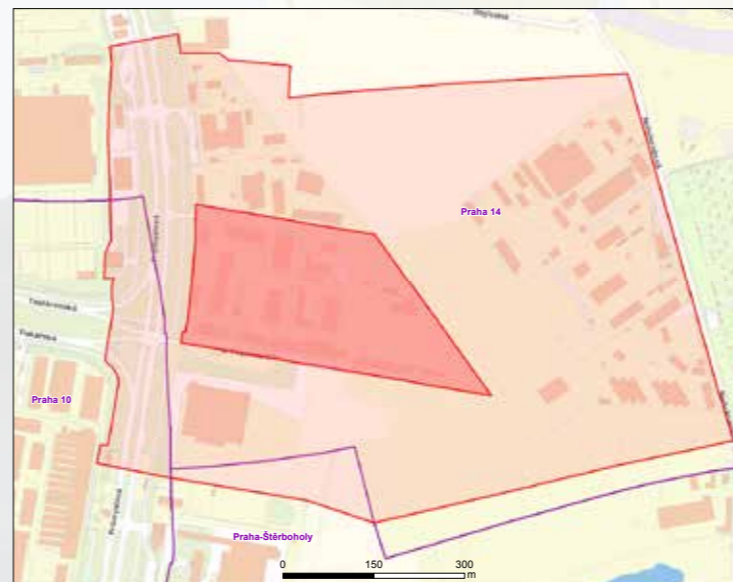
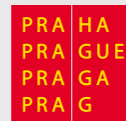
## Informace o společnosti

Společnost Linde Gas a.s. se zabývá výrobou, skladováním a distribucí technických plynů. V areálu Výrobně distribučního centra Praha jsou skladovány tlakové nádoby s plyny, probíhá zde výroba acetylenu a jeho plnění do tlakových láhví. V areálu se rovněž vyrábí suchý led.

**Sídlo provozovatele:** U Technoplynu 1324, 198 00 Praha 9 – Kyje  
IČO: 00011754

**Adresa objektu:** U Technoplynu 1324, 198 00 Praha 9 – Kyje

Areál Linde Gas a.s. byl Magistrátem hl. m. Prahy zařazen do skupiny B ve smyslu zákona č. 224/2015 Sb., o prevenci závažných havárií. Provozovatel provedl posouzení rizik závažné havárie a na jeho základě zpracoval bezpečnostní dokumentaci. Pro řešení havárie a likvidaci jejích následků uvnitř objektu má společnost zpracován **vnitřní havarijní plán**. V okolí areálu je Magistrátem hl. m. Prahy stanovena **zóna havarijního plánování**. Pro její území je Hasičským záchranným sborem hl. m. Prahy vypracován a cvičením pravidelně prověřován **vnější havarijní plán**, který v případě vzniku závažné havárie či podezření na její vznik stanovuje příslušná opatření, úkoly složek integrovaného záchranného systému, kompetentních úřadů a jejich vzájemnou koordinaci. V souladu s příslušnými předpisy je provozovatel povinen v rámci preventivních opatření i v rámci zvládnutí závažné havárie a minimalizace jejích následků spolupracovat se složkami integrovaného záchranného systému.



Mapa zóny havarijního plánování

## Co Vás může ohrozit

### ROZTRŽENÍ TLAKOVÉ LÁHVE

V důsledku roztržení tlakové láhve může dojít ke vzniku tlakové vlny, rozletu fragmentů a uvolnění obsahu nádoby. Vzniklý fragment může přesáhnout hranice areálu. Maximální předpokládaný dolet fragmentů je 180 m. Letící fragmenty by mohly způsobit menší škody na majetku, nepředpokládají se následky na životech mimo areál.

### ÚNIK HOŘLAVÉHO PLYNU (acetylen, vodík, LPG)

V případě úniku hořlavého plynu z jedné tlakové láhve se nepředpokládají následky na životech mimo areál. V případě vzniku požáru dojde k ohrožení okolí sálavým teplem a kouřem včetně nebezpečí nahřívání tlakových láhví v okolí události a jejich roztržení. Kouř může obsahovat škodlivé látky, které se šíří ve směru větru i na velkou vzdálenost a mohou být zdraví škodlivé. V případě vzniku výbušné směsi se vzduchem může dojít k její iniciaci. Tlaková vlna vzniklá při výbuchu by se šířila velmi rychle všemi směry. Letící úlomky, včetně střepů z rozbitých oken, mohou poškodit Vaše zdraví.

### ÚNIK TOXICKÉHO PLYNU (např. chlor, amoniak)

Nebezpečný plyn se bude šířit ovzduším ve směru větru. Znečištění ovzduší lze poznat podle charakteristického štiplavého zápachu, dráždění očí a dýchacích cest. Vdechováním může dojít k jejich poškození. V uzavřených budovách je koncentrace nebezpečné látky vždy nižší než venku. V případě zdravotních obtíží, které se mohou objevit i opožděně, volejte 155.

### ÚNIK KAPALNÉHO KYSLÍKU

Samotný kyslík je nehořlavý, ale podporuje hoření. Může být iniciátorem požáru či výbuchu jiné látky, která s kyslíkem prudce reaguje. V okolí zásobníků s kyslíkem se nenacházejí žádné lehce zápalné materiály ani zde nejsou uskladněny jiné nebezpečné látky.

## Ochranná opatření provozovatele

- automatické odstavné systémy a blokovací zařízení
- detekční poplachové systémy
- kontroly plynotěsnosti potrubních rozvodů
- skrápěcí zařízení v plněných technických plynech a acetylenu
- požární hydrantová síť, přenosné a pojezdové hasicí přístroje
- provádění cvičných poplachů
- vypracování bezpečných postupů na veškerou provozovanou činnost

Provozovatelem přijatá technicko-organizační bezpečnostní opatření odpovídají reálným zdrojům rizika.

