



EVROPSKÁ UNIE
Evropské strukturální a investiční fondy
Operační program Výzkum, vývoj a vzdělávání



Demografická studie

MČ Praha 14



Tomáš Soukup

Šmeralova 4

170 00 Praha - Bubeneč

IČ: 73534781

Tel: +420 739 358 697

E-mail: info@vyzkumysoukup.cz

www.vyzkumysoukup.cz

Leden 2017

Obsah

1.	Resumé – hlavní zjištění	3
2.	Metodologie	5
3.	Obyvatelstvo	7
3.1.	Celkový počet obyvatel	7
3.2.	Hlášené místo bydliště versus obvyklé místo pobytu	8
3.3.	Vývoj počtu obyvatel v letech 2001 - 2015	9
3.4.	Pohlaví a věk obyvatel	11
3.5.	Pohyb obyvatel	13
4.	Parametry prognózy vývoje obyvatelstva	15
4.1.	Současná struktura obyvatel	15
4.2.	Plodnost.....	16
4.3.	Úmrtnost	18
4.4.	Migrace.....	19
5.	Výsledky prognózy	24
6.	Plánování kapacity škol.....	37
6.1.	Mateřské školy.....	37
6.2.	Základní školy	41
7.	Seznam tabulek a grafů	46
8.	Zpracovatel studie.....	48

1. Resumé – hlavní zjištění

Věková struktura obyvatel

- K 31. 12. 2015 žilo na území správního obvodu Praha 14 (dále „SO Praha 14“, nebo jen „SO“) 14 48 522 obyvatel, z toho 24,5 tis. na Černém Mostě. Podle šetření Sčítání lidu domů a bytů (dále „SLDB“) 2011 žilo na území SO o 3 % obyvatel více, ovšem neměli zde hlášeno trvalé bydliště.
- Mezi lety 2001 – 2015 počet obyvatel narostl o 9 363 osob (nárůst o 24 %). Ve srovnání s obdobnými MČ se jedná o nadprůměrný nárůst, zapříčiněný především rozsáhlou bytovou výstavbou po roce 2001. Po roce 2010 se ovšem nárůst počtu obyvatel zastavil z důvodu poklesu intenzity bytové výstavby a z důvodu dorůstání velkého počtu dětí do věku, kdy hledají vlastní bydlení. Do budoucna očekáváme opětovné nastartování bytové výstavby.
- V roce 2030 by na území SO mělo žít cca 49 – 53,5 tis. obyvatel. V případě, že by se stihla postavit alespoň polovina plánované zástavby v rozvojových územích „sever“ a „jih“, celkový počet obyvatel by přesáhl 58 tis. obyvatel.

Děti a školství

- V rámci SO Praha 14 působí 10 mateřských škol (dále „MŠ“) zřizovaných samosprávou. Jejich stávající kapacita činí 1 584 míst. Na území SO má hlášeno trvalé bydliště 1 593 dětí ve věku 3 - 5 let. Znamená to, aktuální kapacita téměř plně pokrývá počet místních dětí. Vedle obecních MŠ zde působí tři soukromé MŠ, které aktuálně navštěvuje 97 dětí.
- Počet dětí ve věku 3 - 5 let s trvalým bydlištěm na území SO Praha 14 se bude v příštích 15 letech držet na obdobné úrovni jako nyní. Kapacitní situaci MŠ ovšem může změnit povinnost MŠ přijímat dvouleté děti. Navíc, pokud by MŠ navštěvovala 1/3 z celkového počtu dvouletých dětí, bude v roce 2020 navštěvovat MŠ 1 700 dětí. V takovém případě by kapacita MŠ byla na hraně, ale postačovala by. Pokud by MŠ měla navštěvovat více než 1/3 dvouletých dětí, kapacity by mohly částečně chybět.
- Na území SO Praha 14 působí v současnosti 7 základních škol (dále „ZŠ“) zřizovaných samosprávou. Jejich celková kapacita dosahuje 4 330 žáků. K začátku školního roku 2016/17 místní ZŠ navštěvovalo 3 377 dětí. Porovnáme-li počet žáků s počtem obyvatel v daném věku s hlášeným trvalým pobytem na území SO, zjistíme, že 1. stupeň místních ZŠ navštěvuje

v průměru 84 % z celkového počtu dětí ve věku 6 – 10 let s trvalým pobytem na území SO a 2. stupeň pak 64 %. Znamená to, že relativně hodně dětí navštěvuje ZŠ mimo SO. Očekáváme, že z kapacitních důvodů začnou ředitelé ZŠ preferovat vlastní děti a odmítat přespolní, takže se zvýší i podíl dětí, kteří budou navštěvovat školu na území SO Praha 14.

- Pokud by místní ZŠ navštěvovalo 88 % dětí na prvním a 68 % na druhém stupni, počet žáků mírně vzroste. V roce 2020 bude místní ZŠ navštěvovat cca 3 700 žáků. Situace by se ovšem změnila, pokud by místní ZŠ navštěvovaly všechny děti s trvalým bydlištěm na území SO Praha 14. V takovém případě by se počet žáků výrazně zvýšil.

Senioři

- Ve věkové skupině 80letých a starších lze očekávat dvojnásobný nárůst. Zatímco v roce 2015 mělo na území SO Praha 14 trvalé bydliště 1 211 seniorů starších 80 let, v roce 2030 jich zde bude žít 2 300 – 2 900. Jednoznačně největší nárůst počtu seniorů lze očekávat na Černém Mostě (z 250 na cca 900).
- Nárůst počtu seniorů bude mít významný vliv na požadavky v oblasti zdravotnictví, sociálních služeb a bezbariérovosti.

2. Metodologie

Prognóza budoucího vývoje populace SO Praha 14 využívá tzv. **kohortně-komponentní metodu**. Tato metoda vychází ze stávající věkové struktury obyvatel dle pohlaví a jednotek věku. Každá jednotka věku se vyznačuje svou specifickou úmrtností, porodností a migrací.

Parametry modelu kohortně-komponentní metody představují věkově specifické míry plodnosti, koeficienty přežití vypočítané z podrobných úmrtnostních tabulek zvlášť pro muže a ženy, migrační saldo po jednotkách věku podle pohlaví.

Prognóza byla zpracována odděleně pro muže a ženy po jednotkách věku s výchozí věkovou strukturou k 30. 6. 2015. Po domluvě se zadavatelem je horizont prognózy stanoven na rok 2030. V této souvislosti je ale třeba upozornit, že za relevantní časový úsek prognózy považujeme v případě menších územích celků období 10-15 let. Proto doporučujeme u demografické prognózy počítat s nutností její průběžné aktualizace.

Zdroje dat

Sociodemografická studie čerpá z více datových zdrojů. Primárním zdrojem **dat o obyvatelstvu** jsou statistiky vedené Českým statistickým úřadem (ČSÚ), a to jak statistiky přirozené měny, tak výsledky SLDB, které proběhlo na území České republiky v roce 2011. Tyto prameny doplňujeme podle potřeby dalšími statistickými údaji a informacemi poskytnutými zástupci obce.

Aktualizace demografické prognózy

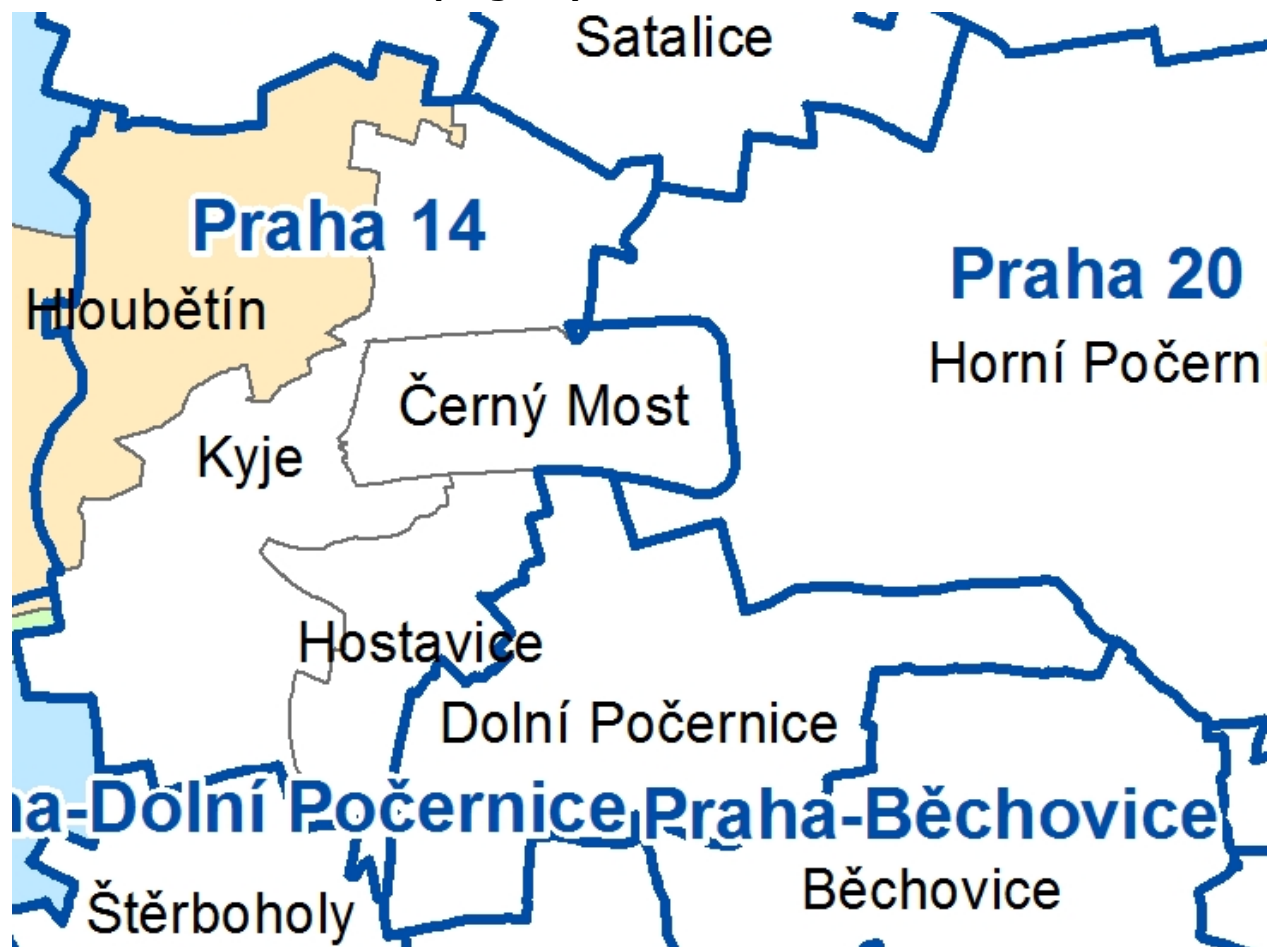
Demografická prognóza představuje výhled do budoucna platný k aktuálnímu okamžiku a v případě, že se předpokládané trendy skutečně naplní. Doporučujeme proto demografickou prognózu aktualizovat, a to pravidelně **po třech až čtyřech letech**, a navíc za situace, kdy se objeví **nepředvídaná okolnost** – např. změna územního plánu, velký developer, se kterým se nepočítalo, či jiná změna, která ovlivní atraktivnost zdejšího bydlení a škol (např. nový významný zaměstnavatel, nové dopravní napojení na město apod.).

Geografické vymezení spádového území

Po dohodě se zadavatelem pracuje demografická studie s následujícími variantami:

1. Střední varianta pro SO Praha 14
2. Nízká varianta pro SO Praha 14
3. Vysoká varianta pro SO Praha 14
4. Orientační střední varianty pro:
 - a. Černý Most
 - b. Hloubětín
 - c. Hostavice
 - d. Kyje
 - e. MČ Dolní Počernice

Obr. 1 Území zahrnuté do prognózy



Zdroj: ČSÚ

3. Obyvatelstvo

3.1. Celkový počet obyvatel

K 31. 12. 2015 žilo na území SO Praha 14 celkem **48 522 obyvatel**, z toho 46 140 přímo na území MČ Praha 14. Tyto údaje uvádí ČSÚ a zahrnují osoby hlášené k trvalému pobytu a cizince s povolením k dlouhodobému pobytu¹. Téměř polovina obyvatel žije na Černém Mostě.

Tab. č. 1 Celkový počet obyvatel SO Praha 14, 2015

Území	Počet obyvatel
ÚTJ* Černý Most	24 521
ÚTJ* Hloubětín-Praha 14	9 876
ÚTJ* Hostavice	2 707
ÚTJ* Kyje	9 036
MČ Dolní Počernice	2 382
MČ Praha 14 celkem	46 140
SO Praha 14 celkem	48 522

Zdroj: ČSÚ

* ÚTJ = Územně technická jednotka = katastrální území v rámci jedné MČ. Pokud se katastrální území nachází ve dvou MČ, je rozděleno do dvou ÚTJ

¹ Podle údajů MVČR k 1. 1. 2016 bylo v SO Praha 14 hlášeno 6 435 cizinců.

3.2. Hlášené místo bydliště versus obvyklé místo pobytu

Šetření SLBD v roce 2011 zjišťovalo nejen počet obyvatel s hlášeným bydlištěm, ale i s obvyklým místem bydliště (kde skutečně žili bez ohledu na hlášení se na úřady). K březnu 2011 dle SLDB žilo na území SO 49 272 obyvatel. Dle statistik ČSÚ zde mělo k 31. 12. 2011 přihlášeno trvalé bydliště 48 022 osob. **Na území SO tak žilo o 3 % obyvatel více, než kolik zde mělo hlášeno bydliště.**

Tab. č. 2 Věková struktura obyvatel s hlášeným a obvyklým místem pobytu

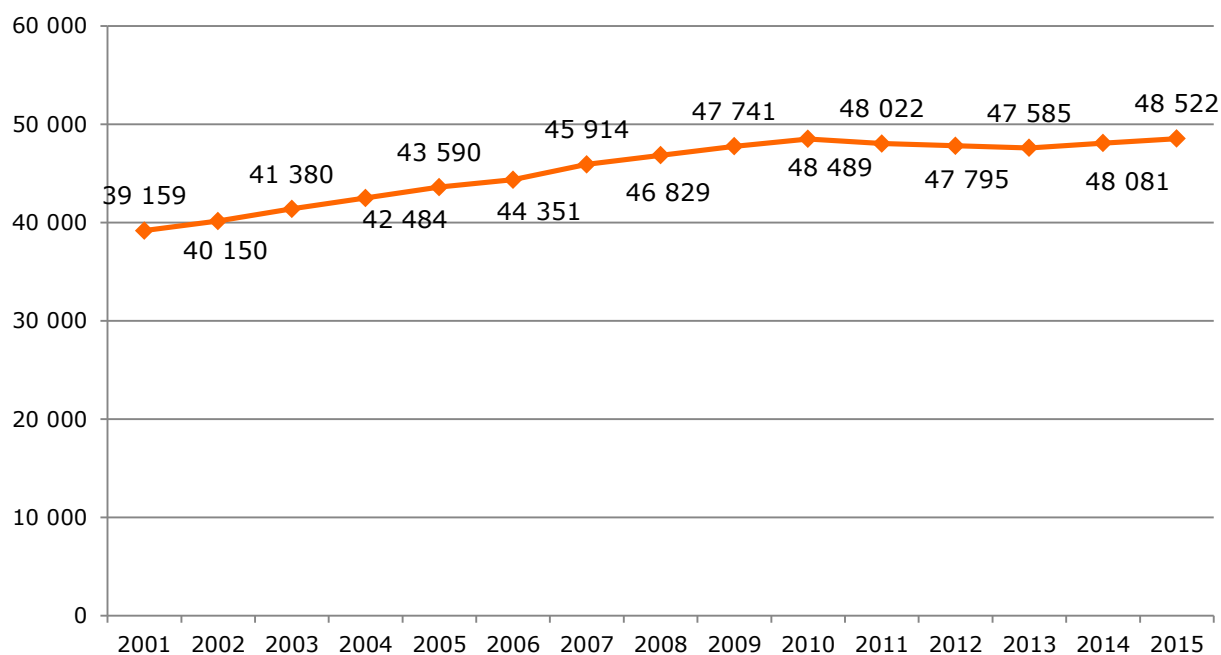
Věk	a Počet obyvatel s obvyklým bydlištěm Březen 2011	b Počet obyvatel s hlášeným bydlištěm Prosinec 2011	Podíl a/b
Celkem	49 272	48 022	103%
0 - 4	2 843	2 751	103%
5 - 9	2 206	2 362	93%
10 - 14	2 197	2 217	99%
15 - 19	2 900	2 778	104%
20 - 29	7 823	7 065	111%
30 - 39	10 037	9 387	107%
40 - 49	7 547	7 607	99%
50 - 59	5 953	5 921	101%
60 - 69	4 533	4 720	96%
70 - 79	2 031	2 106	96%
80+	1 054	1 108	95%

Zdroj: ČSÚ, SLDB

3.3. Vývoj počtu obyvatel v letech 2001 - 2015

Počet obyvatel SO Praha 14 mezi lety 2001 a 2015 vzrostl o 9 363 osob, což představuje nárůst o 24 %. Počet obyvatel rostl až do roku 2010 a poté se víceméně zastavil. Důvodem je snížení intenzity bytové výstavby a dorůstání velkého počtu dětí do věku, kdy hledají vlastní bydlení.

Graf č. 1 Vývoj počtu obyvatel s hlášeným trvalým pobytem



Zdroj: ČSÚ

Tab. č. 3 Vývoj počtu obyvatel sledovaného území

Název ÚTJ	2011	2012	2013	2014	2015
Černý Most	24 971	24 750	24 516	24 661	24 521
Hloubětín-Praha 14	9 839	9 696	9 655	9 729	9 876
Hostavice	2 322	2 452	2 519	2 574	2 707
Kyje	8 666	8 643	8 610	8 753	9 036
Dolní Počernice	2 212	2 242	2 273	2 352	2 382

Zdroj: ČSÚ, 31.12.2015

Růst počtu obyvatel SO Praha 14 je ve srovnání s obdobnými MČ nadprůměrný. Například počet obyvatel MČ Praha 12 vzrostl za stejnou dobu o 1 %, MČ Praha 17 o 7% a v případě MČ Praha 11 dokonce poklesl. Naopak u MČ Praha 18 došlo k nárůstu o jednu třetinu.

Tab. č. 4 Změna počtu obyvatel v roce 2015 oproti roku 2001, obdobné MČ

rok 2001 = 100 %

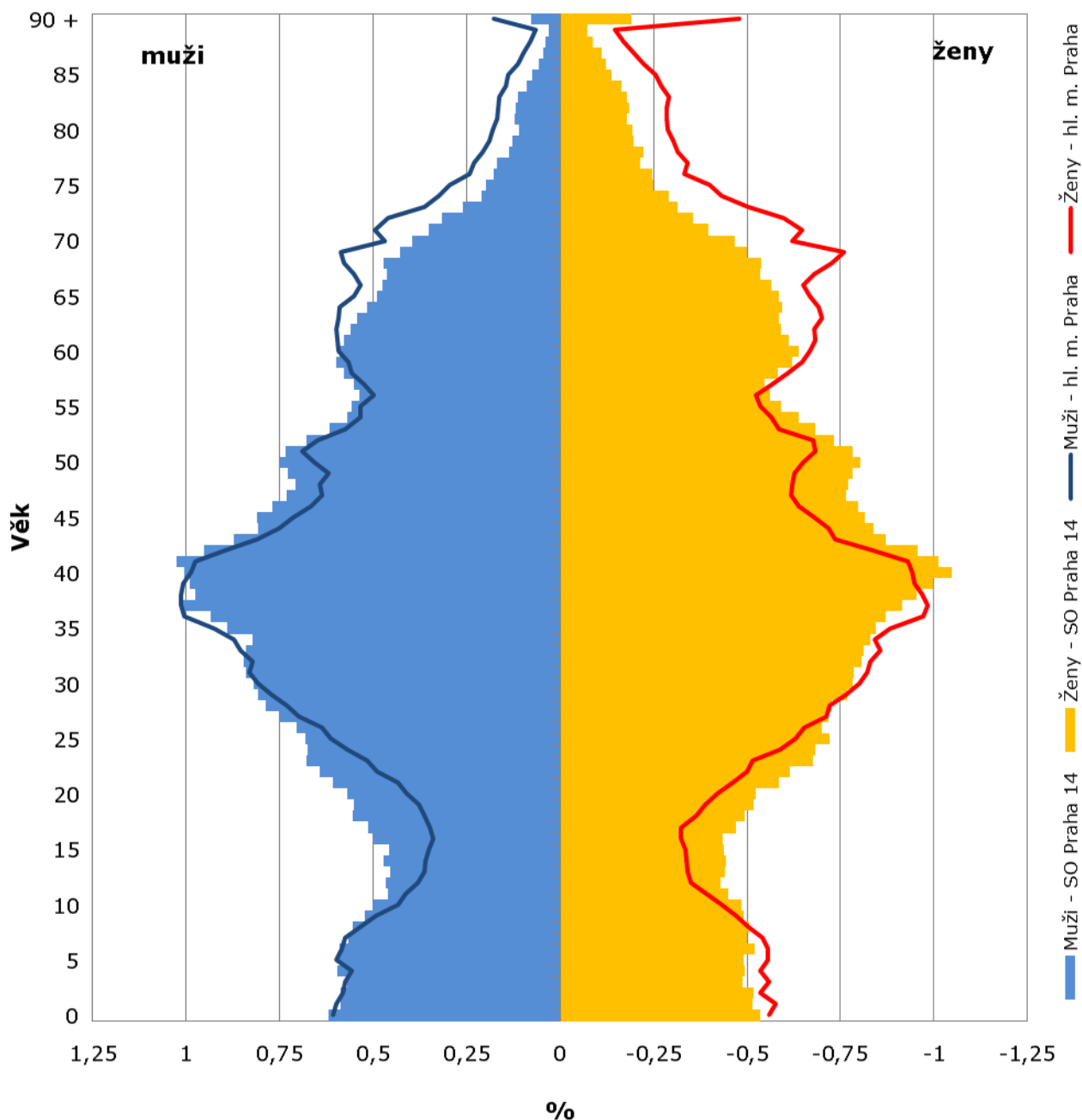
MČ	Změna počtu obyvatel
Praha 11	96%
Praha 12	101%
Praha 17	107%
Praha 18	134%
SO Praha 14	124%
Hl. město Praha	109 %

Zdroj: ČSÚ

3.4. Pohlaví a věk obyvatel

Muži tvoří 49,5 % obyvatel SO Praha 14. Ženy v populaci obvykle tvoří většinu, především kvůli delší naději dožití.

Graf č. 2 Strom života, 31.12.2015



Zdroj: ČSÚ;

Oproti hl. m. Praze v SO Praha 14 mírně převažují lidé ve věku 40 – 50 let a jejich děti ve věku cca 10 – 25 let. Jedná se o obyvatele, kteří se na území SO Praha 14 přistěhovali do nových bytů postavených okolo roku 1990.

Z důvodů nízkého stáří zástavby zde žije podprůměrný počet seniorů nad 65 let. Díky tomu je celková populace mírně mladší. Na 100 dětí do 15 let připadá 83 seniorů starších 65 let. Nejmladší obyvatelstvo žije v Hostavicích (z důvodu nadprůměrného podílu dětí) a na Černém Mostě (z důvodu podprůměrného počtu seniorů).

Tab. č. 5 Srovnání věkového složení obyvatelstva, 2015

Region	Obyvatelstvo ve věku			Celkem	% obyvatel ve věku			Index stáří
	0 – 14	15 – 64	65 a více		0 – 14	15 – 64	65 a více	
Černý Most	3 655	18 751	2 115	24 521	15 %	76 %	9 %	58
Hloubětín- Praha 14	1 308	6 462	2 106	9 876	13 %	65 %	21 %	161
Hostavice	626	1 768	313	2 707	23 %	65 %	12 %	50
Kyje	1 428	6 364	1 244	9 036	16 %	70 %	14 %	87
MČ Praha Dol. Počernice	468	1 461	453	2 382	20 %	61 %	19 %	97
MČ Praha 14	7 017	33 345	5 778	46 140	15 %	72 %	13 %	82
SO Praha 14	7 485	34 806	6 231	48 522	15 %	72 %	13 %	83
Hl. m. Praha	188 832	844 932	233 685	1 267 449	15 %	67 %	18 %	124
ČR	1 623 716	6 997 715	1 932 412	10 553 843	15 %	66 %	18 %	119

Zdroj: ČSÚ, stav k 31.12.2015

3.5. Pohyb obyvatel

Celkový počet obyvatel mezi lety 2001 – 2010 setrvale rostl, a to zejména v důsledku migrace a přirozeného přírůstku. V tomto období v SO Praha 14 přibýlo stěhováním 500 – 1 000 nových obyvatel ročně. Poté se kladné saldo migrace zastavilo. Za poklesem migrace stojí pokles intenzity bytové výstavby a osamostatňování mladých lidí od rodičů.

Počet narozených se v posledních 10 letech pohybuje ročně mezi 500 – 600. Pro srovnání, na začátku tisíciletí to bylo 400 dětí.

Tab. č. 6 Pohyb obyvatel, SO Praha 14, 2001 - 2015

Období	Narození	Zemřelí	Přistěhovalí	Vystěhovalí	Přírůstek stěhováním	Celkový přírůstek	Stav k 31.12.
2001	420	255	2 017	1 276	643	808	39 159
2002	408	281	2 410	1 546	864	991	40 150
2003	432	290	2 452	1 364	1 088	1 230	41 380
2004	469	282	2 435	1 518	917	1 104	42 484
2005	513	276	3 001	2 132	869	1 106	43 590
2006	544	282	3 322	2 823	499	761	44 351
2007	514	288	4 638	3 301	1 337	1 563	45 914
2008	598	280	3 493	2 896	597	915	46 829
2009	569	316	3 347	2 688	659	912	47 741
2010	562	293	3 180	2 701	479	748	48 489
2011*	531	322	2 346	2 309	37	246	48 022
2012	587	342	2 186	2 658	-472	-227	47 795
2013	487	332	2 233	2 598	-365	-210	47 585
2014	564	329	2 548	2 287	261	496	48 081
2015	553	374	2 646	2 384	262	441	48 522

Zdroj: ČSÚ

* V roce 2011 data upravena o výsledky sčítání obyvatel

V porovnání s obdobnými MČ, ale i s celou Prahou, se situace SO Praha 14 zdá být průměrná. Výjimkou je mírně nižší úmrtnost.

Tab. č. 7 Relativní pohyb obyvatel, SO Praha 14 versus obdobné MČ

Počet událostí na 1 000 obyvatel, průměr za roky 2011-15

MČ	Míra porodnosti	Míra úmrtnosti	Míra přistěhovaných	Míra vystěhovaných	Míra přírůstku stěhováním
Praha 11	10,5	9,5	37,0	38,5	-1,5
Praha 12	11,3	8,2	37,3	37,2	0,2
Praha 17	10,6	6,3	42,5	48,3	-5,8
Praha 18	14,1	6,6	74,5	60,3	14,2
SO Praha 14	11,3	7,1	49,8	51,0	-1,2
Průměr za obdobné MČ	11,2	8,1	43,5	43,7	-0,2
Hl. m. Praha*	11,3	9,7	53,5	49,9	3,7

Zdroj: ČSÚ

* U migrace je započítáno i stěhování mezi jednotlivými MČ

4. Parametry prognózy vývoje obyvatelstva

Budoucí vývoj počtu a struktury obyvatelstva v zásadě závisí na čtyřech faktorech:

- současné struktuře obyvatel podle věku a pohlaví (východisko),
- na vývoji porodnosti,
- na vývoji úmrtnosti,
- na vývoji migrace.

Statistické upozornění:

Je třeba upozornit, že prognóza je platná pouze za podmínky, že nastanou předpokládané trendy popsané níže. Z tohoto důvodu počítáme s variantními řešeními zohledňujícími mimo jiné i různé modely budoucí bytové výstavby.

4.1. Současná struktura obyvatel

Prognóza vychází ze struktury obyvatel podle pohlaví a věku k 30. 6. 2015, evidované ČSÚ. Zahrnuje obyvatele s trvalým či dlouhodobým pobytem na území SO (tedy včetně cizinců).

4.2. Plodnost

Budoucí úroveň plodnosti, vyjádřená úhrnnou plodností, a plodnost žen v závislosti na jejich věku (tj. míra plodnosti podle věku) jsou základními parametry vstupujícími do prognostických výpočtů.

Úhrnná plodnost v SO Praha 14

Na 1 matku žijící na území SO Praha 14 připadá v průměru 1,45 narozených dětí (průměr za poslední 4 roky), což je přibližně průměrná hodnota ve srovnání s Prahou.

Tab. č. 8 Úhrnná plodnost*

Rok	SO Praha 14	Hl. město Praha	ČR
2012	1,51	1,38	1,45
2013	1,29	1,36	1,46
2014	1,50	1,45	1,53
2015	1,49	1,50	n/a
Průměr 2012 - 2015	1,45	1,44	1,48

Zdroj: ČSÚ * Počet živě narozených dětí na matku.

Parametry plodnosti pro prognózu

Úhrnná plodnost se bude v budoucnu odvíjet od intenzity migrace. Ta bude podle získaných podkladů mírně vyšší než dosud. Proto do budoucna budeme počítat ve střední variantě s úhrnnou plodností 1,50 a později 1,55 dítěte na matku.

Tab. č. 9 Varianty vývoje úhrnné plodnosti použité v prognóze

	Nízká varianta	Střední varianta	Vysoká varianta
Stávající stav		1,45	
Prognóza 2016-2020	1,45	1,50	1,55
Prognóza 2021-2025	1,45	1,55	1,65
Prognóza 2026-2030	1,45	1,55	1,65

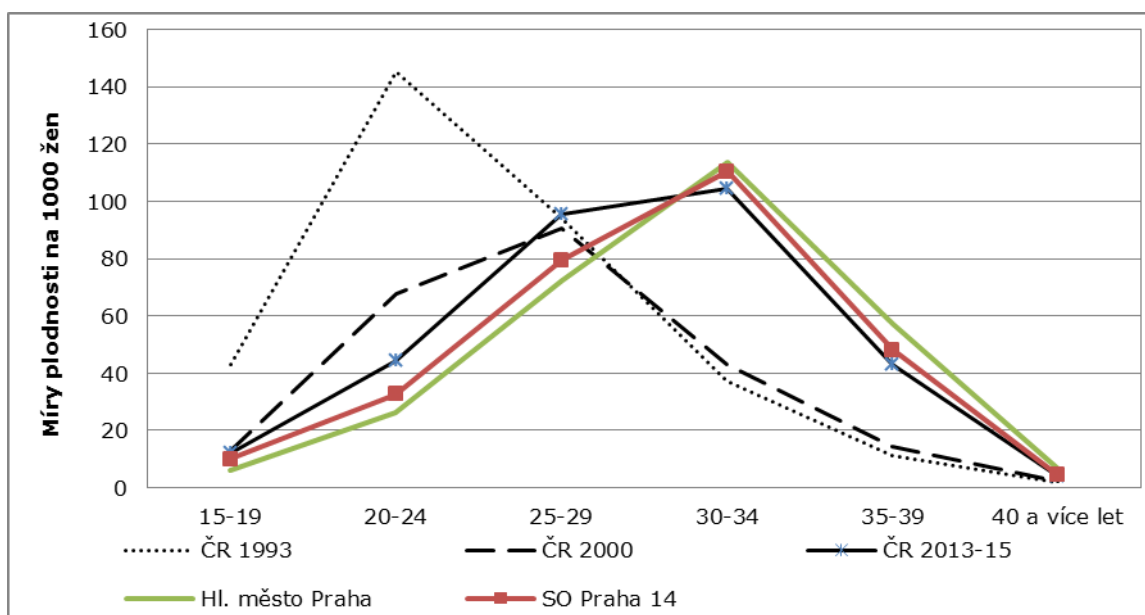
Zdroj: ČSÚ, odhad Výzkumy Soukup

Míra plodnosti podle věku matky

Pro prognózu budoucího demografického vývoje je důležitá jak celková úhrnná plodnost, tak i její věkový profil (věk žen rodiček). Z níže uvedeného grafu je patrné, že nejvíce dětí se rodí ženám v rozmezí 30 - 34 let.

Pro prognózu budoucího vývoje plodnosti budeme používat věkový profil plodnosti v SO Praha 14. Do budoucna předpokládáme, že se bude věk matek při narození dítěte mírně zvyšovat, ovšem výrazně pomaleji, než tomu bylo na přelomu 20. a 21. století.

Graf č. 3 Míry plodnosti podle věku matky



Zdroj: ČSÚ, výpočet Výzkumy Soukup

4.3. Úmrtnost

Pro odhad úmrtnosti vycházíme z podrobných úmrtnostních tabulek pro muže a ženy za období 2013 - 2014, vypočítaných pro hlavní město Prahu.

Při odhadování naděje dožití vycházíme ze střední varianty projekce ČSÚ pro hl. město Prahu. Podle ní by v roce 2020 měla naděje dožití činit 79,0 let pro muže a 83,7 pro ženy. Tuto naději dožití jsme upravili do tří variant prognózy.

Tab. č. 10 Střední délka života při narození, hl. m. Praha v roce 2013 - 2014

	Muži	Ženy
Stávající stav (roky 2013-14)	77,5	82,5
Nízká varianta – prognóza	78,0	82,7
Střední varianta – prognóza	79,0	83,7
Vysoká varianta - prognóza	80,0	84,7

Zdroj: ČSÚ, odhad Výzkumy Soukup

4.4. Migrace

Na regionální úrovni je budoucí vývoj často ovlivněn spíše migrací, než porodností či úmrtností. Bohužel odhadování budoucí migrace je velmi komplikované. Na regionální úrovni může mít na migraci vliv tolik aspektů, že není možné je všechny předvídat². Nezapočtením migrace bychom se ale dopustili většího zkreslení, než když vezmeme v úvahu byt i ne zcela přesný odhad budoucí migrace.

Bytová výstavba

Za posledních 15 let se dle statistik ČSÚ postavilo na území SO Praha 14 v součtu 3 988 nových bytů. V relativním vyjádření se jedná o 21 % bytového fondu v roce 2011. To je oproti celému hl. m. Praha nadprůměrná hodnota. V číslech je vidět propad výstavby mezi lety 2011 – 2013 pravděpodobně v důsledku hospodářské krize.

Po roce 2010 začaly dorůstat do dospělosti děti, jejichž rodiče se do MČ přistěhovali okolo roku 1990. Tito mladí lidé se začali od rodičů osamostatňovat, čímž došlo k zápornému saldu migrace i přes to, že se zde v daném období postavilo téměř 900 nových bytů.

Tab. č. 11 Minulá bytová výstavba a migrace

Rok	Počet dokončených bytů	Saldo migrace
2001 – 2005	1 828	4 381
2006 – 2010	1 268	3 571
2011 - 2015	892	-277
2001 - 2015 celkem	3 988	7 675

Zdroj: ČSÚ, Ministerstvo vnitra, výpočet Výzkumy Soukup

Tab. č. 12 Bytová výstavba na území obdobných MČ

MČ	Počet obydlených bytů 2011	Počet dokončených bytů 2001 - 2015	Nové byty na počet bytů 2011
Praha 11	32 628	1 250	4 %
Praha 12	22 733	2018	9 %
Praha 17	9 958	973	10 %
Praha 18	7 331	3 193	44 %
SO Praha 14	18 976	3988	21 %
Hl. město Praha	542 168	79 954	15 %

Zdroj: ČSÚ

² Jak se bude vyvíjet ekonomická situace, zda bude zájem o bydlení na území MČ, jak se budou chovat rozvedení, zda se plánovaná výstavba nezpzdí...

Odhad budoucí migrace

Budoucí migraci na území SO Praha 14 ovlivní následující aspekty:

- **Atraktivita území pro bydlení**

V této oblasti je poměrně vysoká fluktuace obyvatel, což svědčí o tom, že území je spíše středně atraktivní. Budoucí vývoj záleží na atraktivnosti z hlediska bydlení, což je faktor, který může vedení MČ významně ovlivnit.

- **Bytová výstavba**

Dle údajů zástupců obce jsou aktuálně rozestavěny projekty o objemu cca 740 bytů. Ty by měly být dokončeny v příštích cca 3 letech. Vedle toho se v rámci SO Praha 14 nacházejí dvě rozsáhlá rozvojová území – „sever“ a „jih“ – jejichž budoucí využití pro bytovou zástavbu závisí na Metropolitním plánu. Developeři mají pro tato území připraveny projekty v rozsahu cca 4 tis. bytů. Vzhledem k tomu, že výstavba na těchto územích je plánovaná až na přelom predikčního období, počítáme v modelu s níže uvedenými variantami. Vysoká varianta předpokládá, že se mezi lety 2025 a 2030 postaví na tomto území cca 2 250 bytů. Střední varianta počítá, že do roku 2030 se stihne na území postavit 1 125 bytů, a nízká varianta bytovou výstavbu na daných rozvojových územích nepředpokládá.

- **Uvolněné byty po zemřelých (vnitřní nabídka bytů)**

V SO Praha 14 zemřelo v posledních letech cca 300 – 350 osob ročně. Vzhledem k nízkému stáří populace lze v příštích 5 – 10 letech očekávat jen mírný nárůst.

- **Vnitřní poptávka po bydlení**

Na území SO má trvalý pobyt hlášeno cca 6 500 obyvatel ve věku 20 – 29 let. Lze předpokládat, že se z velké části jedná o děti, které se v příštích 10 letech osamostatní od rodičů a budou hledat vlastní bydlení. Znamená to, že vnitřní poptávka bude v příštích 5 – 10 letech dvojnásobná oproti vnitřní nabídce (byty po zemřelých). Pro uspokojení vnitřní poptávky tak bude potřeba ročně stavět 100 – 150 bytů.

Na základě výše uvedeného stanovíme tři varianty migrace.

Tab. č. 13 Parametry budoucí migrace pro roky 2016 – 2030

Varianta	Odhad salda migrace za roky 2016 - 2020	Odhad salda migrace za roky 2021 - 2025	Odhad salda migrace za roky 2026 – 2030	Odhad salda migrace CELKEM ZA ROKY 2016 - 2030
Vysoká varianta	600	1 900	4 000	6 500
Střední varianta	300	1 100	1 600	3 000
Nízká varianta	0	0	-200	-200

Zdroj: odhad Výzkumy Soukup

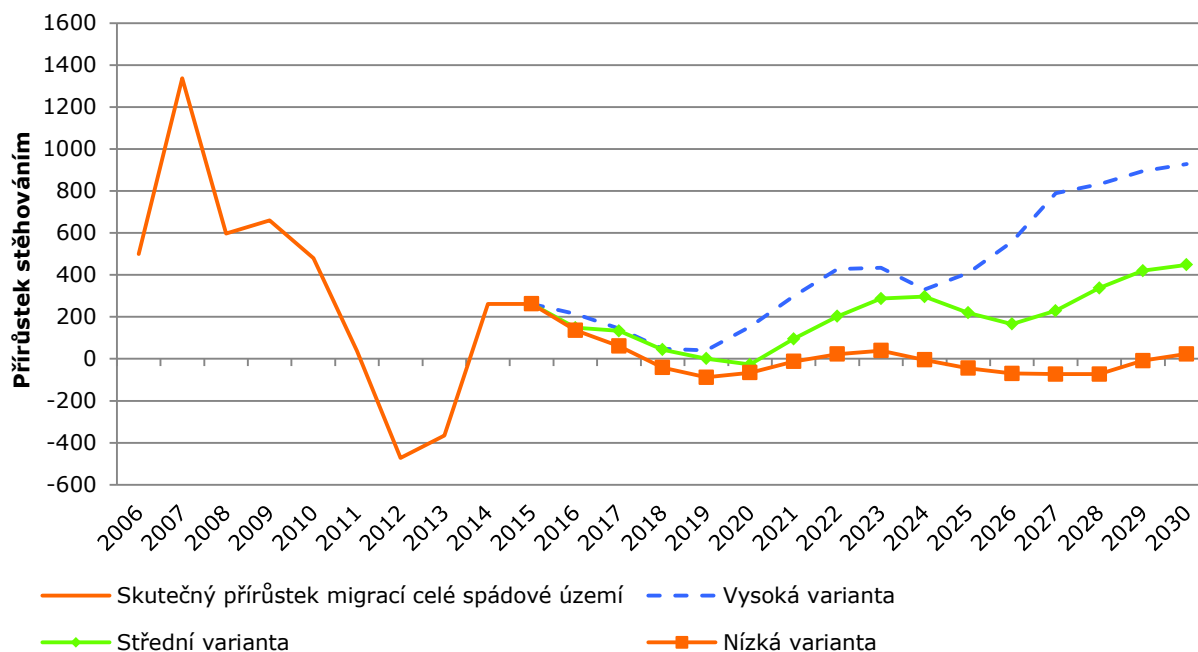
Střední varianta migrace počítá s tím, že saldo migrace dosáhne 3 tis. osob. Většina salda migrace se ovšem odehraje až ve druhé polovině predikovaného období, neboť aktuální novou výstavbu pokryjí zájemci již žijící na území SO. Výstavba v rozvojových územích „sever“ a „jih“ se stihne do roku 2030 realizovat zhruba v polovičním rozsahu oproti optimistickému plánu.

Nízká varianta migrace počítá s tím, že celkové saldo migrace v příštích 15 letech bude záporné - 200 osob. Nová výstavba pokryje pouze převis vnitřní poptávky po bytech. Tato varianta počítá, že se výstavba na rozvojových územích „sever“ a „jih“ nestihne do roku 2030 realizovat.

Vysoká varianta migrace předpokládá, že celkové saldo migrace dosáhne v příštích 15 letech počtu 6 500 osob, z toho 4 000 osob přibude až po roce 2025, v časovém horizontu předpokládané nové výstavby na rozvojových územích „sever“ a „jih“.

Předpokládaný migrační přírůstek v čase ukazuje níže uvedený graf.

Graf č. 4 Přírůstek stěhováním, pozorovaný v letech 2006 – 2015, a prognózovaný



Zdroj: ČSÚ, odhad Výzkumy Soukup

Pro doplnění uvádíme odhadované saldo migrace ve střední variantě pro jednotlivé územně technické jednotky.

Tab. č. 14 Parametry budoucí migrace pro roky 2016 – 2030, střední varianta

ÚTJ	Odhad salda migrace za roky 2016 - 2020	Odhad salda migrace za roky 2021 - 2025	Odhad salda migrace za roky 2026 - 2030	Odhad salda migrace CELKEM za roky 2016 - 2030
Černý Most	-611	39	-290	-862
Hloubětín-Praha 14	-88	347	789	1 047
Hostavice	179	155	-148	186
Kyje	-170	219	1 007	1 057
Dolní Počernice	990	340	242	1 572

Zdroj: ČSÚ, odhad Výzkumy Soukup

Věková struktura migrace

Do prognózy vývoje věkové struktury obyvatel započítáváme jak celkovou intenzitu migrace, tak i věkový profil přistěhovalých a vystěhovalých za roky 2011 až 2015.

Z přehledu je jasně patrné, že na území SO Praha 14 se stěhují především lidé ve věku 25 - 34 let bez dětí, či s jedním dítětem. Mírně starší se naopak vystěhovávají, častěji i s dětmi.

Tab. č. 15 Věková struktura migrace, SO Praha 14, 2011 - 2015

Věk	Přistěhovalí	Vystěhovalí
0 - 4	8%	10%
5 - 9	4%	5%
10 - 14	4%	4%
15 - 19	8%	6%
20 - 24	9%	9%
25 - 29	15%	13%
30 - 34	14%	13%
35 - 39	11%	12%
40 - 44	7%	8%
45 - 49	6%	6%
50 - 54	4%	5%
55 - 59	3%	4%
60 - 64	2%	3%
65 - 69	2%	2%
70 - 74	1%	1%
75 - 79	0%	0%
80 - 84	0%	0%
85+	0%	0%
Celkem	100 %	100 %

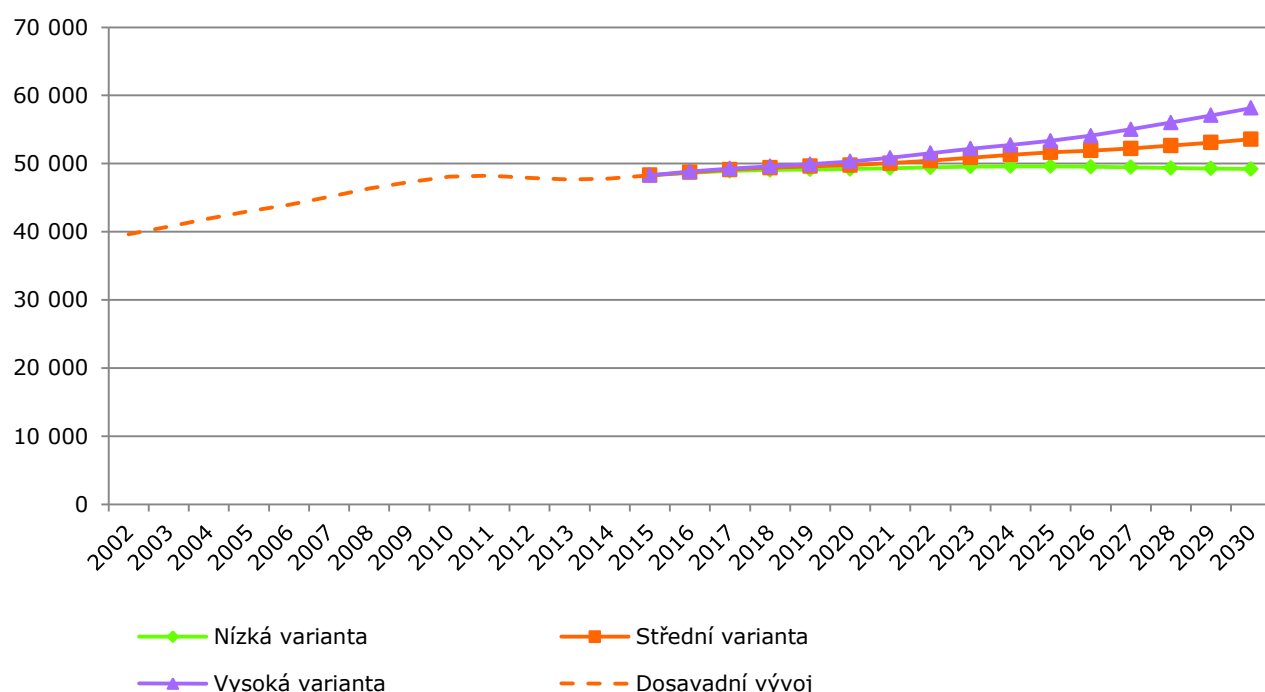
Zdroj: ČSÚ

5. Výsledky prognózy

Na základě výše uvedených parametrů byl proveden modelový výpočet vývoje počtu a struktury obyvatel SO.

Celkový počet obyvatel bude do značné míry záviset na tom, zda se zrealizuje výstavba na rozvojových územích „sever“ a „jih“ (vysoká varianta). Pokud se výstavba uskuteční, bude na území SO Praha 14 bydlet přes 58 tis. obyvatel. Tuto variantu ovšem nepovažujeme za příliš reálnou. Pokud se naopak výstavba na rozvojových územích do roku 2030 realizovat nestihne, bude se celkový počet obyvatel pohybovat okolo 49 tis. Podle střední varianty zde bude žít v roce 2030 cca 53,5 tis. osob. Relativně nejvíce naroste počet obyvatel v Dolních Počernicích.

Graf č. 5 Vývoj počtu obyvatel SO dle 3 prognostických modelů



Zdroj: výpočet Výzkumy Soukup

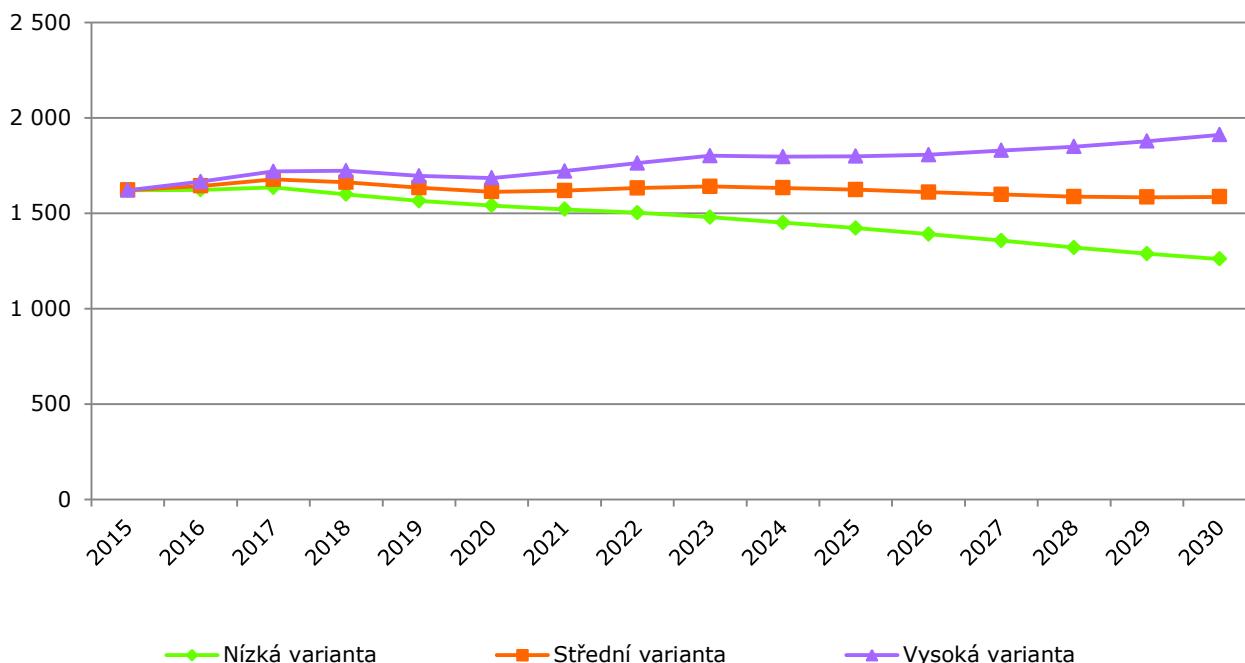
Tab. č. 16 Vývoj počtu obyvatel ÚTJ – střední varianta

ÚTJ	2015	2017	2019	2021	2023	2025	2027	2029
Černý Most	24 521	24 609	24 705	24 782	25 000	25 420	25 452	25 454
Hloubětín-Praha 14	9 876	9 828	9 771	9 742	9 894	9 970	10 092	10 423
Hostavice	2 707	2 762	2 872	3 069	3 206	3 195	3 163	3 104
Kyje	9 036	9 046	9 054	9 102	9 161	9 337	9 600	10 064
Dolní Počernice	2 383	3 075	3 396	3 550	3 785	3 880	4 055	4 165

Zdroj: výpočet Výzkumy Soukup; Mírná odlišnost součtu čísel za ÚTJ od celého SO je způsobena odlišným zdrojem vstupních dat.

Počet dětí do 2 let věku se bude podle střední varianty pohybovat zhruba na současné úrovni, tj. 1 600. V případě, že by se postavila výstavba na rozvojových územích „sever“ a „jih“ v očekávaném rozsahu, naroste počet nejmenších dětí až k 1 900. Naopak při nízké variantě klesne jejich počet na 1 200.

Graf č. 6 Vývoj počtu dětí na území SO ve věku 0 - 2 roky



Zdroj: výpočet Výzkumy Soukup

Poznámka:

Na základě prognózy lze očekávat spíše stagnaci poptávky po službách pro rodiny s malými dětmi (mateřská centra, programy pro matky na rodičovské dovolené,...).

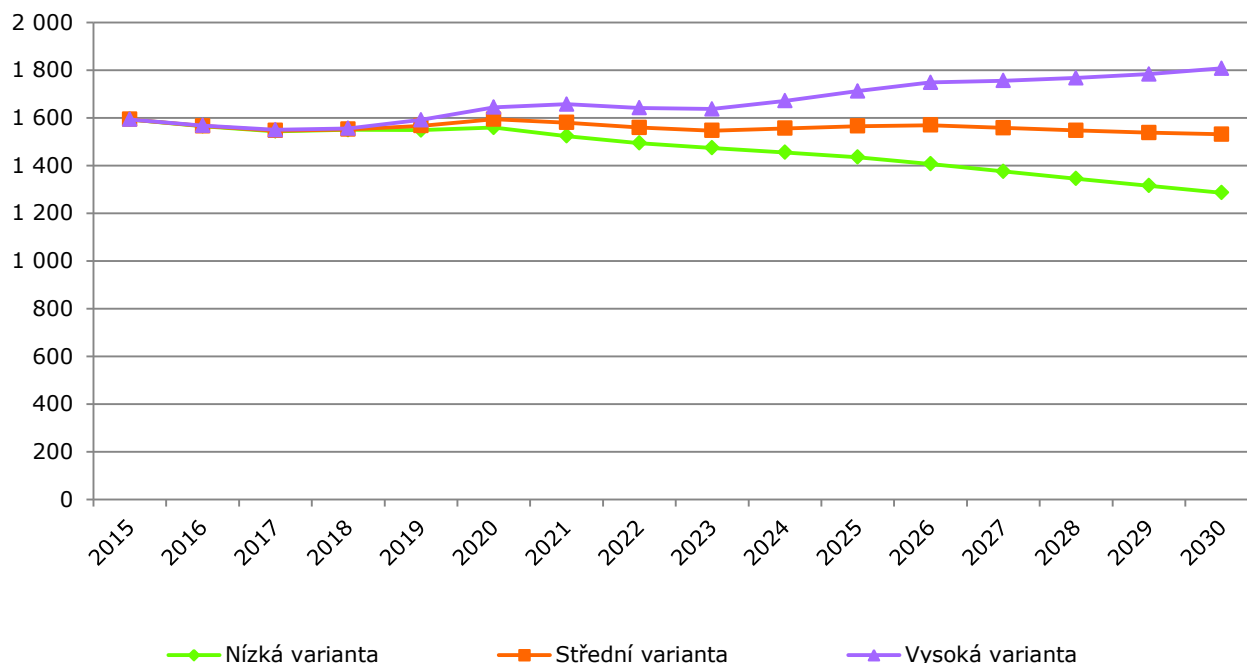
Tab. č. 17 Vývoj počtu obyvatel ÚTJ ve věku 0-2 roky – střední varianta

ÚTJ	2015	2017	2019	2021	2023	2025	2027	2029
Černý Most	740	783	815	817	829	826	799	754
Hloubětín-Praha 14	288	299	285	278	284	285	287	302
Hostavice	147	131	96	101	106	100	92	84
Kyje	335	344	306	285	266	250	250	271
Dolní Počernice	94	113	131	137	151	152	157	160

Zdroj: výpočet Výzkumy Soukup; Mírná odlišnost součtu čísel za ÚTJ od celého SO je způsobena odlišným zdrojem vstupních dat.

Počet dětí ve věku 3 - 5 let, tj. potenciálních žáků MŠ, se bude podle střední varianty až do roku 2030 držet na současné úrovni 1 500 – 1 600. Pokud dojde k realizaci projektů v rozvojových územích „sever“ a „jih“, naroste počet dětí v tomto věku do roku 2030 až na 1 800. Naopak při nízké variantě poklesne na 1 300.

Graf č. 7 Vývoj počtu dětí na území SO ve věku 3 - 5 let



Zdroj: výpočet Výzkumy Soukup

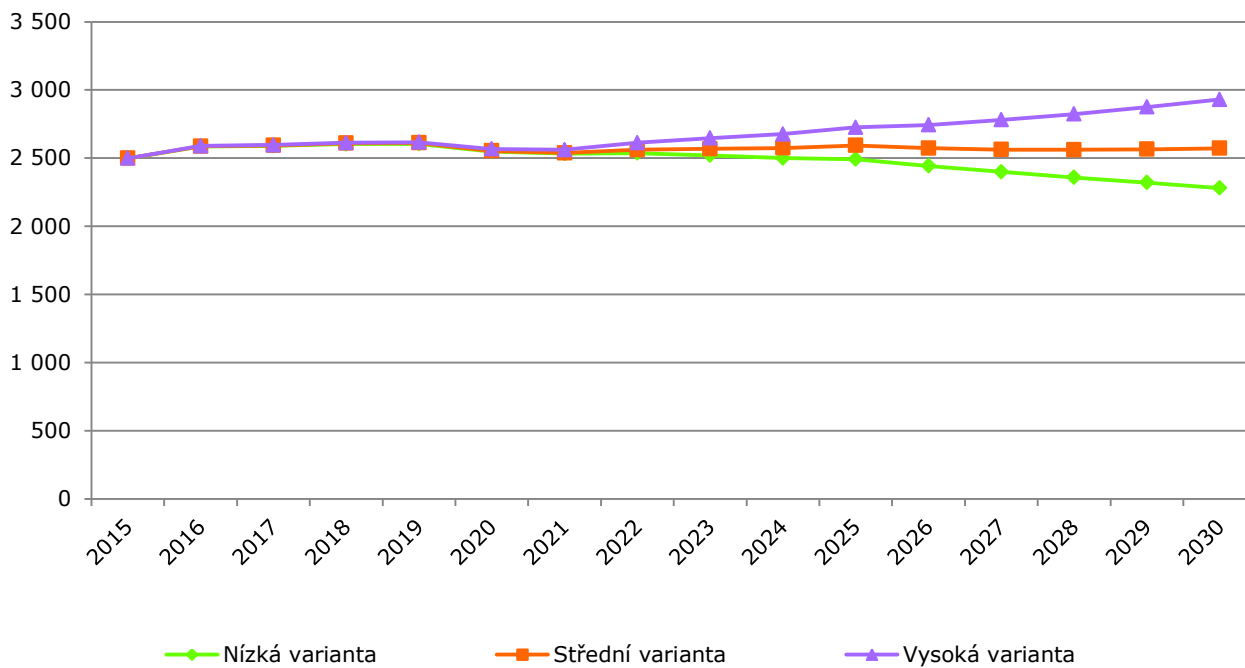
Tab. č. 18 Vývoj počtu obyvatel ÚTJ ve věku 3-5 let – střední varianta

ÚTJ	2015	2017	2019	2021	2023	2025	2027	2029
Černý Most	711	732	740	772	765	779	789	778
Hloubětín-Praha 14	281	273	286	284	273	276	280	278
Hostavice	166	137	132	92	93	101	97	88
Kyje	318	312	336	310	285	266	241	235
Dolní Počernice	109	108	109	120	129	141	142	147

Zdroj: výpočet Výzkumy Soukup; Mírná odlišnost součtu čísel za ÚTJ od celého SO je způsobena odlišným zdrojem vstupních dat.

Počet dětí ve věku prvního stupně základní školní docházky, s trvalým bydlištěm na území SO Praha 14, bude při střední variantě po celé sledované období víceméně stagnovat okolo 2 500. Při realizaci projektů na územích „sever“ a „jih“ se bude počet těchto dětí zvyšovat až na 2 900 v roce 2030. Naopak při nulové zástavbě v rozvojovém území klesne na 2 300.

Graf č. 8 Vývoj počtu dětí na území SO ve věku 6 - 10 let



Zdroj: výpočet Výzkumy Soukup

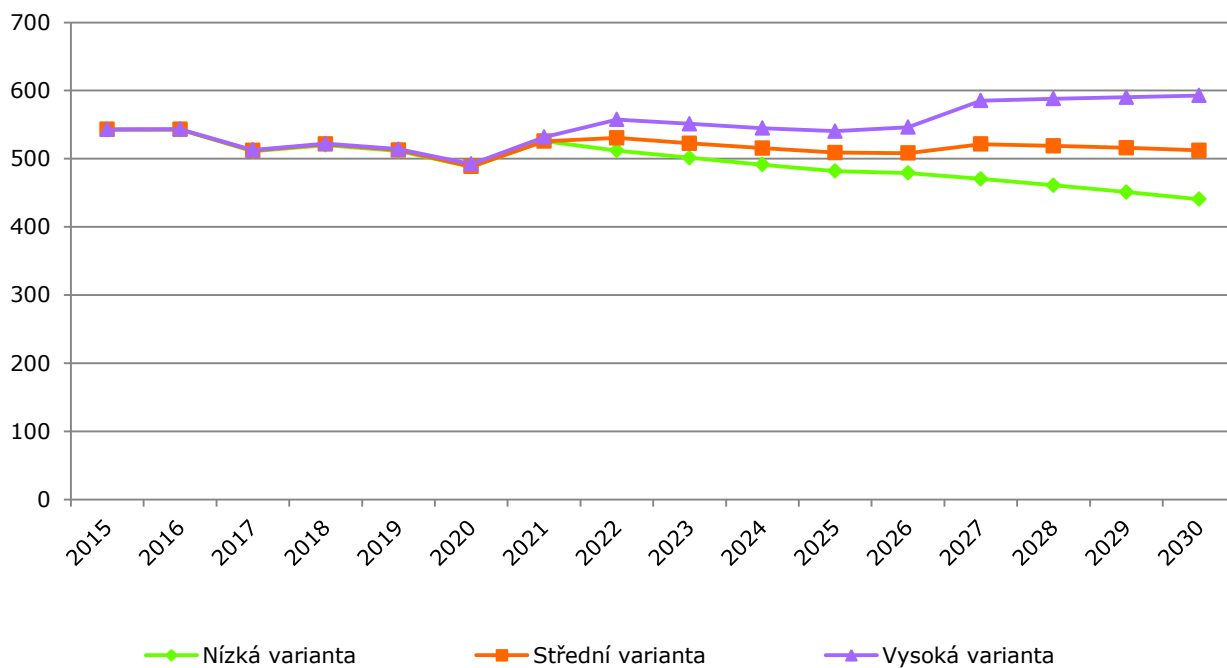
Tab. č. 19 Vývoj počtu obyvatel ÚTJ ve věku 6-10 let – střední varianta

ÚTJ	2015	2017	2019	2021	2023	2025	2027	2029
Černý Most	1 213	1 134	1 114	1 099	1 161	1 207	1 251	1 264
Hloubětín-Praha 14	478	488	487	458	467	474	464	468
Hostavice	208	242	244	250	207	181	151	155
Kyje	498	509	515	533	528	526	478	446
Dolní Počernice	168	191	195	190	186	200	217	228

Zdroj: výpočet Výzkumy Soukup; Mírná odlišnost součtu čísel za ÚTJ od celého SO je způsobena odlišným zdrojem vstupních dat.

Pro doplnění uvádíme i orientační odhad počtu dětí ve **věku 6 let**. Ve střední variantě by se měl počet šestiletých dětí, s hlášeným bydlištěm na území SO, do roku 2030 pohybovat mezi 500 - 550.

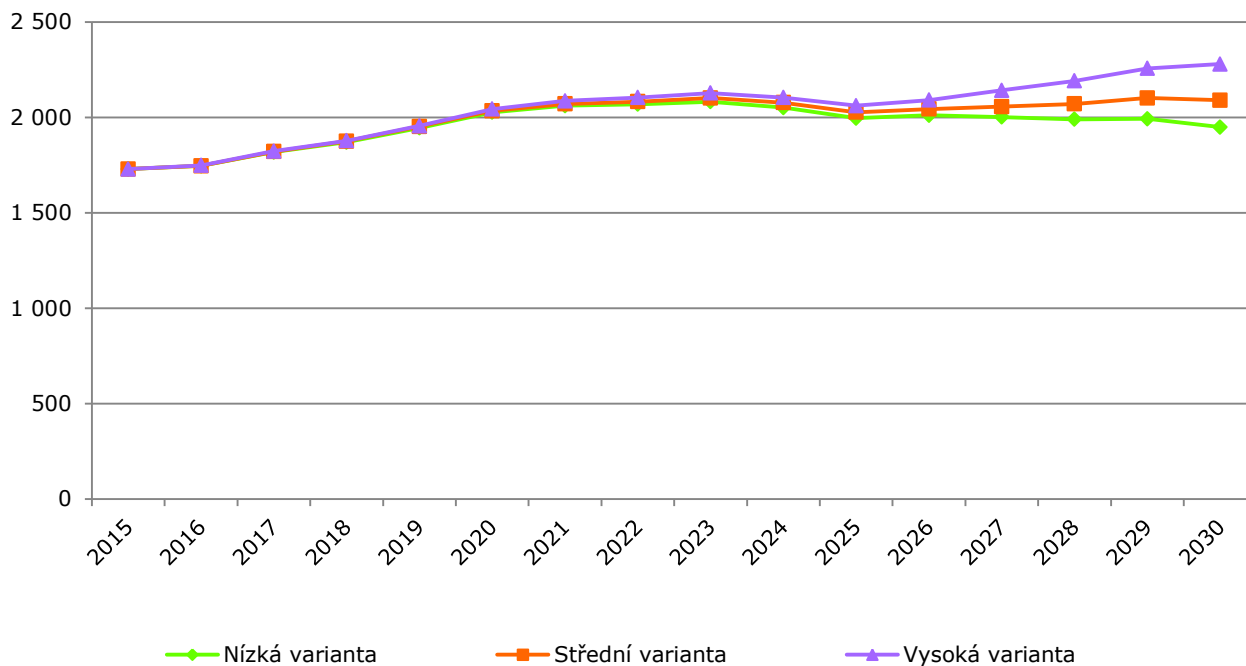
Graf č. 9 Vývoj počtu dětí na území SO ve věku 6 let



Zdroj: výpočet Výzkumy Soukup

Počet dětí ve věku druhého stupně ZŠ naroste o více než 20 %. Oproti stávajícímu počtu 1 730 jich bude okolo roku 2030 podle střední varianty cca 2 100. V naprosté většině půjde o děti, které na území SO již žijí, proto se jednotlivé varianty od sebe příliš neliší.

Graf č. 10 Vývoj počtu dětí na území SO ve věku 11 - 14 let



Zdroj: výpočet Výzkumy Soukup

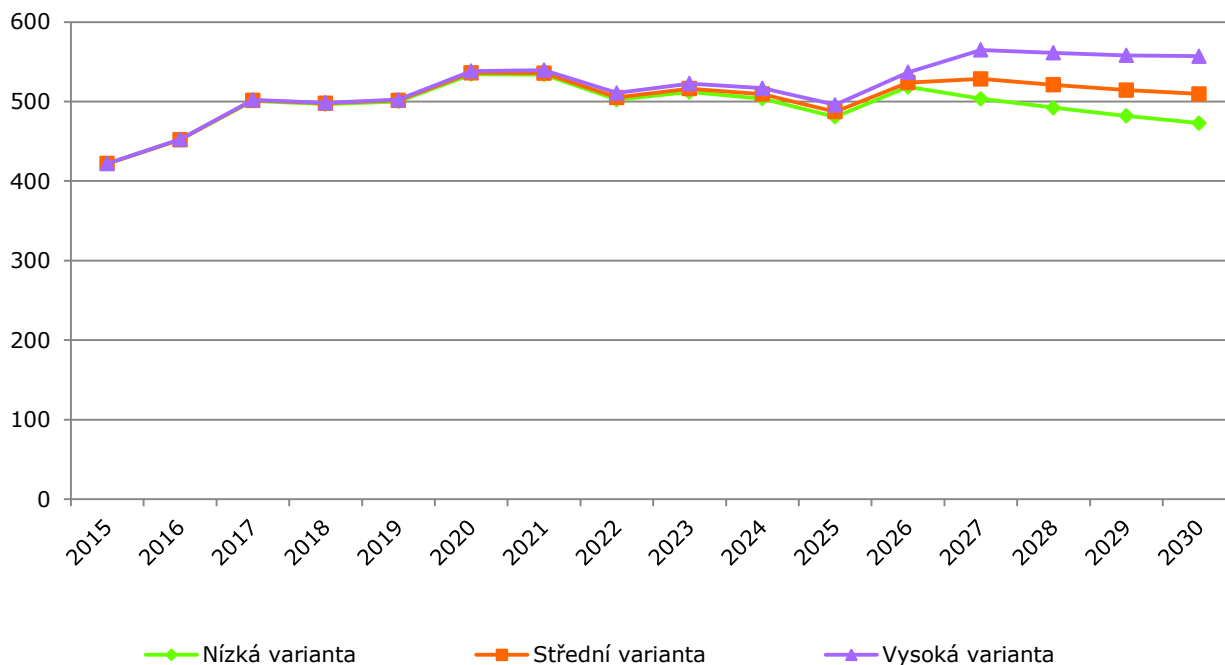
Tab. č. 20 Vývoj počtu obyvatel ÚTJ ve věku 11 - 14 let – střední varianta

ÚTJ	2015	2017	2019	2021	2023	2025	2027	2029
Černý Most	991	972	951	914	899	891	902	942
Hloubětín-Praha 14	261	302	346	391	406	369	379	398
Hostavice	105	138	176	195	205	190	174	146
Kyje	277	327	379	401	421	415	435	448
Dolní Počernice	97	130	158	157	170	160	148	160

Zdroj: výpočet Výzkumy Soukup; Mírná odlišnost součtu čísel za ÚTJ od celého SO je způsobena odlišným zdrojem vstupních dat.

Pro doplnění uvádíme i **počet dětí ve věku 11 let**, tedy potenciálních žáků šestých tříd. Jejich počet vzroste ze stávajících 420 do roku 2017 na cca 500 – 530 a na této úrovni se udrží až do roku 2030.

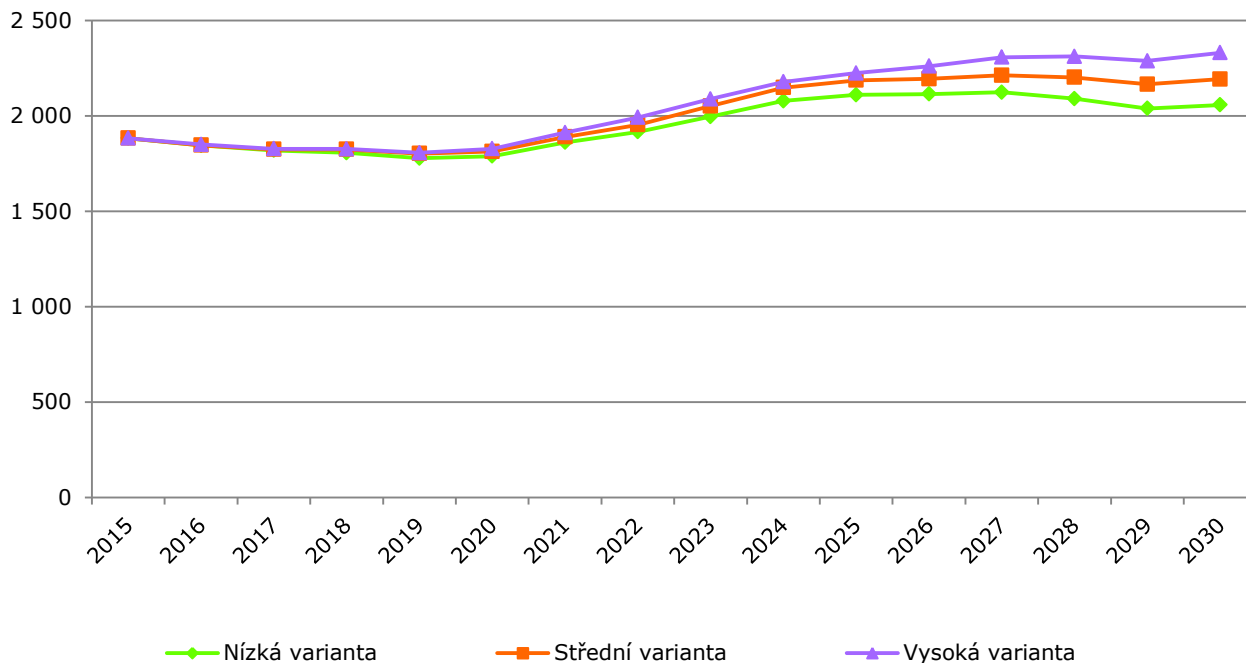
Graf č. 11 Vývoj počtu dětí na území SO ve věku 11 let



Zdroj: výpočet Výzkumy Soukup

Pokud jde o mladistvé ve věkové skupině **15 – 18 let**, očekáváme nejdříve stagnaci a po roce 2020 nárůst jejich počtu. Počet obyvatel v tomto věku vzroste z cca 1 900 do roku 2030 na cca 2 200 osob..

Graf č. 12 Vývoj počtu obyvatel SO ve věku 15 - 18 let



Zdroj: výpočet Výzkumy Soukup

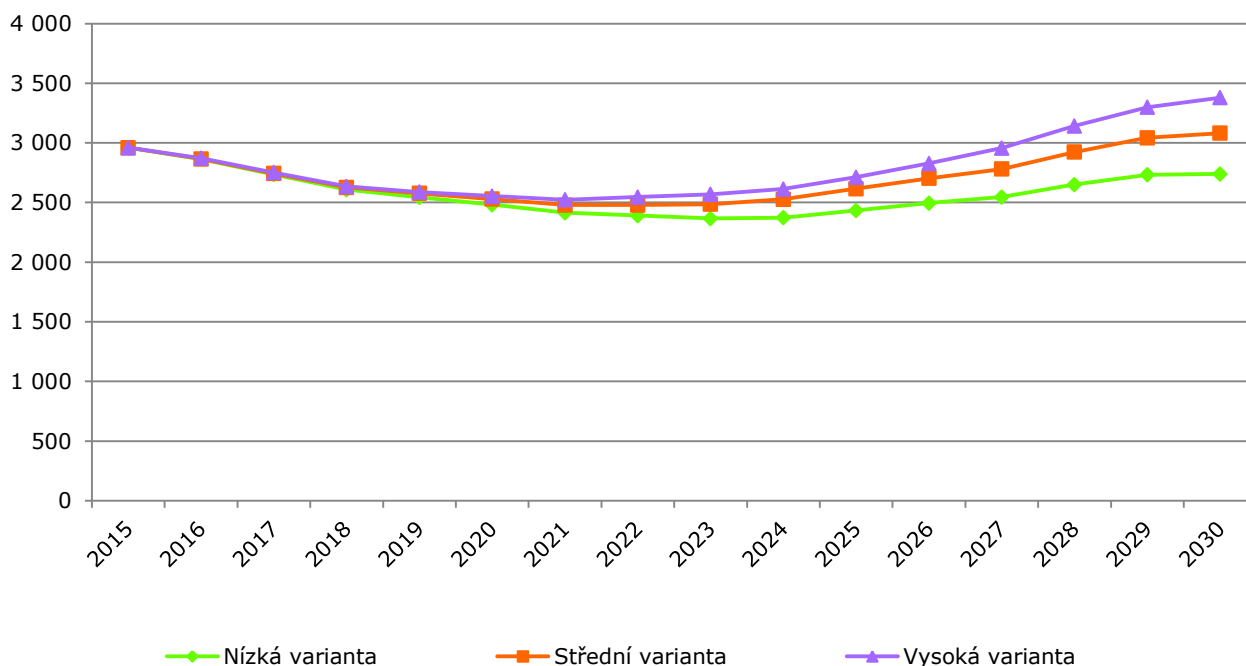
Tab. č. 21 Vývoj počtu obyvatel ÚTJ ve věku 15 - 18 let – střední varianta

ÚTJ	2015	2017	2019	2021	2023	2025	2027	2029
Černý Most	1 095	1 055	1 003	980	977	966	918	904
Hloubětín-Praha 14	372	279	264	308	370	411	434	418
Hostavice	69	88	121	163	192	199	203	189
Kyje	271	270	275	331	388	427	465	478
Dolní Počernice	78	145	140	156	182	171	191	175

Zdroj: výpočet Výzkumy Soukup; Mírná odlišnost součtu čísel za ÚTJ od celého SO je způsobena odlišným zdrojem vstupních dat.

Počet obyvatel ve věkové skupině **19 – 23 let** nejdříve klesne. Okolo roku 2030 lze očekávat obdobný stav jako v roce 2015.

Graf č. 13 Vývoj počtu obyvatel SO ve věku 19 - 23 let



Zdroj: výpočet Výzkumy Soukup

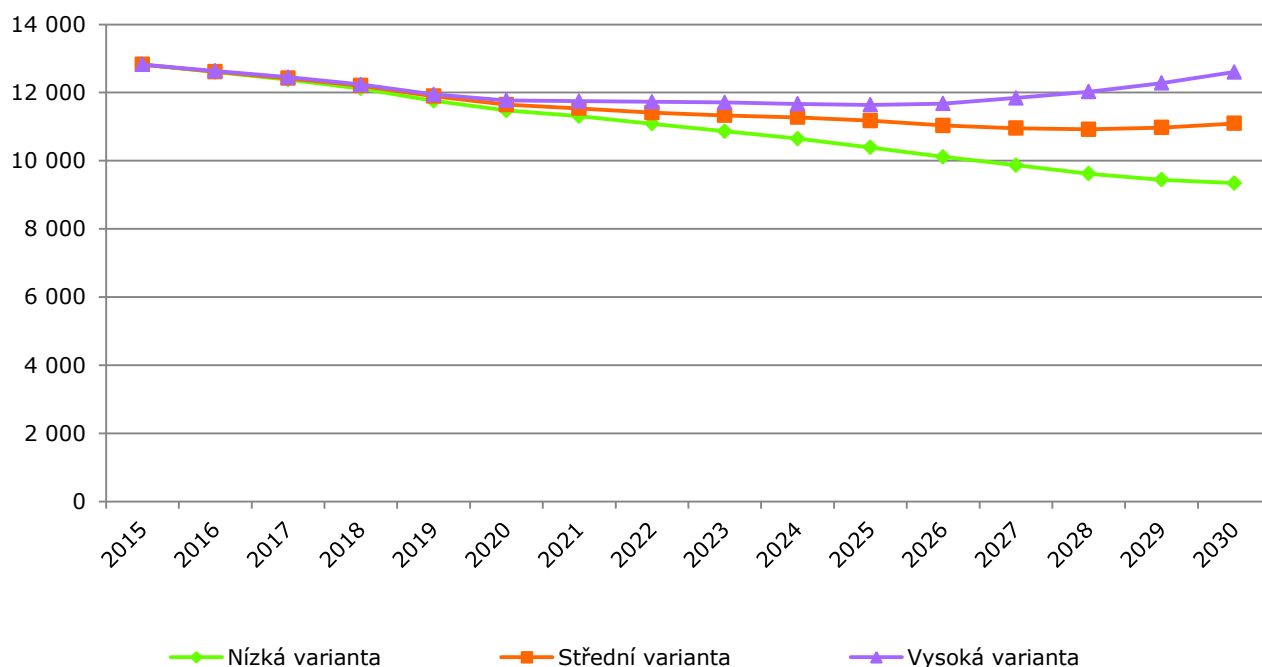
Tab. č. 22 Vývoj počtu obyvatel ÚTJ ve věku 19 - 23 let – střední varianta

ÚTJ	2015	2017	2019	2021	2023	2025	2027	2029
Černý Most	1 729	1 529	1 412	1 367	1 317	1 351	1 297	1 285
Hloubětín-Praha 14	538	519	493	381	377	438	497	611
Hostavice	85	81	96	145	203	222	236	243
Kyje	406	350	330	350	364	444	552	663
Dolní Počernice	103	189	240	254	243	234	261	267

Zdroj: výpočet Výzkumy Soukup; Mírná odlišnost součtu čísel za ÚTJ od celého SO je způsobena odlišným zdrojem vstupních dat.

Počet obyvatel **ve věku 24 - 39 let** klesne. Tato věková skupina obyvatel včetně jejich dětí je nejvíce ovlivněna bytovou výstavbou a atraktivitou SO pro bydlení. Proto finální stav bude záviset na skutečné intenzitě bytové výstavby a na její atraktivitě.

Graf č. 14 Vývoj počtu obyvatel SO ve věku 24 - 39 let



Zdroj: výpočet Výzkumy Soukup

Poznámka:

Největší intenzitu plodnosti mají ženy ve věku 25 – 34 let. Protože početnost této věkové skupiny v letech 2020 až 2025 se sníží o 20 %, klesne zákonitě i počet narozených dětí. Tím se zmenší i poptávka po službách pro rodiny s dětmi (mateřská centra, nekuřácké restaurace, hlídání dětí aj.). Po roce 2025 se bude poptávka po těchto službách opět zvyšovat na současnou úroveň.

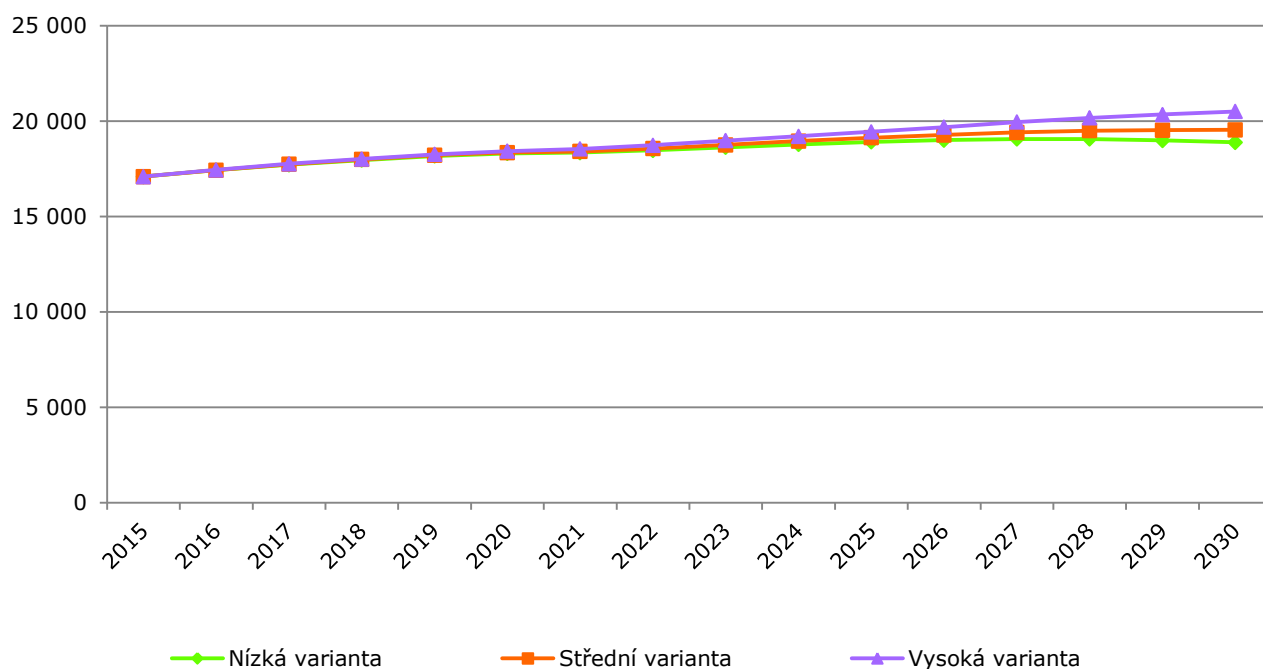
Tab. č. 23 Vývoj počtu obyvatel ÚTJ ve věku 24 - 39 let – střední varianta

ÚTJ	2015	2017	2019	2021	2023	2025	2027	2029
Černý Most	6 527	6 311	6 070	5 928	5 810	5 785	5 568	5 302
Hloubětín-Praha 14	2 335	2 206	2 008	1 992	1 998	1 953	1 919	2 060
Hostavice	797	709	655	660	643	594	578	557
Kyje	2 587	2 367	2 137	1 933	1 749	1 642	1 665	1 877
Dolní Počernice	530	789	919	969	1 077	1 101	1 133	1 134

Zdroj: výpočet Výzkumy Soukup; Mírná odlišnost součtu čísel za ÚTJ od celého SO je způsobena odlišným zdrojem vstupních dat.

U věkové skupiny **40 - 64 let** očekáváme mírný nárůst. V roce 2030 bude na území SO Praha 14 oproti současným 17 tis. obyvatel žít cca 19,5 tis. občanů v tomto věku.

Graf č. 15 Vývoj počtu obyvatel SO ve věku 40 - 64 let



Zdroj: výpočet Výzkumy Soukup

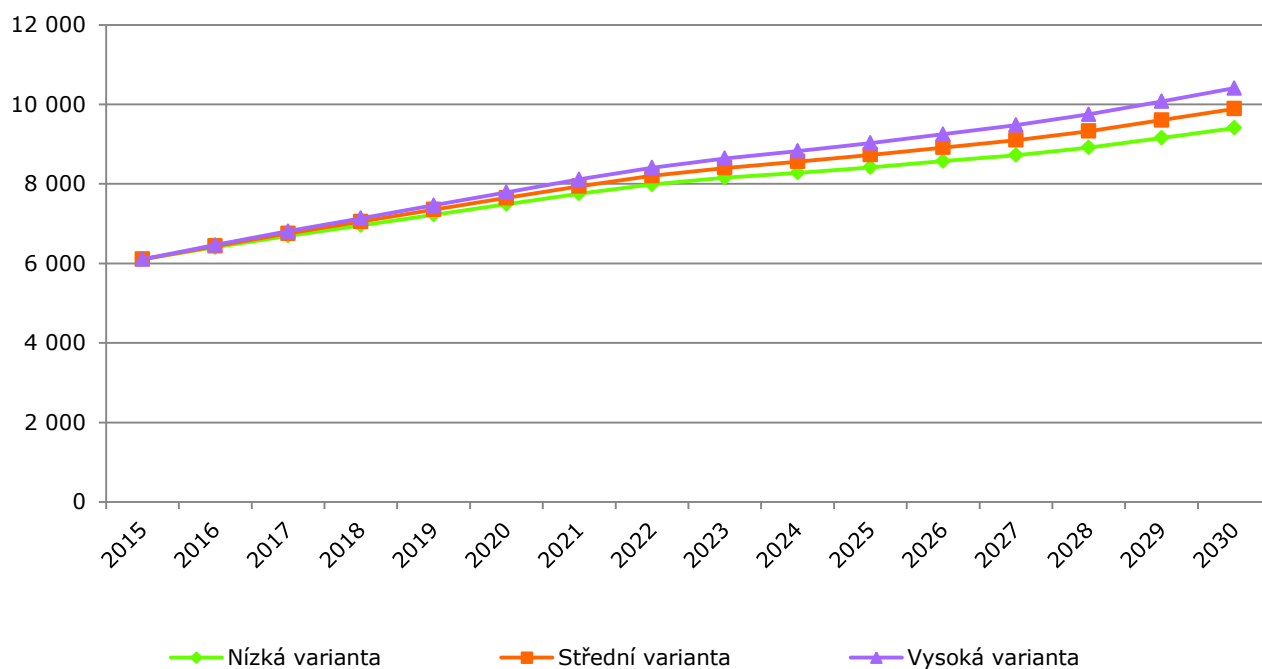
Tab. č. 24 Vývoj počtu obyvatel ÚTJ ve věku 40 - 64 let – střední varianta

ÚTJ	2015	2017	2019	2021	2023	2025	2027	2029
Černý Most	9 400	9 598	9 714	9 622	9 612	9 742	9 748	9 633
Hloubětín-Praha 14	3 217	3 276	3 383	3 404	3 505	3 554	3 616	3 622
Hostavice	817	904	1 004	1 085	1 161	1 205	1 226	1 220
Kyje	3 100	3 220	3 303	3 379	3 513	3 628	3 718	3 787
Dolní Počernice	750	902	967	1 003	1 082	1 154	1 230	1 304

Zdroj: výpočet Výzkumy Soukup; Mírná odlišnost součtu čísel za ÚTJ od celého SO je způsobena odlišným zdrojem vstupních dat.

Stejně jako v celé ČR, i na území SO Praha 14 počet **seniorů výrazně poroste**. V příštích 15 letech zde naroste počet seniorů starších 65 let o téměř 4 000 osob. Jednoznačně největší nárůst počtu seniorů lze očekávat na Černém Mostě, kde jich nyní žije relativně málo (zato však poměrně hodně lidí ve věku 55 - 64 let).

Graf č. 16 Vývoj počtu obyvatel SO starších 65 let



Zdroj: výpočet Výzkumy Soukup

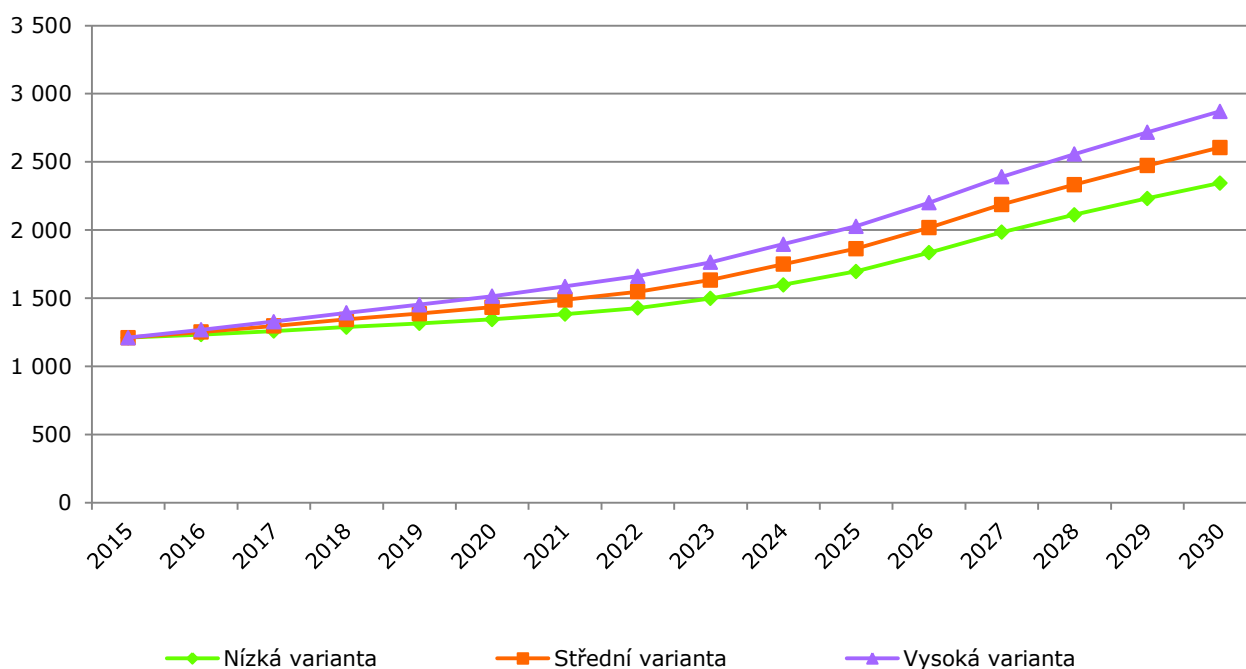
Tab. č. 25 Vývoj počtu obyvatel ÚTJ ve věku 65+ let – střední varianta

ÚTJ	2015	2017	2019	2021	2023	2025	2027	2029
Černý Most	2 115	2 496	2 886	3 283	3 631	3 873	4 182	4 592
Hloubětín-Praha 14	2 106	2 185	2 218	2 245	2 214	2 211	2 216	2 266
Hostavice	313	333	348	379	395	405	405	423
Kyje	1 244	1 346	1 473	1 580	1 646	1 740	1 795	1 859
Dolní Počernice	454	507	538	563	566	567	576	590

Zdroj: výpočet Výzkumy Soukup; Mírná odlišnost součtu čísel za ÚTJ od celého SO je způsobena odlišným zdrojem vstupních dat.

Dvojnásobný nárůst pak lze očekávat ve věkové skupině 80letých a starších. V roce 2030 by na území SO Praha 14 mělo žít zhruba 2 300 – 2 900 seniorů starších 80 let.

Graf č. 17 Vývoj počtu obyvatel SO starších 80 let



Zdroj: ČSÚ, výpočet Výzkumy Soukup

Poznámka:

Nárůst počtu seniorů bude mít významný vliv na požadavky v oblasti zdravotnictví, sociálních služeb a bezbariérovosti. Výrazně poroste poptávka po terénních i pobytových sociálních službách, poptávka po zdravotních službách a budou se zvyšovat požadavky kladené na bezbariérovost veřejných prostranství.

Tab. č. 26 Vývoj počtu obyvatel ÚTJ ve věku 80+ let – střední varianta

ÚTJ	2015	2017	2019	2021	2023	2025	2027	2029
Černý Most	249	284	322	383	475	611	771	923
Hloubětín-Praha 14	564	589	616	641	653	695	745	788
Hostavice	60	63	67	63	82	88	111	129
Kyje	232	255	271	299	344	385	452	499
Dolní Počernice	111	113	117	116	122	132	166	186

Zdroj: výpočet Výzkumy Soukup; Mírná odlišnost součtu čísel za ÚTJ od celého SO je způsobena odlišným zdrojem vstupních dat.

6. Plánování kapacity škol

6.1. Mateřské školy

Na území SO Praha 14 působí 10 MŠ zřizovaných samosprávou. Celková registrovaná kapacita činí 1 584 dětí. K září 2016 navštěvovalo MŠ 1 568 žáků, 2 děti nebyly z kapacitních důvodů přijaty, přitom splnily podmínku věku i trvalého bydliště. Celkově tak mělo zájem navštěvovat MŠ 1 570 dětí. Navíc na území SO Praha 14 působí 3 soukromé MŠ, které v roce 2016/17 navštěvovalo 97 dětí.

Tab. č. 27 Kapacita MŠ v SO Praha 14 k 1. 9. 2016

Mateřská škola	Stávající kapacita	Počet žáků ve školním roce 2016/17	Odmítnuto zájemců 2016/17
MŠ Korálek	224	224	2
MŠ Sluníčko	112	112	
MŠ Obláček	222	212	
MŠ Vybíralova	280	275	
MŠ Chvaletická	124	123	
MŠ Jahodnice	133	133	
MŠ Paculova	112	112	
MŠ Štolmířská	112	112	
MŠ Zelenečská	157	157	
MŠ Duha (Dolní Počernice)	108	108	
Celkem	1 584	1 568	

Zdroj: Databáze MŠMT, zástupci MŠ, leden 2017

Tab. č. 28 Kapacita soukromých MŠ v SO Praha 14 k 1. 9. 2016

Mateřská škola	Počet žáků ve školním roce 2016/17
MŠ Be Happy	20
MŠ Jahoda	34
MŠ Orangery	43
Celkem	97

Zdroj: Zástupci MŠ, leden 2017

V polovině roku 2015 mělo na území SO Praha 14 hlášeno trvalé bydliště 1 593 dětí ve věku 3 - 5 let. Zájem o návštěvu místních MŠ (navštěvující + odmítnutí) mělo 1 580 dětí. Podíl zájemců o MŠ tak činil 99 % z celkového počtu místních dětí ve věku 3 - 5 let. Průměr za poslední 3 roky činí 98 %.

Tab. č. 29 Kapacita MŠ k 1.9.2016

MŠ zřizované MČ Praha 14 a Dolní Počernice	2014/15	2015/16	2016/17*
Kapacita MŠ	1 580	1 584	1 584
Počet zájemců (navštěvující + odmítnutí)	1 568	1 580	1 570
Počet dětí ve věku 3 - 5 let s trvalým bydlištěm na území SO Praha 14**	1 645	1 593	1 566
Podíl zájemců (žáci + odmítnutí) na celém počtu dětí ve věku 3 - 5 let	95 %	99 %	100 %

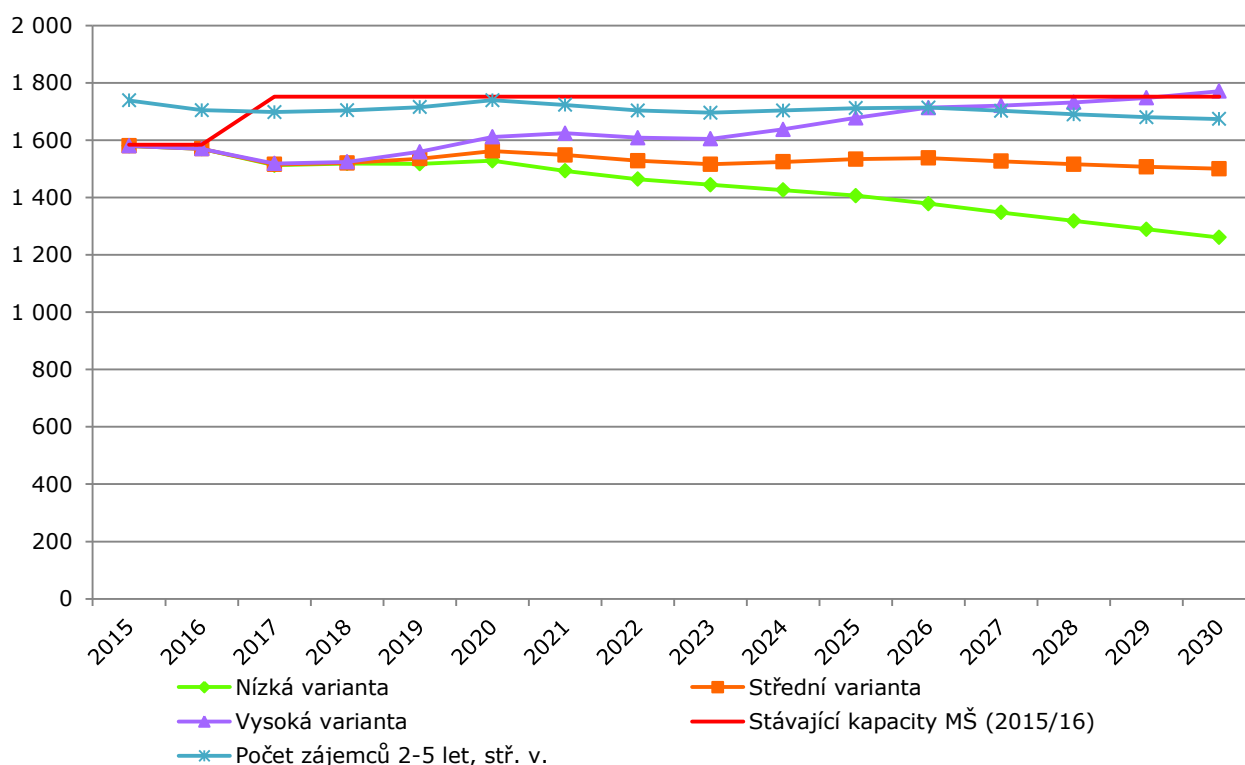
Zdroj: školský odbor MČ, ČSÚ, Výzkumy Soukup

* Počet 3 - 5 letých dětí v roce 2016 dle demografické prognózy

** Oprávněný převis, děti tříleté a starší nepřijaté z kapacitních důvodů (nezapočítány přespolní děti a dvouleté)

Počet dětí ve věku 3 - 5 let s trvalým bydlištěm na území SO Praha 14 se bude při střední variantě v příštích 15 letech držet na setrvalé úrovni. Bude-li mít i nadále zájem navštěvovat místní MŠ 98 % celkového počtu zde bydlících dětí, bude podle střední varianty kapacita MŠ dostačovat po celé predikované období. Pokud bychom přičetli i dvouleté děti s koeficientem návštěvnosti 33 %, bude v roce 2020 chtít navštěvovat MŠ cca 1 700 dětí. V takovém případě by využití kapacity MŠ bylo na mezní úrovni. Pokud by MŠ měl navštěvovat větší podíl dvouletých dětí, byla by kapacita MŠ nedostačující.

Graf č. 18 Odhad vývoje počtu zájemců o MŠ ve věku 3 - 5 let*



Zdroj: ČSÚ, Výzkumy Soukup

* Při koeficientu návštěvnosti 98 % pro děti ve věku 3-5 let a 33 % pro děti ve věku 2 let

Pro doplnění uvádíme i orientační počty dětí v MŠ včetně dvouletých. Protože v současné době není možné odhadnout, jaký podíl dětí (rodičů) bude mít zájem o návštěvu MŠ, počítáme ve třech variantách 25 %, 33 % a 50 %. Zájem 3 – 5 letých dětí je ve všech variantách stejný, tedy 98 %.

Při střední variantě prognózy bude v roce 2020 chtít navštěvovat MŠ 1 700 dětí při 25 % návštěvnosti dvouletých, 1 740 při 33 % variantě či 1 830 při 50 % variantě. V grafu výše je uvedena střední varianta při 33 % návštěvnosti dvouletých dětí.

Tab. č. 30 Odhad vývoje počtu žáků MŠ ve věku 2 – 5 let – střední varianta dem. vývoje

Varianta	2020	2025	2030
98 % dětí ve věku 3 – 5 let + 25 % 2 letých dětí	1 696	1 668	1 631
98 % dětí ve věku 3 – 5 let + 33 % 2 letých dětí	1 739	1 712	1 673
98 % dětí ve věku 3 – 5 let + 50 % 2 letých dětí	1 830	1 803	1 763

Zdroj: výpočet Výzkumy Soukup

Tab. č. 31 Odhad vývoje počtu žáků MŠ ve věku 2 – 5 let – nízká varianta dem. vývoje

Varianta	2020	2025	2030
98 % dětí ve věku 3 – 5 let + 25 % 2 letých dětí	1 656	1 525	1 366
98 % dětí ve věku 3 – 5 let + 33 % 2 letých dětí	1 697	1 564	1 400
98 % dětí ve věku 3 – 5 let + 50 % 2 letých dětí	1 785	1 645	1 472

Zdroj: výpočet Výzkumy Soukup

Tab. č. 32 Odhad vývoje počtu žáků MŠ ve věku 2 – 5 let – vysoká varianta dem. vývoje

Varianta	2020	2025	2030
98 % dětí ve věku 3 – 5 let + 25 % 2 letých dětí	1 751	1 827	1 928
98 % dětí ve věku 3 – 5 let + 33 % 2 letých dětí	1 796	1 875	1 979
98 % dětí ve věku 3 – 5 let + 50 % 2 letých dětí	1 891	1 976	2 086

Zdroj: výpočet Výzkumy Soukup

6.2. Základní školy

Na území SO Praha 14 v současnosti působí 7 ZŠ zřizovaných samosprávou. Celková registrovaná kapacita těchto škol činí 4 330 žáků. K 1. 9. 2016 místní školy navštěvovalo 3 377 žáků.

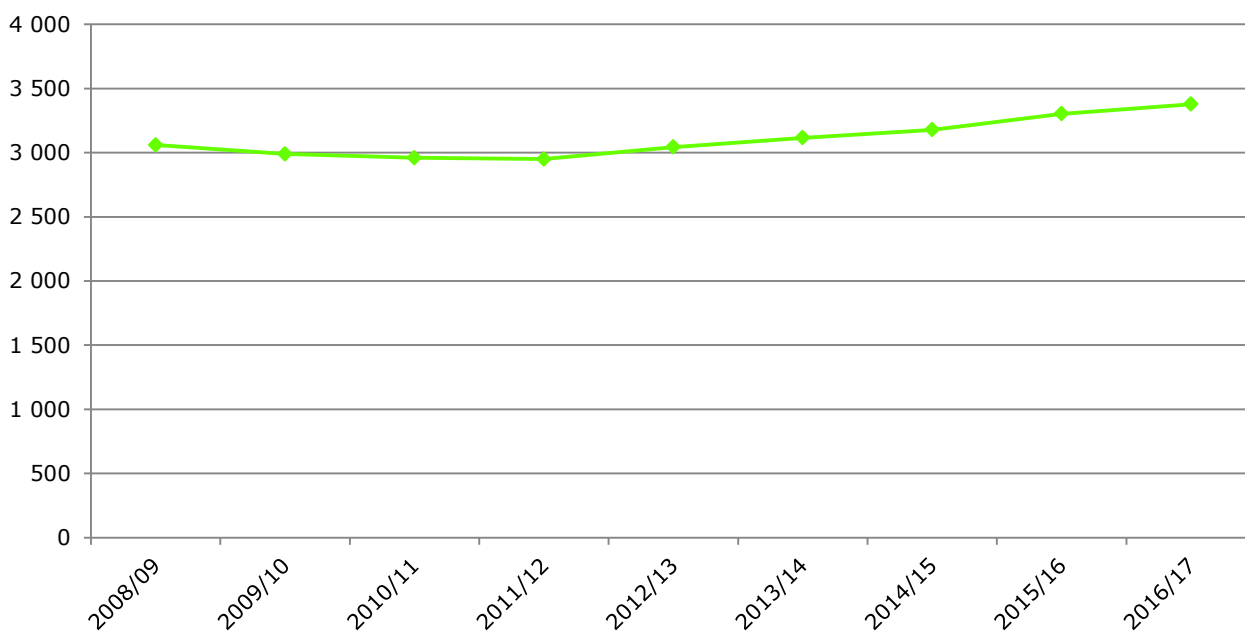
Tab. č. 33 Kapacita a počty žáků ZŠ

	Rejstříková kapacita ZŠ 2016/17	Obsazenost 2016/17
MČ Praha 14 (6 ZŠ)	3 980	3 065
ZŠ Dolní Počernice	350	312
Celkem	4 330	3 377

Zdroj: Školský odbor MČ, leden 2017

Mezi lety 2008 – 2011 se celkový počet žáků držel na úrovni cca 2 950 – 3 050. Od školního roku 2012/13 je patrný nárůst. Za posledních 5 let vzrostl počet žáků o 430 (o 25 %).

Graf č. 19 Počet žáků ZŠ na území SO Praha 14



Zdroj: MČ Praha 14 a MČ Dolní Počernice

Porovnání kapacity ZŠ a počtu dětí

Na území SO Praha 14 mělo v posledních třech letech přihlášeno trvalé bydliště v průměru 2 483 dětí ve věku 6 - 10 let. Průměrný počet žáků na prvním stupni činil 2 095. Znamená to, že místní základní školy navštěvovalo 84 % zde žijících dětí ve věku 6 - 10 let. Podíl žáků na druhém stupni na počtu dětí s trvalým bydlištěm pak činí 64 %. Z důvodů přestupů na víceletá gymnázia obvykle navštěvuje druhý stupeň méně žáků, než zde má hlášeno trvalé bydliště. V tomto případě je situace umocněna, neboť 16 % žáků dojíždí do škol v jiných MČ již v průběhu prvního stupně.

Průměrná zaplněnost tříd činila 23 žáků v roce 2016/17.

Tab. č. 34 Porovnání počtu žáků a počtu dětí s hlášeným pobytem, průměr za roky 2014 – 2016*

	1. ročník (6 let)	1. stupeň (6 - 10 let)	6. ročník (11 let)	2. stupeň (11 - 14 let)
Počet žáků v místních ZŠ	456	2 095	299	1 117
Počet dětí žijících v SO	531	2 483	438	1 737
% dětí navštěvujících místní ZŠ	86%	84%	68%	64%

Zdroj: Školský odbor MČ, ČSÚ * Bez přípravných tříd, které navštěvuje přibližně 75 žáků.

Parametry plánování kapacity ZŠ v SO Praha 14

Na základě zjištěných informací a zkušeností z jiných obcí očekáváme, že do budoucna se mírně zvýší návštěvnost škol v místě bydliště. Proto pro první stupeň stanovujeme míru návštěvnosti na 88 % dětí s hlášeným trvalým bydlištěm ve věku 6 - 10 let. Druhý stupeň pak bude navštěvovat 68 % dětí ve věku 10 - 14 let.

Tab. č. 35 Parametry plánování kapacit ZŠ v SO Praha 14

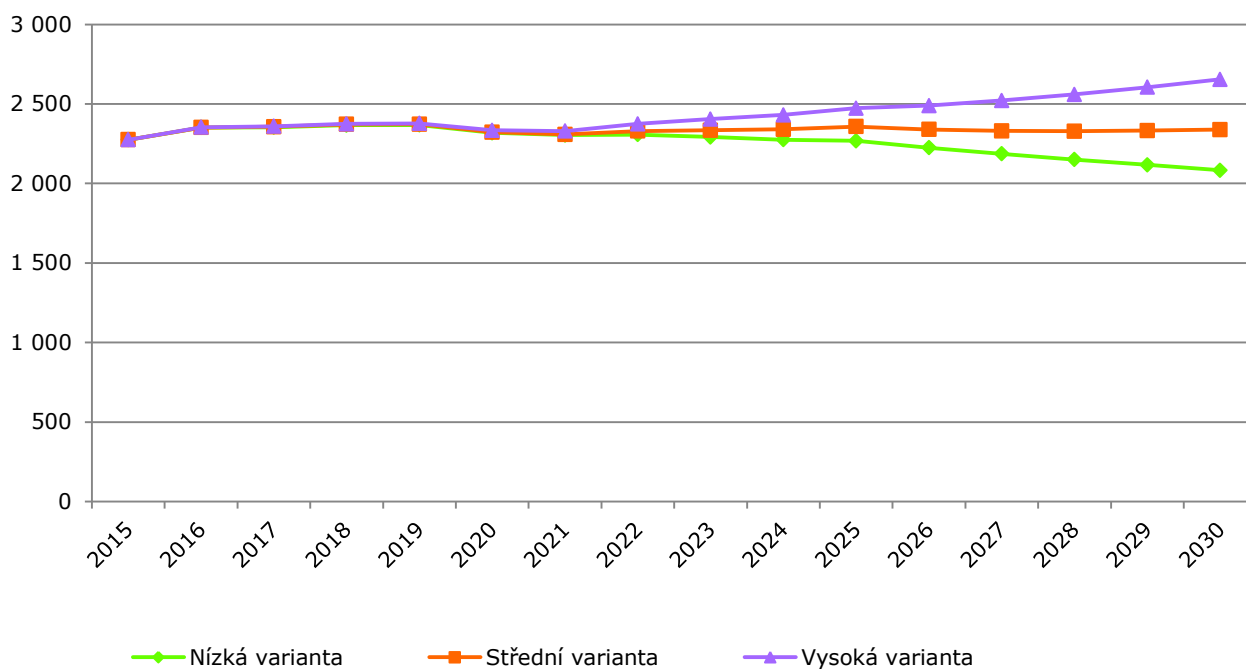
	1. stupeň (6 - 10 let)	2. stupeň (11 - 14 let)
% dětí navštěvující místní ZŠ	88 %	68 %

Zdroj: Výzkumy Soukup

Odhad počtu žáků na prvním stupni

Pokud by první stupeň místních ZŠ navštěvovalo 88 % z celkového počtu dětí ve věku 6 – 10 let s hlášeným pobytem na území SO Praha 14, počet žáků se bude i nadále pohybovat okolo 2 300. Při průměrném počtu 23 žáků na třídu se jedná o cca 100 tříd.

Graf č. 20 Odhadovaný počet žáků na 1. stupni*

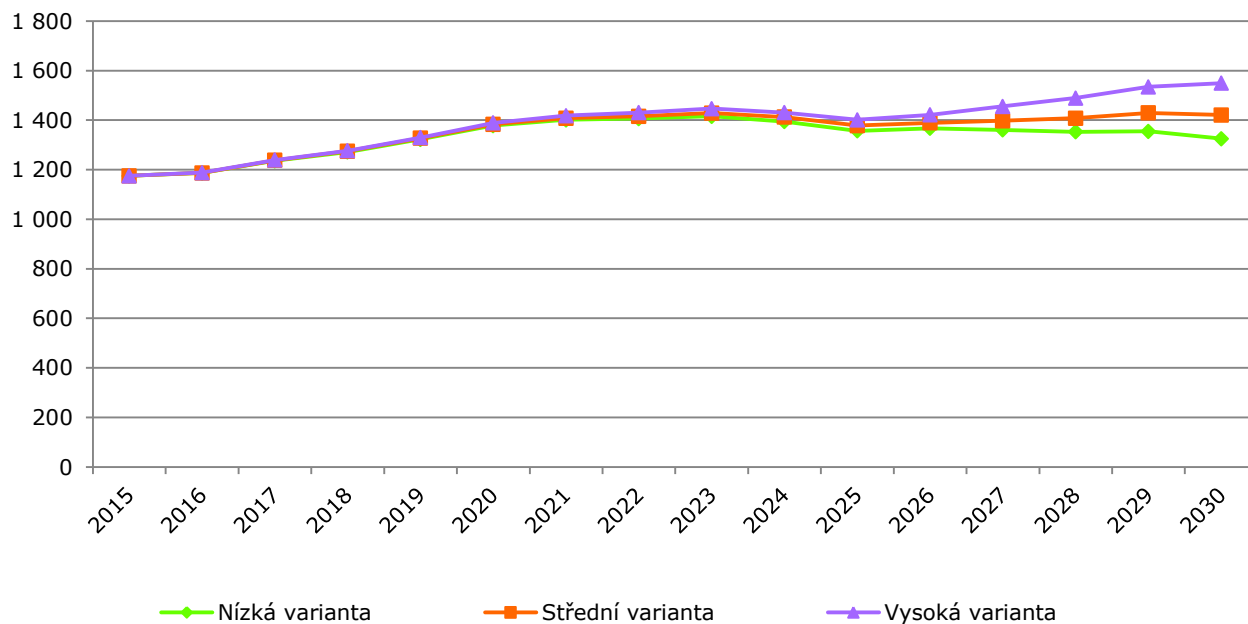


Zdroj: ČSÚ, výpočet Výzkumy Soukup, * index návštěvnosti = 88 % + 75 dětí v přípravných třídách.

Odhad počtu žáků na druhém stupni

U druhého stupně očekáváme nárůst počtu žáků na cca 1 400 dětí v roce 2020. Při průměrném počtu 23 žáků na třídu se bude potřeba pohybovat na úrovni cca 60 – 65 tříd.

Graf č. 21 Odhadovaný počet žáků 2. stupeň*

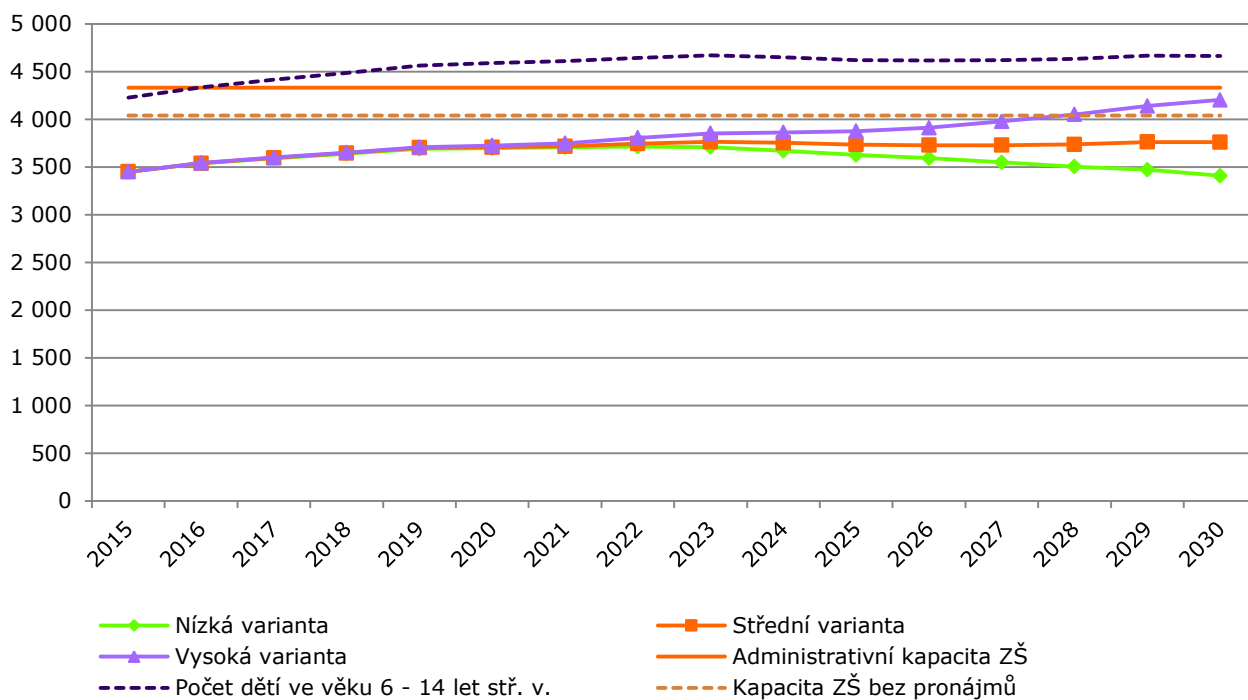


Zdroj: ČSÚ, výpočet Výzkumy Soukup, index návštěvnosti = 68 %.

Počet žáků celkem

Pokud by první stupeň navštěvovalo 88 % z celkového počtu 6 – 10letých dětí a druhý stupeň 68 % z celkového počtu 11 – 14letých dětí s hlášeným pobytem na území SO Praha 14, celkový počet žáků místních ZŠ v příštích letech mírně poroste. V případě střední varianty by zdejší ZŠ navštěvovalo 3 800 dětí v roce 2022 v cca 165 třídách. V takovém případě by stávající kapacity ZŠ měly dostačovat.

Graf č. 22 Odhadovaný počet žáků*



Zdroj: ČSÚ, výpočet Výzkumy Soukup, index návštěvnosti 88 % dětí ve věku 6-10 let (+ 75 v přípravných třídách), 68 % dětí ve věku 11 – 14 let

Poznámka:

Situace by se výrazně změnila, pokud by místní děti měly navštěvovat školy v místě svého bydliště. V takovém případě očekáváme, že místní ZŠ by navštěvovalo až 4,5 tis. žáků.

7. Seznam tabulek a grafů

Seznam tabulek:

Tab. č. 1 Celkový počet obyvatel SO Praha 14, 2015	7
Tab. č. 2 Věková struktura obyvatel s hlášeným a obvyklým místem pobytu.....	8
Tab. č. 3 Vývoj počtu obyvatel sledovaného území	9
Tab. č. 4 Změna počtu obyvatel v roce 2015 oproti roku 2001, obdobné MČ.....	10
Tab. č. 5 Srovnání věkového složení obyvatelstva, 2015	12
Tab. č. 6 Pohyb obyvatel, SO Praha 14, 2001 - 2015	13
Tab. č. 7 Relativní pohyb obyvatel, SO Praha 14 versus obdobné MČ	14
Tab. č. 8 Úhrnná plodnost*.....	16
Tab. č. 9 Varianty vývoje úhrnné plodnosti použité v prognóze	16
Tab. č. 10 Střední délka života při narození, hl. m. Praha v roce 2013 - 2014	18
Tab. č. 11 Minulá bytová výstavba a migrace	19
Tab. č. 12 Bytová výstavba na území obdobných MČ	19
Tab. č. 13 Parametry budoucí migrace pro roky 2016 – 2030.....	21
Tab. č. 14 Parametry budoucí migrace pro roky 2016 – 2030, střední varianta.....	22
Tab. č. 15 Věková struktura migrace, SO Praha 14, 2011 - 2015.....	23
Tab. č. 16 Vývoj počtu obyvatel ÚTJ – střední varianta	24
Tab. č. 17 Vývoj počtu obyvatel ÚTJ ve věku 0-2 roky – střední varianta.....	25
Tab. č. 18 Vývoj počtu obyvatel ÚTJ ve věku 3-5 let – střední varianta	26
Tab. č. 19 Vývoj počtu obyvatel ÚTJ ve věku 6-10 let – střední varianta	27
Tab. č. 20 Vývoj počtu obyvatel ÚTJ ve věku 11 - 14 let – střední varianta.....	29
Tab. č. 21 Vývoj počtu obyvatel ÚTJ ve věku 15 - 18 let – střední varianta.....	31
Tab. č. 22 Vývoj počtu obyvatel ÚTJ ve věku 19 - 23 let – střední varianta.....	32
Tab. č. 23 Vývoj počtu obyvatel ÚTJ ve věku 24 - 39 let – střední varianta.....	33
Tab. č. 24 Vývoj počtu obyvatel ÚTJ ve věku 40 - 64 let – střední varianta	34
Tab. č. 25 Vývoj počtu obyvatel ÚTJ ve věku 65+ let – střední varianta	35
Tab. č. 26 Vývoj počtu obyvatel ÚTJ ve věku 80+ let – střední varianta	36
Tab. č. 27 Kapacita MŠ v SO Praha 14 k 1. 9. 2016	37
Tab. č. 28 Kapacita soukromých MŠ v SO Praha 14 k 1. 9. 2016	37
Tab. č. 29 Kapacita MŠ k 1.9.2016	38
Tab. č. 30 Odhad vývoje počtu žáků MŠ ve věku 2 – 5 let – střední varianta dem. vývoje	40
Tab. č. 31 Odhad vývoje počtu žáků MŠ ve věku 2 – 5 let – nízká varianta dem. vývoje	40
Tab. č. 32 Odhad vývoje počtu žáků MŠ ve věku 2 – 5 let – vysoká varianta dem. vývoje	40
Tab. č. 33 Kapacita a počty žáků ZŠ	41
Tab. č. 34 Porovnání počtu žáků a počtu dětí s hlášeným pobytém, průměr za roky 2014 – 2016*	42
Tab. č. 35 Parametry plánování kapacit ZŠ v SO Praha 14.....	42

Seznam grafů:

Graf č. 1 Vývoj počtu obyvatel s hlášeným trvalým pobytem	9
Graf č. 2 Strom života, 31.12.2015.....	11
Graf č. 3 Míry plodnosti podle věku matky	17
Graf č. 4 Přírůstek stěhováním, pozorovaný v letech 2006 – 2015, a prognózovaný.....	22
Graf č. 5 Vývoj počtu obyvatel SO dle 3 prognostických modelů	24
Graf č. 6 Vývoj počtu dětí na území SO ve věku 0 - 2 roky	25
Graf č. 7 Vývoj počtu dětí na území SO ve věku 3 - 5 let.....	26
Graf č. 8 Vývoj počtu dětí na území SO ve věku 6 - 10 let	27
Graf č. 9 Vývoj počtu dětí na území SO ve věku 6 let.....	28
Graf č. 10 Vývoj počtu dětí na území SO ve věku 11 - 14 let.....	29
Graf č. 11 Vývoj počtu dětí na území SO ve věku 11 let	30
Graf č. 12 Vývoj počtu obyvatel SO ve věku 15 - 18 let.....	31
Graf č. 13 Vývoj počtu obyvatel SO ve věku 19 - 23 let.....	32
Graf č. 14 Vývoj počtu obyvatel SO ve věku 24 - 39 let.....	33
Graf č. 15 Vývoj počtu obyvatel SO ve věku 40 - 64 let.....	34
Graf č. 16 Vývoj počtu obyvatel SO starších 65 let	35
Graf č. 17 Vývoj počtu obyvatel SO starších 80 let	36
Graf č. 18 Odhad vývoje počtu zájemců o MŠ ve věku 3 - 5 let*	39
Graf č. 19 Počet žáků ZŠ na území SO Praha 14.....	41
Graf č. 20 Odhadovaný počet žáků na 1. stupni*	43
Graf č. 21 Odhadovaný počet žáků 2. stupeň*	44
Graf č. 22 Odhadovaný počet žáků*	45

8. Zpracovatel studie



Společnost VÝZKUMY SOUKUP se zabývá návrhem, realizací a zpracováním marketingových, sociologických a demografických výzkumů. Již od samého počátku naší existence jsme si stanovili za základní principy naší práce kvalitu, spolehlivost a spokojenost klientů. Naším cílem je provádět prakticky využitelné výzkumy, nikoliv výzkum pro výzkum. Proto veškeré činnosti koncipujeme tak, aby přinášely zcela konkrétní doporučení pro naše klienty.

Tomáš Soukup



