

Komunitní rozvoj lokality Prahy 14

4. monitorovací zpráva
Týmu komunitních koordinátorů

srpen – listopad
2014

Barbora Bírová
Michal Lehečka

MČ Praha 14
Praha 14 kulturní, p.o.
Anthropictures, z.s.



14 PRAHA
KULTURNÍ

**ANTHRO
PICTURES**

Úvod

Hlavním úkolem týmu je prostřednictvím antropologického výzkumu porozumět potřebám komunitních skupin a podporovat je v činnosti pozitivně rozvíjející kvalitu života v lokalitách Prahy 14.

Pilotní projekt v období únor - listopad 2014 realizuje Praha 14 kulturní, p.o. za koordinace s MČ Praha 14 a ve spolupráci s Anthropictures, z.s, studiem antropologického výzkumu.

Projekt je plně v souladu s aktuálními strategickými dokumenty MČ Prahy 14, národními i mezinárodními koncepcemi:

Strategie pro kulturu, umění, sport a volný čas na Praze 14

Strategický plán 2014-2024

Komunitní plán zdravé městské části 2014-2015 – akční plán

Komunitní plán sociálních služeb

Programové prohlášení Rady MČ Prahy 14 pro volební období 2010-2014

Strategie boje proti sociálnímu vyloučení 2011-2015

New Strategy and Council of Europe Action Plan for Social Cohesion

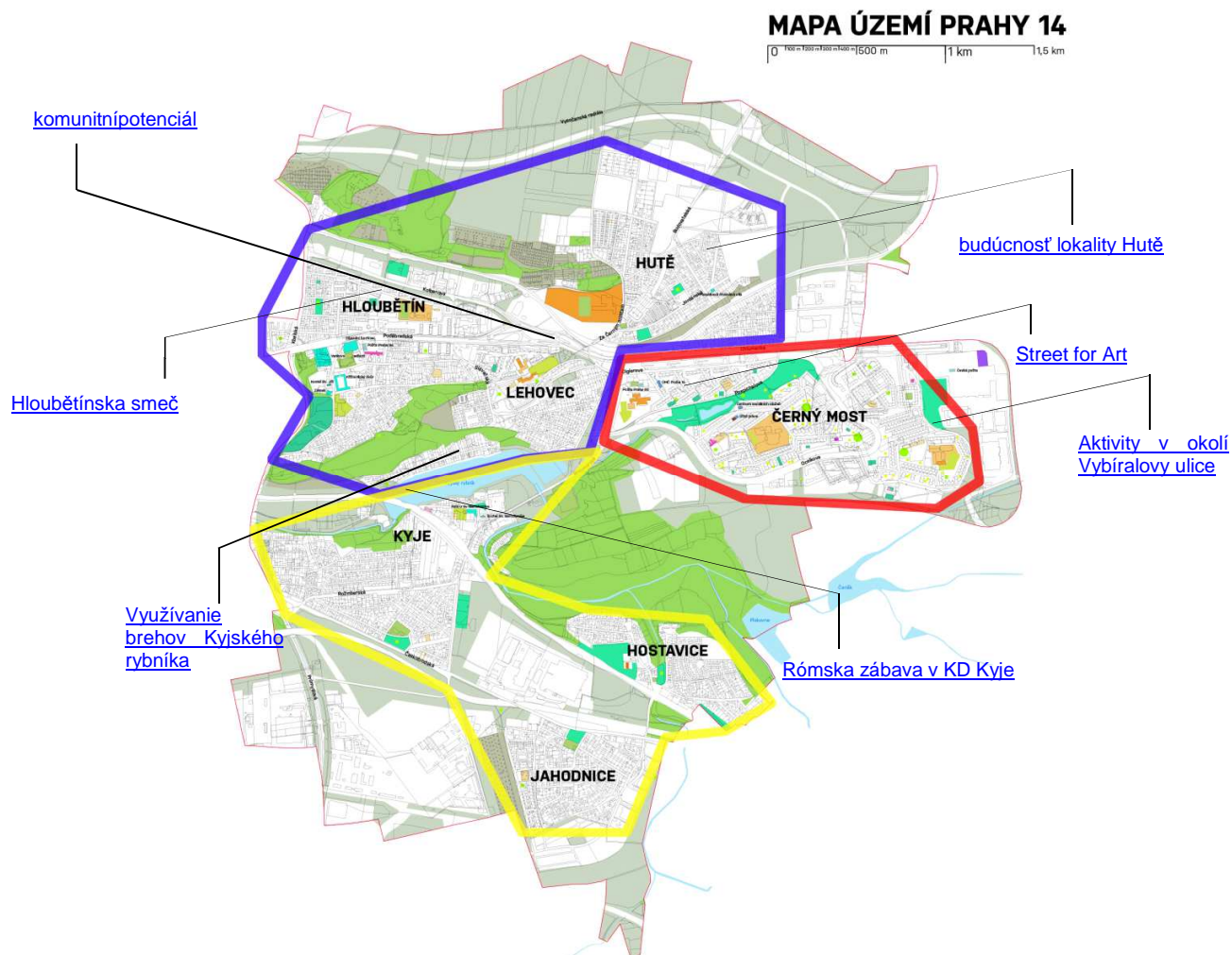
Lipská charta o udržitelných evropských městech

Zavedení TKK navazuje na veřejnosti [volně přístupnou](#) výzkumnou sondu – Komunitní monitoring Prahy 14 - realizovanou sdružením Anthropictures v roce 2013. Koncept navazujícího projektu „Tým komunitních koordinátorů“ je v kompletním znění taktéž [volně přístupný](#).

Koncept vymezuje práci komunitních koordinátorů a zároveň upozorňuje, že: „koordinátor není podomním prodejcem „dobrých nápadů“, sociálním pracovníkem či politickým agitátorem“. Dále v naleznete zdůvodnění prospěšnosti, popis aktivit a dlouhodobých cílů.

Monitorovací zpráva o činnosti Týmu komunitních koordinátorů (TKK) Prahy 14 je vypracována vždy jednou za dva měsíce a slouží pro efektivnější rozhodování administrativy MČ. Zároveň

z ní mohou čerpat další složky MČ, organizace, komunitní skupiny i jednotlivci se zájmem o městskou část a její lokality.



**Barbora
Bírová**
Lehovec,
Hutě,
Hloubětín,
Aloisov

terénní činnost od února 2014
barbora@anthropictures.cz



**Michal
Lehečka**
Černý Most

terénní činnost od února 2014
michalleh@anthropictures.cz

1 Obsah

2	O struktuře monitorovací zprávy	3
3	Reflexe výzkumu	3
4	Hloubětín	5
4.1	Infrastruktúra lokality	5
4.2	Spolupráca so sociálnymi službami v lokalite Hloubětín	6
4.3	Hloubětínska smeč a jej pokračovanie	7
5	Hloubětín – Lehovec – Aloisov	8
5.1	Využívanie brehov Kyjského rybníka	8
6	Lehovec	9
6.1	Komunitný potenciál na Lehovci	9
7	Hutě	11
7.1	Budúcnosť v lokalite Hutě	11
8	Černý Most	14
8.1	Dva Černé Mosty	14
8.2	Dynamika komunitního prostředí	17
8.2.1	Černý Most SPORTOVNÍ	17
8.2.2	Černý Most POHOSTINNÝ	18
8.2.3	Černý Most POULIČNÍ	19
8.2.4	PRAHA 14 UMĚLECKÁ	19
8.3	Street for Art	20
8.3.1	Storytelling	22
8.4	Mezikulturní fotbalový turnaj a romská zábava v KD Kyje	24
8.4.1	Fotbalový turnaj - utužování komunity	25
8.4.2	Romská zábava - čas plyne jinak	26
8.5	Okolí Vybíralovy ulice - jedno z ohnisek aktivního života lokality	27

	8.5.1	Spolupráce s Institutem plánování a rozvoje hlavního města Prahy.....	28
	8.5.2	Sídliště: veřejný zájem	29
9		Projekty přesahující hranice lokalit	31
	9.1	Vánoce na ulici	31
	9.2	Hudební noc.....	34
10		Shrnutí	37
	10.1	Definování hranic lokalit pro činnost TKK.....	38
		38	
	10.2	Mapa území Prahy 14 – Komunitní koordinátoři	39

2 O struktuře monitorovací zprávy

Zpráva kopíruje členitost městské části. Je proto rozdělena do osmi lokalit Prahy 14, jejichž hranice jsou formovány geografickými, urbanistickými, historickými a identitotvornými vlivy. Od září 2014 pokrýváme pouze lokality Hloubětína, Černého Mostu, Lehovce, Hutí a Aloisova, a to z důvodu odchodu kolegy Pavla Boreckého (studium v zahraničí). Pro lokality Kyje, Hostavice a Jahodnice nebyl na zbývající čas projektu stanoven nový komunitní koordinátor. Od začátku roku 2015 bude v těchto lokalitách nově působit kolega Lukáš Hanus.

Výzkumníci se v jednotlivých kapitolách věnují **krátkodobým** a **dlouhodobým** tématům ovlivňujícím komunitní život daných lokalit. Nabízíme **shrnutí** a **rámcová doporučení**. Jelikož jsme v listopadu 2014 ukončili pilotní část projektu TKK, v první řadě se věnujeme reflexi výzkumu.

Rada MČ Praha 14 v dubnu 2014 přijala [Strategii pro kulturu, umění, sport a volný čas Prahy 14](#) (dále Kulturní strategie). Jedná se o opěrný dokument rámcující činnost TKK. Stěžejní body jsou ve zprávě jasně vyznačeny.

3 Reflexe výzkumu

Koncem listopadu byla ukončena pilotní část našeho výzkumu v oblasti Prahy 14, proto si v úvodu závěrečné zprávy nemůžeme odpustit zhodnocení naší dosavadní činnosti. Průběh výzkumu prokázal mimo jiné to, co se snažíme vysvětlit i našim zadávatelům: naše práce nemá - a do značné míry ani nemůže mít - rychlé bezprostřední účinky. Terénní výzkum ze své podstaty potřebuje veliké množství času stráveného přímo mezi lidmi, a to hlavně z důvodu budování důvěry. Jedině pokud nám aktéři důvěřují, jsme schopni zachytit skutečně hlubší podstatu každodenního života obyvatel Prahy 14. Do jisté míry se tak sami stáváme obyvateli Prahy 14, musíme však umět z této role pravidelně vystupovat a být tak schopni reflektovat, co se v našich terénech odehrává. Během uplynulých devíti měsíců jsme se účastnili všemožných lokálních událostí od veřejných projednání, přes pomoc při organizaci různých kulturních akcí (Oslavy Prahy 14, Street for Art apod.) až k neformálním setkáním s místními obyvateli. Na základě této činnosti vzniklo plno různých nápadů a požadavků, které jsme se pokusili našim

spolupracovníkům z řad Městské části či Prahy 14 kulturní p.o. tlumočit a domlouvat následující kroky. Obecně se dá říci, že Praha 14 je sociálně, a tedy i komunitně, velice různorodou městskou částí, přičemž ke každé z lokalit je třeba přistupovat individuálně. Individuální přístup se nám osvědčil i během kontaktu s jednotlivými komunitními prostředími, neboť ani ony se nedají nahlížet podle jednotného rastru.

Viděno zpětně, první tři až čtyři měsíce byly v tomto ohledu velmi chaotické, neboť jsme se ve svých terénech zorientovávali a vztahy s lokálními aktéry nabývaly často pouze formálního charakteru, z části také proto, že pro ně naše oficiální pozice na Praze 14 nebyla jednoduše uchopitelná. První dva měsíce se vyznačovaly převážně mapováním terénu a intenzivními terénními vycházkami po lokalitách Prahy 14 tak, abychom svoje lokality skutečně dobře poznali a věděli, jakým způsobem na každodenní bázi fungují. Velkou pomůckou nám v tomto ohledu byl Komunitní monitoring Prahy 14, díky němuž jsme bez nějakých větších terénních intervencí věděli komu se můžeme ozvat, jinými slovy odkud můžeme začít. Velmi rychle se tak před námi otevřelo velmi strukturované prostředí komunitního života městské části a již během prvních týdnů jsme počali rámcově identifikovat základní témata místního komunitního rozvoje a snažili se na ně zaměřit (viz. první a druhou monitorovací zprávu TTK).

Během letních měsíců se nám pak terén začal skutečně „otevírat“, jinými slovy počali jsme se dostávat hlouběji než během předchozích setkání s aktivními jedinci a skupinami. Počaly se nám vyjevovat různě složité vztahy a obecně se pak naše pozice v terénu ustavila a upevnila. Velké zintenzivnění naší práce přišlo s příchodem podzimu a poměrně nepřehledného období před komunálními volbami, kdy se naše informační činnost směrem k radnici i lokálním aktérům ještě prohloubila. Zapojili jsme se i do realizace několika projektů, ať už pod hlavičkou Prahy 14 kulturní, či ve spolupráci s lokálními aktéry, kteří nevystupují pod jménem jakékoli organizace.

V následujících kapitolách se budeme věnovat dění v jednotlivých lokalitách, v období od srpna do listopadu 2014.

4 Hloubětín

Barbora Bírová

4.1 Infraštruktúra lokality

Počas septembra 2014 prebiehala v každej z lokalít Prahy 14 verejná diskusia, ktorá sa sústredila na prejednanie Strategického plánu Prahy 14 na obdobie rokov 2015 až 2025, pričom v každej z lokalít bol priestor venovaný niekoľkým témam, ktoré v danom mieste rezonujú. Verejné prejednávanie, ktoré sa v Hloubětíne uskutočnilo 8. 9. 2014 si kládlo za cieľ predstaviť konkrétne architektonické návrhy a dať priestor k diskusii lokálnym obyvateľom. Tematicky sa diskusia venovala súčasne veľkému množstvu bodov, ktoré chcelo zastúpenie Mestskej časti prerokovať. Konkrétne otázkam, ktoré sú spojené s dopravou, psou lúkou nad tenisovými kurtami Slavoj Hloubětín, revitalizáciou námestia a verejného priestoru pri metre, komunitným centrom H55 a hloubětínskym štadiónom. Množstvo tém bolo prílišné na to, aby bolo možné dostatočne prebrať návrhy a najmä o nich diskutovať.



Podnety obyvateľov, či už mladšej generácie, konkrétne niekoľkých skupiniek teenagerov, skupiniek matiek s deťmi, rodinami, alebo staršej generácie sú spojené najmä v rovine sociálnej a bezpečnostnej, pričom rovina komunitná je až druhoradá.

Z rámcovej analýzy vyjadrení zúčastnených obyvateľov Hloubětína a aj z rozhovorov, ktoré som realizovala počas uplynulých mesiacov je možné konštatovať, že na dôležitosti bezpečnosti sa zhodnú rozličné cieľové skupiny. Nedostatočné riešenie kriminality, či už výtržníctva, vandalizmu, toxikománie, alebo gamblerstva, ktoré sú v lokalite prítomné, značne ovplyvňujú

vzťah miestnych obyvateľov (a nielen miestnych) k lokalite, k verejnému priestoru, ale rovnako aj k aktívnemu komunitnému životu.

Problematické je, že pojem bezpečnosť je pomerne vágny a teda nie je jasné, čo si ktorá z cieľových skupín, ktoré verejný priestor využívajú, pod týmto všeobímajúcim pojmom predstavuje. To súvisí aj s predstavami o tom, kto má verejný priestor využívať, teda pre koho je verejný priestor určený. Matky s deťmi, dôchodcovia, rodiny, stánkári, psíčkari, bezdomovci, skejťáci a množstvo iných aktívnych skupín má potrebu využívať verejný priestor lokality a tým pádom je pre nich nutné prispôbiť tomu jeho funkcie. **Verejný priestor je preto priestorom verejným, že by mal slúžiť verejnosti, ktorú tvorí množstvo cieľových skupín z rôznym sociálnym statusom, zázemím a postavením v spoločnosti.** Verejné prejednávania nie sú zárukou dohody všetkých cieľových skupín, ale môžu byť možnosťou načrtnutia diskusie. Dovolím si tvrdiť, že práve cez naše pôsobenie v lokalitách, ako komunitných koordinátorov, je možné prispieť k tomu, aby medzi sebou diskutovali rôzne cieľové skupiny svoje potreby a od nich sa odvíjajúce argumenty, napríklad prostredníctvom participačných stretnutí. Konkrétny príklad uvediem nižšie, pri skúsenosti z lokality Hutě.

4.2 Spolupráca so sociálnymi službami v lokalite Hloubětín

Rozvinutý komunitní život – 2.2. Rozvíjet kulturně komunitní infrastrukturu v lokalitách MČ (spolupracovat na budování klíčové infrastruktury i s jinými subjekty)

Opätovne by som rada uviedla, že oceňujem spoluprácu s nízkoprahovým klubom Jahoda a sociálnymi terénnymi pracovníkmi, ktorí pracujú s mládežou v lokalite a nemalou mierou tým prispievajú k riešeniu sociálnej problematiky. Opakujem, že program je zameraný výhradne na mládež a v lokalitách, v ktorých pôsobím absentuje služba, ktorá by sa zamerala na klientov v detskom veku, v dospelom veku a v seniorskom veku. Tak isto je potrebná služba, ktorá by sa dlhodobo zameriavala na ľudí bez domova a ľudí drogovovo závislých. V tomto ohľade vítam spoluprácu s organizáciou Neposeda, ktorá je poskytovateľom služieb naprieč zmienenými cieľovými skupinami.

Podobne vítam aj spoluprácu s mestskou políciou, ktorú som rozvíjala v poslednom období, pričom ma zaujímal pohľad na zmeny vo verejnom priestore v horizonte predošlých približne päť rokov. Aj na základe týchto rozhovorov, pozorovaní na zmienených, kedysi problematických miestach je možné konštatovať, že úpravami vo verejnom priestore sa dá výrazne prispieť k rozvoju komunitného života. Za vhodný príklad považujem priestor v Klánovickej ulici, kde je v súčasnej dobe detské ihrisko a od septembra 2014 aj senior park, teda ihrisko s cvičebnými prvkami pre každého, nielen pre mladú generáciu. Tento priestor je zároveň výbornou ukážkou, kde funguje prepojenie viacerých cieľových skupín, jednak matiek s deťmi, mládeže a taktiež staršej generácie. Pred niekoľkými rokmi bol plac zanedbaný a vyhľadávaný a využívaný miestnymi drogovými závislými, či ľuďmi bez domova. Riešením sociálnej problematiky však nie je odsunutie sociálne marginalizovaných skupín o ulicu ďalej. Z mojich skúseností z výskumu bezdomovectva považujem za potrebné riešiť sociálnu problematiku v lokalite komplexne, zapojením organizácií či inštitúcií, ktoré sa zaoberajú riešením bezdomovectva a taktiež tých, ktoré majú za cieľ prácu s drogovými závislými. **Komplexné riešenie problematiky je dlhodobý proces, ktorý môže pomôcť aj v prístupe k aktívnemu komunitnému životu.**

4.3 Hloubětínska smeč a jej pokračovanie

Rozvinutý komunitní život – 2.4.4. Podpořit vybudování systému sdílení zkušeností a dovedností.

V máji 2014 sa konalo prvý raz podujatie zamerané na znovuzaloženie tradície nohejbalu v Hloubětíne. Táto potreba sa odvíja od komunitných aktivít, ktorým sa venuje HL Ghetto sústredené okolo Michala Zábranského. V predošlých mesiacoch som s aktérmi HL Ghetta diskutovala o možnostiach pravidelných športových aktivít, najväčšia pozornosť bola venovaná práve rozvoju nohejbalu a vytvoreniu tradície každoročných nohejbalových turnajov. V predošlých monitorovacích správach som sa venovala reflexiám miestnych obyvateľov, ktoré boli zamerané na ich postoje k prvej nohejbalovej smeči.

Za dôležité po uplynulých mesiacoch považujem zmieniť to, že cez komunitnú aktivitu takéhoto druhu je možné vytvárať tradíciu a prostredníctvom zapojenia viacerých aktívnych skupín a jednotlivcov tiež vytvoriť priestor na diskusiu aj medzi tými obyvateľmi, ktorí bežne

neprichádzajú do styku. Pri prvej nohejbalovej smeči sa ukázali dva výraznejšie problémy, prvý sa vzťahoval k medzigeneračnému vzťahu a druhý k informovanosti o podujatí.

Prostredníctvom zapojenia aktívnych obyvateľov, napojených na HL Ghetto, skupiniek mládeže, ktoré majú pozitívny vzťah k tejto športovej aktivite a staršej generácie, ktorá je v kontakte napríklad s o.s. Starý Hloubětín je možné využiť prepájací potenciál akcie. Nohejbalová smeč môže prepájať tých, ktorí poznajú historický kontext (bez generačných rozdielov), v ktorom má nohejbal dôležité postavenie s tými, ktorí kontext nepoznajú, ale radi by sa na znovuvytváraní tradície podielali, taktiež tých, ktorí sa do podujatia zapoja, lebo skrátka majú potrebu športového vyžitia tohto typu.

V nasledujúcom období preto bude prebiehať komunikácia medzi HL Ghettom, ako hlavným organizátorom, programovou riaditeľkou Prahy 14 kulturní, Michaelou Hečkovou, a mnou, ako komunitnou koordinátorkou. Zameriame sa na to, aby do podujatia boli zapojené aj ďalšie z uvedených cieľových skupín, aby tí, čo majú záujem aktívne sa na príprave podieľať, nestáli bokom.

5 Hloubětín – Lehovec – Aloisov

Barbora Bírová

5.1 Využívanie brehov Kyjského rybníka

Aktivní veřejný prostor – 3.3. Využívat kulturní, umělecké a sportovní akce a aktivity k následné aktivaci veřejného prostoru

Už v predošlých dvoch monitorovacích správach som sa venovala projektu „Chodník Oborská“, ktorý sa zameriava na zlepšenie pešej dostupnosti medzi Hloubětínom, Lehovcom a Aloisovom, prípadne až smerom k mikroregiónu Kyje. Kyjský rybník je dôležitým cieľom prechádzok, čo sa potvrdzovalo aj počas predošlých mesiacov a to nielen pre obyvateľov Kyjí, ale aj miestnych obyvateľov zo sídliska Lehovec a z Hloubětína.



Tieto stanoviská sa potvrdili aj počas verejného prejednávania, ktoré sa uskutočnilo 10. 9. 2014, ktorému predchádzala prechádzka organizovaná Inštitutom plánovania a rozvoje hlavného mesta Prahy (ďalej IPR) v spolupráci s organizáciou Agora. Na základe rozhovorov po prejednaní a pozorovaniach považujem za problematické z pohľadu miestnych obyvateľov, ktorí sa na verejnej diskusii zúčastnili, že či už Agora, alebo IPR nemali dostatočnú znalosť o historickom, sociálnom, komunitnom a politickom kontexte, ktorý značne ovplyvňuje verejnú diskusiu. **Kyjský rybník je podstatným miestom stretávania, cieľom prechádzok a športových aktivít obyvateľov mestskej časti, bez rozdielu bydliska v jednotlivých mikroregiónoch Prahy 14.**

Obyvatelia jednotlivých lokalít - skupiny rodín s deťmi, bežci, cyklisti, rybári, psíčkari - ho považujú za dôležité centrum možnosti trávenia voľného času, športového charakteru obzvlášť. Ako už bolo uvedené v predošlých správach, z prejednávania opätovne vyplýva určité neuchopenie toho, kto by sa mal k priestoru Kyjského rybníka vyjadrovať. Od toho sa odvíja aj neinformovanosť a vzájomné nepochopenie množstva cieľových skupín, ktoré majú potrebu sa k téme vyjadriť.

6 Lehovec

Barbora Bírová

6.1 Komunitný potenciál na Lehovci

Aktivní veřejný prostor – 3.3. Využívat kulturní, umělecké a sportovní akce a aktivity k následné aktivaci veřejného prostoru.

Rozvinutý komunitní život – 2.4.3. Poskytnout občanům podporu k drobnému zvelebování jejich bezprostředního okolí.

Počas doterajšieho obdobia sa aj v prípade obyvateľov panelovej zástavby v lokalite Lehovec potvrdzujú dôvody pasivity a skeptického uvažovania, ktoré sú charakteristické pre prostredie sídliska. Vo všeobecnosti obyvatelia nevidia potrebu ani zmysel aktívneho prístupu. **Za dôležité z hľadiska angažovanosti preto považujem činnosti aktívnych členov o. s. Bydlení na Lehovci, ktorá sa aj počas posledného obdobia aktívne zapajala do diskusií o verejnom priestore v lokalite.**



Okrem nosnej témy privatizácie bytov pre členov o. s. dominujú témy zelene, čistoty a úpravy okolia vchodov, no taktiež v značnej miere bezpečnosť. **V otázke bezpečnosti je stále rezonujúcou témou vo vzťahu k zvelebovaniu verejného priestoru podchod, ktorý vedie pod električkovou traťou.**

Na základe tohto podnetu a námetov, ktoré vznikli z diskusií s členmi HL Ghetta vznikol nápad na využitie priestoru podchodu, ktorý vedie zo sídliska k Penny marketu so schodišťami na električkové zastávky aj pre skateboardingové účely, o konkrétnych možnostiach bude diskutované s Prahou 14 kulturní a MČ.

7 Hutě

Barbora Bírová

7.1 Budúcnosť v lokalite Hutě

Aktivní veřejný prostor – 3.3. Využívat kulturní, umělecké a sportovní akce a aktivity k následné aktivaci veřejného prostor.

Podobne ako som uviedla v časti o monitoringu lokality Hloubětín, tak aj lokalita Hutě-Kyje má svoje špecifiká, ktoré súvisia s rozdelením tohto mikroregiónu, skladbou obyvateľstva a potrebami jednotlivých skupín, ktoré sú v lokalite prítomné.

Bytová výstavba (Ekospol) smerujúca od Hutí smerom k lokalite Satalice pokračuje s výstavbou nových stavebných etáp, pričom nie je zohľadnená potreba občianskej vybavenosti, miest na stretávanie, ktoré by vytvorili možnosť zázemia. Obyvateľstvo z novej zástavby, podobne ako obyvatelia z oblasti v blízkosti Lipnickej ulice – nová bytová a vilová zástavba - je zastúpené najmä mladými rodinami s deťmi, či už z Českej republiky, ale aj prisťahovalcami z východnej Európy. V časti od Kbelskej, cez Kolbenovu a Chlumeckú ulicu sa tiahne zástavba rodinných domov, kde žije prevažne stredná a staršia generácia českého pôvodu. Oblasť smerom na západ, k Hloubětínu je charakteristická využívaním pre aktivity záhradkárov a tiež ľudí zo sociálne marginalizovaných skupín, či už bezdomovcov alebo drogovovo závislých. Všetky tieto faktory uvádzam, aby som zdôraznila potrebu nazerania na lokalitu komplexne, so všetkými týmito charakteristikami, ktoré ovplyvňujú vzťah miestnych obyvateľov k verejnemu priestoru v lokalite a taktiež ich postoje k možnosti angažovania sa z hľadiska komunitného rozvoja.

Na základe rôznorodosti lokality a skladby obyvateľstva som po jednotlivých stretnutiach s viacerými obyvateľmi iniciovala neformálne participačné stretnutia na tému Aká je budúcnosť Hutí? Cieľom stretnutí bolo vyvolať diskusiu medzi aktérmi, ktorí majú odlišné zázemie, argumenty a postoje k lokalite, v ktorej žijú a prepojiť ľudí z viacerých častí lokality. Taktiež som si kládla za cieľ podnietiť diskusiu medzi tými, ktorí sa nezúčastňujú z rôznych dôvodov verejných prejednávanií. Najčastejším dôvodom boli opakované negatívne skúsenosti v riešení podnetov v spolupráci s MČ, taktiež skeptické uvažovanie, že prejednávania nič neriešia a sú iba formou umlčania miestnych obyvateľov. Tieto dôvody vyplývajú z reflexií počas

rozhovorov naprieč celým uplynulým obdobím, ale napríklad aj bezprostredne po konaní verejného prejednávania, ktoré sa konalo 11. 9. 2014.

Problémom, podobne ako v iných lokalitách MČ je to, že väčšinu obyvateľov tvorí mlčiaca väčšina a v lokalite absentuje dostatočná informovanosť a povedomie o dani. Na základe znalosti socio-kultúrneho kontextu a kontaktu na viacerých aktívnych jednotlivcov či skupiny, ktorá vychádza prvotne z Komunitného monitoringu som sa počas predošlých mesiacov stretávala s miestnymi obyvateľmi. Pomocou metódy snehovej gule som získala nové kontakty a po jednotlivých stretnutiach vznikla iniciatíva usporiadať spoločné stretnutie, prípadne stretnutia.

Počas uplynulých štyroch mesiacov sa uskutočnili tri stretnutia, na ktorých sa dokopy zúčastnilo 18 ľudí, rôzneho socio-ekonomického zázemia, vo vekovom rozmedzí 30 – 75 rokov.

Nutnosťou je zvážiť potreby rozličných skupín obyvateľov.

Nižšie uvádzam výsledky SWOT analýzy zo stretnutí:

<u>Vnímané pozitíva</u>	-	<u>Vnímané negatíva</u>
Rurálny charakter – možnosť posilnenia vzťahov.		Absentuje akákoľvek občianska vybavenosť.
Športové zázemie – možnosť prechádzok.		Nákupy sú viazané na prilahlé sídlisko Černý Most, prípadne na miesta, z ktorých sa obyvatelia Hutí vracajú zo zamestnania.
Dostupnosť MHD – blízkosť stanice metra Rajská zahrada.		Materské školy (v lokalite je jedna súkromná s nedostatočnou kapacitou na počet obyvateľov), základné školy v lokalite absentujú.
Prirodzené centrum lokality – verejný priestor rozliehajúci sa okolo ulice Splavná.		Vyťaženosť dopravy – intervaly MHD sa skôr obmedzujú než posilňujú; nedostatočnosť spojov, obzvlášť

v rannej a poobednej špičke.

Bohatá história lokality a jej znalosť miestnymi starousedlíkmi.

Chýba miesto stretávania, ktoré by malo dostatočnú priestorovú aj časovú kapacitu.

Prírodné pamiatky, napríklad jaskyne v lokalite – možnosť vytvorenia vychádzkovej trasy.

Potenciál rurálneho charakteru lokality nie je dostatočne využitý.

Pokojné miesto na bývanie.

Novousedlíci, ktorí sa sťahujú najmä do bytovej zástavby Ekospolu nemajú k lokalite emocionálnu väzbu, spomienky, či vzťah, ktorý by podnecoval aktívny prístup ku komunitnému rozvoju.

Príležitosti

Podnecovať športové a kultúrne vyžitie.

Možnosť rozvíjať spoluprácu s minigolfom a reštauráciou Yamka, ktorá je naklonená spolupráci komunitného charakteru.

Hrozby

Prilahlé Satalice lákajú svojou rekreačnou oblasťou miestnych obyvateľov Hutí.

Rozrastajúca zástavba Ekospolu nezohľadňuje potreby občianskej vybavenosti.

Neinformovanosť a vzájomné nepoznanie sa starousedlíkov a novousedlíkov podnecuje k vymedzovaniu „my“ a „oni“; vzájomné predsudky a stereotypy môžu viesť ku konfliktom.

8 Černý Most

8.1 Dva Černé Mosty

Michal Lehečka

Aktivní veřejný prostor – 3.3. Využívat kulturní, umělecké a sportovní akce a aktivity k následné aktivaci veřejného prostoru

Partnerství a spolupráce pro udržitelnost – 4.2.1. Ustanovit radu lokálního koordinátora - Community Board.

Partnerství a spolupráce pro udržitelnost – 4.3. Budovat stabilní spolupráci mezi NNO

Komunitní prostředí sídliště Černý Most se po devíti měsících výzkumu jeví jako velmi ambivalentní. Černé mosty nejsou dva jenom v geografickém ohledu (I. a II.), ale i v symbolické rovině (viz níže body A a B), přičemž hranice těchto dvou binárních dělení se v žádném případě nepřekrývají, protože jsou ustavovány na jiných základech. Z hlediska čísel jsem se dostal do kontaktu se stovkami lidí, přičemž intenzivnější komunikaci vedu ze zhruba šedesáti obyvateli Černého Mostu. Počet takových kontaktů stále nabývá. Vedl jsem tak stovky neformálních i formálnějších rozhovorů, z nichž některé se mi podařilo zaznamenat a nahrát pro moje osobní výzkumné potřeby. Jednalo se o osoby s různou měrou společenskosti a vztahu k aktivnímu jednání. Symbolicky je tak možno hovořit o dvou skupinách definovaných podle míry aktivity. O jejich popis se pokusím v následujících řádcích.

A) V lokalitě je poměrně velká neformální skupina lidí, kteří jsou **aktivně činní** a kteří se mezi sebou vesměs poměrně dobře znají, nebo minimálně vědí, čemu se ostatní věnují. Mezi těmito lidmi funguje určitá míra komunikace, která se však často vyjevuje jako nedostatečná. Právě o zintenzivnění komunikace mezi aktivními skupinami a jedinci jsem se snažil v prvé řadě, což se dle názoru poměrně dařilo, nicméně neustále narážíme na drobné překážky dalšího rozvoje spolupráce:

1. Mezi některými aktivními lokálními aktéry (neziskovky, aktivní jedinci apod.) funguje latentní **konkurenční napětí**. I neziskový sektor se dá v tomto smyslu chápat jako sféra „byznysu“.

2. Do hry často vstupují také **osobní sympatie a antipatie**. Lidé zajímající se o komunitní či kulturní rozvoj lokality spolu bývají často v intenzivním kontaktu, z čehož mohou plynout i osobní konflikty či křivdy.

3. Velká **časová vytíženost** jednotlivých aktérů komunitnímu rozvoji příliš nenahrává. Tito lidé jsou často tolik zaměstnaní, že jim nezbývá čas na to, aby o svých činnostech ještě informovali druhé. Právě proto je tu ale činnost komunitních koordinátorů.

B) Druhou, o dost početnější skupinou, je ta, kterou nazývám na první pohled možná poněkud pejorativně „**mlčící většinou**”. Moje pojmání tohoto pojmu však není negativní, tato nesourodá skupina obyvatel zkoumaného prostoru zkrátka nemá chuť nebo čas se zajímat o to, co se v lokalitě děje, navíc je třeba počítat s možností, že ani nemusí mít zájem o současné trendy ve vývoji moderních měst. Velmi pravděpodobná je dokonce varianta, že se značné množství lidí o vývoj lokality zajímá, nicméně svoje motivace či obavy neprojevuje veřejně. Rozhodně se však nedá předpokládat, že by zde lidé na většinu problémů spojených s každodenním životem na Černém Mostě neměli alespoň rámcový názor. Při diskusích s vedením a dalšími pracovníky Prahy 14 kulturní často vedeme polemiku, jak tuto neurčitou, fluidní ale velmi početnou skupinu oslovit a jak s ní pracovat. Možností je více, bohužel je však třeba také počítat s tím, že taková „neaktivní” skupina může být z podstaty své existence dlouhodobě neaktivizovatelná.

Robustnějšímu rozvoji společného aktivního života v lokalitě tak dle mého názoru momentálně brání několik faktorů. Tyto kategorie nepodléhají tomu, do které ze dvou skupin černomostečanů ve vztahu ke komunitnímu rozvoji ten který obyvatel patří. Jde o všudypřítomné jevy, jež mají vliv v podstatě na každého obyvatele:

1. Do značné míry latentní, avšak potenciálně velmi vážný problém ve formě značné míry **xenofobních, někdy až rasistických projevů** vůči zdejším etnickým menšinám (zejména pak Romům). Najdete zde například restaurace, kde vám velmi záhy po vstupu řeknou, že „*sem černý nesměj*”. Přitom paradoxně, pokud budeme zdejší komunitní prostředí nahlížet z hlediska pevnosti vazeb, romská komunita je tou asi nejpevnější a nejotevřenější se vyjevující společenskou skupinou. Většinová populace vidí bohužel pouze negativní jevy, není jí však dostatečně připomínáno, že za negativními jevy jsou často dlouhodobé systémové chyby a že

se obecně romská komunita ve svých projevech navenek vyznačuje jinakostí, která v tomto smyslu není myšlena nijak negativně.

2. **Nesourodost sídlištního prostoru a pro někoho možná jeho neosobní charakter**, může být pro některé obyvatele limitou, která jim zabraňuje v lokálních aktivitách či rekreaci. I když hovoříme o tom, že má sídliště své příběhy (viz podkapitola Storytelling), existuje zde velké množství obyvatel, jež tyto příběhy nesdílí, a to z různých důvodů - vytíženost, bydlí zde pouze krátce, nejsou společenští.

3. Třetí faktor se týká spíše infrastruktury. Na Černém Mostě, téměř chybí **vyžití pro určité cílové skupiny obyvatel**. Ze stavu kulturního a volnočasového rozvoje nejhůře vychází velice početná skupina obyvatel 50+ a důchodců, pro které místní prostředí mimo hostinců a momentálně uzavřeného parku V Čeňku neskýtá téměř žádné alternativy. Akce pro starší cílové skupiny se konají v KD Kyje, nicméně obyvatelé panelových domů na Černém Mostě vnímají toto kulturní centrum jako problematičtější, převážně z důvodu vzdálenosti. Některé akce, převážně pak koncert Václava Neckáře konaný na začátku října v Centrálním parku, však ukázaly, že se tato skupina lidí dá poměrně jednoduše aktivizovat, jen pro ni musí být program uchopitelný. V programových plánech Prahy 14 kulturní, potažmo Plechárný, jsou na příští rok plánovány právě akce pro starší obyvatele. **Jelikož znám charakter života mnoha zdejších obyvatel a do určité míry i jejich vkus a přání, budu na rozvoji tohoto programu do budoucna intenzivně spolupracovat jako konzultant**, neboť obraz Plechárný není v přilehlých ulicích, ale ani ve vzdálenějším okolí příliš pozitivní.

Mimo těchto skupin se na Černém Mostě vyskytují také **ohniska občanské rezistence** ve formě petic proti různým projektům (Canaba, DSS Bojčenkova, parter ZŠ Vybíralova). Těmto problematickým místům jsem se osobně věnoval napříč celým obdobím, protože jsou projevem situačního aktivního komunitního jednání par excellence. Ukazuje se, že komunikace mezi oběma zúčastněnými skupinami (modelově petičními výbory a zastupitelstvem) často vázne, a to z různých stran a z rozličných důvodů. Při několika diskusích s představiteli obecního úřadu jsme řešili, do jaké míry naším pohybem v těchto prostředích, nevytváříme nátlakové skupiny, se kterými je těžké jakkoli vyjednávat. Je nutno, podotknout, že se mi do dvou petičních prostředí podařilo proniknout a musím konstatovat, že chyby v komunikaci (ne v názoru na věc, to není náplní mojí práce) spatřuji převážně na straně oficiálních institucí (MČ Praha 14, viz třetí

monitorovací zprávu týmu TKK), a to v nedostatečnosti konstruktivity této komunikace. Zároveň si dovoluji podotknout, že vnímání potenciálního nebezpečí vyplývajícího z nátlakovosti těchto skupin je dle mého názoru neopodstatněné, neboť zastírá to, že jde v první řadě o aktivně jednajících obyvatele, kterým na prostředí jejich každodenního života záleží a chtějí v tomto ohledu skutečně jednat. Tito lidé by měli být pro obecní činitele naopak dobrými partnery, protože upozorňují na možná nebezpečí dalšího vývoje. Od těchto negativních věcí se totiž v diskusi dá často dostat k pozitivnímu dialogu. Pod prahem pozornosti tak zůstává právě „mlčící většina“, která by měla být v prostředí Prahy 14 považována za daleko palčivější problém (a to už jen z principu fungování politických mechanismů). Obecné formy produktivní komunikace mezi všemi komunitními prostředími, za něž považujeme i samotný obecní úřad a jeho zaměstnance budeme do budoucna zkoumat a iniciovat další kroky.

8.2 Dynamika komunitního prostředí

Rozvinutý komunitní život – 2.2. Rozvíjet kulturně komunitní infrastrukturu v lokalitách MČ (spolupracovat na budování klíčové infrastruktury i s jinými subjekty)

Rozvinutý komunitní život – 2.4.4. Podpořit vybudování systému sdílení zkušeností a dovedností

Jakákoli společnost se vyznačuje značnými změnami v čase, které je zpravidla velmi obtížné aktuálně zachytit. Během našeho pobytu jsem samozřejmě narazil na různé skupiny obyvatel, o nichž by bylo možno hovořit jako o nových komunitách, které do komunitního monitoringu provedeného na jaře 2013 nebyly zařazeny. Výše zmiňovaný dokument bude potřebovat v následujícím období aktualizovat, neboť je třeba zaznamenat vývoj komunitního prostředí na Praze 14. Všechny zjištěné komunity se nějakým způsobem vyvíjejí, rozšiřují se, dělí i mizí. Tento fakt rozhodně není možné přehlížet. V následujících podkapitolách uvedu některé příklady nových komunitních prostředí.

8.2.1 Černý Most SPORTOVNÍ

V lokalitě dolního Černého Mostu je veliká poptávka po sportovním vyžití, a to hlavně díky možnosti volného pohybu na hřišti při ZŠ Vybíralově. Aktivní zájem zdejších uživatelů o sportovní vyžití má velký spojující potenciál, který by neměl zůstat stranou zájmu, zejména z

důvodu možnosti kladného dopadu na sociální život mladších obyvatel na sídlišti (více viz kapitola Mezikulturní fotbalový turnaj). Vyskytuje se zde několik skupinek, které jsou schopny vyrážet i na fotbalové turnaje po celé Praze. Dle mého názoru si tedy zaslouží pozornost a nepochybně i rámcovou podporu. Díky terénním pracovníkům Jahody o.p.s. jsem v současnosti v kontaktu s panem G., který si vzal pod patronát **neformální oddíl chlapců ve věku od 9 do 13 let**, s nimiž pravidelně trénuje na zmiňovaném hřišti. V zimních měsících je však situace problematická kvůli povětrnostním podmínkám. V současné době tak sondujeme možnost vyjednání slevy na pronájem tělocvičny v přilehlé budově školy. Jsou zde však i další dvě skupiny, které si do určité míry žádají podporu. S nimi stále vyjednávám různé možnosti komunitního sportování či spravování sítí na branky, vyjednávání je však dlouhodobějšího charakteru a díky všem ostatním činnostem mi na něj nezbyvá dostatek času.

8.2.2 Černý Most POHOSTINNÝ

Během pobytu v terénu jsem narazil také na komunitní prostředí, která jsou orientována okolo restaurací a hospod. V první řadě je třeba vyzdvihnout dvě zařízení tohoto typu: bar Plecháč a Šenk Na Rajské dvě ohniska autentického lokálního života černomosteckých obyvatel.

V **baru Plecháč** v Doležalově ulici se schází poměrně uzavřená skupina lidí, kteří bydlí v přilehlém okolí. V jejím prostoru vládne vždy velmi přátelská atmosféra a mezi jednotlivými štamgasty je možno vyzorovat poměrně pevné vazby. Majitel baru je v poměrně úzkém kontaktu s místní romskou komunitou (viz Mezikulturní fotbalový turnaj). Paní výčepní sice ve „svém“ baru Romy příliš ráda nevidí, nechce tam mít prý „bordel“, přesto se jedná o místo s potenciálem pro komunitní rozvoj.

Šenk Na Rajské je také velmi svěbytným úkazem. Hospoda situovaná v přízemním podlaží panelového domu v Cíglarově ulici má nezaměnitelnou atmosféru. Mimo občasných hudebních akcí ve formě trampských „hraných“ (viz. kapitolu Hudební noc na Praze 14), se zde už od dopoledních hodin scházejí místní obyvatelé převážně staršího věku. Zastřešená terasa, jež uvádí do vnitřních prostor, je zařízená pravděpodobně z vyřazeného nábytku jednotlivých štamgastů. Ve večerních hodinách se zde schází zhruba dvacet až třicet lidí. Z komunitního hlediska se tak jedná o důležitý meeting-point specifické sociální skupiny žijící na sídlišti Černý Most I.

8.2.3 Černý Most POULIČNÍ

Každé sídliště mělo, nebo dosud ještě má, svoje pouliční nebo vnitroblokové party. V prostředí sídliště Černý Most tomu není jinak. Sociální život zdejších seskupení je velice dynamický a bohatý. K hlubšímu vhledu do života těchto skupin mi pomohly podzimní vycházky s pracovníky terénního programu Jahody o.p.s. Vnitroblokové party se i přes drobné problémy s místní policií stávají neoddelitelnou součástí veřejného prostoru, a to hlavně v oblasti okolo stanice metra Černý Most. Můžete zde nalézt zhruba dvě velké a poměrně fluidní party, které jsou ustanoveny na různých prostředcích kooperace. Zároveň se zde v poslední době objevila jedna menší, která v jednom z vnitrobloků pravidelně hraje hokejbal, prostor je pro jejich hru značně nevyhovující, navíc způsobují poměrně silný hluk. Všechny tyto skupiny z hlediska komunitního rozvoje v současnosti přílišný potenciál nemají, avšak do budoucna je není možno přehlížet, poněvadž jsou to autentičtí uživatelé často velmi smutných a vyprázdněných prostorů. Jsou to právě ony, kdo do sterilního prostředí vnitrobloků vkládají trochu života. V posledních měsících jsem s těmito skupinami v poměrně intenzivním kontaktu, přičemž předpokládám, že se mi do budoucna podaří ustavit důvěru i směrem k jejich aktivnímu jednání.

8.2.4 PRAHA 14 UMĚLECKÁ

Terén se nekonstituuje jen ze skutečného prostoru, ale i z jedinců projevujících se na sociálních sítích. V průběhu výzkumu jsem narazil na neformální seskupení, které je v rámci Prahy 14 nadlokální. **Toto seskupení si říká Za pět minut čtrnáct (viz Facebook) a věnuje se obecně problematice drobného umění ve veřejném prostoru vzniklého před rokem 1989.** Jedná se tak o lokální obdobu dnes již velice známého projektu Vetřelci a volavky založeného Pavlem Karousem či plzeňského uskupení Křížky a vetřelci. Tato neformální skupina poměrně živě komunikuje na zmiňované sociální síti. Zakladatel skupiny pan Z. je velice aktivním občanem, kterého stav veřejného prostoru na Praze 14 eminentně zajímá. Ve volném čase se navíc věnuje svépomocnému restaurování umění ve veřejném prostoru na celopražské úrovni. Skupina má momentálně 24 členů, někteří však nejsou obyvateli Prahy 14. Obzvláště dva členové, již zmiňovaný pan Z. a také pan P., jsou velice nakloněni jakékoli spolupráci a mají plno nápadů, které se do budoucna podaří jistě alespoň částečně naplnit.

8.3 Street for Art

Rozvinutý komunitní život – 2.1.1. Vytvořit strategii pro veřejné prostory.

Rozvinutý komunitní život – 2.2. Rozvíjet kulturně komunitní infrastrukturu v lokalitách MČ (spolupracovat na budování klíčové infrastruktury i s jinými subjekty)

Aktivní veřejný prostor – 3.3. Využívat kulturní, umělecké a sportovní akce a aktivity k následné aktivaci veřejného prostoru

Festival Street for Art konaný ve dnech 18. – 25. 9. 2014, měl být jedním z hlavních vrcholů Oslav dvaceti let Prahy 14. Během jeho konání jsem prováděl v místě a okolí pozorování každý den vyjma soboty 20. 9., kdy jsem pomáhal organizovat Mezikulturní fotbalový turnaj a následnou romskou zábavu (viz kapitola následující kapitola). Festival se dá obecně hodnotit jako podařený, nicméně návštěvnost nebyla - vyjma prvních dvou dnů, kdy se ve stanu v Centrálním parku konala mezinárodní konference Praga Caput Cultura, na níž se sjeli kulturní pracovníci z celé republiky i ze zahraničí – příliš hojná. Dopad festivalu na veřejný prostor a obyvatele Prahy 14 je proto možné hodnotit jako nepříliš významný.

Co se týče skutečných návštěvníků, většina z nich byla nějakým způsobem napojená na širší organizační tým, nebo se obecně zabývá kulturním rozvojem v Praze. Běžní obyvatelé blízkého okolí i celého Černého Mostu se zde zastavovali, avšak návštěvnost nebyla příliš valná. Největší rozruch a pozitivní ohlasy budily samozřejmě interaktivní instalace a design vymezení festivalového městečka.

Ze zpětných vazeb mých informátorů je možno soudit, že festival je pro mnoho skupin obyvatel a komunitních prostředí poněkud neuchopitelný. Večerní koncerty byly převážně určeny pro mladší obyvatele střední třídy, kteří po celém Černém mostě nevystupují příliš aktivně. Snahu o osvětu organizátorům jistě upřít nelze, jen nasadili laťku možná příliš vysoko. V kontrastu k neuchopitelnosti a malé návštěvnosti festivalu je možno uvést koncert Václava Neckáře konaný 2. 10. 2014, který ukončoval Oslavy MČ Prahy 14. Prakticky stejná propagace, která byla ovšem založena na vizualizaci samotného interpreta, doplněná o jeho dlouhodobou oblibu v lokalitě, způsobila, že na koncert přišlo několik stovek místních i přespolních. Ohlasy místních mohu reprodukovat na příkladu výpovědi jednoho z mých informátorů ve středním věku:

„Ten koncert toho Neckáře, to bylo skvělý. To se mi moc líbilo. Takový akce by se tu měly konat. On je frajer.“

Jde pouze o jednu citaci za všechny. Limitou je v tomto ohledu samozřejmě to, že koncerty jako tento jsou velice finančně náročné. To však dle mého názoru není hlavní problém, neboť se dá jednoduše obejít – je třeba se zaměřit na vkus některých cílových skupin a soustředit se spíše na žánr, než na jména. Díky tomu, že v lokalitě žije velké množství lidí ve věku nad 50 let, je nezbytné z kulturně programového hlediska brát v úvahu žánry jako country, folk či populární muziku před rokem 1989, i když pro mnoho lidí tyto žánry nemusí být esteticky kvalitní. Obecně tak nejde o otázku kvality vkusu, ale jeho různosti. Na tuto potřebu částečně reagovala Hudební noc na Praze 14, konaná 28. 11. na šesti místech celé městské části, do které se zapojilo několik trampských kapel (viz kapitola Hudební noc na Praze 14). Právě na rozvoj spolupráce s lokálními umělci se v momentální době pracovníci Prahy 14 kulturní velmi soustředí, což je možné do budoucna hodnotit jako velký potenciál komunitního i kulturního rozvoje.



Hojná návštěvnost festivalu lidmi zvenčí má nepochybně kladný vliv, v tom ohledu, že se „cizí“ obyvatelé Prahy dostali do prostředí, jež je velmi specifické. Během některých vystoupení si tak mohli vyzkoušet, jaké je to „žít Čerňák“ na vlastní kůži, stát se tak alespoň na chvíli součástí místní komunity. Odezvy na černomosteckého genia loci byly vesměs velice zajímavé a dá se říci,

že mnoho přespolních návštěvníků, převážně z celopražského kulturního prostředí, bylo překvapeno i přes to, že ze skutečné sociální reality v lokalitě viděli jen velmi málo. Černý Most je velmi svébytnou oblastí, jejíž specifický charakter však festival vyzdvihl pouze v několika bodech, což se pokusím shrnout níže.

Velmi mne v tomto ohledu mrzí, že festival vyjma jedné komentované procházky nevyrazil do ulic a zejména pak do problémových lokalit, aby poukázal na problémy, se kterými se místo potýká. **Aby poukázal na to, že kulturní a komunitní rozvoj**, jak stále jako Anthropictures z. s. opakujeme, **je v první řadě rozvojem sociálním, tedy takovým, který akcentuje různost pohledů** a neodmyslitelnou důležitost zapojování marginalizovaných skupin (viz kapitola Mezikulturní fotbalový turnaj a Romská zábava v KD Kyje). Pokud bylo podtitulem festivalu, že jde o “festival o veřejném prostoru” tato idea mimo samotné konference v reálné práci s prostorem sídliště nebyla příliš naplněna.

Z programu je však důležité vyzdvihnout dvě vystoupení, která měla razantní lokální dopad a přilákala větší množství místních obyvatel:

1. **Vystoupení skupiny Cincinnati, rappera Jeba a dua Sabina a Olina**, na něž přišlo větší množství fanoušků, kteří vytvořili skutečně úžasnou atmosféru. Koncert končil vtrhnutím fanoušků na pódium, tedy skupinovou zábavou. Rapová kultura na „Čerňáku“ tak opět ukázala, že má svoji sílu a relevanci a je třeba ji do budoucna podporovat (viz třetí monitorovací zpráva TKK).

2. Divadelní představení **Storytelling**, které vyjevilo lokální kontext velmi silně ve dvou kontextech, a to jak z hlediska vystupujících a jejich reflexe vztahu k lokalitě, tak díky známosti vystupujících mezi místními obyvateli.

Ostatní program byl navštěvován různou měrou, hlavním kritériem proč zmiňuji předchozí dvě události, je právě jasné propojení s lokalitou Černého Mostu.

8.3.1 Storytelling

Obzvláště druhý zmiňovaný projekt, Storytelling, vzbudil veliký ohlas u diváků jak během premiéry, tak během své repríz v dalších dnech festivalu. Díky tomu, že se - jak bylo původně plánováno a na co jsem dlouhodobě upozorňoval – neomezil pouze na cizince či imigranty, ale na jakékoli vypravěče, vznikla velice svébytná skupina účinkujících. Samotný projekt velmi hezky pracuje s narativitou sídlištního prostoru a života v něm. **Různé příběhy – skejtáka, Roma, hendikepovaného člověka, kazatele či sociální pracovnice – poukázaly na neoprávněnost stereotypu, který hovoří o sídlištích jako o neosobních místech bez vlastního ducha, mravenišťích či králíkárnách.** Sídlíště je všemi vypravěči pojmáno jako živé místo s konkrétní historií, lokální živou pamětí, strhujícími individuálními příběhy a specifickými hranicemi. Vypravěči si uvědomují kladné i záporné stránky Černého Mostu, pozitiva jsou vyvažována negativy a propojována v kontextech. Realita života na Černém Mostě zkrátka není černobílá:

*„Myslím si, že to je skvělý místo k životu. Je tady všechno, co potřebujete, kina, restaurace, školy, školky, dobrá dopravní dostupnost. Jsou tady kasína, pro ty, co mají hodně peněz...“
(Honza, 24 let)*



Projekt Storytelling poukazuje na to, co v sobě potenciálně nosí většina obyvatel sídliště Černý Most. Myslím to, že si lidé o svých osudech utvářejí příběhy. Tato obecná narativita se pak projevuje v jejich přístupu ke každodennímu

životu. Sídliště se v tomto ohledu po zhruba čtvrt století existence (sídliště ČM I je staré dokonce přes třicet let) stává skutečným a naplněným **místem paměti** (Nora 1998, Novotná 2011). *Živá paměť místa není zpracována historicky, existuje přímo v lokalitě a utváří specifickou identitu tohoto prostoru.* Na to, abyste si vyslechli autentické příběhy, nemusíte vyrážet přímo na divadelní představení. Když půjdete například do Šenku Na Rajské, do baru Plecháč, nebo do takzvané „Kachle“ (restaurace Černý Most) a nastražíte uši, nebo si ke štamgastům dokonce přisednete, vyslechnete si nekonečnou plejádu takových příběhů. Doslechnete se o tom, jak to tu vypadalo při nastěhování, jaké byly problémy s novými byty, kde stála široko daleko jediná telefonní budka, či kterému místu se říká „fetky“. Zkrátka uslyšíte, co pro místní obyvatele znamená žít a zpřítomňovat si minulost sídliště (Lehečka 2013), neboť současná realita je pro ně jen ozvěnou jeho odžité minulosti:

„Rodiče se přestěhovali začátkem 80. let, kdy komouši rozhodli zabydlet východní část Prahy... a dát Hloubáku a Lehovci panelákovýho kámoše. Na místě, kde bylo jen pole, na zelený louce, vyrostlo místo, kde mělo žít pár tisíc lidí, který nic nespojovalo, prostě nověj svět (...) Nakonec si tohle místo vytvořilo vlastní kulturu, historii, jazyk, hrdiny... Ví (místo, pozn. editora), že nikdy nebude vybranou dámou, nebo modelkou z centra... ale upřímnou holkou z periferie, vod který víš, co máš čekat. A je na to hrdá.“ (J., 32, Černý Most, citát z divadelního představení Storytelling – sídliště z plechu, Street for Art, 2014)

Sídliště zkrátka umí otevřít svoji náruč a nabízet se plnými doušky. Má svoje příběhy, které jsou pro celkové pochopení života v něm naprosto nezbytné. Vyjevuje se v nich nejen identitární vztah obyvatel k domovu, ale také jeho symbolické členění, tedy mentální utváření hranic. Černý Most je tak do určité míry i textem, ve kterém není jednoduché se zorientovat. Pokud se Vám ale podaří nahlédnout alespoň nitky z pavučiny jeho provázaných příběhů, začnete toužit po nalezení dalších a oblíbíte si ho možná víc, než byste si kdy mohli myslet.

8.4 Mezikulturní fotbalový turnaj a romská zábava v KD Kyje

Rozvinutý komunitní život – 2.2. Rozvíjet kulturně komunitní infrastrukturu v lokalitách MČ (spolupracovat na budování klíčové infrastruktury i s jinými subjekty)

Rozvinutý komunitní život – 2.4.4. Podpořit vybudování systému sdílení zkušeností a dovedností

V průběhu měsíce srpna se na mě díky Martinu Pazlarovi z terénního programu Jahody o.p.s. obrátili dva mladí muži s nápadem a touhou uspořádat na ZŠ Vybíralově turnaj v malé kopané, na který by navázala romská zábava v KD Kyje. Během první schůzky se ukázalo, že mají chuť a zkušenosti s pořádáním kulturních akcí pro Romy (pořádali již romskou zábavu konanou 21. 3. 2014 v restauraci Na Chlumecké, již jsme se jako komunitní koordinátoři také účastnili). Oba organizátoři bydlí s rodinami na Černém Mostě v lokalitě, v níž žije převážná většina Romů ze sídliště.

Během naší první schůzky jsem organizátorům zprostředkoval setkání s Michaelou Hečkovou, jež nám přislíbila pomoc ohledně zařizování pronájmu hřiště a zamluvení sálu v KD Kyje. Termín obou akcí byl stanoven na 20. 9. 2014, tedy na sobotu během konání akcí spojených se Street for Artem 2014. Během následujících zhruba tří týdnů jsem se s organizátory pravidelně stýkal a domlouval se na dalším postupu a zároveň jim sděloval, jak přípravné akce za nás jako P14K probíhají, zároveň jsem oba urgoval ohledně přípravy programu, propagace a zajištění občerstvení a zázemí. Jelikož vrcholily přípravy na hlavní program SFA 2014, byla komunikace a podpora ze strany P14K spíše komplikovaná, proto jsem se rozhodl, že do organizace turnaje vstoupím jako aktivní činitel, neboť šlo o první větší akci vzniklou iniciativou zdola a byla by škoda takovou snahu dostatečně nepodpořit. V rámci výzkumu šlo zpětně o velmi dobrý krok, neboť jsem se tak dostal velmi blízko k cílové komunitě.

Největší organizační činnosti proběhly z hlediska oficiálních povolení a domlouvání smluv a podrobností s poskytovateli pronájmů. P14K udělala velice vstřícné gesto ohledně podmínek pronájmu KD Kyje. Samotná zábava pak potřebovala jedině ohlášku, se kterou nebyl žádný razantnější problém. Problémovějším rozměrem celodenní akce se ukázalo být fotbalové hřiště, které je ve správě přilehlé základní školy. Termín byl sice zmluven, a s pracovníky školy se jednalo velice dobře, neboť byli velice vstřícní. Avšak, na školním hřišti dle vyhlášky č. 12/2008 se nesmí - jako na jiných veřejných prostranstvích - popíjet ani prodávat alkoholické nápoje. Akce by tím značně ztratila na atraktivitě, bylo proto nutné pokusit se vyjednat výjimku dle §3 odst. 2 zmiňované vyhlášky, dle které může starosta obce, pokud takovou akci zaštití, tento

zákaz situačně zrušit. Díky aktivnímu přístupu starosty Radka Vondry se podařilo tuto výjimku získat.

8.4.1 Fotbalový turnaj - utužování komunity

V sobotních ranních hodinách jsme se s organizátory sešli před Plechárou, kde jsme si vyzvedli část zařízení – stánek, hudební reproduktor, nástěnnou tabuli a propagační materiály (děkuji Monice Hillebrandové, která mi s přípravou akce velmi pomohla). Pivní sety jsme následně dojeli vyzvednout ze stanu postaveného v Centrálním parku v rámci SFA 2014. Oba mladí muži si vzali turnaj skutečně za svůj a zajistili velmi dobře fungující pořadatelskou a logistickou službu.

Na turnaj se sjelo šest družstev nejen z Černého Mostu, ale i ze vzdálenějšího okolí. Turnaj probíhal v poklidu a ve velmi přátelském duchu. V zásadě nešlo ani tak o kopanou, ale spíše o dlouho očekávané setkání příbuzných a známých. Mezikulturnost turnaje byla částečně naplněna, neboť se jej zúčastnili i ne-romští fotbalisté, hrající v družstvech spolu s ostatními Romy. Etnicita tak během fotbalových klání nehrála žádnou roli. Osobně jsem pak jako „gádžo“ mimo organizace dopoledního turnaje na prosbu organizátorů působil jako rozhodčí a nastoupil jsem také k jednomu zápasu.

Už od rána probíhal turnaj jako happening, během kterého byl hlavní důraz mimo kopané kladen hlavně na setkávání zdejší romské komunity, ale nejenom jí. Prostor okolo hřiště se během dne naplnil maminkami s kočárky, dětmi apod. Místní stánek, provozovaný majitelem baru Plecháč nabízel guláš, rychlé občerstvení, limonádu a také vybojované pivo. Při diskusi s majitelem jsme se dostali k tématu, proč pomáhá romskému etniku, přičemž zmínil, že se mu jejich kultura líbí a nic proti nim nemá. Během turnaje mi tak vyjevilo znovu to, co jsem vnímal již v okolí baru Plecháč (Doležalova ulice) v diskusích místních obyvatel, totiž, že kooperace mezi místními obyvateli je možná bez ohledu na jejich etnickou příslušnost.

Turnaje se celkově zúčastnilo okolo šedesáti fotbalistů a zhruba stovka diváků a návštěvníků. Okolo čtvrté hodiny bylo místo uklizeno a vše začalo směřovat k večerní akci v KD Kyje.

Zde začaly přípravy okolo půl šesté, provozovatel občerstvení sem přesunul svoje vybavení, v sále se připravilo složení stolů. Zde už osobní vyjednávání přešlo z mojí osoby na osobu zvukaře.

8.4.2 Romská zábava - čas plyne jinak

Romská zábava začala velmi poklidně a do zhruba 22:00 nebyla návštěva příliš početná. Znovu jsem si tak ověřil časové fungování romského etnika, jež jsem pozoroval již na jarním romské zábavě na Rajské Zahradě. Většina návštěvníků doráží okolo 23:00, tudíž je zaručeno, že zábava bude skutečně dlouhá. Sál byl smluvně ujednán do 2:00, přičemž byla stanovena ještě hodina na vyklizení sálu. Tento limit se i přes některé nepříjemnosti nakonec podařilo zhruba naplnit. Poslední lidé opouštěli okolí kulturního domu Kyje zhruba ve 3:15 ráno. Celkově podle odhadu organizátorů navštívilo zábavu přibližně 350 - 400 lidí, což se dá zpětně hodnotit jako problém, a to zejména z důvodu překročení kapacity sálu.



Na akci jako je tato se zdá z hlediska výzkumu komunitního prostředí na Praze 14 velice dobře sledovat struktura organizace romského etnika a jejich jednání během svátečních událostí. Pro organizátory byla kvalitní zábava a precizní průběh hlavní prioritou. Samotné zábavě pak dávají, co nejvolnější průběh. To, co se nám ne-romům může zdát jako příliš divoké, je pro ně naprosto přirozenou formou zábavy. Pro někoho neuvěřitelný kolotoč nebývale dynamické sociální komunikace Romů v člověku vyvolává stavy, které by se daly popsat jako motolice, vše zvláště neposedné, jako by vše stále někam utíkalo, nebo mělo tendenci uniknout, přitom všichni zde působí klidně a samotná zábava působí v jádru jako by volně plynula. Dala by se tu ve zmenšeném měřítku pozorovat prvoplánová (nahlížená zvnějšku) podstata fungování jakékoli romské enklávy – dynamika, provázanost, síť, neuchopitelnost, proměnlivost, dezorganizace (to jsou atributy, které mohou být vlastní jakékoli sociální skupině). Při bližším pohledu má však všechno svůj smysl a řád, jenž je však odlišný od toho, co mnozí považují za běžné. Každý člen romského etnika, možná i neuvědoměle, velice dobře ví, jaké je jeho místo.

Závěrem bych chtěl shrnout to, co se snažím nastínit napříč celou kapitolou, neboť některé zpětné vazby na celou akci ze strany ne-romských aktérů na Praze 14 nebyly pozitivní (jemně

řečeno). Romská komunita je největší etnickou subkulturou, kterou Praha 14 disponuje a dle mého názoru s ní nedostatečně pracuje, a to z různých důvodů, jejichž kořeny zde nechci rozebírat. Systematická práce s jejími představiteli je pro mnohé složitá, troufám si však tvrdit, že jí je v první řadě třeba chápat jako „jinou“. Pokud si dokážeme připustit, že je tomu tak je a budeme se snažit Romy pochopit, bude spolupráce nejen možná, ale dokonce nezbytná.

8.5 Okolí Vybíralovy ulice - jedno z ohnisek aktivního života lokality

Rozvinutý komunitní život – 2.1.1. Vytvořit strategii pro veřejné prostory.

Aktivní veřejný prostor – 3.2.4. Vytvořit návrh užití plácků „zevling zón“ a prokomunikovat jejich využití s komunitami.

Partnerství a spolupráce pro udržitelnost – 4.2.1. Ustanovit radu lokálního koordinátora - Community Board.

Během devítiměsíčního výzkumu jsem se velmi intenzivně věnoval prostředí, které se ustavilo na základě problematiky stavebního vývoje oblasti spodního sídliště Černý Most II (developerský projekt Canaba). Dlouhodobě se tak pokouším rozklíčovat a popsat motivace a strategie jednání místních aktivních jedinců. Podařilo se mi navázat kontakt s několika z nich, přičemž se velmi záhy ukázalo, že jde o osoby, které se o život lokality skutečně živě zajímají a jsou aktivní v rámci svého bezprostředního okolí, někteří z nich dokonce celoobvodově. Nejedná se samozřejmě jen o místní obyvatele, ale i o zástupce místních neziskových organizací. Během komunikace se zmiňovanými aktéry byly zjištěny hlavní dva zájmy, ke kterým jednotliví aktéři přistupují poměrně odlišně, nicméně určitý spojující charakter je v nich možno nalézt.

1 **Zájem o rozvoj veřejného prostoru.** Kontaktovaní obyvatelé jsou dlouhodobě nespokojeni se stavem veřejného prostoru v lokalitě (i pokud odhlédneme od hlavního problému místa - projektu Canaby). **Z hlediska starších obyvatel jsou problémem v lokalitě okolo ulic kpt. Stránského, Bryksova a Vybíralova zejména parkovací stání, nevyhovující stav pěších komunikací, velká vlhkost zejména za severními fasádami panelových domů a částečně také Plechářna a skatepark** (viz třetí monitorovací zpráva TKK). **Pro mladší generaci zde naopak chybí veřejnoprostorové odpočinkové zóny.** Toto tvrzení vychází jak

z intenzivního kontaktu s pracovníky Jahody o.p.s., kteří mají o lokálním prostředí mladých lidí velice silné povědomí a do určité míry jsou tak schopni zastupovat jejich zájmy. Mnohé lavičky odsud před nedávnem odstranila Technická správa komunikací, a to zčásti také na popud zdejších obyvatel, kteří měli zájem na zklidnění okolí jejich bydliště. V tomto ohledu je zkoumané prostředí mírně konfliktní, nicméně věřím, že se dá najít konsenzuální řešení.

2 Bezpečnost jako kritérium hodnocení spokojenosti v lokalitě. Tento rozměr projevení lokální identity je zde spíše slabší a do značné míry se váže právě na problematiku veřejného prostoru. Pro jedny je živost a otevřenost vnitrobloku okolo Vybíralovy ulice problémem, pro některé je zase přirozeným životním prostředím. Sociální život vnitroblokových skupinek s sebou samozřejmě přináší negativní jevy a s tím i plošně jejich negativní vnímání, pokud se jich ale takto budeme zbavovat, kam půjdou příště? Bližší realita je složitější. Veřejné prostory jsou ze své podstaty pro všechny, proto je třeba hledat v konceptech místních obyvatel to, co je společné. Jeden relevantní a podporovaný zájem by neměl zcela zadupat jiný zájem podobných kvalit. Obzvláště v okolí Vybíralovy ulice je veřejný prostor naplňován v podstatě všemi demografickými skupinami a místo působí na sídlištní poměry velice živě. Modelové nastínění této problematičnosti jsme se s kolegyní Barborou Bírovou pokusili předvést při našem workshopu (Techniky mapování komunitního prostředí) v rámci konference Perspektivy sociální práce, která se konala v KD Kyje 11. 12. 2014. Dosažení konsenzu není skutečně jednoduché a vyžaduje delší čas spojený s velmi intenzivní a citlivou prací s jednotlivými zájmovými skupinami.

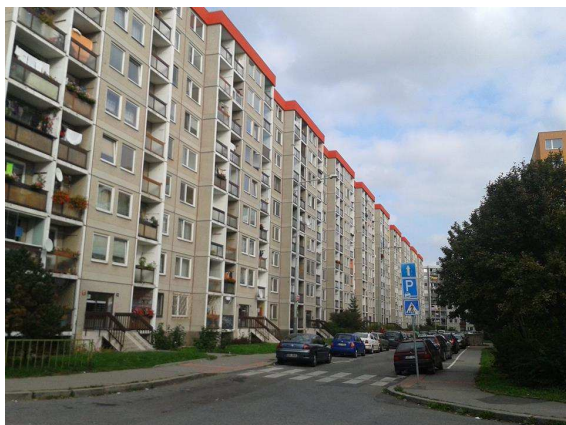
8.5.1 Spolupráce s Institutem plánování a rozvoje hlavního města Prahy

Na základě těchto dlouhodobějších zjištění a pravidleného kontaktu s architektky Kateřinou Frejlachovou a Martinem Špičákem z Kanceláře veřejných prostranství Instutu plánování a rozvoje hlavního města Prahy, promýšlíme možnosti neformálního komunitního setkání s aktivními činiteli ze zmiňovaného sousedství, které by mělo proběhnout formou improvizované procházky po okolí, během které by měli místní obyvatelé možnost upozornit na problémy vyplývající z každodenního užívání zdejšího veřejného prostoru. Celková forma a záštita je v tomto ohledu stále v jednání, přičemž velmi pečlivě promýšlíme zejména které instituce do tohoto setkání zapojit. Mimo aktivních obyvatel se zájmem o veřejný prostor bychom proto rádi zapojili i místní terénní pracovníky (hlas mládeže), představitele ZŠ Vybíralova, kteří do veřejného prostoru v lokalitě také aktivně vstupují a v neposlední řadě i pracovníky Úřadu

městské části Praha 14. Lokální aktéři jsou v současné době o plánování této akce - i dalších snah s ní spojených - pravidelně informováni, přičemž odezva je vesměs pozitivní.

Potenciální kvality tohoto setkání spatřuji zejména v tom, že by se nám mohlo podařit definovat klíčová místa, pozitiva, ale i problémy a hrozby, které vyplývají z každodennosti lokality. Naše iniciativa by v tomto ohledu neměla zůstat pouze ve formě jednoho setkání. Naopak jediný smysl spatřuji ve snaze sektávat se častěji a vytvořit tak prostředí pro platformu, jejíž vznik je jedním z našich úkolů v rámci aktuálně podané grantové žádosti do programu NROS. Idea lokálního poradního orgánu tzv. "Community boardu" je dle našeho názoru nezbytnou součástí kvalitního komunitního plánování jakéhokoli městského prostoru. Nejedná se v žádném případě o vytvoření nátlakové skupiny, ale o pokus o iniciaci intenzivní komunikace napříč komunitním

prostředím, vedoucí ke zlepšení života v lokalitě.



8.5.2 Sídliště: veřejný zájem

Kontext sídliště v poslední době dostává v odborných plánovacích a urbanistických debatách poměrně velký prostor. Mimo plánovaného **Manuálu participace** vznikajícího právě na IPRu (do jehož tvorby bychom jako Anthropictures z.s. měli přispět), v současné

době probíhají i práce na projektu **Paneláci**, jenž se snaží zhodnotit dosavadní vývoj a historii panelových sídlišť napříč celou republikou. Mimo to proběhla i přelomová mezinárodní konference **Sídliště, jak dál?**, již jsem se na poslední chvíli - díky odpadnutí jedné řečnice - zúčastnil jako aktivní prezentující, a kde jsem prezentoval také některá z dat vzniknuvších z práce komunitního koordinátora na Praze 14. Dlouho očekávaná konference dle mého názoru znamenala milník v obecné debatě o charakteru a vývoji sídlišť, který v konečném důsledku velmi pozitivně definoval **sídliště jako konstruktivní problém, který má různá řešení v pozitivním slova smyslu**. Veškeré prezentace poukazovaly na komplexnost a nejednoduchost řešení aktuálních sídlištních problémů. Příklady zahraniční dobré praxe pak ukázaly možné cesty, které ovšem v našem prostředí narážejí na různé limity (převážně na otázku majetkového vlastnictví a financování). I přes tyto bariéry, je však nejdůležitější, že byla zahájena poměrně široká debata o možnostech dalšího postupu.

Na této konferenci bylo mimo jiné možno nahlédnout ideová architektonická řešení dostavby a úprav sídliště Černý Most. Dle mého názoru je velmi nabíledni konfrontovat místní obyvatele s výsledky těchto architektonických studií. Přičemž se domnívám, že se nestřetnou s valným ohlasem, ať už z důvodu nepochopení současného kontextu prostředí (ze strany mladých architektů) či z hlediska zahušťování zástavby. Všechny projekty - vedené architektem a vysokoškolským pedagogem Michalem Kouhoutem - nepochopily, že ideovým řešením pro sídliště, není jeho dostavba do urbanistické skladby odpovídající vnitřnímu městu (uzavřené bloky, zaplnění proluk atd.), tedy tzv. „zahušťování zástavby“. Hlavním tvůrčím argumentem pro dostavbu a urbanistické uzavření prostor je idea, že je sídliště pro svoje obyvatele nesrozumitelné. Právě v tomto bodě spatřuji jako sociální vědec největší nepochopení charakteru sídliště. Zdejší obyvatelé se zde velice dobře orientují a prostor je pro ně velmi dobře čitelný. To, že zde někdo, kdo zde bydlí krátce, občas zabloudí není specifikem sídliště, ale jakéhokoliv městského prostředí (když jsem bydlel na Vinohradech, také jsem si ani za rok nebyl schopen zapamatovat, která je Blanická a Budečská ulice, i když jsem okolo nich každý den chodil). Co je však hlavní, obyvatelé panelových domů jen stěží přijmou tak razantní zásahy do svého bezprostředního okolí. Budu zde opakovat mantrovitou poučku, která je se sídlištěm často spojována a je z mých terénních zjištění stále více aktuální: **Sídliště není ani město ani venkov, ani centrum ani periferie (Oberstein 1980; Bazac-Billaud 2000) - je to Město-park, specificky obývaná kulturní krajina, jejíž svébytnost je třeba v pozitivních ohledech zachovávat.** Tím nemá být řečeno, že by měla být konzervována, zároveň by však neměl být zapuzen specifický sídlištní charakter fugování veřejného prostoru a jeho nevyhraněné kvality.

9 Projekty přesahující hranice lokalit

Barbora Bírová, Michal Lehečka

9.1 Vánoce na ulici

Aktivní veřejný prostor – 3.3. Využívat kulturní, umělecké a sportovní akce a aktivity k následné aktivaci veřejného prostoru

V průběhu října se na nás obrátila Monika Hillebrandová zaměstnankyně Prahy 14 kulturní s prosbou o pomoc při realizaci projektu Vánoce na ulici. Tento dlouhodobější projekt má za cíl upozornit na problematiku lidí bez přístřeší, kterých je v lokalitě Prahy 14 značné množství, přičemž skutečný počet lze jen těžko ověřit a potvrdit. Dalším, neméně důležitým, přínosem projektu je snaha o zapojení dalších neziskových organizací zabývajících se sociální prací, a to jak lokálních, tak celopražských či dokonce celorepublikových.

Akce byla oficiálně odstartována 20. 11. 2014 večerním setkáním lidí bez přístřeší, pracovníků neziskovek a charitních organizací, během které byly podávány zdarma polévky, čaj a káva. Toto setkání zároveň zahájilo sbírku, která je založená na principu tří darů pro nakontaktované bezdomovce. Zahajovací akci navštívilo asi patnáct lidí bez přístřeší, přičemž hlavním přínosem bylo to, že se zúčastnili skutečně aktivně. Zprvu se zdálo, že budou mít s účastí problém, protože se za svoji situaci zpravidla stydí, nakonec však - díky intenzivnímu kontaktu a připomínání akce - skutečně přišli. Někteří si pak dokonce popovídali s představiteli neziskovek a charity či dokonce se starostou Radkem Vondrou. Přínosem je pak hlavně prostý fakt, že dotyční vědí, že o ně má někdo zájem, který je dlouhodobějšího charakteru. V reakci na naše jednání se nám často stává, že tito lidé příliš nechápou naše motivace a slýcháme dotazy následujícího vyznění:

“Řekněte mi jednu věc, proč vy to vlastně děláte? Co z toho máte?” (M., 50 let, bez přístřeší dva roky).

Za další rovinu přínosu je možno považovat to, že se tak alespoň na chvíli stali součástí společnosti, někým kdo není přehlížen, ale je plnoprávným členem komunitního prostředí. Do budoucna bychom chtěli spolupráci s lidmi bez přístřeší zintenzivnit.

Z výše uvedeného je patrné, že naše reálná práce na projektu začala daleko dříve, zhruba na konci října, kdy jsme s kolegyní Barborou Bírovou začali obcházet místa, o kterých jsme věděli, že jsou obydlena bezdomovci. Po kontaktu jsme je informovali o možnostech našeho projektu a následně zjišťovali, co vlastně zdejšími lidmi na ulici chybí. Postupně jsme tak naplnili jmenný seznam osob a jejich přání, přičemž se samozřejmě jedná o reálná přání, tedy věci, které obyvatelé Prahy 14 mohou reálně darovat. Tento seznam je momentálně vyvěšen na internetových stránkách Prahy 14 kulturní a je průběžně aktualizován, neboť za dotýčnými docházíme pravidelně.



Při práci s lidmi bez přístřeší věnujeme velkou pozornost hlavně otázce etiky našeho výzkumu. Proto zde nebudeme uvádět lokality, kde tito lidé přespávají a podobně. **Obecně nám pak jde o to, abychom v rámci projektu nepracovali s bezdomovci jako s jakousi kuriozitou, ale jako s reálnými a plnohodnotnými lokálními aktéry. Proto důraz na komunikaci s neziskovkami a charitami.** Během prvních návštěv a rozhovorů s našimi aktéry se ukázalo, že problematika materiálních potřeb lidí bez domova má veliké specifikum hlavně v podobě okamžité pomoci a že tudíž předávání tří darů na ukončovací akci nebude zcela možné a produktivní. Jinými slovy,

pokud si bude bezdomovec přát teplou zimní bundu a venku je mráz, nečekáme do 18. 12., ale předáme mu ji hned, jak ji pro ni/něj (ano, mezi lidmi bez přístřeší na Praze 14 jsou také bezdomovkyně) ze sbírky získáme.

Během pobytu v terénu za účelem projektu jsme se dostali do opakovaného kontaktu s dvaceti černomosteckými lidmi bez domova. V Hloubětíně a Hutích jsme byli v opakovaném kontaktu s patnácti lidmi bez domova. Odezva na sbírku je v tomto kontextu velice dobrá a všichni účastníci jsou ochotni se poměrně otevřeně bavit o svých problémech. Zdá se, že velice dobře

chápu, že nejsme sociálními pracovníky, ale komunikačními partnery, kteří mají zájem o specifika jejich života a jejich myšlenkového světa.

Z pravidelných setkání s lokálními bezdomovci z oblasti monitorovaných oblastí Prahy 14, zejména Černého Mostu, Hloubětína, Lehovce, Hutí vyplynulo:

1. Na sídlišti zejména se pohybují desítky bezdomovců, převážným způsobem "obživý" je vybírání kontejnerů na odpadky, sběr papíru i kovů.
2. Strategie přebývání jsou různé od přespávání pod mostem, přes záhradné domky, až po ubytování v karavanu. Příběhy ztráty domova jsou si často velmi podobné (návrat z výkonu trestu, rozvod, ztráta zaměstnání apod.).
3. Bezdomovci se mezi sebou poměrně dobře znají, někteří se dokonce navštěvují. Konflikty jsou však mezi nimi na denním pořádku.
4. Problémem pro ně není jen nevyhovující bydlení ale také nedostatek hygienického zázemí. Základní hygienické potřeby a hlavně pak spodní prádlo a ponožky jsou pro ně nedostatkovým zbožím (nemají si je zpravidla kde přeprat).
5. Problémem naopak není obstarání jídla i domácích potřeb, neboť v kontejnerech se dá naleznout téměř všechno.
6. Někteří bezdomovci mají nestálá zaměstnání, není tedy pravdou, že by neměli zájem o jakékoli činnosti.

Samotná akce má však z našeho pohledu význam pouze ve chvíli, kdy budeme v této činnosti pokračovat a aktivně do ní zapojovat i samotné bezdomovce. **Možností, jak tyto osoby dlouhodoběji zapojit je samozřejmě více a tudíž je další směřování tohoto projektu na domluvě více zúčastněných stran (sociální odbor MČ Praha 14, neziskovky, farní charity). V první řadě by dle našeho názoru bylo dobré organizovat pravidelné akce s distribucí jídla a do přípravy jídla zapojit lidi bez přístřeší. Dlouhodobě je pak možno uvažovat o různých seminářích či setkáních s aktivní účastí bezdomovců (tento nápad vyplynul z diskuse s pracovníky nízkoprahových klubů).** Lidem je totiž třeba stále připomínat, jak jednoduše a rychle se může jednotlivec na ulici dostat. Proto je i pochopení kořenů bezdomovectví a jeho aktivní vnímání nezbytnou součástí komunitního rozvoje - bezdomovci jsou zkrátka regulárními obyvateli Prahy 14 a to, že jsou často vnímáni (i sami sebe vnímají) jako "jiní" na tom nic nezmění.

9.2 Hudební noc

Rozvinutý komunitní život – 2.2. Rozvíjet kulturně komunitní infrastrukturu v lokalitách MČ (spolupracovat na budování klíčové infrastruktury i s jinými subjekty)

Aktivní veřejný prostor – 3.3. Využívat kulturní, umělecké a sportovní akce a aktivity k následné aktivaci veřejného prostoru

Dalším projektem, do kterého jsme se ve spolupráci s Prahou 14 kulturní také částečně zapojili, byla Hudební noc na Praze 14, konaná 28. 11. 2014 v několika různých restauračních zařízeních po celé městské části. Model vychází volně z projektu Žižkovské hudební noci, tedy z principu paralelně koncertního večera lokálních hudebníků a umělců. Zapojení komunitních koordinátorů do projektu proběhlo převážně v rovině pomoci s domluvou spolupráce s lokálními hospodami a restauracemi a sondáží, zda mají tyto podniky vůbec o něco takového zájem.

Přípravy

S programovou ředitelkou Prahy 14 kulturní, Michaelou Hečkovou, jsme tak v průběhu října podnikli terénní procházku po černomosteckých barech, hospodách a restauracích, které by na základě předchozího zkoumání mohly být nakloněny pořádání koncertů. Taky jsme se vydali na terénní procházku hospodami v Hloubětíně, po různých místech, které jsou důležitými místy k setkávání a mají potenciál býti zapojeni do akce tohoto druhu. Na základě předešlých zkušeností a spolupráce s restaurací a minigolfem Yamka a také s restaurací U Eriky, která se nachází v Aloisově.

Na Černém Mostě jsme se zaměřili zejména na Restaruační Švejk ve Vašátkově ulici, bar Plecháč situovaný v budově bývalé prodejny zeleniny v Doležalově ulici a legendární Šenk na Rajské v Cíglarově ulici nedaleko od stanice metra Rajská Zahrada. Provtní odezva byla v zásadě dobrá, na problémy jsme však narazili při dojednávání konkrétní podoby. Podniky nemají příliš prostoru, tudíž byla varianta s barem Plecháč prakticky ihned opuštěna. Ostatní dvě restaruační zařízení se k projektu postavila kladně. Hlavním zjištěním z mého pohledu bylo, že v Šenku na Rajské se pravidleně zhruba třikrát do roka schází neformální uskupení hudebníků, které ze pořádá takzvanou "hranou" (v různých variacích se po republice vyskytuje i například jako "zpívaná" - viz Lokální komunitní monitoring pro Plzeň 1 dostupný na našich stránkách: www.anthropictures.cz). Místní skupina hráčů je velice početná, přičemž aktuální

počet různě kolísá. Zkrátka, hraje kdo přijde. Tuto skupinu hudebníků jsem navštívil během jedné takové akce a pokusil se domluvit jejich účast na Hudební noci.

Podobně jsme kontaktovali i místní hospody v Hloubětíně. Po prvotních návštěvách baru U Žraloka a jeho autentičnosti, byla podniknuta snaha získat kontakt na vedoucí podniku, následně byl předán Michaele Hečkové. Společně s kolegou Michalem Lehečkou a Michaelou Hečkovou jsme se vydali na obhlídku hospody a snažili jsme se navázat případnou spolupráci. Prvotní odezva byla dost skeptická, jelikož vedení baru nemělo s podobným typem akcí žádnou zkušenost. Spolupráce na Hudební noci 2014 se tudíž nekonala. Vypravili jsme se i na další, pro místní obyvatele důležité místo k potkávání, hospodu V Chaloupkách. V hospodě mají dobrou zkušenost s živou hudbou, tudíž spolupráci v rámci Hudební noci přivítali. Po předání kontaktů Michaele Hečkové naše organizační činnost spojená s programem Hudební noci skončila.

Průběh samotné akce

Na sídlišti Černý Most nakonec proběhly pouze dvě hudební produkce. První v kavárně Maňána, jenž se v poslední době velmi dynamicky rozvíjí a láká stále větší množství hostů. Toto vystoupení mělo poměrně dobrý ohlas a přilákalo do kavárny solidní návštěvu. Druhé vystoupení takový ohlas nemělo, neboť šlo pouze o překvapení organizátorů festivalu Street for Art před stanicí Rajska Zahrada, kde dotyční zahráli čtyři skladby.

Na Černém Mostě se měl konat ještě jeden koncert, který byl z organizačních důvodů vzniklých zaviněním Prahy 14 kulturní na poslední chvíli zrušen. Obecně tento fakt беру jako nepříliš dobrou vizitku pro tuto příspěvkovou organizaci, neboť si tak může vytáčet poměrně negativní obraz u důležitých lokálních aktérů.

Velmi pozitivně hodnotím naopak skutečnost, že během Hudební noci měli možnost se hudebně realizovat mladé lokální kapely, které mají svoje zkušenosti v NDZM Džagoda. V Hostavicích v restauraci Hummer se, i přes drobné organizační problémy, zdejší akce vydařila a stala se tak dalším "zářezem na paždě" těchto začínajících kapel. Velmi povedená akce se konala v restauraci u Eriky, kde se sešla plná hospoda. Je nutno podotknout, že z jednoho rozhovoru vyplynulo, že ani sami hudebníci nevěděli, že se akce účastní, neboť tam hrají poměrně často. Hezky se vyvedla i akce v hospodě V Chaloupkách, kde je vytvořeno vhodné

zázemí pro živou hudbu. Velmi vítané bylo zapojení restaurace a minigolfu Yamka v Hutích, které je téměř jediným místem, kde je možné uskutečňovat akce tohoto typu. I přes to, že bylo živé hudební vystoupení v téhle restauraci poprvé, ohlasy místních obyvatel, majitele Yamky i kapely byly pozitivní.

10 Shrnutí

Stěžejní body pro celý tým se výrazně nemění:

- Budeme pokračovat ve spolupráci s komunitními leadery a diskutovat rozvoj jejich kompetencí.
- V případě identifikace nové komunitní skupiny popíšeme její charakteristiky.
- U vybraných bodů Strategie pro kulturu, umění, sport a volný čas Prahy 14 podnítíme jejich naplňování.

Rozvinutý komunitní život – 2.1.1. Vytvořit strategii pro veřejné prostory.

Rozvinutý komunitní život – 2.2. Rozvíjet kulturně komunitní infrastrukturu v lokalitách MČ (spolupracovat na budování klíčové infrastruktury i s jinými subjekty)

Rozvinutý komunitní život – 2.4.4. Podpořit vybudování systému sdílení zkušeností a dovedností

Aktivní veřejný prostor – 3.2.4. Vytvořit návrh užití plácků „zevling zón“ a prokomunikovat jejich využití s komunitami.

Aktivní veřejný prostor – 3.3. Využívat kulturní, umělecké a sportovní akce a aktivity k následné aktivaci veřejného prostoru

Partnerství a spolupráce pro udržitelnost – 4.2.1. Ustanovit radu lokálního koordinátora - Community Board.

Partnerství a spolupráce pro udržitelnost – 4.3. Budovat stabilní spolupráci mezi NNO

10.1 Definování hranic lokalit pro činnost TKK



1 Hloubětín



2 Kyje



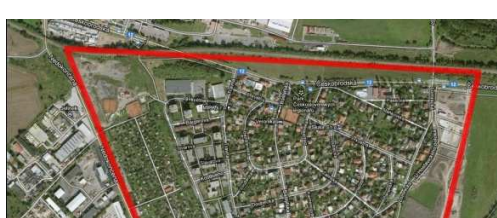
3 Lehovec



4 Hutě



5 Aloisov



6 Jahodnice



7 Hostavice



8 Černý Most

10.2 Mapa území Prahy 14 – Komunitní koordinátoři

MAPA ÚZEMÍ PRAHY 14

0 500 m 1 km 1,5 km

KOMUNITNÍ KOORDINÁTOŘI OBČANSKÁ VYBAVENOST

