



Evropská unie  
Evropský sociální fond  
Operační program Zaměstnanost



## Demografická studie

### MČ Praha 14



### Tomáš Soukup

Šmeralova 4

170 00 Praha - Bubeneč

IČ: 73534781

Tel: +420 739 358 697

E-mail: [info@vyzkumysoukup.cz](mailto:info@vyzkumysoukup.cz)

[www.vyzkumysoukup.cz](http://www.vyzkumysoukup.cz)

Projekt vedený pod registrační značkou CZ.03.4.74/0.0/0.017\_118/0010073

Srpen 2019

# Obsah

<b>1.</b>	<b>Shrnutí</b> .....	<b>4</b>
<b>2.</b>	<b>Základní charakteristika území</b> .....	<b>5</b>
2.1.	Struktura obyvatel dle pohlaví, věku a vzdělání .....	5
2.2.	Největší koncentrace obyvatel .....	8
<b>3.</b>	<b>Demografický vývoj a predikce počtu obyvatel</b> .....	<b>10</b>
3.1.	Celkový počet obyvatel.....	10
3.2.	Pohyb obyvatel.....	12
3.3.	Demografická prognóza – metodologie .....	14
3.3.1.	Současná struktura obyvatel.....	16
3.3.2.	Plodnost.....	17
3.3.3.	Úmrtnost.....	20
3.3.4.	Migrace.....	21
3.4.	Prognóza přírůstku obyvatelstva.....	25
3.5.	Prognóza věkového složení obyvatelstva.....	26
<b>4.</b>	<b>Sociální klima</b> .....	<b>38</b>
4.1.	Národnostní struktura.....	38
4.2.	Struktura obyvatelstva dle rodinného stavu .....	39
4.3.	Struktura domácností dle počtu členů .....	40
4.4.	Struktura domácností dle výše příjmu .....	41
4.5.	Dávky hmotné nouze.....	42
4.6.	Domácnosti seniorů.....	43
4.7.	Domácnosti osob s handicapem .....	44
<b>5.</b>	<b>Ekonomická aktivita obyvatel a nezaměstnanost</b> .....	<b>45</b>
5.1.	Ekonomická aktivita obyvatel.....	45
5.2.	Zaměstnavatelé.....	47
5.3.	Nezaměstnanost.....	50
5.4.	Hospodaření a majetek MČ.....	51
5.5.	Podmínky pro podnikání.....	54
5.6.	Rozvojová odvětví.....	55
<b>6.</b>	<b>Vybavenost města sociální infrastrukturou</b> .....	<b>56</b>

6.1.	Jesle.....	56
6.2.	Mateřské školy .....	57
6.3.	Základní školy – kapacity, využitelnost.....	61
6.4.	Střední školy.....	68
6.5.	Spokojenost obyvatel s kapacitou a kvalitou školských zařízení .....	69
<b>7.</b>	<b>Sociální péče .....</b>	<b>71</b>
7.1.	Zařízení sociálních služeb .....	71
7.2.	Využití sociálních služeb dle preferencí obyvatel.....	73
7.3.	Normativy kapacit sociálních služeb .....	75
<b>8.</b>	<b>Oblast bydlení .....</b>	<b>81</b>
8.1.	Pronájem, osobní vlastnictví, družstva, MČ, HMP, rodinné domy .....	81
8.2.	Sociální bydlení .....	83
8.3.	Hodnocení kvality bydlení dle obyvatel .....	85
<b>9.</b>	<b>Zdravotnictví.....</b>	<b>86</b>
9.1.	Zdravotnická zařízení v MČ Praha 14.....	86
<b>10.</b>	<b>Seznam tabulek, grafů a obrázků .....</b>	<b>88</b>
<b>11.</b>	<b>Zpracovatel studie.....</b>	<b>91</b>

# 1. Shrnutí

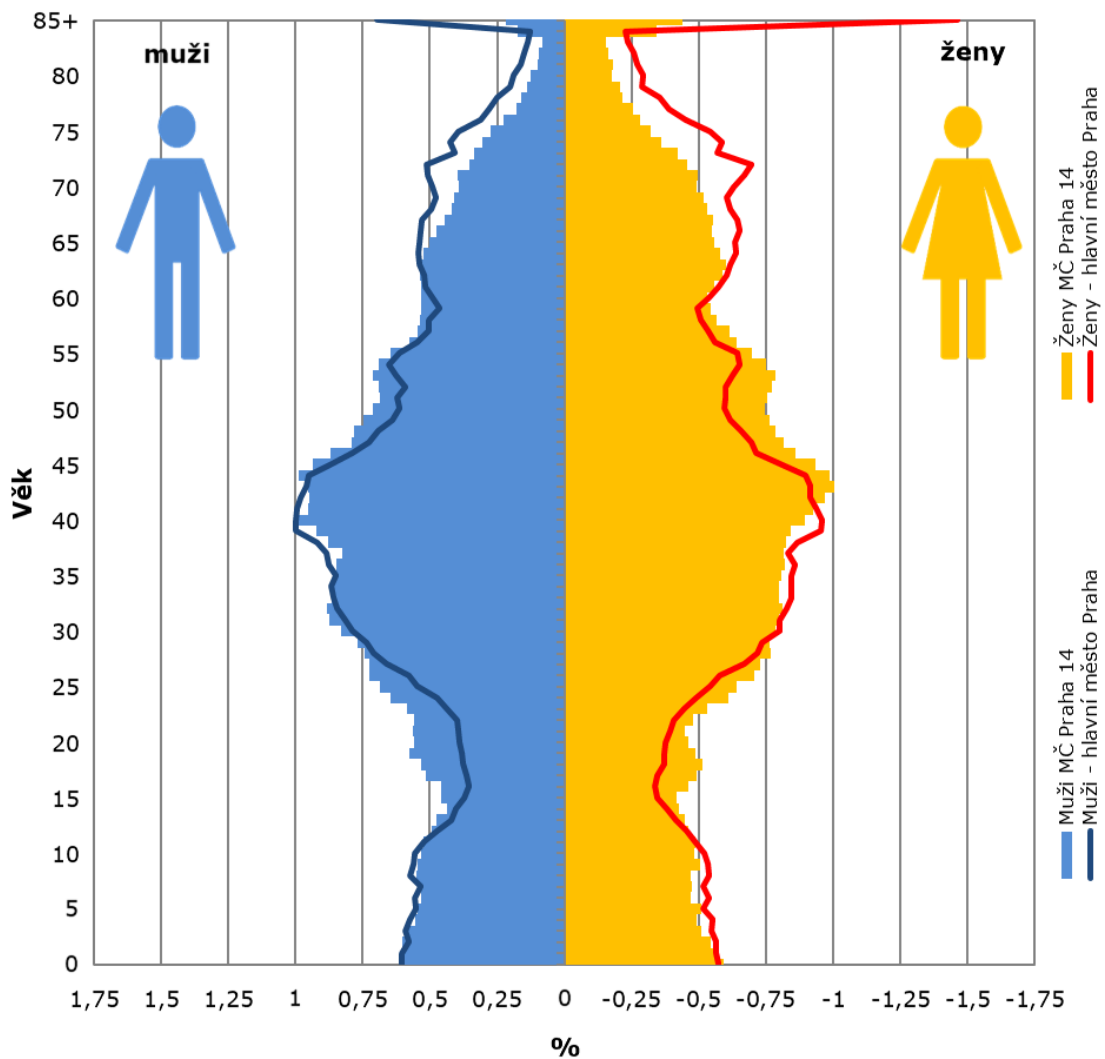
Údaje obsažené v Demografické studii úzce souvisí s informacemi analyzovanými ve studii Kvalita života. Zpracovali jsme proto jedno celkové shrnutí ve formě SWOT analýzy za jednotlivé tematické oblasti. Toto shrnutí naleznete na začátku studie Kvalita života.

## 2. Základní charakteristika území

### 2.1. Struktura obyvatel dle pohlaví, věku a vzdělání

Muži tvoří 49 % z celkového počtu obyvatel MČ Praha 14 (ženy v populaci obvykle tvoří většinu, především kvůli vyšší naději dožití).

Graf č. 1 Strom života, 31.12.2018



Zdroj: ČSÚ

Věková struktura obyvatel MČ Praha 14 se od věkové struktury hlavního města Prahy liší v následujícím:

- Počet osob ve věku 15 – 25 let je mírně nadprůměrný.
- Osoby ve věku 45 – 55 let jsou nadprůměrně zastoupeny.
- V MČ Praha 14 žije méně seniorů ve věku 65+.

Populace v MČ je v porovnání s hlavním městem Prahou mladší, na 100 dětí do 15 let zde připadá 87 seniorů starších 65 let.

Situace se liší také dle jednotlivých lokalit. Relativně nejstarší obyvatelstvo žije v Hloubětíně (148 seniorů na 100 dětí). Naopak velmi mladé obyvatelstvo mají Hutě, kde na 100 dětí do 15 let připadá pouze 64 seniorů starších 65 let.

**Tab. č. 1 Srovnání skladby obyvatelstva podle věku – rok 2018**

Lokalita	Obyvatelstvo ve věku			Celkem	% obyvatel ve věku			Index stáří
	0 – 14	15 – 64	65 a více		0 – 14	15 – 64	65 a více	
<b>Černý Most</b>	3 542	18 244	2 612	24 398	15 %	75 %	11 %	74
<b>Hloubětín</b>	1 374	6 452	2 037	9 863	14 %	65 %	21 %	148
<b>Hostavice + Kyje</b>	1 654	5 958	1 274	8 886	19 %	67 %	14 %	77
<b>Hutě</b>	790	2 929	509	4 228	19 %	69 %	12 %	64
<b>MČ Praha 14</b>	<b>7 360</b>	<b>33 583</b>	<b>6 432</b>	<b>47 375</b>	<b>16 %</b>	<b>71 %</b>	<b>14 %</b>	<b>87</b>
<b>Hl. město Praha</b>	<b>206 668</b>	<b>854 866</b>	<b>247 098</b>	<b>1 308 632</b>	<b>16 %</b>	<b>65 %</b>	<b>19 %</b>	<b>120</b>
<b>ČR</b>	<b>1 693 060</b>	<b>6 870 123</b>	<b>2 086 617</b>	<b>10 649 800</b>	<b>16 %</b>	<b>65 %</b>	<b>20 %</b>	<b>123</b>

Zdroj: ČSÚ, stav k 31.12.2018

MČ Praha 14 má v porovnání s vyšším územním celkem hl. městem Prahou nižší vzdělanostní úroveň. Tento rozdíl je strukturálně způsoben zejména nižším podílem vysokoškolsky vzdělaných obyvatel. Zatímco v hl. městě Praze byl v roce 2011 podíl vysokoškoláků na celkovém počtu obyvatel starších 15 let 26 %, v MČ Praha 14 to bylo jen 19 %. Naopak, ve srovnání s celou Českou republikou je vzdělanostní struktura MČ Praha 14 příznivější, a to jak pokud jde o složku vysokoškolsky vzdělaných obyvatel, tak o složku obyvatel s úplným středním vzděláním.

**Tab. 7: Nejvyšší dosažené vzdělání, obyvatelé starší 15 let, 2011**

Vzdělání	MČ Praha 14	K. ú. Černý Most	K. ú. Hloubětín	K. ú. Hostavice	K. ú. Kyje	Hl. město Praha	ČR
Bez vzdělání	0 %	0 %	0 %	0 %	0 %	0 %	1 %
Základní vč. neukončeného	15 %	17 %	15 %	10 %	13 %	11 %	19 %
Střední vč. vyučení (bez maturity)	27 %	26 %	30 %	24 %	25 %	23 %	35 %
Úplné střední (s maturitou) a vyšší odborné vč. nástavbového	39 %	40 %	36 %	37 %	40 %	39 %	33 %
Vysokoškolské	19 %	17 %	18 %	30 %	23 %	26 %	13 %

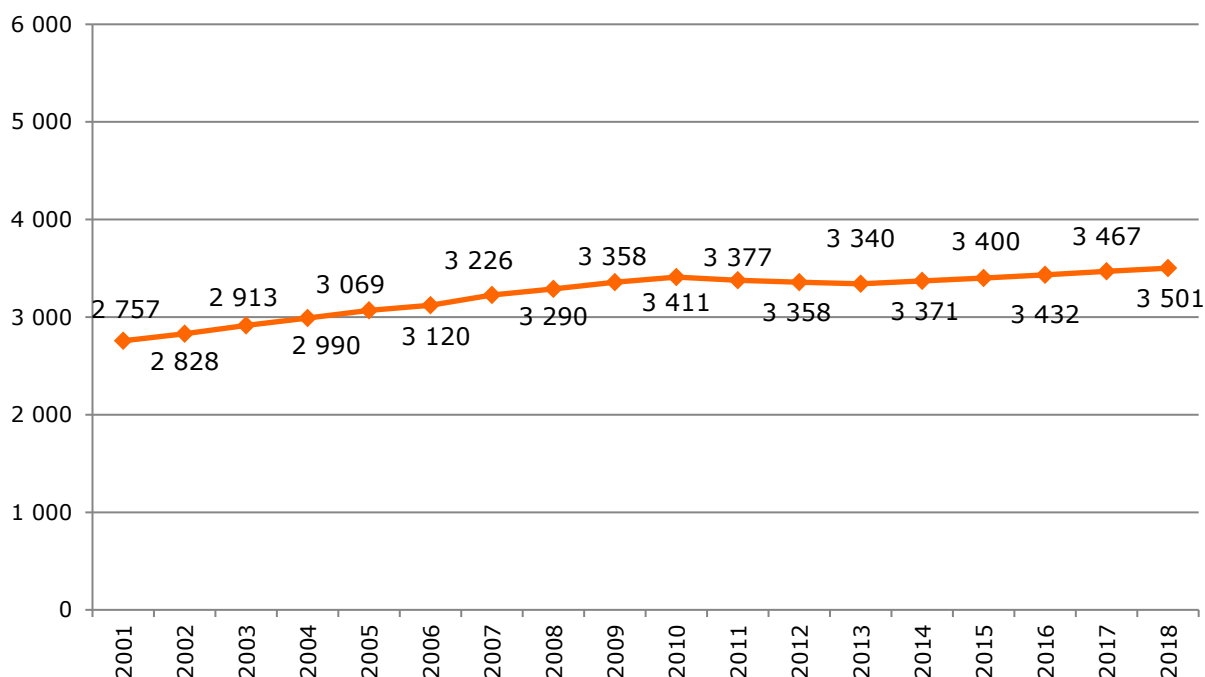
Zdroj: ČSÚ – Sčítání lidu, domů a bytů 2011 (finální výsledky)

Mezi katastrálními územími panují zásadní rozdíly. **V Hostavicích žije obyvatelstvo s nejvyšší vzdělanostní strukturou.** Téměř jedna třetina obyvatel zde měla v roce 2011 vysokoškolské vzdělání. Naopak lidí se základním vzděláním žilo v Hostavicích pouze 10 %. **Nejnižší podíl vysokoškolsky vzdělaných obyvatel má Hloubětín (18 %) a Černý Most (17 %).** V těchto dvou lokalitách je naopak nejvyšší zastoupení obyvatel bez maturity, a sice 43 % obyvatel na Černém Mostě a 45 % obyvatel v Hloubětíně.

## 2.2. Největší koncentrace obyvatel

V MČ Praha 14 dosahovala v roce 2018 hustota zalidnění 3 501 obyvatel na 1 km<sup>2</sup>. Z jednotlivých lokalit má nejvyšší hustotu zalidnění sídlištní lokalita Černý Most, a to 11,6 tisíc obyvatel na km<sup>2</sup>. Nižší hustotu zalidnění mají oproti tomu lokality Hostavice + Kyje a Hutě.

**Graf č. 2 Vývoj hustoty zalidnění MČ Praha 14 v letech 2001-2018 (počet obyvatel/km<sup>2</sup>)**



Zdroj: ČSÚ

**Tab. č. 2 Vývoj hustoty obyvatel MČ Praha 14 dle lokalit\***

Lokalita	2014	2015	2016	2017	2018
<b>Černý Most</b>	11 707	11 673	11 653	11 643	11 618
<b>Hloubětín</b>	5 354	5 384	5 552	5 593	5 012
<b>Hostavice + Kyje</b>	1 261	1 290	1 324	1 375	1 625
<b>Hutě</b>	1 237	1 325	1 381	1 428	1 483
<b>MČ P14</b>	3 371	3 400	3 432	3 467	3 501
<b>Hl. město Praha</b>	2 538	2 555	2 581	2 609	2 637

Zdroj: ČSÚ, výpočet autor studie; \* obyvatel na km<sup>2</sup>



V porovnání s celou Prahou je hustota obyvatel MČ Praha 14 vyšší, nicméně v porovnání s jinými MČ s převažující sídlištní zástavbou se jedná o hustotu obyvatel spíše nižší.

**Tab. č. 3 Porovnání hustoty obyvatel ve vybraných MČ, 2018 \***

Lokalita	Hustota obyvatel
<b>Praha 9</b>	4 446
<b>Praha 11</b>	7 919
<b>Praha 12</b>	2 444
<b>Praha 13</b>	4 769
<b>Praha 14</b>	<b>3 501</b>
<b>Praha 17</b>	7 442
<b>Praha 18</b>	3 700
Hl. město Praha	2 637

*Zdroj: ČSÚ, výpočet autor studie; \* obyvatel na km<sup>2</sup>*

## 3. Demografický vývoj a predikce počtu obyvatel

### 3.1. Celkový počet obyvatel

Podle ČSÚ ve spádovém území žilo k 31. 12. 2018 **47 375 obyvatel**. Tento údaj zahrnuje osoby hlášené k trvalému pobytu a cizince s povolením k dlouhodobému pobytu.

**Tab. č. 4 Celkový počet obyvatel, 2018**

Lokalita	Počet obyvatel
Černý Most	24 398
Hloubětín	9 863
Hostavice + Kyje	8 886
Hutě	4 228
<b>MČ Praha 14</b>	<b>47 375</b>

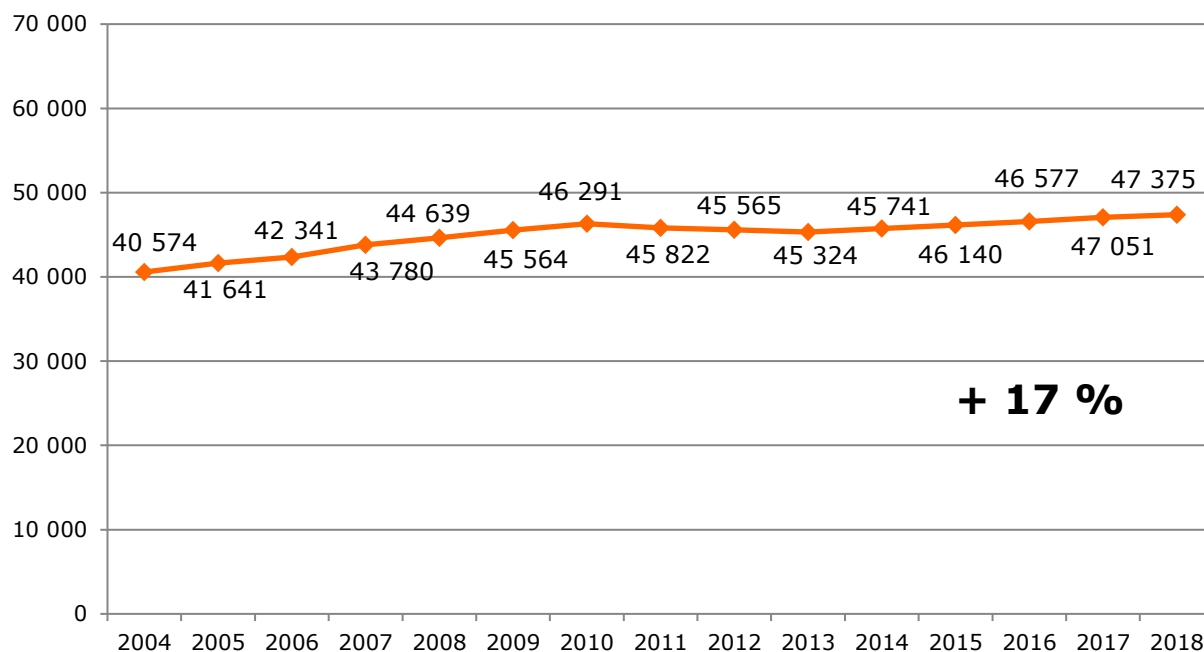
Zdroj: ČSÚ

#### **Poznámka:**

Demografická studie a prognóza pracuje s údaji o obyvatelích, kteří na území jednotlivých obcí mají hlášeno trvalé bydliště, nebo v případě cizinců hlášený pobyt. Pokud není specifikováno jinak, všechny údaje o počtu obyvatel se vztahují k osobám s hlášeným pobytem v obci.

Počet obyvatel v MČ Praha 14 mezi lety 2004 a 2018 vzrostl o 6 801 osob, což představuje **nárůst o 17 %**.

**Graf č. 3 Vývoj počtu obyvatel s hlášeným trvalým pobytem**



Zdroj: ČSÚ

**Tab. č. 5 Vývoj počtu obyvatel MČ Praha 14 dle lokalit**

Lokalita	2014	2015	2016	2017	2018
<b>Černý Most</b>	24 584	24 513	24 471	24 451	24 398
<b>Hloubětín</b>	10 537	10 596	10 926	11 006	9 863
<b>Hostavice + Kyje</b>	6 897	7 056	7 241	7 522	8 886
<b>Hutě</b>	3 527	3 779	3 939	4 072	4 228
<b>MČ Praha 14</b>	45 545	45 944	46 577	47 051	47 375

Zdroj: ČSÚ

## 3.2. Pohyb obyvatel

Jak již bylo uvedeno výše, v MČ Praha 14 vzrostl od konce roku 2004 do konce roku 2018 **počet obyvatel o 6 801 osob**. Tento nárůst byl způsobený jednak vysokým počtem přistěhovaných (zejména v letech 2004 - 2010), a dále také vyšším počtem narozených oproti zemřelým v každém roce.

**Tab. č. 6 Pohyb obyvatel, 2004 - 2018**

Období	Narození	Zemřelí	Přistěhovalí	Vystěhovalí	Přírůstek stěhováním	Celkový přírůstek	Stav k 31.12.
2004	459	267	2 309	1 456	853	1 045	40 574
2005	487	260	2 880	2 040	840	1 067	41 641
2006	525	261	3 196	2 760	436	700	42 341
2007	495	270	4 388	3 174	1 214	1 439	43 780
2008	570	251	3 347	2 807	540	859	44 639
2009	537	297	3 269	2 584	685	925	45 564
2010	543	271	3 081	2 626	455	727	46 291
2011	511	301	2 285	2 266	19	229	45 822
2012	552	312	2 096	2 593	-497	-257	45 565
2013	460	311	2 133	2 523	-390	-241	45 324
2014	531	307	2 418	2 225	193	417	45 741
2015	528	352	2 543	2 320	223	399	46 140
2016	555	317	2 485	2 286	199	437	46 577
2017	594	325	2 480	2 275	205	474	47 051
2018	549	349	2 449	2 325	124	324	47 375

Zdroj: ČSÚ

Demografická situace v MČ byla v posledních pěti letech odlišná od situace v hlavním městě Praha. Míra přírůstku stěhování a míra úmrtnosti byla nižší.

**Tab. č. 7 Relativní pohyb obyvatel v MČ Praha 14**

Počet událostí na 1 000 obyvatel, průměr za roky 2014-18

	Míra porodnosti	Míra úmrtnosti	Míra přistěhovaných	Míra vystěhovaných	Míra přírůstku stěhování
<b>MČ Praha 14</b>	<b>11,8</b>	<b>7,1</b>	<b>53,1</b>	<b>49,1</b>	<b>4,1</b>
<b>Hlavní město Praha</b>	<b>11,8</b>	<b>9,6</b>	<b>29,7</b>	<b>21,6</b>	<b>8,1</b>
<b>ČR</b>	<b>10,7</b>	<b>10,6</b>	<b>5,5</b>	<b>1,8</b>	<b>3,7</b>

Zdroj: ČSÚ

### 3.3. Demografická prognóza – metodologie

**Prognóza budoucího vývoje** populace v MČ Praha 14 využívá tzv. **kohortně-komponentní metodu**. Tato metoda vychází ze stávající věkové struktury obyvatel dle pohlaví a jednotek věku. Každá jednotka věku se vyznačuje svou specifickou mírou úmrtnosti, porodnosti a migrace.

Parametry modelu kohortně-komponentní metody představují věkově specifické míry plodnosti, koeficienty přežití vypočítané z podrobných úmrtnostních tabulek zvlášť pro muže a ženy, migrační saldo po jednotkách věku podle pohlaví.

Prognóza byla zpracována odděleně pro muže a ženy po jednotkách věku s výchozí věkovou strukturou k 30. 6. 2018. Po domluvě se zadavatelem je horizont prognózy stanoven na rok 2025.

#### Zdroje dat

Sociodemografická studie čerpá z více datových zdrojů. Primárním zdrojem **dat o obyvatelstvu** jsou statistiky vedené Českým statistickým úřadem (ČSÚ), a to jak statistiky přirozené změny, tak výsledky Sčítání lidu, domů a bytů (SLDB), které proběhlo na území České republiky v roce 2011. Tyto prameny doplňujeme podle potřeby dalšími statistickými údaji a informacemi poskytnutými zadavatelem.

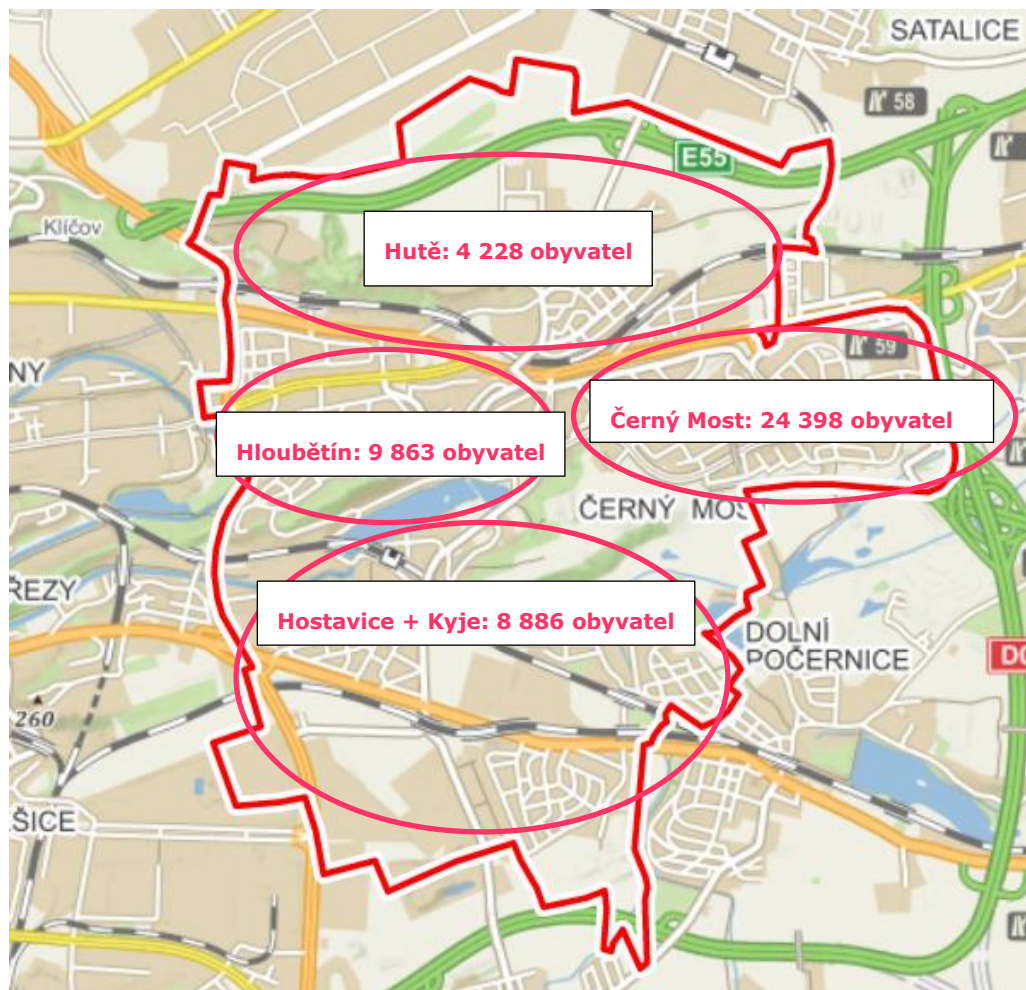
#### Aktualizace demografické prognózy

Demografická prognóza představuje výhled do budoucna, platný k aktuálnímu okamžiku a v případě, že se předpokládané trendy skutečně naplní. Doporučujeme proto demografickou prognózu aktualizovat, a to pravidelně **po třech až čtyřech letech**, a navíc za situace, kdy se objeví **nepředvídaná okolnost** – např. změna územního plánu, velký developer, se kterým se nepočítalo, či jiná změna, která ovlivní atraktivnost zdejšího bydlení a škol (např. nový významný zaměstnavatel, nové dopravní napojení na město apod.).

Po dohodě se zadavatelem pracuje demografická studie s následujícími variantami:

1. Střední varianta pro MČ Praha 14
2. Nízká varianta pro MČ Praha 14
3. Vysoká varianta pro MČ Praha 14
4. Střední varianty pro 4 lokality – Černý Most, Hloubětín, Hostavice + Kyje, Hutě

**Obr. č. 1 Lokality zahrnuté do prognózy**



Zdroj: Mapy.cz

## **Parametry prognózy vývoje obyvatelstva:**

Budoucí vývoj počtu a struktury obyvatelstva závisí na čtyřech faktorech:

- Na současné struktuře obyvatel podle věku a pohlaví (východisko),
- na vývoji porodnosti,
- na vývoji úmrtnosti,
- na vývoji migrace.

### **Statistické upozornění:**

Je třeba upozornit, že prognóza je platná pouze za podmínky, že nastanou předpokládané trendy popsané níže. Z tohoto důvodu počítáme s variantními řešeními zohledňujícími mimo jiné i různé modely budoucí bytové výstavby.

### **3.3.1. Současná struktura obyvatel**

Prognóza vychází ze struktury obyvatel podle pohlaví a věku k 30. 6. 2018, evidované ČSÚ. Zahrnuje obyvatele s trvalým či dlouhodobým pobytem v obci (tedy včetně cizinců).



### 3.3.2. Plodnost

Budoucí úroveň plodnosti vyjádřená úhrnnou plodností a plodnost žen v závislosti na jejich věku (tj. míra plodnosti podle věku) jsou základními parametry vstupujícími do prognostických výpočtů.

#### Úhrnná plodnost

Na 1 matku žijící v MČ Praha 14 připadá v průměru 1,6 narozených dětí (průměr za poslední 3 roky).

**Tab. č. 8 Úhrnná plodnost\***

Rok	MČ Praha 14	Hl. město Praha	ČR
2016	1,56	1,50	1,57
2017	1,68	1,55	1,63
2018	1,57	n/a	n/a
<b>Průměr 2016 - 2018</b>	<b>1,60</b>	<b>1,53</b>	<b>1,60</b>

Zdroj: ČSÚ \* Počet živě narozených dětí na matku.

n/a – data za rok 2018 zatím nejsou dostupná.

#### Parametry plodnosti pro prognózu

Úhrnná plodnost se bude v budoucnu odvíjet od intenzity migrace. Ta bude podle získaných podkladů v příštích letech mírně růst kvůli bytové výstavbě. Proto i u plodnosti počítáme, že do budoucna mírně poroste.

**Tab. č. 9 Varianty vývoje úhrnné plodnosti použité v prognóze**

	Nízká varianta	Střední varianta	Vysoká varianta
<b>Stávající stav</b>		1,60	
<b>Prognóza 2019 – 2025</b>	1,55	1,65	1,75

Zdroj: ČSÚ, odhad Výzkumy Soukup

Pro doplnění uvádíme i varianty úhrnné plodnosti za jednotlivé lokality ve střední variantě.

**Tab. č. 10 Varianty vývoje úhrnné plodnosti použité v prognóze - lokality**

	<b>Stávající stav</b>	<b>Prognóza 2019 - 2025</b>
<b>Černý Most</b>	1,50	1,50
<b>Hloubětín</b>	1,57	1,60
<b>Hostavice + Kyje</b>	1,76	1,80
<b>Hutě</b>	1,98	2,00

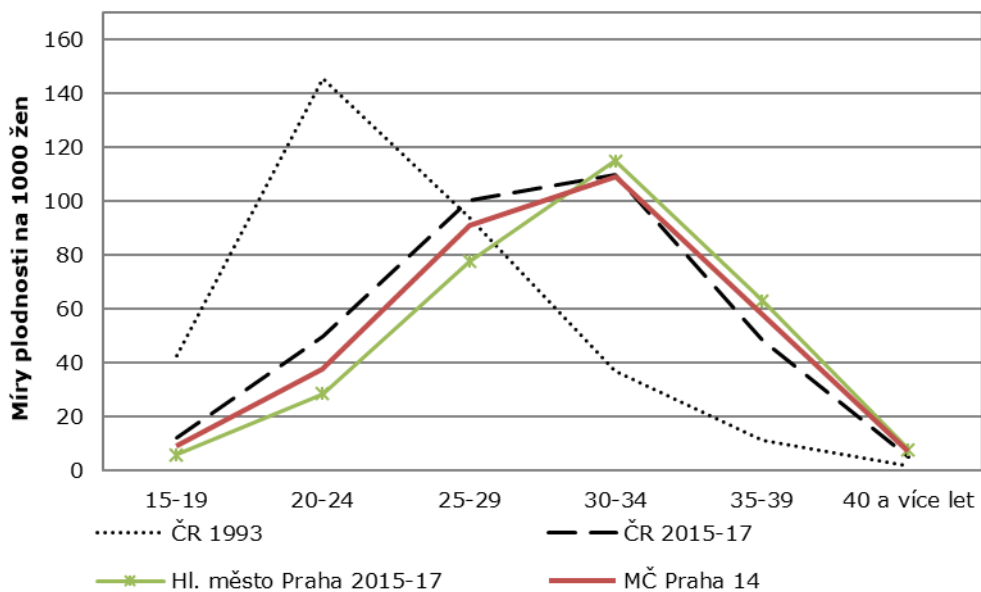
*Zdroj: ČSU, odhad Výzkumy Soukup*

## Míra plodnosti podle věku matky

Pro účely prognózy budoucího demografického vývoje je důležitá jak celková úhrnná plodnost, tak i její věkový profil (věk žen rodiček). Z níže uvedeného grafu je patrné, že v MČ Praha 14 se nejvíce dětí rodí ženám v rozmezí 30 - 34 let.

Pro stanovení prognózy budoucího vývoje plodnosti budeme používat věkový profil plodnosti v MČ. Přitom předpokládáme, že se bude věk matek při narození dítěte mírně zvyšovat, ovšem výrazně pomaleji, než tomu bylo na přelomu 20. a 21. století.

**Graf č. 4 Míry plodnosti podle věku matky, 2016 - 18**



Zdroj: ČSÚ, výpočet Výzkumy Soukup

### 3.3.3. Úmrtnost

Pro odhad úmrtnosti vycházíme z podrobných úmrtnostních tabulek pro muže a ženy za období 2015 - 2016, vypočítaných pro hlavní město Prahu.

Při odhadování naděje dožití vycházíme ze střední varianty projekce ČSÚ pro hlavní město Prahu. Podle ní by v roce 2020 měla naděje dožití činit 79,0 let pro muže a 83,7 pro ženy. Tuto naději dožití jsme upravili do tří variant prognózy.

**Tab. č. 11 Střední délka života při narození, hl. m. Praha**

	<b>Muži</b>	<b>Ženy</b>
<b>2015 - 2016 – současný stav</b>	78,0	82,7
<b>Nízká varianta – prognóza</b>	78,0	82,7
<b>Střední varianta – prognóza</b>	79,0	83,7
<b>Vysoká varianta - prognóza</b>	80,0	84,7

*Zdroj: ČSÚ, odhad Výzkumy Soukup*

### 3.3.4. Migrace

Na regionální úrovni je budoucí vývoj často ovlivněn spíše migrací než porodností či úmrtností. Odhadování budoucí migrace je velmi komplikované. Na lokální úrovni může mít na migraci vliv tolik aspektů, že není možné je všechny předvídat<sup>1</sup>. Nezohledněním migrace bychom se ale mohli dopustit většího zkreslení, než když započítáme jakkoliv její ne zcela přesný odhad.

#### Odhad budoucí migrace

Budoucí migraci v obci ovlivní následující aspekty:

- **Atraktivita území pro bydlení**

V této oblasti je poměrně vysoká fluktuace obyvatel, což svědčí o tom, že území je spíše středně atraktivní, nicméně počet přistěhovalých převyšuje počet vystěhovalých.

- **Bytová výstavba**

Dle údajů zástupců MČ se zde plánuje několik developerských projektů s různým datem plánovaného dokončení. Vysoká varianta počítá s tím, že se postaví cca 1 200 bytových jednotek (bj), střední varianta počítá s 990 bj a v nízké variantě uvažujeme cca 760 bj.

- **Vnitřní poptávka po bydlení**

Během příštích cca 5 let se na daném území odstěhuje od rodičů cca 530 - 580 mladých lidí ročně. Uspokojení jejich bytové potřeby si vyžádá odhadem cca 260 - 290 bytů ročně. Počet mladistvých bude postupně klesat.

- **Uvolněné byty po zemřelých**

V příštích letech zemře cca 350 - 370 osob ročně, čímž se uvolní odhadem 170 - 185 bytů ročně. Tyto byty výše uvedenou vnitřní poptávku po vlastním bydlení dokáží pokrýt pouze z poloviny.

---

<sup>1</sup> Jak se bude vyvíjet ekonomická situace, zda bude zájem o bydlení v obci, jak se z pohledu migrace budou chovat rozvedení, zda se plánovaná výstavba nezpozdí...

Na základě výše uvedených skutečností stanovíme tři varianty migrace.

**Tab. č. 12 Parametry budoucí migrace pro roky 2019 – 2025**

Varianta	Odhad salda migrace CELKEM ZA ROKY 2019 -2025
Vysoká varianta	1 300
Střední varianta	800
Nízká varianta	400

*Zdroj: odhad Výzkumy Soukup*

**Střední varianta migrace** předpokládá, že do roku 2025 celkové saldo migrace dosáhne počtu 800 osob.

**Nízká varianta migrace** počítá s tím, že v příštích letech bude celkové saldo migrace činit 400 osob.

**Vysoká varianta migrace** předpokládá, že do roku 2025 celkové saldo migrace v MČ Praha 14 dosáhne počtu 1 300 osob.

**Poznámka:**

Na výši migrace mají vliv jak vnitřní faktory (např. nabídka pozemků k výstavbě, regulace...), tak i ekonomická situace obyvatel či bytová výstavba. Doporučujeme proto situaci monitorovat a provádět pravidelnou aktualizaci demografické studie.

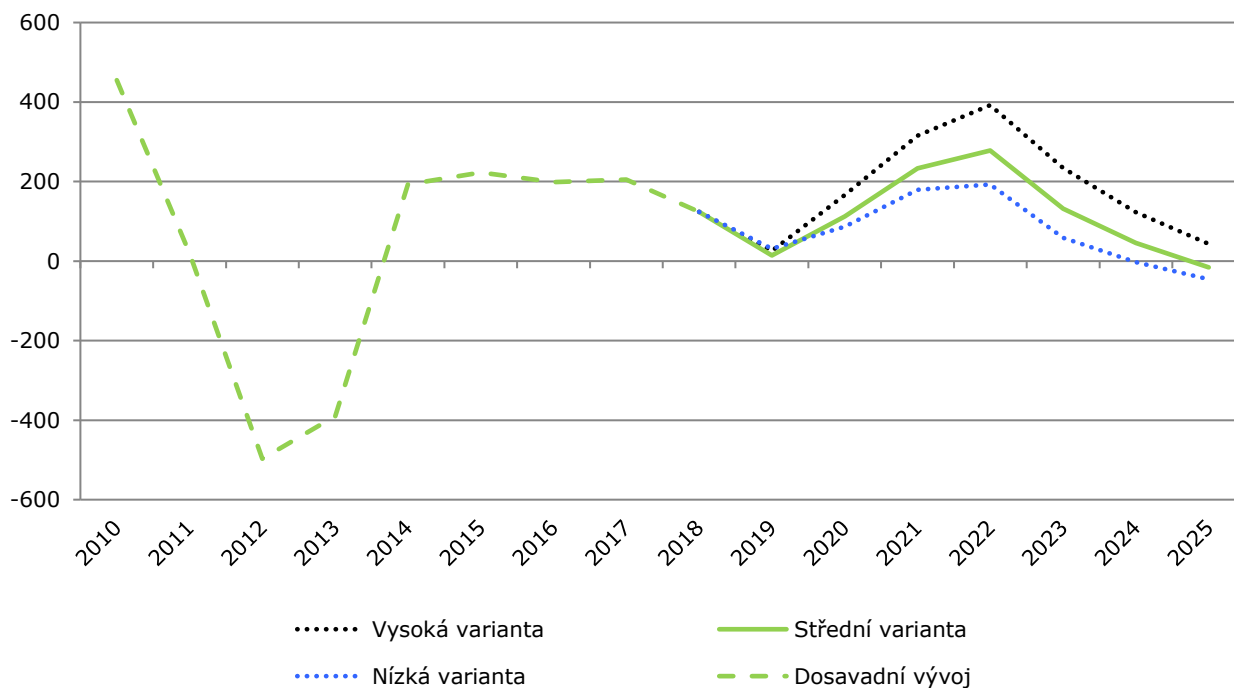
**Tab. č. 13 Parametry budoucí migrace pro roky 2019 – 2025 - lokality**

Varianta	Odhad salda migrace CELKEM ZA ROKY 2019 -2025
Černý Most	- 200
Hloubětín	500
Hostavice + Kyje	400
Hutě	100

*Zdroj: odhad Výzkumy Soukup*

Předpokládaný vývoj migračního přírůstku ukazuje níže uvedený graf. Po roce 2020 se bude dokončovat výstavba několika stavebních projektů, proto očekáváme, že migrační přírůstek vzroste.

**Graf č. 5 Přírůstek stěhováním pozorovaný v letech 2010 – 2018 a prognózovaný**



Zdroj: ČSÚ, odhad Výzkumy Soukup

## Věková struktura migrace

Do prognózy vývoje věkové struktury obyvatel započítáváme jak celkovou intenzitu migrace, tak i věkový profil přistěhovalých a vystěhovalých za roky 2016 až 2018.

Z přehledu je jasně patrné, že do MČ Praha 14 se stěhují především lidé ve věku 20 - 39 let, často i s malými dětmi. Lidé v této věkové kategorii se zároveň i nejvíce vystěhovávají.

**Tab. č. 14 Věková struktura migrace 2016 - 2018**

Věk	Přistěhovalí	Vystěhovalí
0 - 4	8 %	9 %
5 - 9	5 %	6 %
10 - 14	3 %	4 %
15 - 19	9 %	7 %
20 - 24	11 %	10 %
25 - 29	15 %	12 %
30 - 34	14 %	12 %
35 - 39	10 %	11 %
40 - 44	8 %	9 %
45 - 49	5 %	6 %
50 - 54	4 %	5 %
55 - 59	3 %	3 %
60 - 64	2 %	3 %
65 - 69	1 %	2 %
70 - 74	1 %	1 %
75 - 79	0 %	0 %
80 - 84	0 %	0 %
85+	0 %	0 %
<b>Celkem</b>	<b>100 %</b>	<b>100 %</b>

Zdroj: ČSÚ

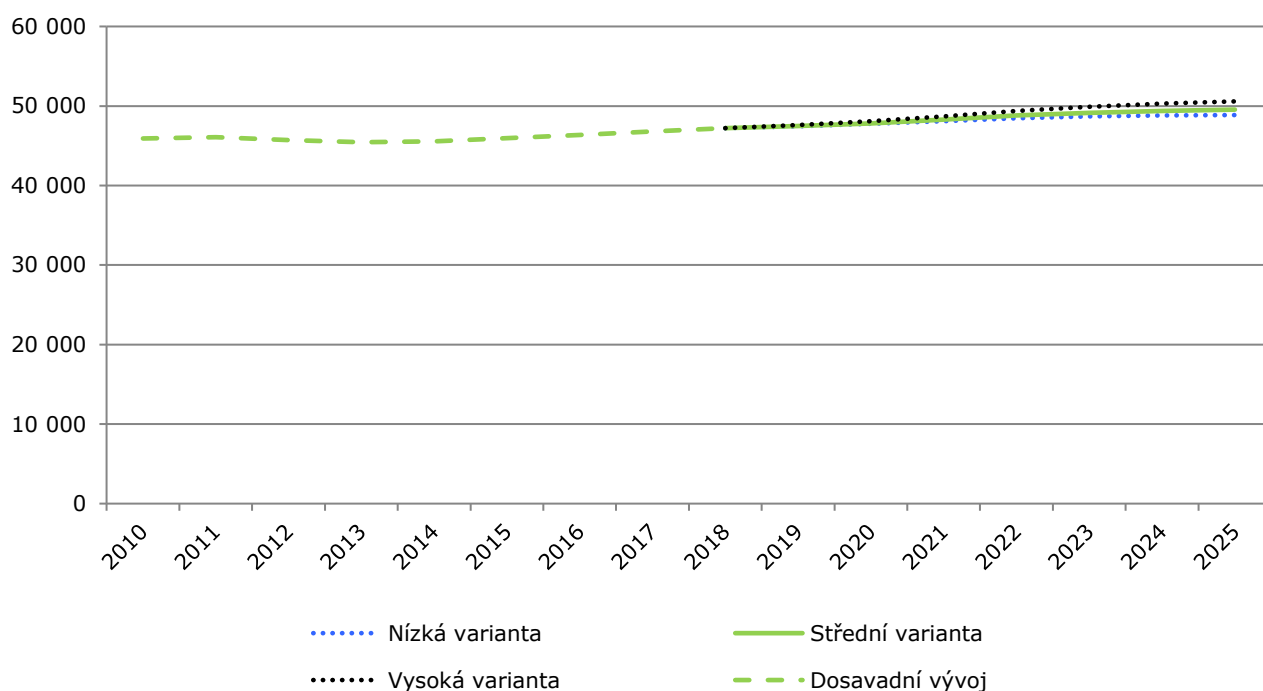


### 3.4. Prognóza přírůstku obyvatelstva

Na základě výše uvedených parametrů byl proveden modelový výpočet vývoje počtu a struktury obyvatel obce.

Pokud se naplní shora uvedené předpoklady, lze očekávat, že celkový počet obyvatel v příštích letech poroste. V roce 2025 by ve spádovém území mělo žít cca 49,5 tisíce obyvatel ve střední variantě, což by znamenalo nárůst **+5 %** oproti stávajícímu stavu.

**Graf č. 6 Vývoj počtu obyvatel dle 3 prognostických modelů**



Zdroj: výpočet Výzkumy Soukup

**Tab. č. 15 Vývoj celkového počtu obyvatel - lokality (střední varianty)**

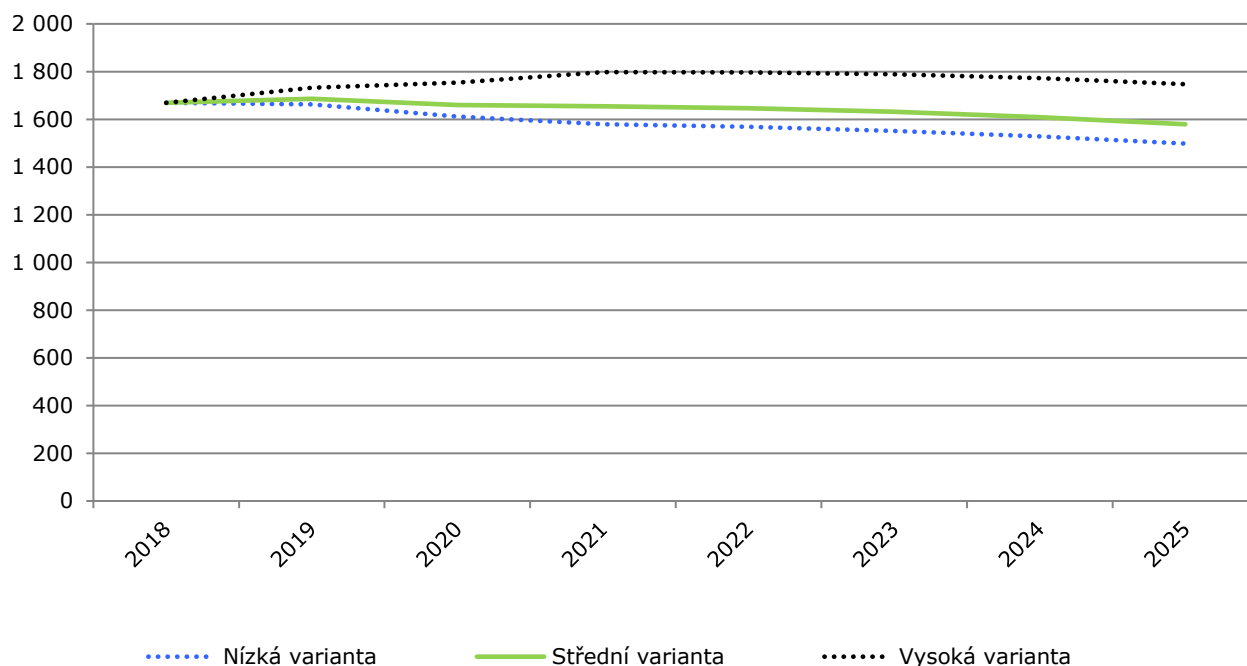
Lokalita	2019	2020	2021	2022	2023	2024	2025
<b>Černý Most</b>	24 457	24 574	24 666	24 816	25 013	25 126	25 159
<b>Hloubětín</b>	10 487	10 534	10 718	10 897	10 941	10 961	10 978
<b>Hostavice + Kyje</b>	8 332	8 464	8 607	8 725	8 773	8 823	8 867
<b>Hutě</b>	4 197	4 241	4 294	4 359	4 421	4 481	4 539
<b>MČ Praha 14</b>	<b>47 473</b>	<b>47 813</b>	<b>48 286</b>	<b>48 797</b>	<b>49 147</b>	<b>49 391</b>	<b>49 543</b>

Zdroj: výpočet Výzkumy Soukup; vzhledem k zaokrouhlení se mohou celkové součty mírně lišit

### 3.5. Prognóza věkového složení obyvatelstva

**Počet dětí do dvou let věku** se v příštích letech nebude výrazně měnit. Počet dětí v této věkové kategorii se bude pohybovat okolo 1 650.

**Graf č. 7 Vývoj počtu dětí do dvou let věku**



Zdroj: výpočet Výzkumy Soukup

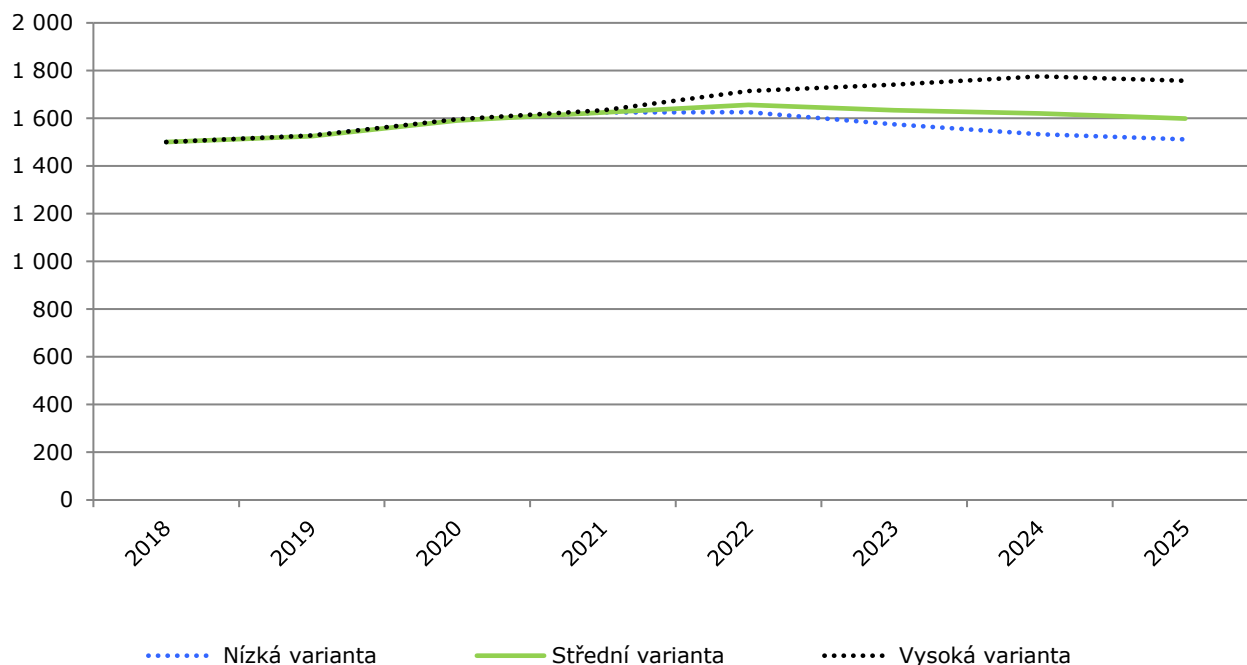
**Tab. č. 16 Vývoj počtu obyvatel ve věku 0 – 2 let - lokality (střední varianty)**

Lokalita	2019	2020	2021	2022	2023	2024	2025
<b>Černý Most</b>	793	788	785	785	786	782	772
<b>Hloubětín</b>	339	335	345	353	354	354	352
<b>Hostavice + Kyje</b>	339	317	312	305	295	286	276
<b>Hutě</b>	215	219	213	204	196	187	179
<b>MČ Praha 14</b>	<b>1 686</b>	<b>1 660</b>	<b>1 655</b>	<b>1 646</b>	<b>1 631</b>	<b>1 609</b>	<b>1 579</b>

Zdroj: výpočet Výzkumy Soukup; vzhledem k zaokrouhlení se mohou celkové součty mírně lišit

Počet **tří až pětiletých dětí**, tj. potenciálních žáků MŠ, bude mírně růst až do roku 2022, kdy bude v MČ žít cca 1 660 dětí této věkové skupiny. Poté bude následovat mírný pokles.

**Graf č. 8 Vývoj počtu dětí ve věku 3 - 5 let**



Zdroj: výpočet Výzkumy Soukup

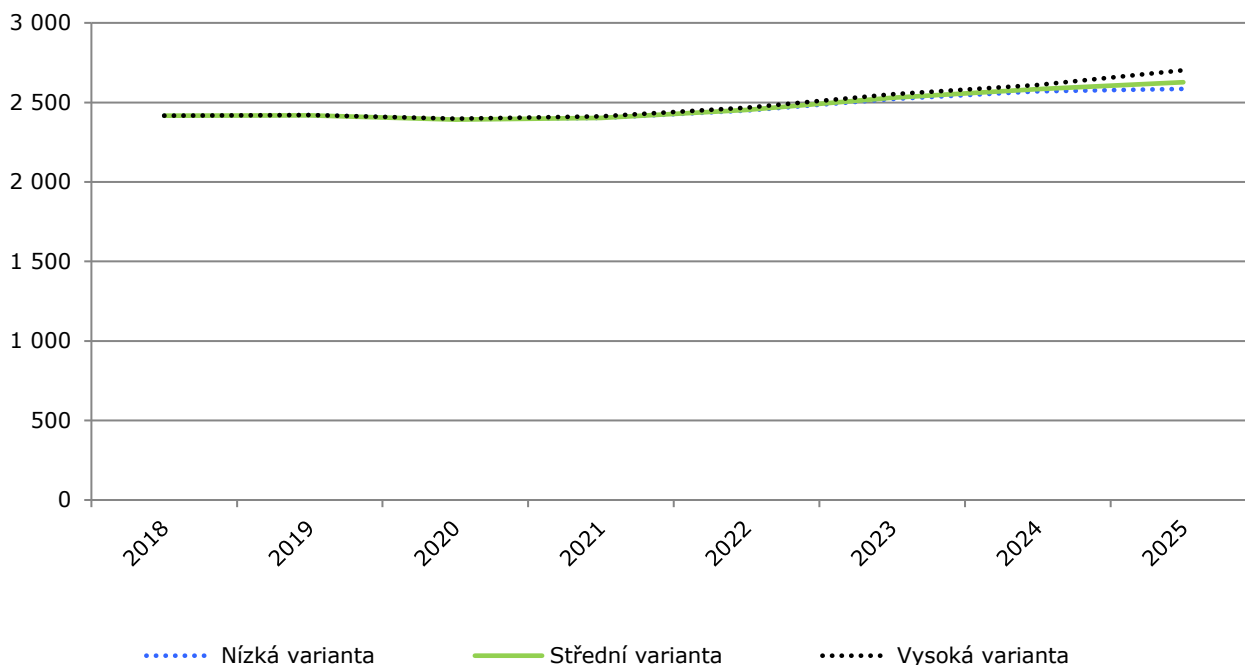
**Tab. č. 17 Vývoj počtu obyvatel ve věku 3 – 5 let - lokality (střední varianty)**

Lokalita	2019	2020	2021	2022	2023	2024	2025
<b>Černý Most</b>	683	703	722	759	760	760	755
<b>Hloubětín</b>	304	315	332	341	339	341	341
<b>Hostavice + Kyje</b>	363	384	370	345	320	310	300
<b>Hutě</b>	176	189	200	211	216	211	203
<b>MČ Praha 14</b>	<b>1 526</b>	<b>1 590</b>	<b>1 624</b>	<b>1 656</b>	<b>1 634</b>	<b>1 621</b>	<b>1 598</b>

Zdroj: výpočet Výzkumy Soukup; vzhledem k zaokrouhlení se mohou celkové součty mírně lišit

Počet dětí ve věku prvního stupně základní školní docházky s trvalým bydlištěm v MČ Praha 14 bude při střední variantě mírně růst až na cca 2\_600 dětí v roce 2025.

**Graf č. 9 Vývoj počtu dětí ve věku 6 - 10 let**



Zdroj: výpočet Výzkumy Soukup

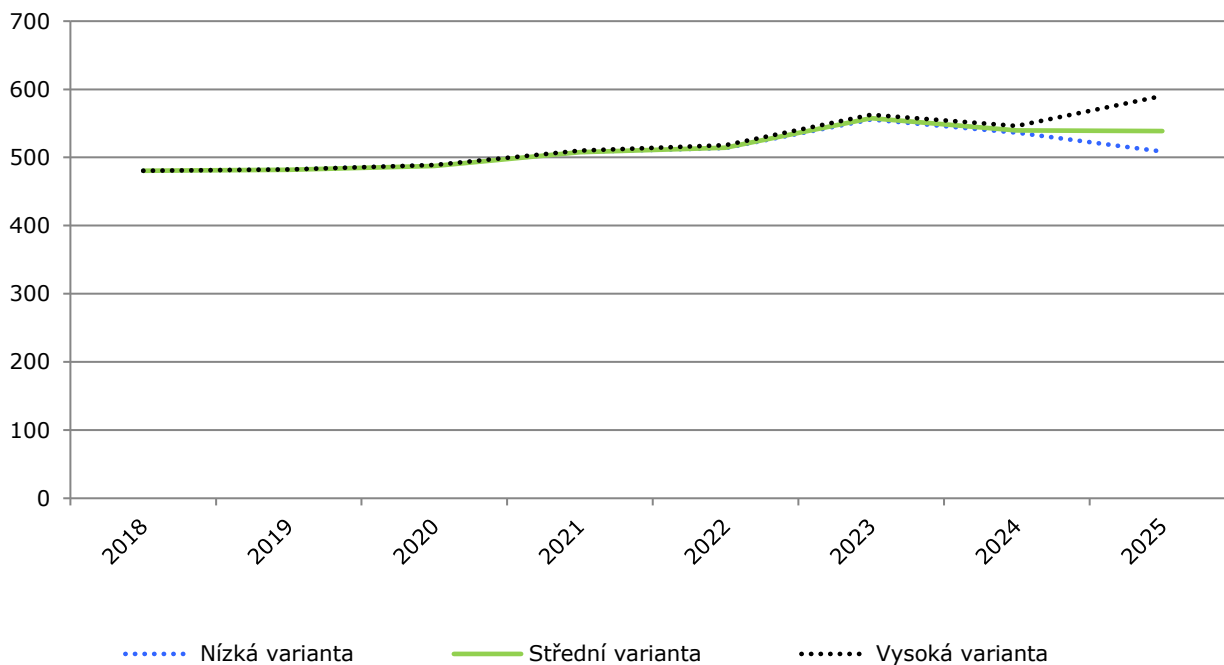
**Tab. č. 18 Vývoj počtu obyvatel ve věku 6 - 10 let - lokality (střední varianty)**

Lokalita	2019	2020	2021	2022	2023	2024	2025
<b>Černý Most</b>	1 136	1 116	1 101	1 090	1 124	1 148	1 164
<b>Hloubětín</b>	519	510	498	511	519	524	532
<b>Hostavice + Kyje</b>	502	509	539	572	595	600	598
<b>Hutě</b>	261	256	264	279	292	311	332
<b>MČ Praha 14</b>	<b>2 418</b>	<b>2 392</b>	<b>2 403</b>	<b>2 452</b>	<b>2 530</b>	<b>2 583</b>	<b>2 627</b>

Zdroj: výpočet Výzkumy Soukup; vzhledem k zaokrouhlení se mohou celkové součty mírně lišit

Pro doplnění uvádíme i orientační odhad počtu **šestiletých** dětí. Ve střední variantě by měl jejich počet nejdříve stagnovat okolo 500, ke konci sledovaného období očekáváme nárůst na cca 550.

**Graf č. 10 Vývoj počtu šestiletých dětí**



Zdroj: výpočet Výzkumy Soukup

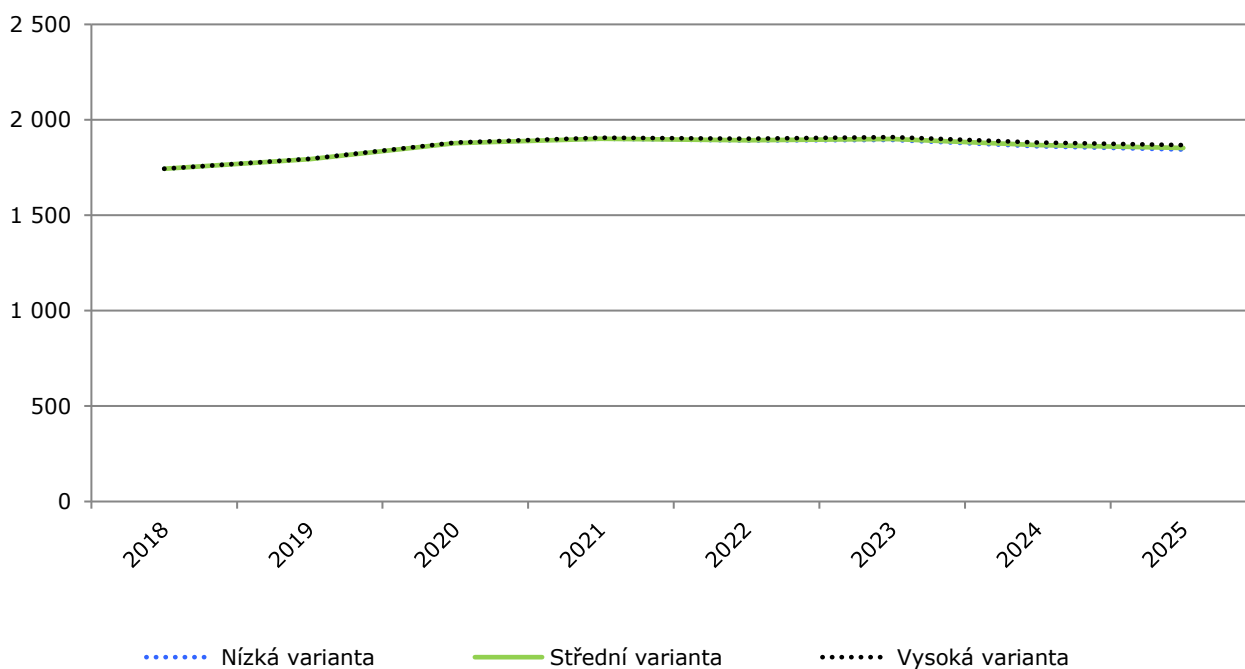
**Tab. č. 19 Vývoj počtu šestiletých obyvatel - lokality (střední varianty)**

Lokalita	2019	2020	2021	2022	2023	2024	2025
<b>Černý Most</b>	224	229	227	212	251	248	248
<b>Hloubětín</b>	101	100	95	108	115	109	112
<b>Hostavice + Kyje</b>	102	107	125	134	127	109	106
<b>Hutě</b>	55	52	61	62	65	73	72
<b>MČ Praha 14</b>	<b>482</b>	<b>488</b>	<b>508</b>	<b>514</b>	<b>558</b>	<b>540</b>	<b>539</b>

Zdroj: výpočet Výzkumy Soukup; vzhledem k zaokrouhlení se mohou celkové součty mírně lišit

**Počet dětí ve věku druhého stupně ZŠ se bude** dle střední varianty pohybovat okolo 1 900.

**Graf č. 11 Vývoj počtu dětí ve věku 11 - 14 let**



Zdroj: výpočet Výzkumy Soukup

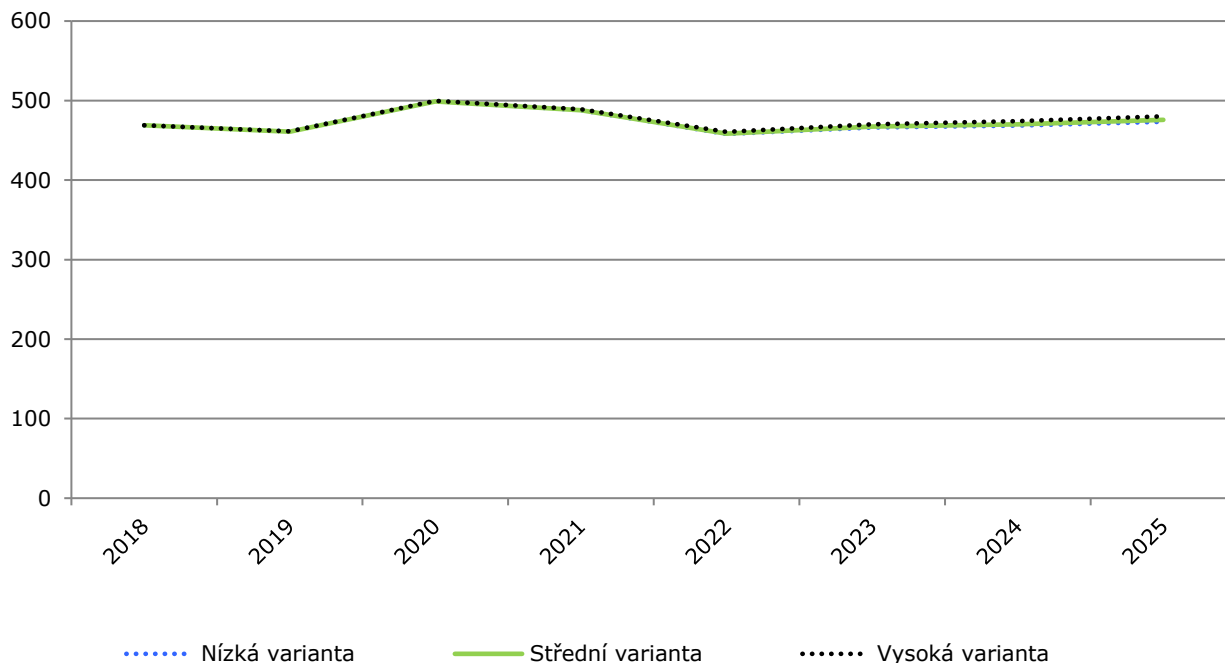
**Tab. č. 20 Vývoj počtu obyvatel ve věku 11 – 14 let - lokality (střední var.)**

Lokalita	2019	2020	2021	2022	2023	2024	2025
<b>Černý Most</b>	936	944	926	900	882	858	846
<b>Hloubětín</b>	333	363	393	399	413	407	395
<b>Hostavice + Kyje</b>	375	395	395	402	401	402	411
<b>Hutě</b>	150	175	187	192	203	201	201
<b>MČ Praha 14</b>	<b>1 794</b>	<b>1 878</b>	<b>1 901</b>	<b>1 893</b>	<b>1 899</b>	<b>1 867</b>	<b>1 852</b>

Zdroj: výpočet Výzkumy Soukup; vzhledem k zaokrouhlení se mohou celkové součty mírně lišit

Pro doplnění uvádíme i **počet jedenáctiletých dětí**, tedy potenciálních žáků šestých tříd. Jejich počet se bude v příštích 15 letech pohybovat okolo 450 - 500.

**Graf č. 12 Vývoj počtu jedenáctiletých dětí**



Zdroj: výpočet Výzkumy Soukup

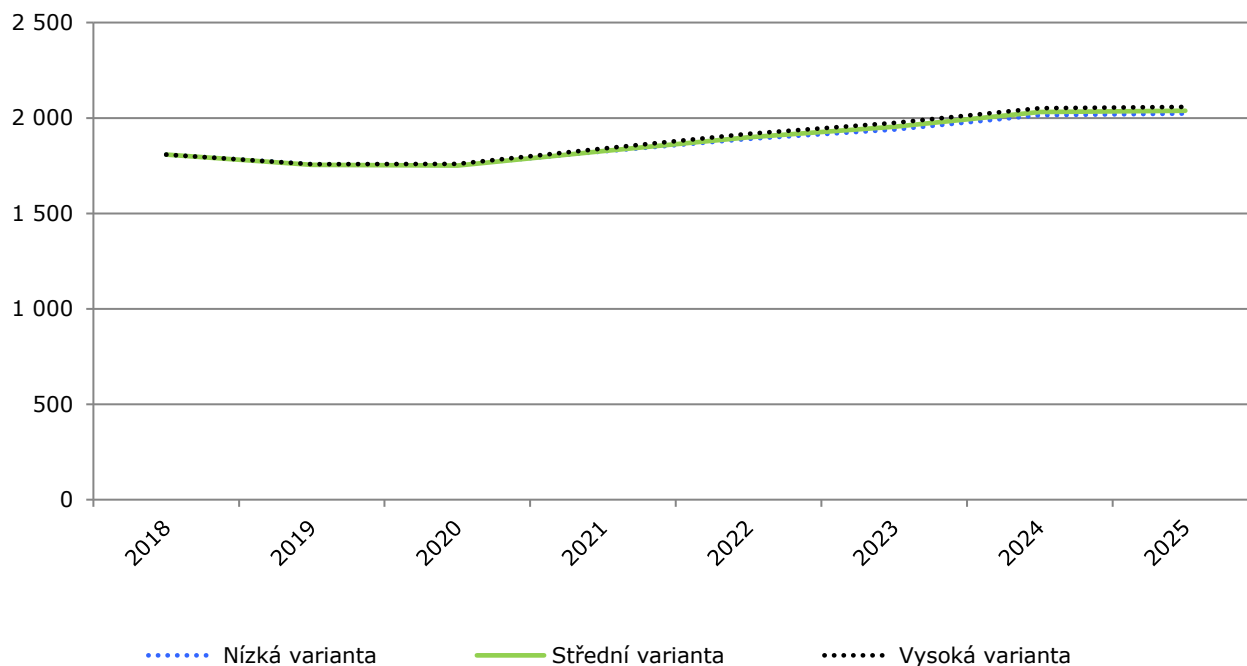
**Tab. č. 21 Vývoj počtu jedenáctiletých obyvatel - lokality (střední varianty)**

Lokalita	2019	2020	2021	2022	2023	2024	2025
<b>Černý Most</b>	230	238	230	214	210	214	220
<b>Hloubětín</b>	87	105	110	96	103	100	99
<b>Hostavice + Kyje</b>	102	101	96	102	102	102	106
<b>Hutě</b>	42	55	51	46	51	53	51
<b>MČ Praha 14</b>	<b>461</b>	<b>499</b>	<b>488</b>	<b>458</b>	<b>467</b>	<b>470</b>	<b>476</b>

Zdroj: výpočet Výzkumy Soukup; vzhledem k zaokrouhlení se mohou celkové součty mírně lišit

Pokud jde o mladistvé ve věkové skupině **15 – 18 let**, očekáváme mírný nárůst jejich počtu. Ze stávajících 1 800 osob vzroste počet obyvatel v tomto věku na cca 2 040 v roce 2025.

**Graf č. 13 Vývoj počtu obyvatel ve věku 15 - 18 let**



Zdroj: výpočet Výzkumy Soukup

**Tab. č. 22 Vývoj počtu obyvatel ve věku 15 – 18 let - lokality (střední var.)**

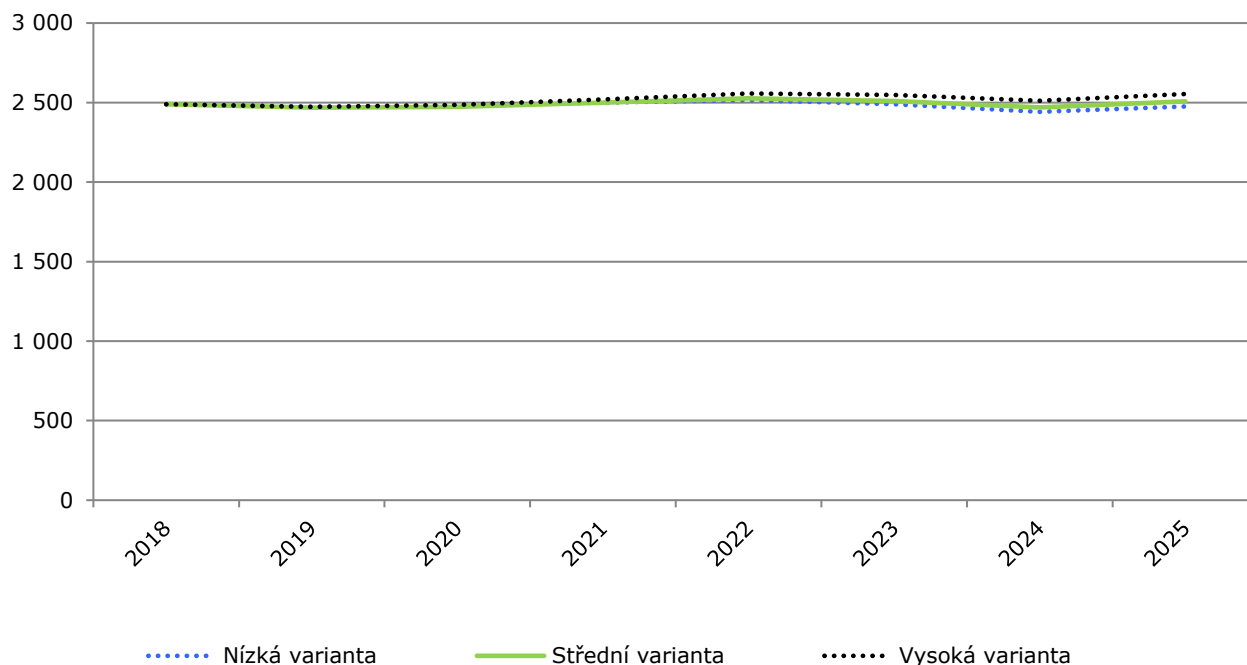
Lokalita	2019	2020	2021	2022	2023	2024	2025
Černý Most	1 013	1 000	999	997	998	1 007	984
Hloubětín	333	312	336	372	388	413	434
Hostavice + Kyje	272	299	343	375	403	420	416
Hutě	136	140	149	155	165	191	204
<b>MČ Praha 14</b>	<b>1 754</b>	<b>1 751</b>	<b>1 826</b>	<b>1 899</b>	<b>1 954</b>	<b>2 031</b>	<b>2 038</b>

Zdroj: výpočet Výzkumy Soukup; vzhledem k zaokrouhlení se mohou celkové součty mírně lišit



Počet obyvatel ve věkové skupině 19 – 23 let bude v příštích letech obdobný. Bude se pohybovat okolo 2 500.

**Graf č. 14 Vývoj počtu obyvatel ve věku 19 - 23 let**



Zdroj: výpočet Výzkumy Soukup

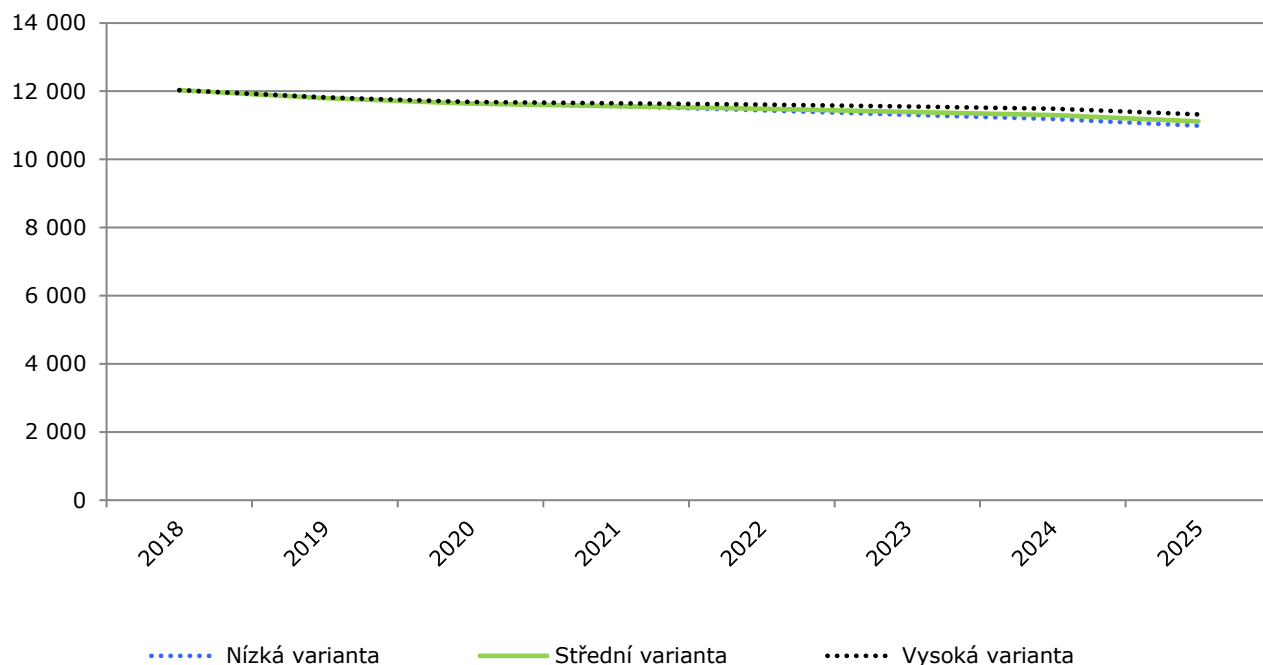
**Tab. č. 23 Vývoj počtu obyvatel ve věku 19 – 23 let - lokality (střední var.)**

Lokalita	2019	2020	2021	2022	2023	2024	2025
<b>Černý Most</b>	1 420	1 392	1 378	1 374	1 368	1 355	1 355
<b>Hloubětín</b>	599	612	622	612	567	510	494
<b>Hostavice + Kyje</b>	318	338	360	382	397	410	447
<b>Hutě</b>	131	132	140	158	178	194	211
<b>MČ Praha 14</b>	<b>2 468</b>	<b>2 473</b>	<b>2 500</b>	<b>2 527</b>	<b>2 510</b>	<b>2 469</b>	<b>2 507</b>

Zdroj: výpočet Výzkumy Soukup; vzhledem k zaokrouhlení se mohou celkové součty mírně lišit

Počet obyvatel **ve věku 24 - 39 let** bude v příštích letech postupně mírně klesat až na cca 11 100 osob ze současných 11 800.

**Graf č. 15 Vývoj počtu obyvatel ve věku 24 - 39 let**



Zdroj: výpočet Výzkumy Soukup

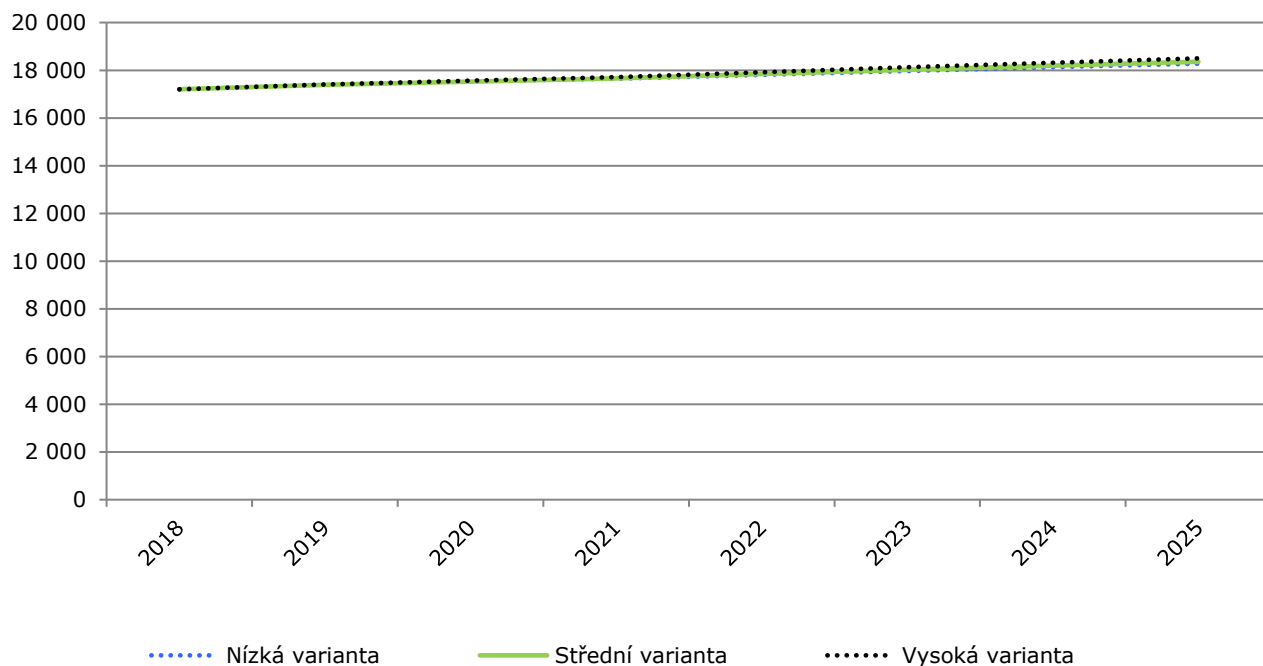
**Tab. č. 24 Vývoj počtu obyvatel ve věku 24 – 39 let - lokality (střední var.)**

Lokalita	2019	2020	2021	2022	2023	2024	2025
<b>Černý Most</b>	6 117	6 081	6 050	6 019	6 028	6 010	5 943
<b>Hloubětín</b>	2 414	2 387	2 445	2 500	2 526	2 569	2 567
<b>Hostavice + Kyje</b>	2 033	1 987	1 936	1 879	1 806	1 746	1 675
<b>Hutě</b>	1 236	1 177	1 130	1 088	1 029	972	929
<b>MČ Praha 14</b>	<b>11 800</b>	<b>11 632</b>	<b>11 561</b>	<b>11 487</b>	<b>11 390</b>	<b>11 296</b>	<b>11 114</b>

Zdroj: výpočet Výzkumy Soukup; vzhledem k zaokrouhlení se mohou celkové součty mírně lišit

U věkové skupiny **40 - 64 let** očekáváme nárůst. V roce 2025 bude v MČ Praha 14 oproti současným 17,4 tisícům obyvatel žít cca 18,3 tisíc občanů daného věkového rozmezí.

**Graf č. 16 Vývoj počtu obyvatel ve věku 40 - 64 let**



Zdroj: výpočet Výzkumy Soukup

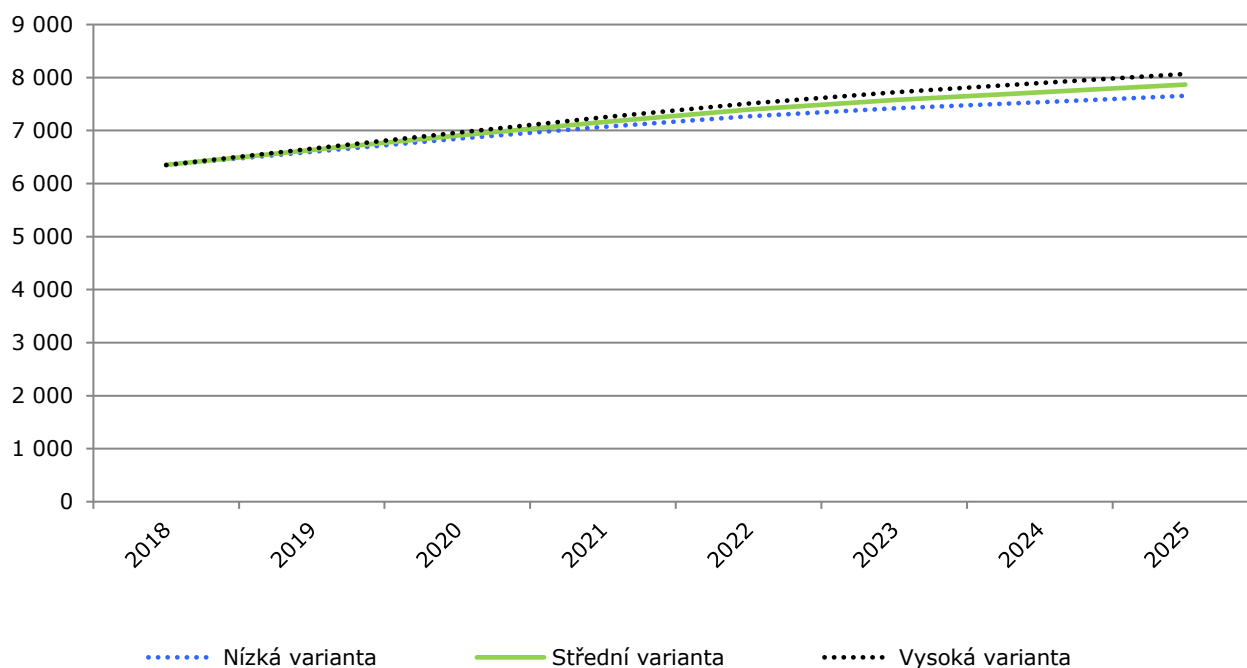
**Tab. č. 25 Vývoj počtu obyvatel ve věku 40 – 64 let - lokality (střední var.)**

Lokalita	2019	2020	2021	2022	2023	2024	2025
<b>Černý Most</b>	9 638	9 640	9 616	9 617	9 625	9 646	9 674
<b>Hloubětín</b>	3 443	3 476	3 510	3 574	3 618	3 646	3 671
<b>Hostavice + Kyje</b>	2 951	3 010	3 076	3 144	3 208	3 269	3 328
<b>Hutě</b>	1 362	1 404	1 452	1 505	1 570	1 633	1 686
<b>MČ Praha 14</b>	<b>17 394</b>	<b>17 530</b>	<b>17 654</b>	<b>17 840</b>	<b>18 021</b>	<b>18 194</b>	<b>18 359</b>

Zdroj: výpočet Výzkumy Soukup; vzhledem k zaokrouhlení se mohou celkové součty mírně lišit

Počet seniorů v příštích 15 letech vzroste ze současných 6 630 na cca 7 870.

**Graf č. 17 Vývoj počtu obyvatel ve věku 65+ let**



Zdroj: výpočet Výzkumy Soukup

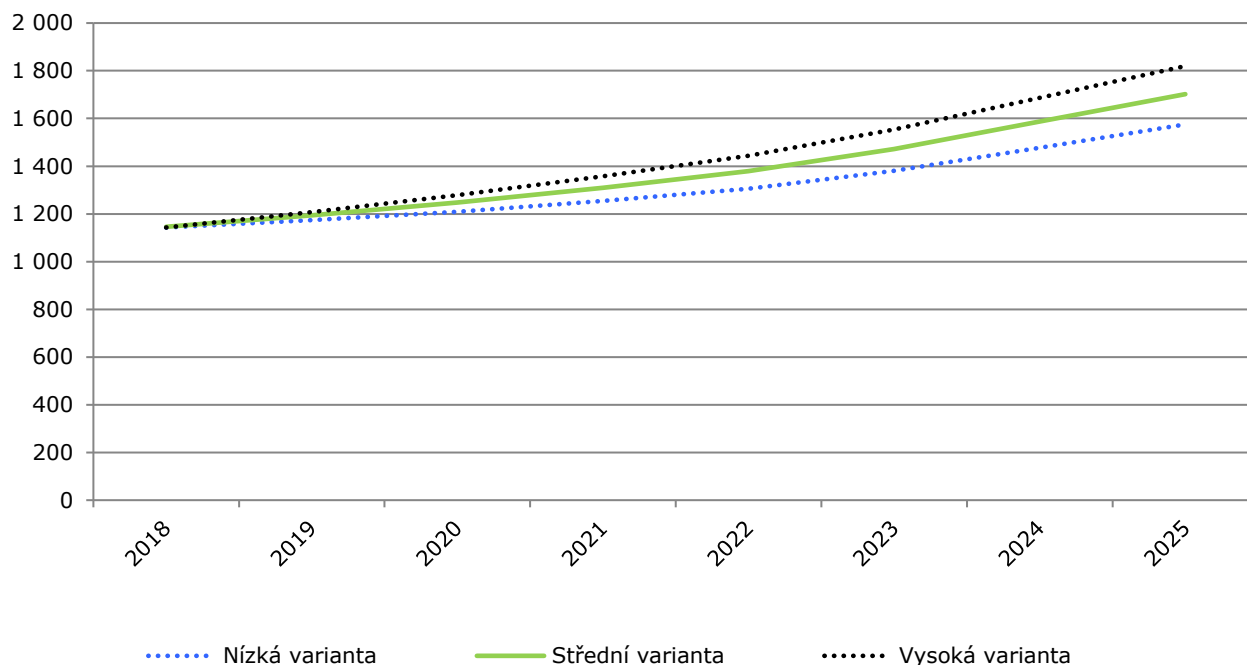
**Tab. č. 26 Vývoj počtu obyvatel ve věku 65+ - lokality (střední varianty)**

Lokalita	2019	2020	2021	2022	2023	2024	2025
<b>Černý Most</b>	2 721	2 908	3 088	3 275	3 441	3 560	3 665
<b>Hloubětín</b>	2 204	2 224	2 239	2 234	2 217	2 199	2 192
<b>Hostavice + Kyje</b>	1 179	1 225	1 276	1 322	1 349	1 380	1 416
<b>Hutě</b>	529	549	560	565	572	581	595
<b>MČ Praha 14</b>	<b>6 633</b>	<b>6 906</b>	<b>7 163</b>	<b>7 396</b>	<b>7 578</b>	<b>7 721</b>	<b>7 868</b>

Zdroj: výpočet Výzkumy Soukup; vzhledem k zaokrouhlení se mohou celkové součty mírně lišit

Počet seniorů ve věku 80 a více let bude v příštích letech také růst, a to až na cca 1 700 osob v roce 2025.

**Graf č. 18 Vývoj počtu obyvatel ve věku 80+ let**



Zdroj: výpočet Výzkumy Soukup

**Tab. č. 27 Vývoj počtu obyvatel ve věku 80+ let - lokality (střední varianty)**

Lokalita	2019	2020	2021	2022	2023	2024	2025
Černý Most	314	337	369	399	447	514	579
Hloubětín	582	601	620	634	643	661	692
Hostavice + Kyje	223	232	238	255	279	301	314
Hutě	75	77	84	92	102	111	117
<b>MČ Praha 14</b>	<b>1 194</b>	<b>1 248</b>	<b>1 310</b>	<b>1 379</b>	<b>1 471</b>	<b>1 587</b>	<b>1 702</b>

Zdroj: výpočet Výzkumy Soukup; vzhledem k zaokrouhlení se mohou celkové součty mírně lišit

## 4. Sociální klima

### 4.1. Národnostní struktura

Dle údajů ČSÚ tvořili k 31.12.2018 cizinci 17 % obyvatel s hlášeným trvalým pobytem. To je ve srovnání s celou Prahou mírně větší podíl. Ukrajinci a Slováci pak tvoří polovinu všech cizinců na Praze 14.

**Tab. č. 28 Obyvatelstvo podle národnosti, 2018**

	<b>Praha 14 Absolutně</b>	<b>Praha 14 Relativně (%)</b>	<b>Hl. m. Praha Relativně (%)</b>
<b>Obyvatelstvo celkem</b>	47 375	100%	100 %
Cizinci celkem	7 954	17 %	16 %
z toho			
Ukrajina	2 832	6 %	4 %
Slovensko	1 194	3 %	2 %
Rusko	817	2 %	2 %
Vietnam	495	1 %	1 %
Ostatní	2 204	5 %	7 %

Zdroj: ČSÚ

Informace o národnostním složení v jednotlivých lokalitách nejsou dostupné.

## 4.2. Struktura obyvatelstva dle rodinného stavu

Podle údajů SLDB, většina obyvatel MČ Praha 14 (45 %) byla v roce 2011 svobodných. Necelých 40 % obyvatel tvoří sezdaní lidé, 12 % je rozvedených a 4 % ovdovělých.

**Tab. č. 29 Obyvatelstvo podle rodinného stavu, 2011**

	Absolutně	Relativně (%)	Muži	Ženy
<b>Celkem</b>	<b>47 025</b>	<b>100 %</b>	<b>23 414</b>	<b>23 611</b>
<b>Svobodní</b>	21 145	<b>45 %</b>	11 440	9 705
<b>Ženatí/vdané</b>	18 256	<b>39 %</b>	9 333	8 923
<b>Rozvedení</b>	5 475	<b>12 %</b>	2 203	3 272
<b>Ovdovělí</b>	2 025	<b>4 %</b>	352	1 673

Zdroj: SLDB

Podíváme-li se na analýzu obyvatelstva podle rodinného stavu z pohledu jednotlivých katastrálních území, je patrné, že mezi lokalitami nejsou výrazné rozdíly. V Kyjích a Hostavicích je mírně vyšší podíl sezdaných lidí. V Hloubětíně žije nejvíce ovdovělých osob. Údaje za lokality, se kterými pracujeme v předchozí části, bohužel nejsou dostupné.

**Tab. č. 30 Obyvatelstvo podle rodinného stavu dle k. ú., 2011**

	K. ú. Černý Most	K. ú. Hloubětín	K. ú. Hostavice	K. ú. Kyje
<b>Svobodní</b>	47 %	41 %	46 %	44 %
<b>Ženatí/vdané</b>	38 %	37 %	41 %	43 %
<b>Rozvedení</b>	12 %	14 %	8 %	9 %
<b>Ovdovělí</b>	3 %	8 %	5 %	4 %

Zdroj: SLDB

### 4.3. Struktura domácností dle počtu členů

Jedním ze základních výsledků Sčítání lidu, domů a bytů z roku 2011 jsou údaje o počtu, struktuře, velikosti a vybavení domácností.

V MČ Praha 14 bylo v roce 2011 celkem 19 325 hospodařících domácností<sup>2</sup>. Největší skupinou byly domácnosti s jedním členem v domácnosti (6 418, tj. 33 %). Druhou nejpočetnější skupinou v MČ Praha 14 byly domácnosti se dvěma členy (5 485, tj. 28 %).

**Tab. č. 31 Bytové a hospodařící domácnosti v MČ Praha 14, 2011**

Typ domácnosti	Domácnosti celkem	v tom podle počtu členů domácnosti				
		1	2	3	4	5 +
Hospodařící domácnosti celkem	19 325	6 418	5 485	3 647	2 818	957
%	100 %	33 %	28 %	19 %	15 %	5 %

Zdroj: SLDB

Zajímavou charakteristikou jsou domácnosti jednotlivců. V MČ Praha 14 bylo v roce 2011 6 418 domácností jednotlivců, kteří bydleli v 85 % případů samostatně.

**Tab. č. 32 Domácnosti jednotlivců, 2011**

		MČ Praha 14
<b>Domácnosti jednotlivců</b>		<b>6 418</b>
v tom	bydlící samostatně	85 %
	spolubydlící s jinou hospodařící domácností	15 %

Zdroj: SLDB

<sup>2</sup> Hospodařící domácnost = osoby, které prohlásily, že společně hospodaří, tj. společně hradí hlavní výdaje domácnosti, jako je strava, náklady na bydlení aj. Do hospodařící domácnosti patří i děti, i když samy na výdaje domácnosti nepřispívají.



## 4.4. Struktura domácností dle výše příjmu

Příjmy pražských domácností jsou nejvyšší v České republice. Je to způsobeno nadprůměrnou mzdovou úrovní, zvýšeným počtem podnikatelů a také vysokou vzdělanostní úrovní obyvatel Prahy. Jelikož statistická data neuvádějí a nerozdělují informace samostatně pro MČ Praha 14, je tato kapitola zaměřena na oblast hl. m. Praha.

Pražské domácnosti se nejčastěji se svým čistým měsíčním příjmem na osobu pohybují v kategoriích 12 - 30 tisíc Kč. V průběhu let je navíc patrný mírný nárůst v kategoriích s vyšším čistým měsíčním příjmem na osobu.

**Tab. č. 33 Podíl domácností ve skupině podle výše čistého měsíčního příjmu na osobu, 2016-18, Hl. m. Praha**

Čistý měsíční příjem domácností na osobu	Praha		
	2016	2017	2018
do 6 000 Kč	3 %	2 %	2 %
6 001 - 8 000 Kč	3 %	3 %	1 %
8 001 - 10 000 Kč	5 %	5 %	6 %
10 001 - 12 000 Kč	13 %	12 %	10 %
12 001 - 15 000 Kč	20 %	22 %	21 %
15 001 - 20 000 Kč	21 %	21 %	23 %
20 001 - 30 000 Kč	23 %	24 %	22 %
30 001 - 50 000 Kč	9 %	10 %	11 %
50 001 a více Kč	2 %	2 %	4 %

Zdroj: [www.czso.cz](http://www.czso.cz) – Příjmy a životní podmínky domácností

## 4.5. Dávky hmotné nouze

V MČ Praha 14 bylo v roce 2018 průměrně měsíčně vyplaceno 461 dávek hmotné nouze, z toho 283 příspěvků na živobytí, 173 doplatků na bydlení a 5 dávek mimořádné okamžité pomoci. Dávky hmotné nouze byly pro porovnání s ostatními MČ přepočteny na 1 000 obyvatel. V MČ Praha 14 bylo vyplaceno 9,7 dávek hmotné nouze na tisíc obyvatel, což je nadprůměrné oproti kraji a odpovídá celorepublikovému průměru.

Ve srovnání se všemi 57 pražskými městskými částmi se v pořadí dávek hmotné nouze na tisíc obyvatel MČ Praha 14 umístila na 55. místě. Větší počet dávek na tisíc obyvatel vyplatila pouze MČ Praha 10 a MČ Praha 3.

**Tab. č. 34 Průměrný měsíční počet vyplacených dávek hmotné nouze, 2018**

	Příspěvek na živobytí	Doplatek na bydlení	Mimořádná okamžitá pomoc	Dávky hmotné nouze celkem	Dávky hm. nouze na tisíc obyvatel
<b>MČ Praha 14</b>	283	173	5	461	<b>9,7</b>
<b>Hl. m. Praha</b>	5 138	2 711	132	7 981	<b>6,1</b>
<b>ČR</b>	67 961	35 927	1 678	105 566	<b>9,9</b>

Zdroj: MPSV

## 4.6. Domácnosti seniorů

Počet seniorů v MČ Praha 14 mezi lety 2009 až 2018 vzrostl o 3,8 procentních bodů. V roce 2018 připadal na seniory ve věku 65 a více let podíl 13,6 % z celkového počtu obyvatel městské části.

**Tab. č. 35 Domácnosti seniorů 2009 - 2018, MČ Praha 14**

Věková skupina	2009	2010	2011	2012	2013	2014	2015	2016	2017	2018
	% podíl									
<b>0 – 14 let</b>	15,4	15,4	15,2	15,2	15,2	15,2	15,2	15,4	15,5	15,5
<b>15 – 64 let</b>	74,8	74,5	74,2	73,5	73,0	72,7	72,3	71,7	71,2	70,9
<b>65 + let</b>	<b>9,8</b>	<b>10,1</b>	<b>10,6</b>	<b>11,2</b>	<b>11,8</b>	<b>12,1</b>	<b>12,5</b>	<b>13,0</b>	<b>13,3</b>	<b>13,6</b>

Zdroj: ČSÚ

## 4.7. Domácnosti osob s handicapem

Příspěvek na péči (PnP) pobíralo v roce 2018 v průměru 1 129 osob z MČ Praha 14. Zhruba polovina osob je mladší 65 let a polovina starší.

V porovnání s hl. m. Prahou je počet vyplacených PnP na 1 000 obyvatel prakticky totožný.

**Tab. č. 36 Vyplacené PnP dle věku, MČ Praha 14, 2018**

Věková kategorie	Počet osob pobírajících PnP
0 - 17 let	126
18 - 64 let	429
65 - 74 let	166
75 - 84 let	186
85 - 94 let	206
95 + let	16
<b>Celkem</b>	<b>1 129</b>

Zdroj: Ministerstvo práce a sociálních věcí

**Tab. č. 37 Vyplacené PnP na 1 tis. obyvatel v územním srovnání**

Lokalita	Počet osob pobírajících PnP	na 1 000 obyvatel
<b>MČ Praha 14</b>	1 129	23,8
<b>Hl. m. Praha</b>	30 625	23,4
<b>ČR</b>	358 223	33,7

Zdroj: Ministerstvo práce a sociálních věcí

## 5. Ekonomická aktivita obyvatel a nezaměstnanost

### 5.1. Ekonomická aktivita obyvatel

V MČ Praha 14 bylo v roce 2011 celkem 53,1 % ekonomicky aktivních obyvatel. Největší podíl v ekonomicky aktivních obyvatelích měli lidé zaměstnaní (téměř 49 %), nezaměstnaných bylo 4,3 %. Skupinu ekonomicky neaktivních tvořilo 38 % obyvatel.

**Tab. č. 38 Ekonomická aktivita obyvatel MČ Praha 14 v roce 2011**

Ekonomická aktivita	MČ Praha 14			
	Obyvatelstvo celkem		z toho	
	abs.	%	muži	ženy
Obyvatelstvo celkem	47 025	100,0	23 414	23 611
<b>Ekonomicky aktivní</b>	<b>24 953</b>	<b>53,1</b>	<b>13 074</b>	<b>11 879</b>
<b>z toho zaměstnaní</b>	<b>22 954</b>	<b>48,8</b>	<b>12 000</b>	<b>10 954</b>
- zaměstnanci, zaměstnavatelé, samostatně činní, pomáhající	20 759	44,1	11 209	9 550
- pracující studenti a učni	552	1,2	241	311
- pracující důchodci	1 170	2,5	550	620
- ženy na mateřské dovolené	473	1,0	-	473
<b>Nezaměstnaní</b>	<b>1 999</b>	<b>4,3</b>	<b>1 074</b>	<b>925</b>
- hledající první zaměstnání	373	0,8	222	151
- ostatní nezaměstnaní	1 626	3,5	852	774
<b>Ekonomicky neaktivní</b>	<b>17 859</b>	<b>38,0</b>	<b>7 785</b>	<b>10 074</b>
- nepracující důchodci	6 120	13,0	2 390	3 730
- ostatní s vlastním zdrojem obživy	838	1,8	164	674
- osoby v domácnosti, děti předškolního věku, ostatní závislé osoby	4 159	8,8	1 825	2 334
- žáci, studenti, učni	6 742	14,3	3 406	3 336
<b>Nezjištěno</b>	<b>4 213</b>	<b>9,0</b>	<b>2 555</b>	<b>1 658</b>

*Zdroj: Sčítání lidu, domů a bytů 2011*

**Tab. č. 39 Ekonomická aktivita obyvatel MČ Praha 14 dle k.ú.**

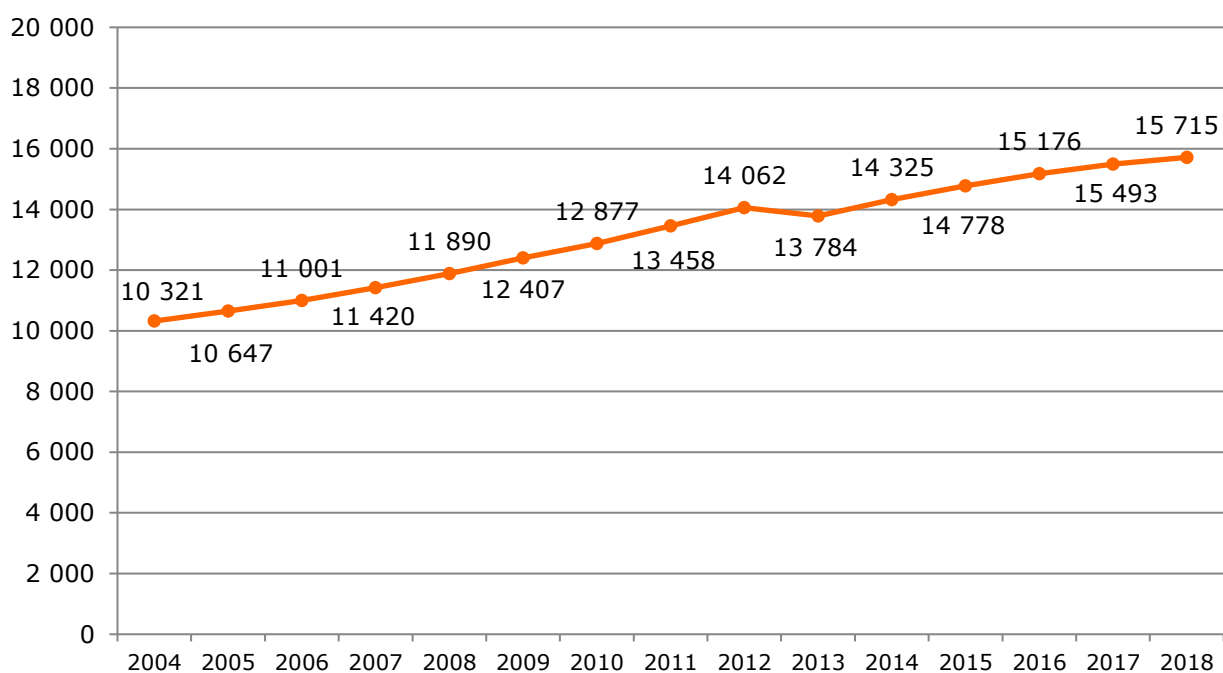
	Katastrální území							
	Černý Most		Hloubětín		Hostavice		Kyje	
Zaměstnanci, zaměstnavatelé, samostatně činní, pomáhající	11 210	<b>46 %</b>	4 351	<b>40 %</b>	1 105	<b>44 %</b>	4 093	<b>44 %</b>
Pracující důchodci	516	<b>2 %</b>	378	<b>4 %</b>	52	<b>2 %</b>	224	<b>2 %</b>
Pracující studenti a učni	309	<b>1 %</b>	114	<b>1 %</b>	19	<b>1 %</b>	110	<b>1 %</b>
Ženy na mateřské dovolené (28 nebo 37 týdnů)	226	<b>1 %</b>	106	<b>1 %</b>	37	<b>1 %</b>	104	<b>1 %</b>
Nepracující důchodci	2 210	<b>9 %</b>	2 412	<b>22 %</b>	308	<b>12 %</b>	1 190	<b>13 %</b>
Ostatní s vlastním zdrojem obživy	474	<b>2 %</b>	151	<b>1 %</b>	63	<b>3 %</b>	150	<b>2 %</b>
Žáci, studenti, učni	4 387	<b>18 %</b>	1 065	<b>10 %</b>	264	<b>11 %</b>	1 026	<b>11 %</b>
Hledající první zaměstnání	223	<b>1 %</b>	72	<b>1 %</b>	16	<b>1 %</b>	62	<b>1 %</b>
Ostatní nezaměstnaní	872	<b>4 %</b>	390	<b>4 %</b>	101	<b>4 %</b>	263	<b>3 %</b>
Osoby v domácnosti, děti předškolního věku, ostatní závislé osoby	2 133	<b>9 %</b>	801	<b>7 %</b>	363	<b>15 %</b>	862	<b>9 %</b>
Nezjištěno	1 867	<b>8 %</b>	911	<b>8 %</b>	172	<b>7 %</b>	1 263	<b>14 %</b>

*Zdroj: Sčítání lidu, domů a bytů 2011*

## 5.2. Zaměstnavatelé

K 31.12.2018 bylo v MČ Praha 14 **15 715 subjektů**, které byly zapsány v registru ekonomických subjektů (RES). Mezi lety 2004 a 2018 se počet ekonomických subjektů zvýšil o 52 %.

**Graf č. 19 Vývoj počtu všech ekonomicky aktivních subjektů zapsaných v RES, MČ Praha 14**



Zdroj: ČSÚ

Počet ekonomických subjektů zapsaných v RES v MČ Praha 14 trvale roste. Nejvíce subjektů působí v odvětví velkoobchodu a maloobchodu, opravy a údržba motorových vozidel, v profesních, vědeckých a technických činnostech a ve stavebnictví.

**Tab. č. 40 Všechny ekonomické subjekty dle odvětví NACE**

	MČ Praha 14		
	2016	2017	2018
<b>Počet ekonomických subjektů zapsaných v RES</b>	<b>15 176</b>	<b>15 493</b>	<b>15 715</b>
<b>z toho převažující činnost:</b>			
- Zemědělství, lesnictví a rybářství	293	304	337
- Těžba a dobývání	4	4	4
- Zpracovatelský průmysl	1 255	1 319	1 337
- Výroba a rozvod elektřiny, plynu, tepla a klimatizovaného vzduchu	42	44	44
- Zásobování vodou; činnosti související s odpadními vodami, odpady a sanacemi	63	62	66
- Stavebnictví	1 640	1 704	1 704
- Velkoobchod a maloobchod; opravy a údržba motorových vozidel	4 236	4 289	4 223
- Doprava a skladování	511	548	584
- Ubytování, stravování a pohostinství	615	648	654
- Informační a komunikační činnost	423	482	532
- Peněžnictví a pojišťovnictví	404	228	219
- Činnosti v oblasti nemovitostí	1 127	1 142	1 166
- Profesní, vědecké a technické činnosti	2 127	2 263	2 352
- Administrativní a podpůrné činnosti	338	346	368
- Veřejná správa a obrana; povinné sociální zabezpečení	2	2	1
- Vzdělávání	209	210	220
- Zdravotnictví a sociální péče	145	146	151
- Kulturní, zábavní a rekreační činnost	279	312	316
- Ostatní činnost	1 053	1 082	1 112
- Činnosti exteritoriálních organizací a orgánů	-	-	-

Zdroj: [www.czso.cz](http://www.czso.cz)



Následující tabulka je zaměřená pouze na větší firmy se sídlem v MČ Praha 14, které mají minimálně 25 zaměstnanců. Celkově se těchto firem v MČ nachází 91. Dle členění NACE je zde nejvíce subjektů v oboru velkoobchodu, maloobchodu, oprav a údržby motorových vozidel, které tvoří čtvrtinu z celkového počtu firem.

**Tab. č. 41 Počet firem se sídlem v MČ Praha 14 a s min. 25 zaměstnanci**

Sekce NACE	Počet	%
Velkoobchod a maloobchod; opravy a údržba motorových vozidel	23	25 %
Vzdělávání	16	18 %
Ostatní činnosti	8	9 %
Zpracovatelský průmysl	8	9 %
Stavebnictví	7	8 %
Zdravotní a sociální péče	6	7 %
Doprava a skladování	6	7 %
Administrativní a podpůrné činnosti	4	4 %
Zemědělství, lesnictví, rybářství	4	4 %
Ubytování, stravování a pohostinství	4	4 %
Činnosti v oblasti nemovitostí	3	3 %
Profesní, vědecké a technické činnosti	1	1 %
Veřejná správa a obrana; povinné sociální zabezpečení	1	1 %
<b>Celkem</b>	<b>91</b>	<b>100 %</b>

*Zdroj: Bisnode*

Na 10 tis. obyvatel pak v MČ Praha 14 připadá 19 zaměstnavatelů s 25+ zaměstnanci. To je podprůměrný počet jak ve srovnání s Prahou, tak i celou ČR.

**Tab. č. 42 Počet zaměstnavatelů s min. 25 zaměstnanci na 10 tis. obyv.**

Sekce NACE	Počet	%
Praha 14	91	19,2
Hl. m. Praha	6 186	47,3
ČR	26 244	24,6

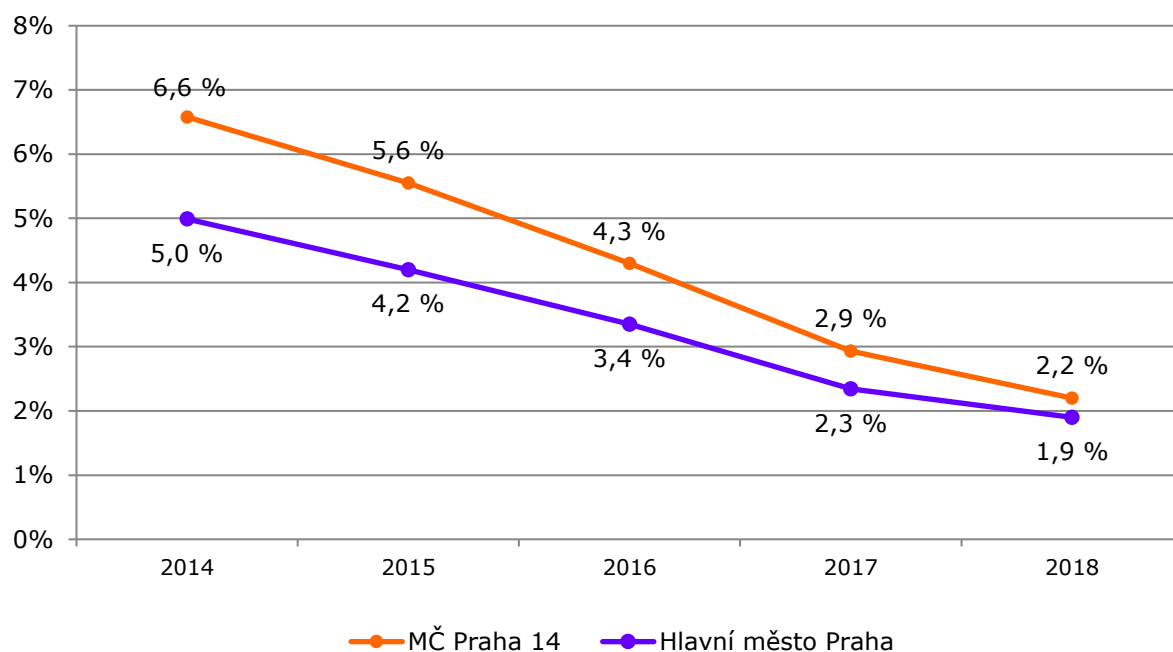
*Zdroj: Bisnode*

### 5.3. Nezaměstnanost

K 31.12.2018 činil počet uchazečů o zaměstnání 835, z toho 740 dosažitelných (zdroj MPSV). Míra nezaměstnanosti tak dosahovala 2,2 %. Podobně jako v celém hlavním městě Praze v posledních pěti letech míra nezaměstnanosti výrazně klesla.

MČ Praha 14 patří k MČ s nejvyšší nezaměstnaností. V porovnání všech 57 městských částí dle míry nezaměstnanosti v roce 2018 se MČ Praha 14 umístila na 50. místě (50. nejvyšší nezaměstnanost).

**Graf č. 20 Vývoj míry nezaměstnanosti v MČ Praha 14 a v kraji**



Zdroj: ČSÚ

## 5.4. Hospodaření a majetek MČ

Městská část Praha 14 na svých webových stránkách každoročně zveřejňuje návrh rozpočtu na daný rok včetně komentáře, důvodové zprávy, finančního plánu a dalších dokumentů.

Příjmy v rozpočtu MČ se člení na daňové, nedaňové, přijaté transfery a převod z vlastních fondů hospodářské činnosti. Nejvyšší příjmy měla MČ v roce 2018, což bylo způsobeno vyšším převodem z vlastních fondů hospodářské činnosti.

Výdaje jsou v rozpočtu rozčleněny na běžné výdaje a kapitálové výdaje. Celkové výdaje MČ v posledních 6 letech mírně rostly.

Odečtením celkových příjmů a výdajů dostaneme saldo. Je patrné, že v posledních 6 letech bylo saldo záporné. V plánovaném rozpočtu na rok 2019 bylo saldo -100 659 tisíc Kč. Dle důvodové zprávy je tento schodek kryt zapojením třídy 8., tedy financováním z fondu rezerv a rozvoje (FRR) a zůstatkem na běžném účtu (ZBÚ).

**Tab. č. 43 Hlavní rozpočtové položky MČ Praha 14 v letech 2018-2019 (tis. Kč)**

	2018	2019
<b>Příjmy celkem</b>	<b>361 479</b>	<b>274 132</b>
- Daňové příjmy	34 927	36 926
- Nedaňové příjmy	3 559	4 739
- Přijaté transfery	149 110	202 467
- Převod z vlastních fondů hosp. činnosti	173 883	30 000
<b>Výdaje celkem</b>	<b>451 400</b>	<b>374 791</b>
- Běžné výdaje	<b>249 390</b>	<b>281 736</b>
- Kapitálové výdaje	202 010	93 055
<b>Saldo</b>	<b>-89 921</b>	<b>-100 659</b>

Zdroj: web MČ Praha 14

Prodej, pronájem a zatížení nemovitého majetku ve svěřené správě nemovitostí MČ Praha 14 (týká se zejména pozemků) má na starosti Odbor správy majetku. Tento odbor se zabývá například následujícími činnostmi:

- svěřením a bezúplatným převodem nemovitého majetku,
- pronájmy a výpůjčky nemovitého majetku,
- zřizování věcných břemen,
- prodejem, nabýváním a směnou nemovitého majetku a vypořádáním majetkových vztahů,
- stanoviska z pozice vlastníka ke svěřenému majetku (souhlas se zřízením vjezdu na pozemek, přípojky inženýrských sítí apod.).

MČ Praha 14 v roce 1997 založila společnost s názvem Správa majetku Praha 14 a. s. (dále SMP14) za účelem správy jejího bytového i nebytového fondu. V současnosti tato společnost poskytuje komplexní služby, které se týkají především oprav bytů a nebytů či ekonomických a právních služeb.

Pro MČ Praha 14 zajišťuje SMP14 správu následujících domů a objektů:

#### **Sídlíště Lehovec**

- ulice Kardašovská čp. 670, 753-56
- ulice Rochovská čp. 764-767

#### **Sídlíště Černý Most**

- ul. Bobkova čp. 736-739, 747-749, 755, 777
- ul. Bryksova čp. 728, 740-742, 813
- ul. Bří. Venclíků čp. 1070-1071
- ul. Gen. Janouška čp. 844-850
- ul. Kučerova čp. 770, 735, 799
- ul. Maňáková čp. 743-746, 753,754, 813
- ul. nám. Plk. Vlčka čp. 692-695, 684-686
- ul. Ronešova čp. 1133-1135

#### **Nebytové objekty**

- ul. Baštýřská čp. 67
- ul. Bryksova čp. 1002
- ul. Generála Janouška čp. 902
- ul. Kpt. Stránského 999
- ul. Metujská čp. 907
- ul. Pilská čp. 9

- ul. Sadská čp. 530
- ul. Splavná čp. 652
- ul. Šimanovská čp. 47
- ul. Tálínská čp. 1312
- ul. Vlčkova čp. 1067
- Poliklinika Černý Most - Parník

#### **SVJ + BD**

- SVJ Doležalova 1041-1046
- SVJ Farkašova 1664
- SVJ Generála Janouška 844, 845, 846, 847, 848, 849 a 850, Praha 9
- SVJ Kbelská 3
- SVJ Krylovecká 491,492, 493
- SVJ Matějkova 12
- SVJ Mochovská 531
- SVJ Mochovská 533
- SVJ Poděbradská 548-550, Praha 9
- SVJ Poděbradská 579
- SVJ pro dům Slévačská 494-497
- SVJ Zelenečská 103, 104, 105, Praha 9
- SVJ Zelenečská 111
- SVJ Zelenečská 328, Praha 9 - Hloubětín
- SVJ čp.862, Praha 9 - Hloubětín
- Mochovská 531, s.r.o.
- Společenství Květ pro dům Libošovická 2083, Horní Počernice
- BD 732
- BD Chvalská 704
- BD Doležalova 1041-1046
- BD Kbelská 3, v likvidaci
- BD Konzumní 621
- BD Matějkova 12
- BD Poděbradská 579, v likvidaci
- BD Zelenečská 111, Praha 9

## 5.5. Podmínky pro podnikání

Jaké jsou podmínky pro podnikání v MČ Praha 14 nám napoví výsledky výzkumu Město pro byznys, který již jedenáctým rokem hodnotí podnikatelské prostředí a přístup veřejné správy ve všech obcích s rozšířenou působností v České republice.

Metodika hodnocení je založena na vyhodnocení 23 kritérií, která jsou rozdělena do 2 následujících základních oblastí – podnikatelské prostředí a přístup veřejné správy.

V rámci podnikatelského prostředí se hodnotí: podíl podnikatelů, podíl firem, podíl malých a středních firem v místním podnikatelském prostředí, vývoj počtu ekonomických subjektů, stabilita krajiny, index stáří, vzdálenost k dálniční síti, cena stavebních pozemků, nezaměstnanost, nezaměstnanost mladých, dlouhodobá nezaměstnanost, průměrný měsíční plat, změna počtu obyvatel a počet učňů a středoškolských studentů odborného vzdělání.

Z pohledu přístupu veřejné správy se hodnotí tato kritéria: kapitálové výdaje, výdaje na veřejnou dopravu, likvidita, dluhová služba/běžné příjmy, podpora webových stránek, test elektronické komunikace, úřední hodiny, cena vodného a stočného a daň z nemovitosti pro podnikatele.

Správní obvod Praha 14 se umístil na 16. místě (z 22). Tento správní obvod ztrácel body zejména v oblasti podnikatelského prostředí – v podílu firem, podílu malých a středních firem a v bytové výstavbě.

V porovnání s ostatními správními obvody má Praha 14 dle výzkumu Město pro byznys spíše podprůměrné podnikatelské podmínky. Nejlepší podnikatelské podmínky má dle výsledků Praha 1 a Praha 7.

**Tab. č. 44 Pořadí dle výzkumu Město pro Byznys, SO Prahy, 2018**

Pořadí	Správní obvod	Pořadí	Správní obvod
1.	Praha 1	12.	Praha 5
2.	Praha 7	13.	Praha 9
3.	Praha 2	14.	Praha 15
4.	Praha 18	15.	Praha 11
5.	Praha 22	16.	Praha 14
6.	Praha 16	17.	Praha 3
7.	Praha 10	18.	Praha 8
8.	Praha 4	19.	Praha 21
9.	Praha 13	20.	Praha 19
10.	Praha 20	21.	Praha 6
11.	Praha 12	22.	Praha 17

Zdroj: [www.mestoprobyznys.cz](http://www.mestoprobyznys.cz)

## 5.6. Rozvojová odvětví

Na základě analýzy z kapitoly 5.2 víme, že odvětvím s nejvyšším počtem firem s min. 25 zaměstnanci v MČ Praha 14 je velkoobchod a maloobchod a opravy a údržba motorových vozidel.

Z pohledu celkového počtu zaměstnanců patří mezi významné podniky například následující společnosti, jež mají 500 – 999 zaměstnanců:

- Alimpex Food a. s.
- Canis Safety a. s.
- Coca-Cola HBC Česko a Slovensko s. r. o.
- Electro World s. r. o.
- Linde Gas a. s.
- Siko Koupelny a. s.

Tyto společnosti patří mezi největší v MČ Praha 14 i co se týče velikosti obrátu (všechny mají 1 500 mil. Kč a více). Z pohledu velikosti obrátu bychom mezi významné podniky mohli zařadit rovněž Mlékárnu Pragolaktos, a.s. a společnost Richter + Frenzel, s.r.o.

Z informací od zástupců MČ Praha 14 víme, že se zde v současnosti neplánuje výstavba žádného většího administrativního centra ani jiného hospodářského komplexu.

## 6. Vybavenost města sociální infrastrukturou

### 6.1. Jesle

Dle katalogu [jesle.praha.cz](http://jesle.praha.cz) a vyhledávání na internetu se na území MČ Praha 14 nacházejí tyto soukromé jesle:

#### **Školička Jahodnice (Jahodnice)**

Školička nabízí pravidelnou i nepravidelnou docházku pro děti ve věku od 18 měsíců do 5 let. Disponuje útulným domácím prostředím se zahradou, kterou se za příznivého počasí maximálně využívá. DĚTSKÝ KLUB zajišťuje pestrou nabídku kroužků pro děti předškolního i školního věku.

Pořádají se zde mimořádné akce, např. dětský den, maškarní bál, narozeninové oslavy, rej čarodějnic, apod. Při vstupu do školičky nejsou na dítě žádné požadavky (nemusí být bez plen, nemusí se samo najíst, obléci apod.).

#### **Mája (Hloubětín - Kardašovská)**

Mája je rodinná školka, která disponuje 2 třídami s maximálním počtem 8 dětí na třídu. Školka je určena pro děti ve věku 2 – 7 let. Kolektiv mladých učitelů s 8letou praxí vzdělává děti vzdělávacím programem Začít spolu a zároveň využívá prvky Montessori pedagogiky s výukou anglického jazyka. Školka integruje také děti s odlišným mateřským jazykem a děti s handicapem.

#### **MAYA Hloubětín (Mochovská)**

Jesličky a školka MAYA jsou soukromé zařízení s kapacitou 12 dětí, celodenním a celoročním provozem. Přijímají děti od 6 měsíců v průběhu celého roku. O děti pečují zdravotní sestřička a pedagog. Vlastní prostor schválený všemi úřady přímo u stanice metra B Hloubětín.

#### **Smartfox (Jahodnice)**

Jesle jsou součástí školky SMARTFOX, která je umístěna v klidné příměstské lokalitě s dostatkem zeleně. Díky tematicky laděné fasádě je na první pohled poznat, k čemu budova slouží. V jesličkové třídě jsou děti od 12ti měsíců do dvou let. O děti pečuje učitelka/zdravotní sestra, která se stará o správný fyzický i psychický vývoj dětí. Program je obohacen o prvky Montessori pedagogiky.



## 6.2. Mateřské školy

Na území MČ Praha 14 se nachází celkem 10 mateřských škol zřízených samosprávou s celkovou souhrnnou kapacitou 1 588 dětí. Ve školním roce 2018/19 školky navštěvovalo celkem 1 520 dětí. Všichni zájemci byli přijati.

**Tab. č. 45 Kapacita MŠ v MČ Praha 14 – MŠ zřízené samosprávou**

Lokalita	MŠ	Rejstříková kapacita	Počet dětí v MŠ ve školním roce 2018/19	Odmítnuto zájemců 2018/19
Černý Most	MŠ Korálek	224	218	0
	MŠ Obláček	222	203	0
	MŠ Sluníčko	112	112	0
	MŠ Vybíralova 968	280	259	0
	MŠ Paculova 1115	112	110	0
	<b>Celkem</b>	<b>950</b>	<b>902</b>	<b>0</b>
Hloubětín	MŠ Chvaletická 917	124	117	0
	MŠ Zelenečská 500	157	144	0
	MŠ Štolmířská 602	112	112	0
	<b>Celkem</b>	<b>393</b>	<b>373</b>	<b>0</b>
Hostavice + Kyje	MŠ Jahodnice	133	133	0
	MŠ Hostavice	112	112	0
	<b>Celkem</b>	<b>245</b>	<b>245</b>	<b>0</b>
<b>Celkem</b>		<b>1 588</b>	<b>1 520</b>	<b>0</b>

Zdroj: Databáze MŠMT, MČ, červen 2019

V MČ Praha 14 se zároveň nachází několik soukromých mateřských školek s celkovou kapacitou 220 dětí. Nejvíce soukromých MŠ působí v Hloubětíně a v Hostavicích a Kyjích.

**Tab. č. 46 Kapacita MŠ v MČ Praha 14 – soukromé MŠ**

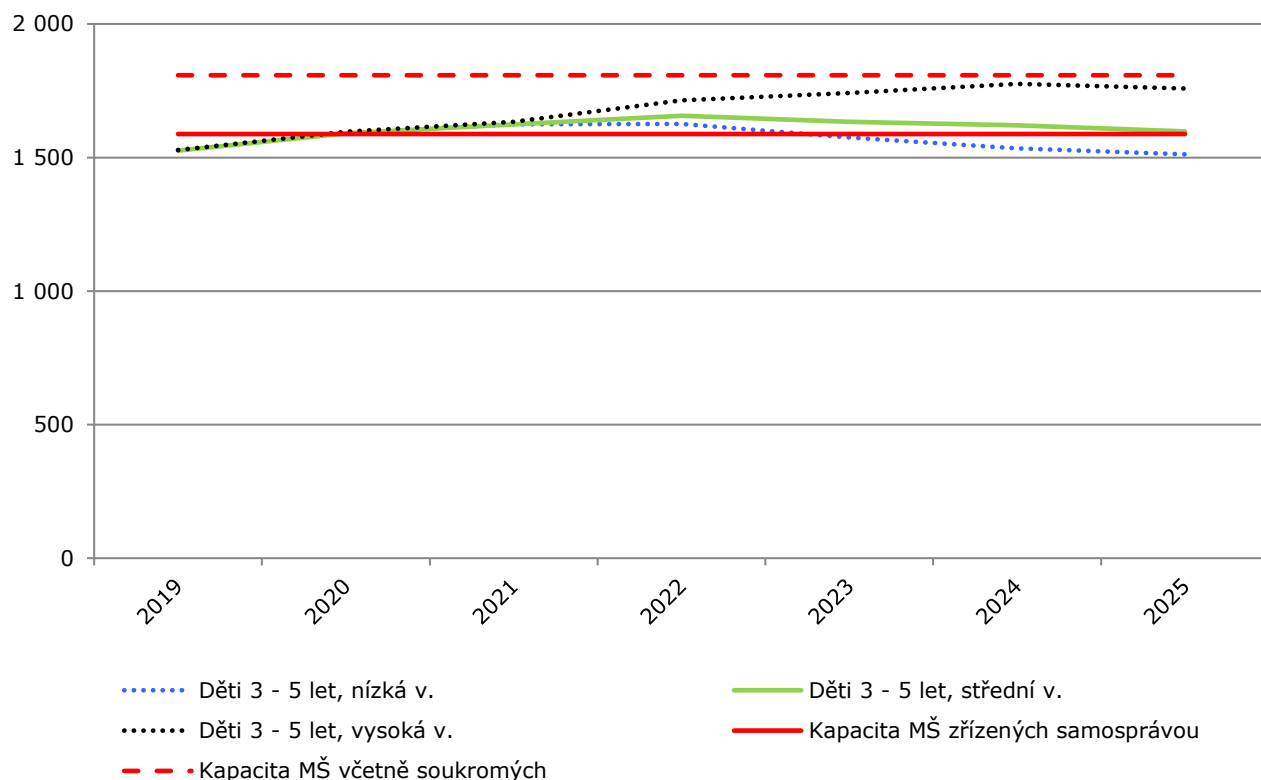
Lokalita	MŠ	Rejstříková kapacita
<b>Černý Most</b>	<b>Soukromá MŠ Jahoda</b>	<b>34</b>
<b>Hloubětín</b>	<b>MŠ Nademlejská s.r.o.</b>	42
	<b>Soukromá MŠ Mája s.r.o.</b>	15
	<b>MAYA</b>	12
	<b>Celkem</b>	<b>69</b>
<b>Hostavice + Kyje</b>	<b>MŠ Domeček s.r.o.</b>	42
	<b>Školička Jahodnice</b>	15
	<b>Smartfox</b>	10
	<b>Celkem</b>	<b>67</b>
<b>Hutě</b>	<b>MŠ Be Happy s.r.o.</b>	<b>50</b>
<b>Celkem soukromé MŠ</b>		<b>220</b>

Zdroj: Databáze MŠMT, MČ, červen 2019

Z předchozích analýz pro MČ Praha 14 vyplývá, že zájem o návštěvu MŠ se prakticky rovná počtu dětí ve věku 3 – 5 let s trvalým pobytem na daném území.

Počet dětí ve věku 3 – 5 let v příštích letech mírně poroste ze současných 1 530 dětí až na cca 1 650 dětí v roce 2022. Vezmeme-li v úvahu pouze kapacitu MŠ zřízených samosprávou, kapacita může být mírně nedostačující a v roce 2022 by mohlo chybět cca 60 míst. Porovnáme-li počet dětí v předškolním věku s celkovou kapacitou, jež zahrnuje i soukromé MŠ, je tato kapacita dostačující po celé sledované období.

**Graf č. 21 Odhadovaný počet dětí v MŠ\***



Zdroj: Výzkumy Soukup ; \* index návštěvnosti: 100 % dětí ve věku 3 – 5 let

## Porovnání kapacity MŠ a počtu tří až pětiletých dětí v lokalitách

Z porovnání kapacit MŠ a počtu zájemců v jednotlivých lokalitách je patrné, že v Černém Mostě a Hloubětíně jsou kapacity pro místní děti více než dostačující. V Hostavicích, Kyjích a Hutích (zde nejvíce) jsou kapacity nedostatečné a zdejší děti zřejmě navštěvují MŠ v Černém Mostě či Hloubětíně.

**Tab. č. 47 Kapacity MŠ ve spádovém území**

	Kapacita MŠ – zřízených samosprávou	Kapacita MŠ včetně soukromých	Počet zájemců 2020	Počet zájemců 2022	Počet zájemců 2024
<b>Černý Most</b>	950	984	703	759	760
<b>Hloubětín</b>	393	462	315	341	341
<b>Hostavice + Kyje</b>	245	312	384	345	310
<b>Hutě</b>	0	50	189	211	211
<b>Celkem</b>	<b>1 588</b>	<b>1 808</b>	<b>1 590</b>	<b>1 656</b>	<b>1 621</b>

*Zdroj: Databáze MŠMT, zástupci MČ, výpočet Výzkumy Soukup*

*Zájemci = 3 – 5 leté děti s indexem návštěvnosti 100 %*

### 6.3. Základní školy – kapacity, využitelnost

Na území MČ Praha 14 se nachází celkem 6 ZŠ zřízených samosprávou. Aktuální rejstříková kapacita dosahuje 4 228 žáků, ovšem část školy ZŠ Bratří Venclíků je pronajata soukromému gymnáziu. Ve školním roce 2018/19 školy navštěvovalo v součtu 3 217 žáků. MČ Praha 14 plánuje navýšení kapacit o 248 žáků.

**Tab. č. 48 Kapacita a počty žáků ZŠ – zřízené samosprávou**

		Rejstříková kapacita (bez pronájmů)	Počet žáků školní rok 2018/19
Černý Most	ZŠ Bratří Venclíků	830 (570)	543
	ZŠ Generála Janouška	800	532
	ZŠ Vybíralova	800	635
	<b>Celkem</b>	<b>2 430 (2 170)</b>	<b>1 710</b>
Hloubětín	ZŠ Hloubětínská	500	445
	ZŠ Chvaletická	868	716
	<b>Celkem</b>	<b>1 368</b>	<b>1 116</b>
Hostavice + Kyje	ZŠ Šimanovská	430	346
<b>Celkem teoretická kapacita</b>		<b>4 228 (3 968)</b>	<b>3 217</b>

Zdroj: Databáze MŠMT, zástupci obcí

Počítat s rejstříkovými kapacitami je ve většině případů zavádějící. Dle ředitelů škol je možné zaplnit kapacity maximálně na 80 – 90 %. Odečteme-li 15 % z kapacit, získáme reálnější pohled. ZŠ na území MČ Praha 14 může po rozšíření navštěvovat **reálně max. 3 400 žáků**. S touto hodnotou budeme dále počítat.

**Tab. č. 49 Kapacita a počty žáků ZŠ – zřízené samosprávou**

	Rejstříková	Rejstříková bez pronájmů	Odpčet (-15 %)	Odhad reálných kapacit po rozšíření
Černý Most	2 430	2 170	-326	1 845
Hloubětín	1 368	1 368	-205	1 163
Hostavice + Kyje	430	430	-65	366
Hutě	0	0	0	0
<b>MČ Praha 14 celkem</b>	<b>4 228</b>	<b>3 968</b>	<b>-595</b>	<b>3 373</b>

Zdroj: Odhad Výzkumy Soukup

## Porovnání kapacity ZŠ a počtu dětí

V MČ mělo v posledních dvou letech přihlášeno trvalé bydliště v průměru 2 413 dětí ve věku 6 - 10 let. Průměrný počet žáků na prvním stupni činil 1 975. Znamená to, že počet žáků na prvním stupni místní ZŠ představuje 82 % z celkového počtu dětí ve věku 6 - 10 let s hlášeným trvalým pobytem v MČ (index návštěvnosti).

Druhý stupeň za poslední 2 školní roky navštěvovalo průměrně 1 158 dětí. V MČ žije 1 725 dětí ve věku 11 - 14 let. Index návštěvnosti druhého stupně je tedy 67 %, nicméně v čase roste.

Průměrná naplněnost kmenových tříd ve školním roce 2018/19 činila na prvním stupni 24,0 žáků na třídu a 22,9 žáků na třídu na druhém stupni.

**Tab. č. 50 Porovnání počtu žáků a počtu dětí s hlášeným pobytem, průměr za léta 2017 - 2018**

	1. ročník (6 let)	1. stupeň (6 - 10 let)	6. ročník (11 let)	2. stupeň (11 - 14 let)
<b>Počet žáků v místní ZŠ</b>	410	1 975	351	1 158
<b>Počet dětí žijících v MČ</b>	475	2 413	470	1 725
<b>% dětí navštěvujících místní ZŠ</b>	86 %	82 %	75 %	67 %
<b>Průměrný počet žáků na třídu, 2018/19 *</b>	24,1	24,0	23,1	22,9

Zdroj: Zástupci MČ, Výzkumy Soukup

## Parametry plánování kapacity ZŠ

Na základě zjištěných informací o situaci v ZŠ stanovíme tři varianty parametrů. Střední varianta počítá, že místní ZŠ bude v první třídě navštěvovat mírně vyšší podíl dětí (index návštěvnosti) jako doposud, tedy 90 % dětí s hlášeným trvalým pobytem ve spádovém území. Index návštěvnosti šestých tříd byl stanoven na 75 %.

**Tab. č. 51 Parametry plánování kapacity ZŠ - index návštěvnosti**

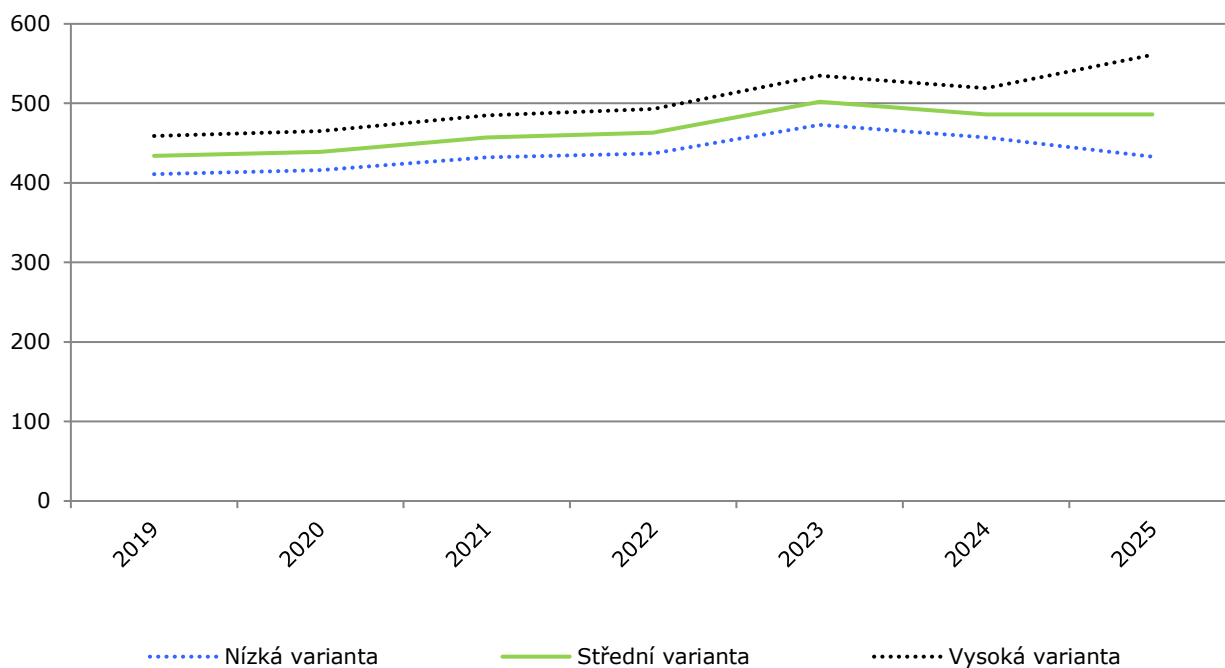
	<b>1. třída (6 let)</b>	<b>6. třída (11 let)</b>
<b>% dětí navštěvujících místní ZŠ – vysoká varianta</b>	95 %	80 %
<b>% dětí navštěvujících místní ZŠ – střední varianta</b>	<b>90 %</b>	<b>75 %</b>
<b>% dětí navštěvujících místní ZŠ – nízká varianta</b>	85 %	70 %

Zdroj: Výzkumy Soukup

## Počet žáků prvních tříd v celé MČ

Pokud by do místních ZŠ nastupovalo v první třídě 90 % z celkového počtu šestiletých dětí s pobytem hlášeným v MČ, jejich počet mírně poroste až na cca 500 dětí v roce 2025.

**Graf č. 22 Odhadovaný počet žáků v prvních třídách\***



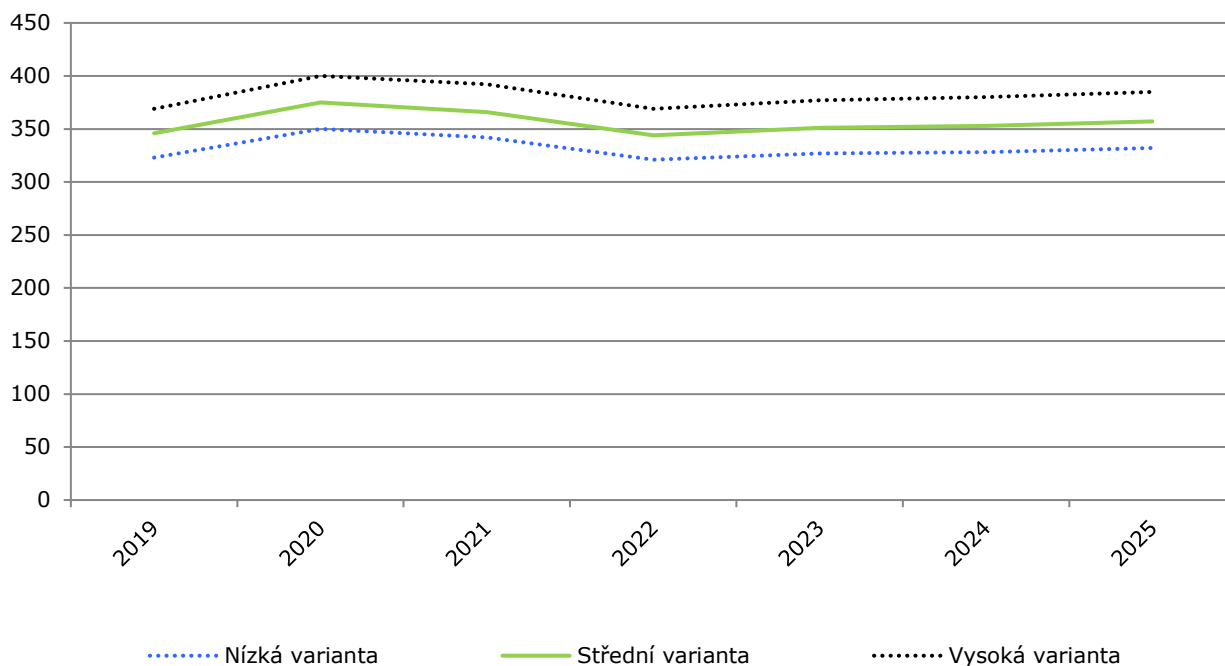
Zdroj: Výzkumy Soukup ; \* odhad počtu žáků s indexy návštěvnosti z počtu šestiletých dětí: 85 % nízká varianta, 90 % střední varianta a 95 % vysoká varianta



## Počet žáků šestých tříd v celé MČ

Pokud bude do šesté třídy chodit cca 75 % všech jedenáctiletých dětí žijících v MČ (ve střední variantě), počet žáků šestých tříd se bude až do roku 2025 pohybovat okolo 350 - 370.

**Graf č. 23 Odhadovaný počet žáků v šestých třídách\***



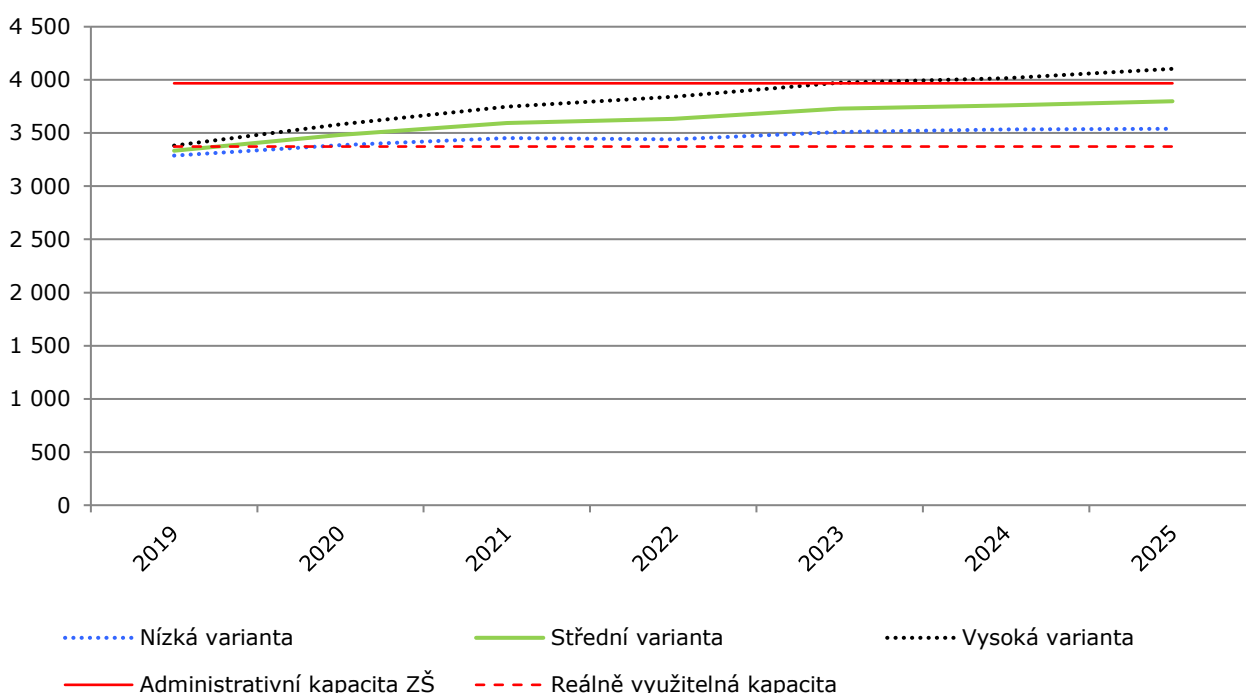
Zdroj: Výzkumy Soukup ; \* odhad počtu žáků s indexy návštěvnosti z počtu jedenáctiletých dětí: 70 % nízká varianta, 75 % střední varianta a 80 % vysoká varianta

## Počet žáků celkem v MČ Praha 14

Pokud bude v budoucnu do první třídy nastupovat 90 % šestiletých dětí a zároveň bude do šesté třídy chodit 75 % žáků, celkový počet žáků poroste po celé sledované období až na cca 3 800 žáků v roce 2025.

Porovnáme-li celkový počet žáků ZŠ s reálně využitelnou kapacitou po rozšíření (85 % kapacit), očekáváme, že do budoucna mohou chybět místa v ZŠ. Chybět může až 400 míst.

**Graf č. 24 Odhadovaný počet žáků základních škol\* a kapacita ZŠ\*\***



Zdroj: výpočet Výzkumy Soukup; \* index návštěvnosti prvních tříd: 85 / 90 / 95 % ; index návštěvnosti šestých tříd 70 / 70 / 80 %; \*\* Rejstříková kapacita po odečtení gymnázia a -15 %.

## Porovnání kapacity ZŠ a odhadovaného počtu žáků v lokalitách

Z porovnání kapacit ZŠ a počtu zájemců v jednotlivých lokalitách je patrné, že v Černém Mostě a Hloubětíně jsou kapacity pro místní děti více než dostačující. V Hostavicích, Kyjích a Hutích (zde nejvíce) jsou kapacity nedostatečné a zdejší děti zřejmě navštěvují ZŠ v Černém Mostě či Hloubětíně.

**Tab. č. 52 Kapacity ZŠ ve spádovém území**

	Reálně využitelné kapacity	Počet zájemců 2020	Počet zájemců 2022	Počet zájemců 2024
<b>Černý Most</b>	<b>1 845</b>	1 713	1 656	1 677
<b>Hloubětín</b>	<b>1 163</b>	732	759	776
<b>Hostavice + Kyje</b>	<b>366</b>	755	816	841
<b>Hutě</b>	<b>0</b>	362	396	431
<b>Celkem</b>	<b>3 373</b>	<b>3 561</b>	<b>3 627</b>	<b>3 725</b>

Zdroj: Databáze MŠMT, zástupci MČ, výpočet Výzkumy Soukup

Zájemci = index návštěvnosti prvního stupně 90 % a druhého 75 %

## 6.4. Střední školy

V MČ Praha 14 působí celkem 6 středních škol. Kapacitně největší je Střední odborné učiliště gastronomie a podnikání.

**Tab. č. 53 Přehled středních škol**

Lokalita	Název SŠ	Rejstříková kapacita
Černý Most	Soukromá střední odborná škola START, s.r.o.	180
	Soukromé gymnázium ARCUS PRAHA 9, s.r.o.	492
	Detašované pracoviště Gymnázia Praha 9 Chodovická v objektu v ZŠ Vybíralova	<b>452*</b>
Hloubětín	Soukromá střední škola cestovního ruchu ARCUS, s.r.o.	200
	Střední zahradnická škola a Střední odborné učiliště, s. r. o.	<b>240</b>
Hutě	Střední odborné učiliště gastronomie a podnikání	930

Zdroj: Databáze MŠMT, zástupci MČ

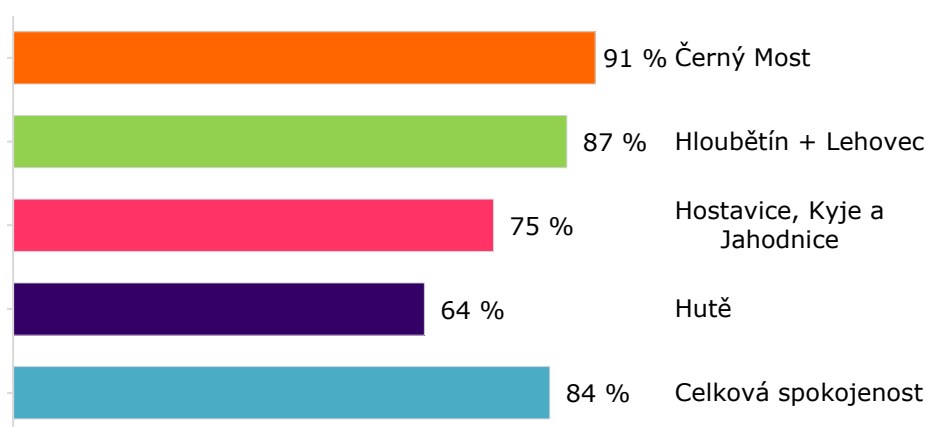
\* kapacita je souhrnná za celé Gymnázium

## 6.5. Spokojenost obyvatel s kapacitou a kvalitou školských zařízení

V rámci průzkumu spokojenosti a potřeb obyvatel MČ Praha 14 jsme mimo jiné zjišťovali spokojenost obyvatel s předškolním vzděláváním. Následující analýzy se týkají jen těch respondentů, kteří mají děti v předškolním/školním věku a mohli tak relevantně situaci zhodnotit.

Celková průměrná spokojenost s předškolním vzděláváním byla 84 %, předškolní vzdělávání tak patřilo mezi nadprůměrně hodnocené aspekty. Nejméně spokojeni byli obyvatelé Hutí. Naopak nejspokojenější byli obyvatelé Černého Mostu a Hloubětína a Lehovce. Spokojenost kopíruje reálné rozložení školek a kapacitní situaci v jednotlivých lokalitách.

**Graf 1: Spokojenost s předškolním vzděláváním dle lokalit**



Zdroj: Průzkum mezi obyvateli (2019), n=308

### POZITIVNÍ SPONTÁNNÍ VÝROKY

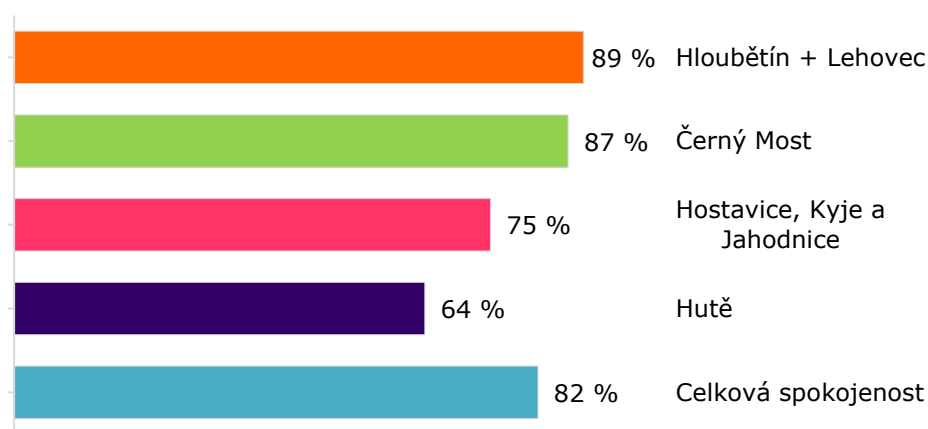
Školky (2x); Dostupnost školky; Školka je blízko; Slušná školka; Školka;

### NEGATIVNÍ SPONTÁNNÍ VÝROKY

Není školka, je až na Rajské zahradě, je plná; Není blízko školka, slíbili to!; Nedostatek míst ve školce; Nejsou místa v mateřské škole;

Celková průměrná spokojenost se základním vzděláváním byla 82 %, základní vzdělávání tak podobně jako to předškolní patřilo mezi nadprůměrně hodnocené aspekty. Nejméně spokojeni byli obyvatelé Hutí. Naopak nejspokojenější byli obyvatelé Hloubětína, Lehovce a Černého Mostu. I v případě ZŠ spokojenost do značné míry kopíruje dostupnost škol a kapacitní zajištění v jednotlivých lokalitách (v Hutích, Hostavici a Jahodnici ZŠ není a v Kyjích stačí pouze pro Kyjské).

**Graf 2: Spokojenost se základním vzděláváním dle lokalit**



Zdroj: Průzkum mezi obyvateli (2019), n=308

### POZITIVNÍ SPONTÁNNÍ VÝROKY

Školy (2x); Škola (2x); Dostatek škol; Školy v místě; Dostupnost školy; Škola hned naproti domu; Dostupnost ZŠ; Základní škola blízko;

### NEGATIVNÍ SPONTÁNNÍ VÝROKY

Zrušena základní škola Pilsko; Škola v Mochovské ulici nevyužita naplno; Do budoucna chybí škola; Nejsou místa v základní škole;

## 7. Sociální péče

### 7.1. Zařízení sociálních služeb

Na území MČ Praha 14 působí následující zařízení sociálních služeb. Konkrétní informace o každém zařízení včetně kapacity (je-li známa), naleznete v následující tabulce.

Obyvatelé MČ Praha 14 zároveň mohou využívat azylové domy, domovy na půl cesty, domovy se zvláštním režimem a denní stacionáře, které se nacházejí mimo území MČ, ale mají celoměstskou působnost a neznáme konkrétní kapacity připadající jen na MČ Praha 14.

**Tab. č. 54 Zařízení sociálních služeb využívané obyvateli spádového území**

Zařízení	Druh sociální služby	Kapacita v:	Kapacita pro MČ P14	Poznámka
Asistence, o. p. s.	osobní asistence	úvazky	1,3	
A DOMA z. s.	osobní asistence	úvazky	n/a	Celé zařízení 15,6 úv.
Diakonie Církve bratrské	osobní asistence	úvazky	0,5	
Fosa o.p.s.	osobní asistence	úvazky	0,1	
HEWER z.s.	osobní asistence	úvazky	1,6	
Národní ústav pro autismus z.ú.	osobní asistence	úvazky	n/a	
PROSAZ, z.ú.	osobní asistence	úvazky	0,3	
Hornomlýnská o.p.s.	osobní asistence	úvazky	0,3	
OS ČČK Praha 9	pečovatelská služba	úvazky	16,0	
Sdružení na pomoc dětem s handicapem z.ú.	centrum denních služeb	úvazky	1	
Diakonie Církve bratrské	centrum denních služeb	úvazky	0,35	
Společnost DUHA	centrum denních služeb	úvazky	n/a	Celé zařízení 15,2 úv.
Jahoda z.ú.	nízkoprahové zařízení pro děti a mládež	úvazky	3,4	
Jahoda z.ú.	nízkoprahové zařízení pro děti a mládež	úvazky	2,8	

Zařízení	Druh sociální služby	Kapacita v:	Kapacita pro MČ P14	Poznámka
Neposedá z.ú.	nízkoprahové zařízení pro děti a mládež	úvazky	3,28	
Sdružení na pomoc dětem s handicapem z.ú.	nízkoprahové zařízení pro děti a mládež	úvazky	3,8	
Sociální služby Běchovice	odlehčovací služby	lůžka	n/a	Celkově 10 lůžek, celoměstská působnost
Sdružení na pomoc dětem s handicapem z.ú.	sociálně aktivizační služby pro rodiny s dětmi	úvazky	2,4	
LATA - programy pro mládež a rodinu, z. ú.	sociálně aktivizační služby pro rodiny s dětmi	úvazky	n/a	Celé zařízení 1 úvazek
STŘEP - České centrum pro sanaci rodiny z.ú.	sociálně aktivizační služby pro rodiny s dětmi	úvazky	n/a	Celé zařízení 6 úvazků
Unie ROSKA - reg- org- ROSKA PRAHA z.p.s	sociální rehabilitace	úvazky	0,16	
DOM - Dům otevřených možností o.p.s.	sociální rehabilitace	úvazky	n/a	Celé zařízení 2,8 úv.
Dům tří přání z.ú.	sociální rehabilitace	úvazky	n/a	
Fokus Praha z.ú.	sociální rehabilitace	úvazky	n/a	Celé zařízení 9,2 úv.
Fosa o.p.s.	sociální rehabilitace	úvazky	0,28	
Pestrá o.p.s.	sociální rehabilitace	úvazky	n/a	Celé zařízení 1,25 úv.
Tichý svět o.p.s.	sociální rehabilitace	úvazky	n/a	
Jahoda z.ú.	terénní programy	úvazky	3,15	
Neposedá z.ú.	terénní programy	úvazky	2,77	
OS ČČK Praha 9	domov pro seniory	lůžka	30-38	

Zdroj: zástupci MČ; n/a – neznáme kapacitu připadající na MČ Praha 14





## 7.2. Využití sociálních služeb dle preferencí obyvatel

Potřebu sociálních služeb lze nepřímo odhadnout z příspěvku na péči (PnP). Ten je určen osobám, které z důvodu dlouhodobě nepříznivého zdravotního stavu potřebují pomoc jiné fyzické osoby při zvládnání základních životních potřeb v rozsahu stanoveném stupněm závislosti podle zákona o sociálních službách. Z PnP pak mohou tyto osoby hradit sociální péči<sup>3</sup>. Při odhadování budoucího počtu osob vyžadujících pomoc vycházíme z počtu pobíratelů PnP dle pohlaví a věku za MČ Praha 14 z roku 2018.

V minulém roce pobíralo v MČ Praha 14 příspěvek na péči průměrně 1 129 osob. Počet PnP na tisíc obyvatel byl 23,8, což je obdobné jako v celém hlavním městě a nižší ve srovnání s průměrem za celou ČR.

**Tab. č. 55 Průměrný měsíční počet vyplacených PnP, 2018**

Lokalita	Příspěvek na péči	Celkem příspěvků na tisíc obyvatel
MČ Praha 14	1 129	23,8
Hlavní město Praha	30 625	23,4
ČR	358 223	33,6

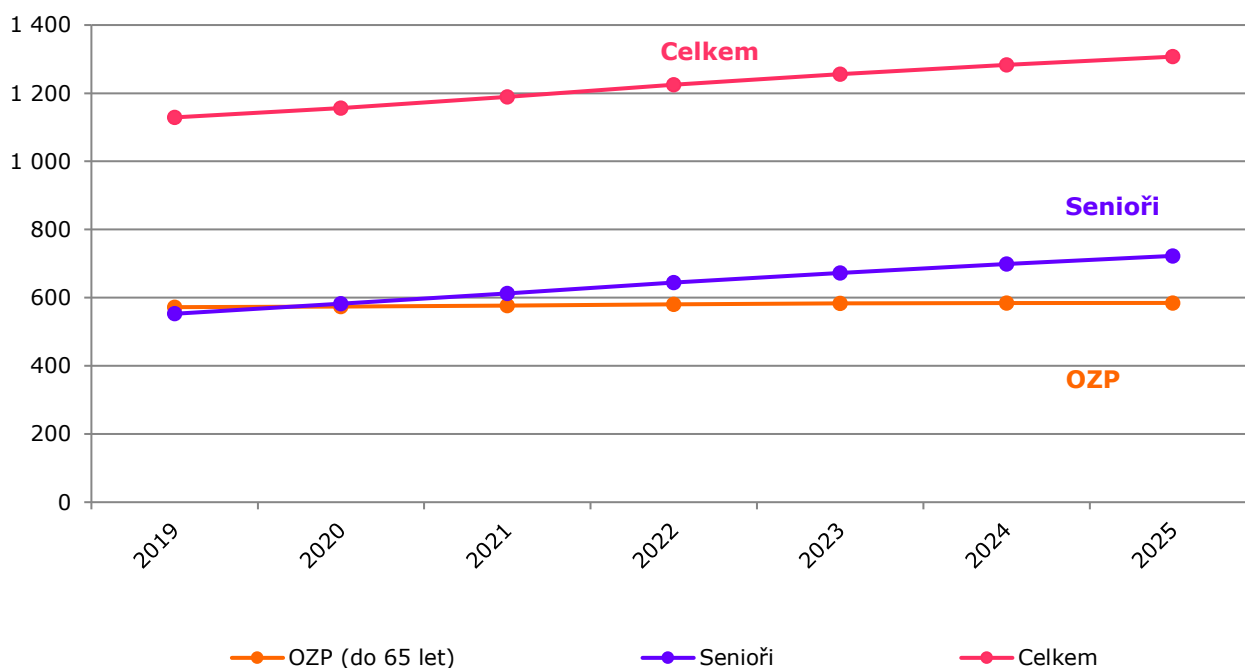
Zdroj: Ministerstvo práce a sociálních věcí

---

<sup>3</sup> Na PnP mají nárok osoby, které z důvodu zdravotního stavu potřebují pomoc jiné fyzické osoby při zvládnání životních potřeb dle stupně závislosti. Tyto stupně závislosti se hodnotí podle počtu základních životních potřeb, které tato osoba není schopna bez cizí pomoci zvládat (např. mobilita, orientace, komunikace, stravování, oblékání...).

Do budoucna lze očekávat, že počet osob vyžadujících pomoc při sebeobsluze, respektive příjemců PnP, vzroste, a to ze stávajících 1 129 na cca 1 310 v roce 2025 (+16 %). Nárůst bude způsoben především stárnutím obyvatelstva. Počet OZP se bude nadále pohybovat okolo 600.

**Graf č. 25 Odhad počtu osob potřebujících pomoc při sebeobsluze, MČ Praha 14, střední varianta**



Zdroj: ČSÚ, autor studie

**Poznámka:**

Přes určitá omezení, jež jsou vlastní uvedeným odhadům, lze učinit závěr, že **poptávka po sociálních službách zaměřených na seniory se v příštích letech mírně zvýší.**

### 7.3. Normativy kapacit sociálních služeb

Při plánování kapacit sociálních služeb v MČ Praha 14 vycházíme z „normativů“ vypočítaných z kapacity základní sítě sociálních služeb ve čtyřech krajích (Praha, Středočeský, Ústecký a Moravskoslezský). U služeb zaměřených na seniory a OZP započítáváme počty lůžek v případě pobytových forem, respektive počty úvazků u terénních a ambulantních forem. Pro přepočítání kapacity jsme zprůměrovali na 1 000 příjemců příspěvků na péči. U služeb pro ostatní cílové skupiny počítáme s průměrem na 10 000 obyvatel. Výsledné číslo tak udává relativní průměrné kapacity sociálních služeb ve čtyřech krajích. Všechny výpočty budoucího vývoje vychází ze střední varianty demografické prognózy.

#### Poznámka:

Za jednoznačně nejlepší formu plánování kapacit, dostupnosti a kvality sociálních služeb považujeme tzv. **komunitní plánování sociálních služeb**. Jakékoliv koeficienty přepočtené na celostátní úroveň nemusí odpovídat situaci v MČ. Níže uvedené počty jsou proto určeny jako podklad pro diskuzi při komunitním plánování.

## **Přepočet kapacit sociálních služeb na obyvatele MČ Praha 14 – cílová skupina senioři a OZP, pobytová forma**

V případě sociálních služeb určených primárně seniorům a OZP vycházíme z počtu příjemců PnP, kterých bylo v MČ Praha 14 celkem 1 129. Odhad potřebné kapacity pak počítáme jako průměr kapacit za čtyři kraje. Z analýzy vyplývá, že na 1 000 osob pobírajících příspěvek na péči ve čtyřech krajích ČR připadá v průměru 33,6 lůžek v domovech pro OZP.

Na MČ Praha 14 se 1 129 příjemci PnP v roce 2019 by pak modelově mělo připadat průměrně 38 lůžek. Přepočtené kapacity domovů pro seniory by aktuálně měly dle normativů dosahovat 122 lůžek, v domovech se zvláštním režimem by mělo být 48 lůžek.

S nárůstem počtu seniorů poroste do budoucna i potřebná kapacita sociálních služeb.

**Tab. č. 56 Senioři a OZP: potřebné - průměrné kapacity, pobytová forma**

Soc. služba	Aktuální kapacity	Průměrná kapacita přepočtená na MČ Praha 14		
		2019	2022	2025
<b>Domovy pro osoby se zdravotním postižením</b>	0	37,9	41,1	43,9
<b>Domovy pro seniory</b>	30 až 38	121,9	132,3	141,1
<b>Domovy se zvláštním režimem</b>	n/a	48,0	52,1	55,6
<b>Odlehčovací služby</b>	10 <i>(celoměstská působnost)</i>	8,2	8,9	9,5
<b>Sociální rehabilitace</b>	0	0,3	0,3	0,3
<b>Sociální služby poskytované ve zdrav. zařízeních lůžkové péče</b>	0	5,4	5,8	6,2
<b>Týdenní stacionáře</b>	0	2,5	2,7	2,9

*Zdroj: Výpočet autor studie; n/a - domovy se zvláštním režimem s celoměstskou působností, neznáme přesnou kapacitu připadající na MČ Praha 14*

## **Přepočet kapacit sociálních služeb na obyvatele MČ Praha 14 – cílová skupina senioři a OZP, ambulantní / terénní forma**

Podle normativů připadá na věkovou strukturu obyvatel MČ Praha 14 průměrně 18,6 pracovních úvazků přímé péče pečovatelské služby, 5,8 úvazků v denních stacionářích či 5,6 úvazků v osobní asistenci.

**Tab. č. 57 Senioři a OZP: potřebné – průměrné kapacity, ambulantní / terénní forma**

Soc. služba	Aktuální kapacity	Průměrná kapacita přepočtená na MČ Praha 14		
		2019	2022	2025
Centra denních služeb	1,35+	1,0	1,1	1,2
Denní stacionáře	n/a	5,8	6,3	6,7
Odlehčovací služby	0	2,4	2,6	2,8
Osobní asistence	4,1+	5,6	6,1	6,5
Pečovatelská služba	16	18,6	20,2	21,5
Průvodcovské a předčitatelské služby	0	0,1	0,1	0,1
Sociálně aktivizační služby pro seniory a OZP	0	1,2	1,3	1,4
Sociálně terapeutické dílny	0	2,9	3,1	3,3
Sociální rehabilitace	0,5+	3,8	4,1	4,4
Tísňová péče	0	0,3	0,3	0,4

*Zdroj: Výpočet autor studie; + znamená, že v rámci daného druhu sociální služby zde také působí zařízení, u nichž neznáme kapacitu připadající na MČ Praha 14, a tudíž nejsou v celkové kapacitě sociální služby započtena; n/a – denní stacionáře s celoměstskou působností, neznáme přesnou kapacitu připadající na MČ Praha 14*

### **Shrnutí senioři a OZP:**

V MČ Praha 14 jsou z pobytových zařízení potřebné zejména domovy pro seniory, domovy pro OZP a domovy se zvláštním režimem. Domovy pro seniory a domovy pro OZP jsou podprůměrně zastoupeny.

Z terénních a ambulantních forem je potřebná zejména pečovatelská služba, denní stacionáře a osobní asistence.

## Přepočet kapacit sociálních služeb na obyvatele MČ Praha 14 – děti a mladiství

V případě sociálních služeb určených pro děti a mladistvé přepočítáváme kapacity na 1 000 dětí ve věku 0 – 7 let v případě rané péče, 6 – 26 let u nízkoprahových zařízení, respektive 18 – 26 let pro domy na půl cesty.

Z normativů lze odhadnout, že pro potřeby obyvatel MČ Praha 14 je průměrná přepočítaná potřeba 4,5 úvazku pro nízkoprahová zařízení pro děti a mládež.

**Tab. č. 58 Sociální služby pro děti a mladistvé: potřebné – průměrné kapacity**

Soc. služba + ukazatel	Aktuální kapacity	Průměrná kapacita přepočtená na MČ Praha 14		
		2019	2022	2025
Domy na půl cesty (lůžka, věk 18 – 26 let)	n/a	1,8	1,7	1,7
Nízkoprahová zař. pro děti a mládež (úvazky, věk 6 – 26 let)	13,3	4,5	4,5	4,7
Raná péče (úvazky, věk 0 – 7 let)	0	0,6	0,7	0,7

Zdroj: Výpočet autor studie

### Poznámka:

Nízkoprahová zařízení jsou specifickým druhem sociálních služeb. Buď jsou v lokalitě potřeba, nebo nejsou. Záleží na výskytu sociálních problémů. A v případě MČ Praha 14 víme, že se jedná o území s několika sociálně vyloučenými lokalitami či o území s nadprůměrným počtem osob pobírajících dávky hmotné nouze. Celorepublikový průměr je tedy zavádějící a nízkoprahová zařízení zde evidentně potřeba jsou.

## **Přepočet kapacit sociálních služeb na obyvatele MČ Praha 14 – ostatní věkové skupiny, pobytová forma**

V případě sociálních služeb určených ostatním cílovým skupinám přepočítáváme kapacity na 10 000 obyvatel s trvalým pobytem v regionu. V MČ Praha 14 žije 47,3 tis. osob.

Z normativů lze odhadnout, že pro potřeby obyvatel MČ Praha 14 je průměrná přepočtená potřeba 38 lůžek v azylových domech a 18 lůžek ve chráněném bydlení.

Vzhledem k tomu, že celkový počet obyvatel bude v budoucnu růst, bude se zvyšovat rovněž poptávka po daných sociálních službách. Poptávka se může změnit i z důvodů nesouvisejících s demografií (např. nárůst drogově závislých, prostituce, bezdomovectví...)

**Tab. č. 59 Ostatní cílové skupiny: potřebné - průměrné kapacity – pobytová forma**

Soc. služba	Aktuální kapacity	Průměrná kapacita přepočtená na MČ Praha 14		
		2019	2022	2025
Azylové domy	n/a	37,4	38,5	39,1
Chráněné bydlení	0	17,9	18,4	18,7
Krizová pomoc	0	0,5	0,6	0,6
Noclehárny	0	4,8	5,0	5,0
Služby následné péče	0	1,0	1,0	1,0

Zdroj: Výpočet autor studie; n/a – azylové domy s celoměstskou působností, neznáme přesnou kapacitu připadající na MČ Praha 14

## Přepočet kapacit sociálních služeb na obyvatele MČ Praha 14 – ostatní cílové skupiny, ambulantní / terénní forma

Dle normativů vychází, že na velikost MČ Praha 14 by mělo průměrně připadat 5,2 pracovních úvazků v odborném sociálním poradenství, 3,9 úvazků v sociálně aktivizačních službách pro rodiny s dětmi a 4 úvazky v terénních programech.

**Tab. č. 60 Ostatní cílové skupiny: potřebné - průměrné kapacity – ambulantní / terénní forma**

Soc. služba	Aktuální kapacity	Průměrná kapacita přepočtená na MČ Praha 14		
		2019	2022	2025
Intervenční centra	0	0,3	0,3	0,3
Kontaktní centra	0	1,1	1,1	1,2
Krizová pomoc	0	0,5	0,5	0,5
Nízkoprahová denní centra	0	1,3	1,4	1,4
Odborné sociální poradenství	0	5,2	5,4	5,5
Podpora samostatného bydlení	0	1,0	1,0	1,1
Služby následné péče	0	0,4	0,4	0,4
Sociálně aktivizační služby pro rodiny s dětmi	2,4+	3,9	4,1	4,1
Telefonická krizová pomoc	0	0,6	0,6	0,6
Terapeutické komunity	0	0,6	0,6	0,6
Terénní programy	5,9	4,0	4,1	4,1
Tlumočnické služby	0	0,4	0,5	0,5

Zdroj: Výpočet autor studie; + znamená, že v rámci daného druhu sociální služby zde také působí zařízení, u nichž neznáme kapacitu připadající na MČ Praha 14 a tudíž nejsou v celkové kapacitě sociální služby započtena

### Shrnutí ostatní cílové skupiny:

Z pobytových služeb se jeví jako nejvíce potřebné azylové domy a chráněné bydlení, které na území MČ Praha 14 nepůsobí. Co se týče ambulantních a terénních služeb, zdá se být nenaplněná potřeba v odborném sociálním poradenství, kontaktních centrech či nízkoprahových denních centrech.



## 8. Oblast bydlení

### 8.1. Pronájem, osobní vlastnictví, družstva, MČ, HMP, rodinné domy

V tabulkách níže je znázorněn domovní fond města Prahy a městské části Praha 14. V MČ Praha 14 se nachází cca 4 % z celkového bytového fondu hlavního města Prahy. Domovní fond města Prahy čítal v roce 2011 celkem 99 949 domů. Nejčastěji se jednalo o rodinné domy.

**Tab. č. 61 Domovní fond Praha, 2011**

		<b>Celkem</b>	<b>Rodinné domy</b>	<b>Bytové domy</b>	<b>Ostatní budovy</b>
<b>Domy úhrnem</b>		<b>99 949</b>	63 610	32 986	3 353
<b>Domy obydlené</b>		<b>92 927</b>	57 354	32 596	2 977
<b>Z toho podle vlastnictví domu</b>	<b>Fyzická osoba</b>	<b>61 920</b>	53 633	7 782	505
	<b>Obec, stát</b>	<b>5 105</b>	319	4 120	666
	<b>Bytové družstvo</b>	<b>5 372</b>	137	5 222	13
	<b>Spoluvlastnictví vlastníků bytů</b>	<b>10 899</b>	1414	9 429	56
<b>Z toho podle období výstavby nebo rekonstrukce domu</b>	<b>1919 a dříve</b>	<b>10 025</b>	3 499	6 171	355
	<b>1920-1970</b>	<b>38 822</b>	24 678	13 681	463
	<b>1971-1980</b>	<b>10 149</b>	6 489	3 493	167
	<b>1981-1990</b>	<b>8 517</b>	4 730	3 585	202
	<b>1991-2000</b>	<b>10 200</b>	7 759	2 136	305
	<b>2001-2011</b>	<b>10 720</b>	8 367	2 123	230

*Zdroj: Sčítání lidu, domů a bytů 2011*

V domovním fondu MČ Praha 14 bylo v roce 2011 celkem 3 975 domů. Většinu tvořily rodinné domy (cca 75 %), menší část (22 %) bytové domy a ve zbylých případech se jednalo o ostatní budovy. Přesto přes 80 % obyvatel bydlí v bytových domech. Drtivá většina rodinných domů byla ve vlastnictví fyzických osob. Bytové domy nejčastěji vlastnily obce či stát nebo spoluvlastnictví vlastníků bytů.

Nejvíce rodinných domů bylo postaveno či rekonstruováno v letech 1920 – 1970.

**Tab. č. 62 Domovní fond MČ Praha 14, 2011**

		Celkem	Rodinné domy	Bytové domy	Ostatní budovy
<b>Domy úhrnem</b>		<b>3 975</b>	3 006	880	89
<b>Domy obydlené</b>		<b>3 673</b>	2 719	878	76
<b>Z toho podle vlastnictví domu</b>	<b>Fyzická osoba</b>	<b>2 680</b>	2 602	63	15
	<b>Obec, stát</b>	<b>335</b>	9	305	21
	<b>Bytové družstvo</b>	<b>87</b>	0	87	0
	<b>Spoluvlastnictví vlastníků bytů</b>	<b>303</b>	57	245	1
<b>Z toho podle období výstavby nebo rekonstrukce domu</b>	<b>1919 a dříve</b>	<b>91</b>	82	6	3
	<b>1920-1970</b>	<b>1 456</b>	1 255	196	5
	<b>1971-1980</b>	<b>360</b>	292	63	5
	<b>1981-1990</b>	<b>394</b>	226	157	11
	<b>1991-2000</b>	<b>659</b>	356	290	13
	<b>2001-2011</b>	<b>584</b>	441	135	8

*Zdroj: Sčítání lidu, domů a bytů 2011*

Zatímco v hl. m. Praze je v průměru 13 % bytových domů ve vlastnictví státu, v MČ Praha 14 to je 35 %. V přepočtu na byty tak je v majetku obce / státu cca 30 % bytového fondu. Problém je, že naprostá většina bytů je v majetku Magistrátu, nikoliv městské části.

**Tab. č. 63 Podíl bytových domů ve vlastnictví obce, státu**

MČ	Bytových domů celkem	Ve vlastnictví obce / státu	% ve vlastnictví obce / státu
Praha 9	1 220	193	16 %
Praha 11	1 201	158	13 %
Praha 12	932	67	7 %
Praha 13	1 003	107	11 %
Praha 14	878	305	35 %
Praha 17	415	110	27 %
Praha 18	334	12	4 %
Hl. m. Praha	32 596	4 120	13 %

*Zdroj: Sčítání lidu, domů a bytů 2011*

V roce 2011 bydlelo v Praze 14 nejvíce lidí v nájemním bytě (37 %). V bytě v osobním vlastnictví žilo cca 27 % obyvatel Prahy 14.

**Tab. č. 64 Byty podle právního důvodu užívání a počtu obytných místností**

		Celkem	Rodinné domy	Bytové domy	Ostatní budovy
<b>Obydlené byty celkem</b>		<b>18 976</b>	3 305	15 580	91
<b>Z toho právní důvod užívání bytu</b>	<b>Ve vlastním domě</b>	<b>2 741</b>	2689	42	10
	<b>V osobním vlastnictví</b>	<b>5 182</b>	1	5 181	0
	<b>Nájemní</b>	<b>6 988</b>	122	6 829	337
	<b>Družstevní</b>	<b>1 897</b>	0	1 897	0
<b>Z toho s počtem obytných místností</b>	<b>1</b>	<b>1 341</b>	35	1 296	10
	<b>2</b>	<b>3 471</b>	187	3 274	10
	<b>3</b>	<b>4 430</b>	570	3 852	8
	<b>4</b>	<b>4 942</b>	820	4 112	10
	<b>5 a více</b>	<b>2 785</b>	1438	1 336	11

*Zdroj: Sčítání lidu, domů a bytů 2011*

## 8.2. Sociální bydlení

Pojem sociální bydlení je pro MČ Praha 14 v současnosti jedním z aktuálních témat. Této problematice se dokonce věnovalo mimořádné vydání časopisu Čtrnáctka z roku 2018, které obsahovalo mimo jiné i rozhovor s místostarostou. Cílem tohoto vydání bylo přiblížit občanům problematiku sociálního bydlení.

MČ Praha 14 realizovala s podporou Evropského sociálního fondu a Ministerstva práce a sociálních věcí projekt Pilotního ověření sociálního bydlení v Praze 14. V rámci projektu byla vypracována Koncepce sociálního bydlení, jejíž postupná realizace pomůže k efektivnějšímu řešení problémů v oblasti bezdomovectví, ztráty bydlení, ohrožení ztrátou bydlení a sociálně či zdravotně nevhodného bydlení.

**Program sociálního (dříve i „prostupného“) bydlení** je souhrnným označením sociální práce s klienty, kteří z nejrůznějších příčin přišli o bydlení, případně jsou jeho ztrátou ohroženi. Program realizuje Odbor sociálních věcí a zdravotnictví Úřadu městské části Prahy 14. Klienti za pracovníky odboru buď docházejí, nebo se podle potřeby konají schůzky i v domácnosti klienta.

V rámci schůzek pracovníci odboru podporují klienty v plnění povinností, například povinnosti hradit náklady na bydlení, dále v zajišťování příjmů, v hledání zaměstnání či nového bydlení. Pracovníci poskytují i odborné poradenství formou obhajoby oprávněných zájmů klienta, například při diskriminaci, radí i s praktickými věcmi, jako je řešení technických problémů s bytem a jeho vybavením.

V neposlední řadě nabízí zprostředkování kontaktů na spolupracující organizace a externí odborníky. Každý klient má stanovené podmínky a postupné cíle, s tím, že další pomoc je mu poskytována, pouze pokud tyto podmínky plní. Při plnění podmínek se může klient posunout z ubytovny do časově omezeného nájmu bytu městské části a celkovým cílem je, aby si klient mohl zajistit bydlení na běžném trhu.

Na úrovni MČ eviduje MČ Praha 14 obecně převis poptávky po bytech nad nabídkou. Týká se to i tzv. krizového bydlení, u nějž MČ eviduje cca 20 žádostí ročně, z nichž je schopna uspokojit cca 1/4. Neúspěšným žadatelům je doporučováno obracet se také na hlavní město Prahu, která má větší bytový fond. Lidí se zájmem o obecní bydlení je ale samozřejmě násobně více (řádově dvě až tři sta ročně).

Většinu bytů ve veřejném vlastnictví, které se nacházejí na území MČ Praha 14 vlastní hlavní město Praha – jedná se o cca 3 500 až 4 000 bytů, z nichž cca 300 je vyčleněno jako rezerva pro případ přírodních nebo průmyslových katastrof.

Lidé, kteří se nacházejí v akutním ohrožení z individuálních příčin (rozvod, domácí násilí, atp.) mají možnost využít také dostupnou kapacitu Azylových domů, které jsou rozmístěné na území celé Prahy.

MČ Praha 14 ve snaze zdůraznit prioritu bydlení, jako jednu z hlavních životních potřeb všech občanů, má vydané **Zásady k pronájmu bytů ve správě MČ Praha 14**, na základě kterých MČ Praha 14 pronajímá volné městské byty.

#### **Způsoby pronájmu bytu městské části Praha 14:**

- Pronájem za podmínky odkoupení pohledávky
- Byty na podporu mladých rodin
- Program prostupného bydlení
- Pronájem z důvodů hodných zvláštního zřetele
- Byty ve veřejném zájmu

Při zařazování uvolněného bytu do dané kategorie je prvotní vyjádření Odboru sociálních věcí a zdravotnictví, který vydá stanovisko, zda se jedná o byt vhodný pro Program prostupného bydlení. O zařazení bytu do dané kategorie na základě tohoto stanoviska následně rozhoduje Bytová komise Rady městské části Praha 14.

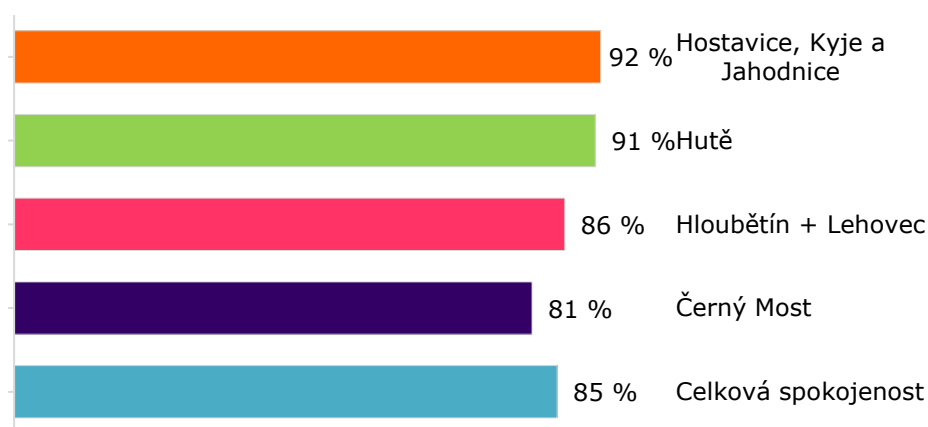
V rámci Programu prostupného bydlení a správy bytů v areálu Broumarská je Odbor sociálních věcí a zdravotnictví schopen zajistit tzv. krizové bydlení na dobu max. 6 měsíců v případě, že se občan ocitne v tzv. bytové nouzi.

### 8.3. Hodnocení kvality bydlení dle obyvatel

V průzkumu spokojenosti a potřeb obyvatel MČ Praha 14 obyvatelé hodnotili také svou spokojenost s oblastí bydlení (velikost a kvalita bytu).

Celková průměrná spokojenost s bydlením byla 85 %. Bydlení bylo ze všech aspektů hodnoceno vůbec nejlépe. Z pohledu lokalit jsou s bydlením nejspokojenější obyvatelé Hostavic, Kyjí, Jahodnice a Hutí. O něco méně spokojeni byli obyvatelé Černého Mostu.

**Graf 3: Spokojenost s bydlením dle lokalit**



Zdroj: Průzkum mezi obyvateli (2019), n=308

## 9. Zdravotnictví

### 9.1. Zdravotnická zařízení v MČ Praha 14

V MČ Praha 14 se nachází následující počty lékařů a zdravotnických zařízení:

**Tab. č. 65 Počet lékařů a zdravotnických zařízení dle specializace**

Specializace	Počet lékařů	Specializace	Počet lékařů
Stomatologie	35	Klinická psychologie	3
Praktický lékař pro dospělé	22	Neurologie	3
Gynekologie	13	Urologie	3
Praktický lékař pro děti a dorost	12	Diabetologie	2
Ortopedie	12	Klinická biochemie	2
Fyzioterapie	11	Optika	2
Vnitřní lékařství	10	Optometrie	2
Lékárna	8	Akupunktura	1
Radiologie a zobraz. metody	7	Anesteziologie a intenz. medicína	1
Rehabilitace	7	Angiologie	1
Pracovní lékařství	6	Dialýza	1
Dermatovenerologie	5	Epidemiologie	1
Chirurgie	5	Hematologie a transf. lékařství	1
Oftalmologie	5	Homeopatie	1
ORL	5	Infekční lékařství	1
Nefrologie	4	Laseroterapie, magnetoterapie	1
Alergologie	3	Lékařská genetika	1
Endokrinologie	3	Plastická chirurgie	1
Kardiologie	3	Plicní	1
Klinická logopedie	3	Psychiatrie	1

Zdroj: Národní registr poskytovatelů zdravotních služeb, web MČ Praha 14, pojišťovny VZP a MVČR, přepočtené Výzkumy Soukup

**Přepočítáme-li počet lékařů na 10 tis. obyvatel MČ Praha 14 a celé ČR, zjistíme, že v současné době je situace v MČ nadprůměrná.**

Počty lékařů ve většině specializací jsou nadprůměrné ve srovnání s celorepublikovým průměrem. Mírně podprůměrné jsou zastoupení praktičtí lékaři pro dospělé, chirurgové, vnitřní lékařství, neurologie a psychiatrie.

**Tab. č. 66 Počet lékařů na 10 tis. obyvatel**

Specializace	Počet lékařů MČ Praha 14 celkem	Počet lékařů na 10 000 obyvatel, MČ Praha 14	Počet lékařů na 10 000 obyvatel ČR v roce 2013
Stomatolog	35	7,4	7,1
Praktický lékař pro dospělé	22	4,6	5,1
Vnitřní lékařství (obecně)	10	2,1	3,4
Chirurgie	5	1,1	2,4
Gynekologie a porodnictví	13	2,7	2,4
Praktický lékař pro děti	12	2,5	1,9
Neurologie	3	0,6	1,5
Psychiatrie	1	0,2	1,4
Oftalmologie (oční)	5	1,1	1,2
Ortopedie	12	2,5	1,1
Rehabilitační a fyzikální medicína	18	3,8	1,0
Otorinolaryngologie (ORL)	5	1,1	0,9
Kardiologie	3	0,6	0,8
Dermatovenerologie	5	1,1	0,8
Urologie	3	0,6	0,7
Diabetologie a endokrinologie	5	1,1	0,4

Zdroj: ČSÚ, ÚZIS - Zdravotnická ročenka 2013 (novější informace nejsou dostupné), přepočtené Výzkumy Soukup

## 10. Seznam tabulek, grafů a obrázků

### Seznam tabulek:

Tab. č. 1 Srovnání skladby obyvatelstva podle věku – rok 2018 .....	6
Tab. č. 2 Vývoj hustoty obyvatel MČ Praha 14 dle lokalit* .....	8
Tab. č. 3 Porovnání hustoty obyvatel ve vybraných MČ, 2018 * .....	9
Tab. č. 4 Celkový počet obyvatel, 2018 .....	10
Tab. č. 5 Vývoj počtu obyvatel MČ Praha 14 dle lokalit .....	11
Tab. č. 6 Pohyb obyvatel, 2004 - 2018 .....	12
Tab. č. 7 Relativní pohyb obyvatel v MČ Praha 14 .....	13
Tab. č. 8 Úhrnná plodnost* .....	17
Tab. č. 9 Varianty vývoje úhrnné plodnosti použité v prognóze .....	17
Tab. č. 10 Varianty vývoje úhrnné plodnosti použité v prognóze - lokality .....	18
Tab. č. 11 Střední délka života při narození, hl. m. Praha .....	20
Tab. č. 12 Parametry budoucí migrace pro roky 2019 – 2025 .....	22
Tab. č. 13 Parametry budoucí migrace pro roky 2019 – 2025 - lokality .....	22
Tab. č. 14 Věková struktura migrace 2016 - 2018 .....	24
Tab. č. 15 Vývoj celkového počtu obyvatel - lokality (střední varianty) .....	25
Tab. č. 16 Vývoj počtu obyvatel ve věku 0 – 2 let - lokality (střední varianty) .....	26
Tab. č. 17 Vývoj počtu obyvatel ve věku 3 – 5 let - lokality (střední varianty) .....	27
Tab. č. 18 Vývoj počtu obyvatel ve věku 6 - 10 let - lokality (střední varianty) .....	28
Tab. č. 19 Vývoj počtu šestiletých obyvatel - lokality (střední varianty) .....	29
Tab. č. 20 Vývoj počtu obyvatel ve věku 11 – 14 let - lokality (střední var.) .....	30
Tab. č. 21 Vývoj počtu jedenáctiletých obyvatel - lokality (střední varianty) .....	31
Tab. č. 22 Vývoj počtu obyvatel ve věku 15 – 18 let - lokality (střední var.) .....	32
Tab. č. 23 Vývoj počtu obyvatel ve věku 19 – 23 let - lokality (střední var.) .....	33
Tab. č. 24 Vývoj počtu obyvatel ve věku 24 – 39 let - lokality (střední var.) .....	34
Tab. č. 25 Vývoj počtu obyvatel ve věku 40 – 64 let - lokality (střední var.) .....	35
Tab. č. 26 Vývoj počtu obyvatel ve věku 65+ - lokality (střední varianty) .....	36
Tab. č. 27 Vývoj počtu obyvatel ve věku 80+ let - lokality (střední varianty) .....	37
Tab. č. 28 Obyvatelstvo podle národnosti, 2018 .....	38
Tab. č. 29 Obyvatelstvo podle rodinného stavu, 2011 .....	39
Tab. č. 30 Obyvatelstvo podle rodinného stavu dle k. ú., 2011 .....	39
Tab. č. 31 Bytové a hospodařící domácnosti v MČ Praha 14, 2011 .....	40
Tab. č. 32 Domácnosti jednotlivců, 2011 .....	40
Tab. č. 33 Podíl domácností ve skupině podle výše čistého měsíčního příjmu na osobu, 2016-18, Hl. m. Praha .....	41
Tab. č. 34 Průměrný měsíční počet vyplacených dávek hmotné nouze, 2018 .....	42
Tab. č. 35 Domácnosti seniorů 2009 - 2018, MČ Praha 14 .....	43
Tab. č. 36 Vyplacené PnP dle věku, MČ Praha 14, 2018 .....	44
Tab. č. 37 Vyplacené PnP na 1 tis. obyvatel v územním srovnání .....	44
Tab. č. 38 Ekonomická aktivita obyvatel MČ Praha 14 v roce 2011 .....	45
Tab. č. 39 Ekonomická aktivita obyvatel MČ Praha 14 dle k.ú. ....	46
Tab. č. 40 Všechny ekonomické subjekty dle odvětví NACE .....	48
Tab. č. 41 Počet firem se sídlem v MČ Praha 14 a s min. 25 zaměstnanci .....	49
Tab. č. 42 Počet zaměstnavatelů s min. 25 zaměstnanci na 10 tis. obyv. ....	49
Tab. č. 43 Hlavní rozpočtové položky MČ Praha 14 v letech 2018-2019 (tis. Kč) .....	51
Tab. č. 44 Pořadí dle výzkumu Město pro Byznys, SO Prahy, 2018 .....	54
Tab. č. 45 Kapacita MŠ v MČ Praha 14 – MŠ zřízené samosprávou .....	57
Tab. č. 46 Kapacita MŠ v MČ Praha 14 – soukromé MŠ .....	58
Tab. č. 47 Kapacity MŠ ve spádovém území .....	60



Tab. č. 48 Kapacita a počty žáků ZŠ – zřízené samosprávou .....	61
Tab. č. 49 Kapacita a počty žáků ZŠ – zřízené samosprávou .....	61
Tab. č. 50 Porovnání počtu žáků a počtu dětí s hlášeným pobytem, průměr za léta 2017 - 2018 .....	62
Tab. č. 51 Parametry plánování kapacity ZŠ - index návštěvnosti .....	63
Tab. č. 52 Kapacity ZŠ ve spádovém území .....	67
Tab. č. 53 Přehled středních škol .....	68
Tab. č. 54 Zařízení sociálních služeb využívané obyvateli spádového území .....	71
Tab. č. 55 Průměrný měsíční počet vyplacených PnP, 2018.....	73
Tab. č. 56 Senioři a OZP: potřebné - průměrné kapacity, pobytová forma .....	76
Tab. č. 57 Senioři a OZP: potřebné – průměrné kapacity, ambulantní / terénní forma .....	77
Tab. č. 58 Sociální služby pro děti a mladistvé: potřebné – průměrné kapacity .....	78
Tab. č. 59 Ostatní cílové skupiny: potřebné - průměrné kapacity – pobytová forma .....	79
Tab. č. 60 Ostatní cílové skupiny: potřebné - průměrné kapacity – ambulantní / terénní forma .....	80
Tab. č. 61 Domovní fond Praha, 2011 .....	81
Tab. č. 62 Domovní fond MČ Praha 14, 2011 .....	82
Tab. č. 63 Podíl bytových domů ve vlastnictví obce, státu.....	82
Tab. č. 64 Byty podle právního důvodu užívání a počtu obytných místností.....	83
Tab. č. 65 Počet lékařů a zdravotnických zařízení dle specializace.....	86
Tab. č. 66 Počet lékařů na 10 tis. obyvatel .....	87

## Seznam grafů:

Graf č. 1	Strom života, 31.12.2018.....	5
Graf č. 2	Vývoj hustoty zalidnění MČ Praha 14 v letech 2001-2018 (počet obyvatel/km <sup>2</sup> ) .....	8
Graf č. 3	Vývoj počtu obyvatel s hlášeným trvalým pobytem .....	11
Graf č. 4	Míry plodnosti podle věku matky, 2016 - 18 .....	19
Graf č. 5	Přírůstek stěhování pozorovaný v letech 2010 – 2018 a prognózovaný.....	23
Graf č. 6	Vývoj počtu obyvatel dle 3 prognostických modelů .....	25
Graf č. 7	Vývoj počtu dětí do dvou let věku .....	26
Graf č. 8	Vývoj počtu dětí ve věku 3 - 5 let.....	27
Graf č. 9	Vývoj počtu dětí ve věku 6 - 10 let.....	28
Graf č. 10	Vývoj počtu šestiletých dětí .....	29
Graf č. 11	Vývoj počtu dětí ve věku 11 - 14 let .....	30
Graf č. 12	Vývoj počtu jedenáctiletých dětí.....	31
Graf č. 13	Vývoj počtu obyvatel ve věku 15 - 18 let.....	32
Graf č. 14	Vývoj počtu obyvatel ve věku 19 - 23 let.....	33
Graf č. 15	Vývoj počtu obyvatel ve věku 24 - 39 let.....	34
Graf č. 16	Vývoj počtu obyvatel ve věku 40 - 64 let.....	35
Graf č. 17	Vývoj počtu obyvatel ve věku 65+ let .....	36
Graf č. 18	Vývoj počtu obyvatel ve věku 80+ let .....	37
Graf č. 19	Vývoj počtu všech ekonomicky aktivních subjektů zapsaných v RES, MČ Praha 14.....	47
Graf č. 20	Vývoj míry nezaměstnanosti v MČ Praha 14 a v kraji .....	50
Graf č. 21	Odhadovaný počet dětí v MŠ* .....	59
Graf č. 22	Odhadovaný počet žáků v prvních třídách* .....	64
Graf č. 23	Odhadovaný počet žáků v šestých třídách* .....	65
Graf č. 24	Odhadovaný počet žáků základních škol* a kapacita ZŠ** .....	66
Graf č. 25	Odhad počtu osob potřebujících pomoc při sebeobsluze,.....	74

## Seznam obrázků:

Obr. č. 1	Lokality zahrnuté do prognózy .....	15
-----------	-------------------------------------	----

## Seznam zkratk:

ČSÚ – Český statistický úřad  
kap. - kapitola  
MŠ – mateřská škola  
MŠMT– Ministerstvo školství, mládeže a tělovýchovy  
SLDB – Sčítání lidu, domů a bytů  
k. ú. – katastrální území

## 11. Zpracovatel studie



Společnost VÝZKUMY SOUKUP se zabývá návrhem, realizací a zpracováním marketingových, sociologických a demografických výzkumů. Již od samého počátku naší existence jsme si stanovili za základní principy naší práce kvalitu, spolehlivost a spokojenost klientů. Naším cílem je provádět prakticky využitelné výzkumy, nikoliv výzkum pro výzkum. Proto veškeré činnosti koncipujeme tak, aby přinášely zcela konkrétní doporučení pro naše klienty.

Tomáš Soukup

