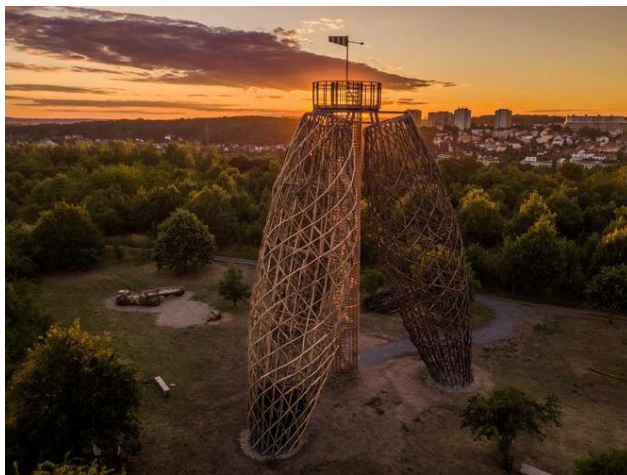


# VÝROČNÍ ZPRÁVA MA21 2021



místní Agenda **21**



Zpracovatel: Ing. Pavlína George, vedoucí OSPK, KS

## OBSAH

---

1. Obsah .....	2
2. Místní Agenda 21.....	3
3. Správa věcí veřejných a územní rozvoj .....	3
4. Životní prostředí.....	4
5. Energetický management.....	5
6. Doprava .....	5
7. Zdraví.....	6
8. Místní ekonomika a podnikání.....	6
9. Výchova vzdělávání k udržitelnému rozvoji.....	7
10. Kultura, sport, volný čas .....	8
11. Sociální prostředí.....	9
12. Globální odpovědnost.....	9
13. Sledování udržitelnosti .....	10
14. Poděkování občanům a partnerům .....	10
15. Seznam zkratk.....	10
Příloha č. 1 Plán zlepšování MA21 pro rok 2022 .....	12
Příloha č.2 Přehled akcí MA21 se zapojením veřejnosti realizovaných v roce 2021 .....	16
Příloha č. 3 Indikátory udržitelného rozvoje .....	18

## MÍSTNÍ AGENDA 21

---

Místní Agenda 21 (dále i MA21) představuje jeden z nejvýznamnějších moderních programů pro obce, města a regiony <https://ma21.cenia.cz/>. Praha 14 realizuje program MA21 od roku 2009. Při naplňování místní Agendy 21 se dlouhodobě řídí Aalborgskými závazky udržitelného rozvoje.

V roce 2021 byly zpracovány audity v 10 oblastech UR a předloženy k hodnocení oponentním expertním týmům. Audity Praha 14 prezentovala v listopadu 2021 na veřejné obhajobě kategorie "A" v MA21, kde úspěšně obhájila nejvyšší úroveň realizace MA21 kategorií „A“, která jí byla přidělena s 3 letou platností do 31. 12. 2024.

Praha 14 se tak stala jednou ze čtyř municipalit v ČR, která takového úspěchu dosáhla.

Rozvoj MA21 a další pokrok v realizaci je stanoven v akčním Plánu zlepšování MA21. Plán zlepšování MA21 pro rok 2022 včetně vyhodnocení plánu za rok 2021 je součástí této zprávy v příloze č. 1.

Souhrnné informace o MA21 na Praze 14 lze najít na <https://www.praha14.cz/zivot-na-praze-14/zdrava-mestska-cast-mistni-agenda-21/>

- Politik MA21 na Praze 14 - místostarostka MČ Prahy 14 Mgr. Irena Kolmanová
- Orgán RMČ Praha 14 pro oblast MA21- Komise MA21 a zapojování veřejnosti
- Koordinátor MA21- Ing. Pavlína George, oddělení strategického plánování a komunikace KS.
- Činnosti MA21 - Odbor kancelář starosty oddělení strategického plánování a komunikace ve spolupráci o ostatní odbory úřadu MČ Praha 14

## SPRÁVA VĚCÍ VEŘEJNÝCH A ÚZEMNÍ ROZVOJ

---

- ✓ Radnice průběžně pracuje na zlepšování služeb úřadu ve vztahu k veřejnosti – vývoj nové aplikace mj. usnadňující komunikaci s jednotlivými odbory, veřejná projednání konkrétních témat, lokální fóra, postupná digitalizace agend, dotazníková šetření mezi občany a zástupci neziskového sektoru a jejich následná evaluace.
- ✓ Plánování s veřejností a její zapojování do rozhodování je popsáno ve Zprávě o participaci veřejnosti v roce 2021 viz <https://www.praha14.cz/zivot-na-praze-14/zprava-o-participaci-verejnosti/>. Přehled participačních akcí konaných v roce 2021 je uveden v příloze č.2.
- ✓ Byla také zřízena samostatná sekce k participaci na webu městské části o projektech s vysokou mírou zapojení obyvatel městské části – Měňte s námi Prahu 14. Podrobné informace o stavu projektů, doplňování fotografií z realizace, podkladové materiály. Postupně jsou doplňovány další projekty.
- ✓ Praha 14 se řadí mezi městské části, ve kterých o využití části obecních financí rozhodují sami obyvatelé. Zastupitelstvo Prahy 14 schválilo v pořadí již třetí ročník participativního rozpočtu – Čtrnáctka podle vás, jehož prostřednictvím mohou lidé vytvářet vlastní, pro rozvoj obce zajímavé projekty. Radnice pro participativní rozpočtování vymezila z rozpočtu městské části 5 milionů Kč. Bylo podáno 26 projektů, z toho 19 postoupilo do hlasování. V průběhu roku 2021 byly zrealizovány 4 projekty z druhého ročníku participativního rozpočtu.
- ✓ Prioritou městské části je také zvyšování výkonnosti a rozumné nakládání s finančními i dalšími zdroji. Praha 14 má zaveden systém řízení kvality (QMS). V zavedeném systému QMS došlo v roce 2021 k největším změnám v oblasti digitalizaci originálů dokumentů QMS. V září 2021 proběhl recertifikační audit MČ Praha 14 byl udělen Certifikát shody systému managementu kvality s požadavky ČSN EN ISO 9001:2016 s platností na období 12.10 2021 – 11.10 2024.
- ✓ Příklady dobrépraxe v oblasti udržitelného rozvoje prezentovala v roce 2021 Praha 14 na konferenci „Životní prostředí – prostředí pro život“, kterou pořádala Česká informační agentura životního prostředí za podpory Ministerstva životního prostředí.
- ✓ Praha 14 také získala ocenění za přínos v rozvoji sociálně odpovědného veřejného zadávání. Aktivity v oblasti udržitelného nakupování a přístup k SOVZ reprezentanta na konferenci „Odpovědné veřejné zadávání 2021“ pořádané Ministerstvem práce a sociálních věcí.
- ✓ Praha 14 se umístila na 3. místě soutěže Neplejtvák 2021 v kategorii nejlepší počin ve veřejných zakázkách se zakázkou „Revitalizace energeticky náročných budov metodu Design and Built“.
- ✓ Rozvoj území městská část mimo jiné plánuje v návaznosti na setkání s veřejností a na podněty, které na těchto projednáních a fórech od občanů zaznívají. Radnice například spolupracuje s

Institutem plánování a rozvoje hl. m. Prahy na přípravě budoucí revitalizace sídliště na Lehovci, podobě nového centra Hutí či na přípravě proměny dopravního terminálu na Černém Mostě.

- ✓ Zásadní je z hlediska rozvoje také výstavba nových bytů. Za tímto účelem je v přípravě nový polyfunkční dům na Černém Mostě, který kromě desítek bytů nabídne i infocentrum, kavárnu a další služby pro veřejnost, a dále projekt družstevního bydlení v Kyjích.
- ✓ Mezi další řešené projekty související s rozvojem většího území patří: přírodní koupaliště v ulici Broumarská v Kyjích, revitalizace a zpřístupnění pískovny Bílý kůň a jejího okolí na Hutích, revitalizace Centrální parku poblíž stanice metra Rajska zahrada či rekonstrukce náměstí v Hloubětíně, na níž pracuje Technická správa komunikací hl. m. Prahy (dle harmonogramu by měla být dokončena příští rok na jaře).



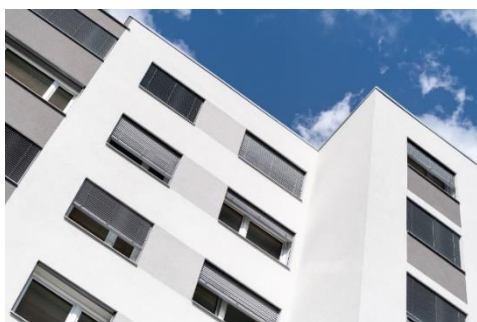
## ŽIVOTNÍ PROSTŘEDÍ

- ✓ Praha 14 ročně investuje cca 20 milionů korun do údržby zeleně. Náklady vlivem různých faktorů postupně stoupají – mimo jiné kvůli rostoucím cenám služeb. Odbor životního prostředí ÚMČ Praha 14 nechává průběžně revitalizovat stávající dřeviny, stejně tak pravidelně sází nové stromy, trvalky i cibuloviny. Aktuálně se městská část připojuje i k trendu realizace „květnatých luk“, na nichž spolupracuje s Českou zemědělskou univerzitou.
- ✓ V uplynulých letech radnice zvýšila počet travních sečí z šesti na osm ročně, při rozhodování o jejich realizaci se však řídí i aktuálními klimatickými podmínkami a odbornými doporučeními.
- ✓ Zvýšenou pozornost Praha 14 zachycování dešťové vody, dlouhodobě se snaží zadržovat srážkovou vodu v krajině, byl zaveden systém šetrného hospodaření s dešťovou vodou na sídlišti Černý Most v projektu Vybíralka 25.
- ✓ Kvalita ovzduší se na Praze 14 dlouhodobě zlepšuje i díky výsadbě izolační zeleně.
- ✓ Praha 14 zpřísnila směrnici pro nakupování a ekologický chod úřadu a rozšířila její působnost na příspěvkové organizace, Správu majetku a.s. a Technické služby Prahy 14 s.r.o.



## ENERGETICKÝ MANAGEMENT

- ✓ Praha 14 má zavedený systém energetického managementu, který umožňuje automatický zápis dat a hlídání spotřeby sledovaných médií. Zavedením energetického managementu došlo k systematickému řízení spotřeby energie za účelem dlouhodobého snižování dopadů na životní prostředí. Významným vedlejším efektem je snižování provozních nákladů.
- ✓ V budovách spravovaných MČ Praha 14 jsou instalována multiutilitní měřidla a vodostopy.
- ✓ Energeticky úsporná opatření jsou průběžně implementována na budovách ve správě MČ Praha 14.
- ✓ Většina aktuálních rozvojových projektů Prahy 14 podporuje energeticky šetrný přístup k životnímu prostředí. Jedná se například o budování tzv. zelených střech na ZŠ Generála Janouška a ZŠ Bratří Venclíků či modernizace radničních budov s vlastní kogenerační jednotkou.



## DOPRAVA

- ✓ Mezi priority městské části patří podpora bezmotorové dopravy. Kromě přípravy nových železničních zastávek se radnice věnuje budování nových cyklotras a cyklostezek – mj. v rámci postupně budované Severovýchodní cyklomagistrály.
- ✓ Stále velmi rezonujícím tématem je nedostatek parkovacích míst. Všude, kde je to možné, městská část ve spolupráci s hl. m. Prahou a jeho příslušnými příspěvkovými organizacemi buduje nové plochy. Více než 400 míst vzniklo například v ulici Ocelkova, dalších 101 bylo před nedávnem zpřístupněno v ulici Chlumecká. Bezmála devět stovek nových parkovacích ploch nabídne také nový parkovací dům, který na Černém Mostě aktuálně dokončuje hl. m. Praha.
- ✓ Samostatnou kapitolu představují průběžné opravy komunikací, a to buď ve vlastní režii MČ nebo ve spolupráci s hl. m. Prahou. Nejvýraznějším počinem z poslední doby na území Prahy 14 byla kompletní rekonstrukce mostu na Hutě.
- ✓ Nedílnou součástí udržitelného rozvoje je i podpora elektromobility. Městská část má nově k dispozici multikáru na elektrický pohon, kterou mj. využívá na údržbu veřejného prostoru. Dále například Praha 14 podpořila memorandum se společností Pražská energetika, a. s. (PRE) o spolupráci na rozvoji uličních dobíječek pro automobily poháněné elektřinou



## ZDRAVÍ

- ✓ Městská část každoročně organizuje aktivity pro občany zaměřené na podporu zdraví a zdravého životního stylu – tzv. Program zdraví Prahy 14. V jeho rámci mimo jiné poskytuje příspěvek na preventivní vyšetření rakoviny prsu, pořádá Den zdraví na Poliklinice Parník nebo seniorům poskytuje bezplatné vstupenky do hloubětínského bazénu.
- ✓ V letošním roce radnice zpracovala koncepční dokument – Plán zdraví MČ Praha 14, který obsahuje konkrétní kroky a opatření vedoucí k podpoře zdraví obyvatel městské části.
- ✓ Poliklinika Parník se kromě stavebních úprav budovy dočkala nové recepce a navigačního systému. Rekonstruováno bylo i zdravotní středisko v ul. Kpt. Stránského.



## MÍSTNÍ EKONOMIKA A PODNIKÁNÍ

- ✓ V rámci podpory podnikání Praha 14 rozšířila informace pro podnikatele na webových stránkách o možnosti financování aktivit z dotačních titulů a také vytvořila dotazník pro podnikatele pro zjišťování potřeb, názorů a podnětů od podnikatelů.
- ✓ MČ Praha 14 v koronavirové pandemii nabídla podnikatelům úlevu na nájemném a prominula poplatků z ubytování místním provozovatelům ubytovacích zařízení.
- ✓ Praha 14 dlouhodobě vytváří synergická partnerství s místními podnikateli (sponzoring akcí pro veřejnost, dobrovolné úklidy veřejných ploch, příspěvky na rozvoj občanské vybavenosti).
- ✓ Praha14 kromě vlastních finančních zdrojů dlouhodobě získává pro financování investičních i neinvestičních záměrů dotační prostředky.

### Přehled realizovaných projektů v roce 2021 financovaných z EU fondů

Zkrácený název projektů	Celkové zdroje v Kč
Modernizace zařízení a vybavení škol P14 - učebny ZŠ I.	15 397 269
Modernizace zařízení a vybavení škol P14 - učebny ZŠ II.	8 861 051
IQ budova radnice	103 186 571
Hospodaření s dešťovou vodou - Vybíralka 25	24 567 634
Lokální kamerový systém na ZŠ Gen. Janouška	2 330 000
Komunitní centrum Karlašovská III.	4 499 806
Nové zelené střechy - ZŠ Bratří Venclíků	36 360 940
Nové zelené střechy - ZŠ Generála Janouška	27 579 635
Rekuperace Poliklinika Parník	12 930 559
Rekuperace MŠ Generála Janouška	3 739 047

Rekuperace MŠ Vybíralova	9 238 009
Rekuperace MŠ Korálek	6 813 146
Optimalizace procesů a profesionalizace ÚMČ Praha 14 III	3 352 109
Optimalizace procesů a profesionalizace ÚMČ Praha 14 IV	2 408 175
Pořízení elektromobilu pro MČ Praha 14	519 019

### Přehled schválených projektů k financování z EU fondů s předpokládanou realizací v roce 2022

Zkrácený název projektů	Celkové zdroje v Kč
Rekuperace MŠ Paculova	4 336 256
Rekuperace MŠ Chvaletická	3 782 435
Rekuperace MŠ Jahodnice	3 978 212
Rekuperace MŠ Zelenečská	3 343 291
Rekuperace Poliklinika Parník	12 930 559
Nízkoprahové a komunitní centrum Baštýřská - Jahodnice	60 032 719

### Podané žádosti o dotace z EU fondů

Zkrácený název projektů	Celkové zdroje v Kč
Modernizace zařízení a vybavení učeben III	5 907 441
Rekonstrukce DS Bojčenkova	135 670 442
Navýšení kapacity DS Bojčenkova	45 150 809

### Přehled realizovaných projektů v roce 2021 financovaných z národních zdrojů

Název projektu	Celkové zdroje v Kč
Futsal Praha 14	668 400
Praha 14 Bezpečně online	167 000
Preventivní aktivity pro ohrožené děti a mládež na území městské části Praha 14	2 407 600
Sebeobrana Praha 14	249 500
Monitoring drogové scény na území MČ Praha 14	100 000
Mobilní sociální služba a terénní program pro osoby bez přístřeší na MČ Praha 14	246 000
Setkání kultur 2021	104 217
Integrace cizinců v MČ Praha 14 v roce 2021 (MHMP)	215 500
Komunitní akce v Praze 14	66 500
Podpora integrace cizinců v MČ Praha 14 v roce 2021 (MVČR)	2 045 100

## VÝCHOVA VZDĚLÁVÁNÍ K UDRŽITELNÉMU ROZVOJI

- ✓ Městská část se intenzivně zabývá problematikou výchovy a vzdělávání obyvatel k udržitelnému rozvoji. Pravidelně jsou zveřejňovány články s osvětou v rámci eko - rubriky měsíčníku „Čtrnáctka“.
- ✓ Každoročně se pořádají osvětové kampaně a akce zaměřené na ochranu životního prostředí (Den Země, Chceme tu mít čisto), podporu zdravého životního stylu (Program zdraví, Dny bez tabáku, Respekuj18!), podporu komunit (Volnofest, Setkání kultur), globální odpovědnost (Evropský týden mobility, férové snídane) a výchovu k občanství (Dětské fórum, Žákovské

zastupitelstvo Prahy 14) Při pořádání akcí a kampaní pro veřejnost se využívají vratné kelímky.

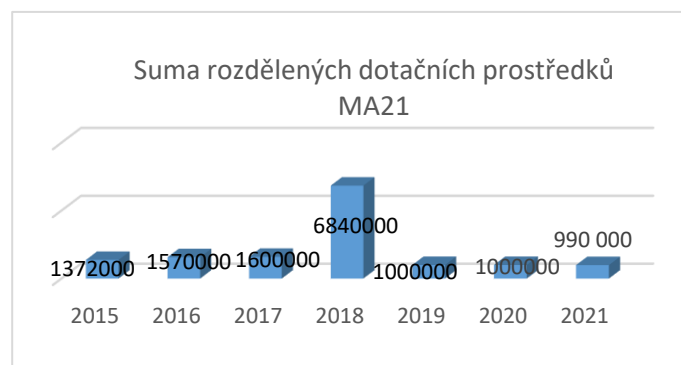
- ✓ Praha 14 pravidelně spolupracuje s NNO při pořádání osvětových akcí.
- ✓ Praha 14 i v letošním roce investovala nemalé finanční prostředky do revitalizace školních areálů a obnovy vybavení škol. V roce 2021 bylo vybudováno nové hřiště u ZŠ Hloubětínská, nová zahrada u MŠ Šestajovická, nová výdejná jídel v ZŠ Šimanovská, nová kuchyně a třída v MŠ Gen. Janouška, zelené střechy v ZŠ Bří Venclíku a ZŠ Gen. Janouška, bylo doplněno a obnoveno gastro vybavení ZŠ Gen. Janouška a také byla provedena úprava předprostoru ZŠ Vybíralova a nové oplocení v MŠ Vybíralova,
- ✓ Praha 14 připravila pro základní a mateřská školy program Škola udržitelného rozvoje.



## KULTURA, SPORT, VOLNÝ ČAS

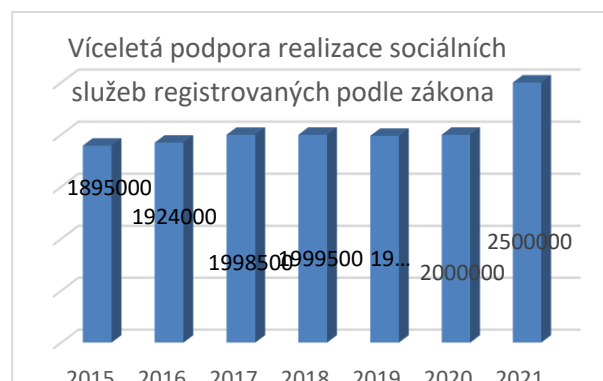
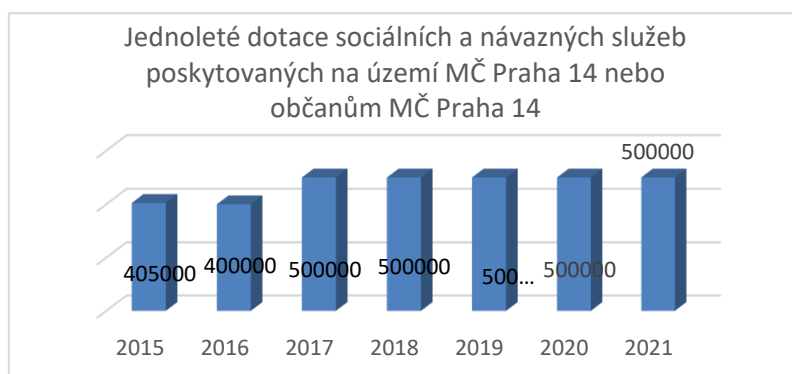
- ✓ Bohatý kulturní a společenský život patří mezi zásadní předpoklady zdravě se rozvíjejícího města. I proto radnice usiluje o opravdu pestrou nabídku aktivit a akcí. Mezi ty nejvýznamnější patří zářijový festival VOLNOFEST, na němž Praha 14 spolupracuje s mnoha neziskovými organizacemi. Pobavit se zájemci mohou i na akcích připravovaných příspěvkovou organizací Praha 14 kulturní.
- ✓ Praha 14 kulturní zároveň spravuje komunitní centra, která městská část na svém území postupně buduje. Poslední bylo otevřeno v závěru roku 2019 v Hloubětíně, další se chystají na Jahodnici (Komunitní centrum Baštýřská) a výhledově na Hutích.
- ✓ Praha 14 každoročně rozděljuje finanční prostředky v rámci dotačních programů na podporu kultury, sportu a volného času a ma21.
- ✓ **Komunitní centra MČ Praha 14**
  - Plechárna eno
  - Komunitní centrum Broumarská <http://spcm.cz/komunitni-centrum>
  - Komunitní centrum H55 <https://www.h55.cz/>
  - ZUŠ Ratibořická <https://www.zus-hp.cz/>
  - Kulturní dům KD Kyje <http://www.kdkyje.cz/>
  - Komunitní centrum Kardašovská <https://www.praha14.cz/zivot-na-praze-14/komunitni-centrum-kardasovska/>
  - KC Baštýřská – připravovaný projekt
  - Komunitní centrum Na Hutích - připravovaný projekt





## SOCIÁLNÍ PROSTŘEDÍ

- ✓ V rámci několika dotačních programů městská část mezi poskytovatele sociálních služeb (zejména z řad neziskových organizací) ročně rozděljuje miliony korun.
- ✓ Zároveň radnice realizuje projekty zaměřené na sociální bydlení nebo na integraci cizinců (spolupráce s Integračním centrem Praha). Jedním z výsledků těchto aktivit je třeba facebookový profil Prahy 14 v anglické verzi.
- ✓ Součástí balíčku činností spadajících do sociální oblasti je i prevence kriminality (přednášky ve školách, adaptační pobyty, aktivity pro děti a mládež ohrožené rizikovým chováním apod.).
- ✓ Také sociální oblast má svůj strategický dokument, jímž se řídí její rozvoj – Střednědobý plán rozvoje sociálních služeb MČ Praha 14, na jehož vzniku radnice spolupracovala s neziskovými organizacemi.
- ✓ Významným projektem je rekonstrukce Domova pro seniory Bojčenkova, na jejíž realizaci má již městská část téměř vysoutěženého dodavatele. S pracemi by se mohlo začít ještě letos.



## GLOBÁLNÍ ODPOVĚDNOST

- ✓ MČ Praha 14 se dlouhodobě také věnuje zvyšování povědomí o příčinách a pravděpodobných dopadech klimatických změn a o začlenění preventivních akcí do politiky změny klimatu. V letošním roce radnice zpracovala koncepční dokument Plán rozvoje globální odpovědnosti.

Pro zvýšení připravenosti MČ a jejích obyvatel čelit dlouhodobému suchu, vydatným srážkám a záplavám, zvyšování teplot a jejich extrémům a také mimořádným výkyvům počasí Praha 14 zpracovala se specialisty Klimatický plán Prahy 14.

✓



## SLEDOVÁNÍ UDRŽITELNOSTI

Sledování udržitelnosti a kvality MA21 pomocí indikátorů udržitelného rozvoje umožňuje posoudit, jak si městská část vede ve srovnání s jinými municipalitami a usnadňuje poznání jejích silných a slabých stránek. Aktualizace a sledování indikátorů probíhá pravidelně každý rok a výsledky místně specifických indikátorů i společných evropských indikátorů jsou zveřejněny v on-line aplikaci <http://indikatory.ci2.co.cz>. Výsledkové sady jsou uvedeny v příloze č. 3. Na podzim 2021 proběhlo dotazníkové šetření společných evropských indikátorů ECI A. 1 SPOKOJENOST OBČANŮ S MÍSTNÍM SPOLEČENSTVÍM A MOBILITA A ECI a A.3 MÍSTNÍ PŘEPRAVA OBYVATEL MĚSTSKÉ ČÁSTI PRAHA 14. Výsledky jsou k dispozici na <https://www.praha14.cz/zivot-na-praze-14/zdrava-mestska-cast-mistni-agenda-21/>.

## PODĚKOVÁNÍ OBČANŮM A PARTNERŮM

- ✓ MČ Praha 14 děkuje svým občanům, spolkům, organizacím za zájem o dění v naší městské části, za aktivní účast a zapojení se do vytváření místa, kde se nám bude společně dobře žít. Poděkování patří také všem partnerům městské části za spolupráci a poskytnutou podporu v roce 2021. Děkujeme všem, kteří se podíleli na pomoci se zvládnutím nouzového stavu vzhledem ke Covid-19!

## SEZNAM ZKRATEK

CENIA – Czech Environmental Information Agency  
 DF – Dětské fórum  
 KC – komunitní centrum  
 KD – kulturní dům  
 MA21 – místní Agenda 21  
 MČ – městská část  
 NNO – nevládní neziskové organizace  
 OSN – Organizace spojených národů  
 RVUR – Rada vlády pro udržitelný rozvoj  
 UR – udržitelný rozvoj  
 RMČ – Rada městské části  
 QMS- Quality Management System

ŽZ – Žákovské zastupitelstvo Prahy 14

Text neprošel jazykovou korekturou.

## PŘÍLOHA Č. 1 PLÁN ZLEPŠOVÁNÍ MA21 PRO ROK 2021

I. AKČNÍ PLÁN ZLEPŠOVÁNÍ MA21 PRO ROK 2022					
Č. cíle	Cíl	Stručný popis (obsah, podmínky realizace, stav přípravenosti)	Termín realizace	Realizátor	Indikátor
1.	Aktualizace akčního plánu ke strategickému plánu rozvoje městské části Praha 14	Provést aktualizaci akčního plánu ke strategickému plánu rozvoje MČ Praha 14 se zapojením veřejnosti. Revidovat strategický plán rozvoje MČ Praha 14.	2022	KS OSPK	Dokument akční plán ke strategickému plánu rozvoje městské části Praha 14
2.	Zpracovat Průběžnou zprávu o plnění podmínek kategorie "A"	Zpracovat zprávu reflektující podmínky a doporučení stanovených expertním týmem Pracovní skupiny MA21 při Radě vlády pro udržitelný rozvoj při přidělení kategorie „A“ v roce 2021.	2023	KS OSPK	Dokument Průběžná zpráva o plnění podmínek kategorie "A"
3.	Publikace a katalogizace otevřených da	Zajistit publikaci otevřených datových sad na portále Opendata Praha.	2022	Koordinátor otevřených dat	Počet datových sad
4.	Připravit Plán revitalizace sídliště Lehovec na období 2022 -2027	Zpracovat s dodavateli plán a zajistit participaci návrhové části.	2023	KS OSPK	Dokument Plán revitalizace sídliště Lehovec na období 2022 - 2027
5.	Rozvoj dobrovolnictví	Uspořádání dobrovolnického projektu na Praze 14.	2002	KS OSPK	Počet dobrovolnických akcí
6.	Uspořádat seminář na téma "Příprava a využití adaptační strategie v prostředí městských částí"	Ve spolupráci se speciality pro klimatické změny uspořádat seminář ke sdílení dobré praxe mezi městskými částmi.	2022	KS OSPK	Počet účastníků
7.	Modernizace webových stránek a rozvoj komunikace na sociálních sítích	Úprava, modernizace a optimalizace stávajících a zastaralých webových stránek a zpracování strategie komunikace na sociálních sítích.	2022	KS OSPK	Modernizované webové stránky MČ Praha 14
8.	Realizovat projekty 3. ročníku participativního rozpočtu	Zajistit realizaci vítězných projektů 3. ročníku participativního rozpočtu.	2022	KS OSPK	Počet zrealizovaných projektů
9.	Příprava obnovy naučné stezky	Zpracování studie proveditelnosti naučné stezky.	2022	KS OSPK	Studie proveditelnosti
10.	Zapojování mladých	Realizace simulovaných komunálních voleb pro žáky škol.	2022	KS OSPK	Počet účastníků
11.	Program škola udržitelného života	Vyhlásit a realizovat program pro základní školy.	2022	KS OSPK	Počet zapojených škol

**II. VYHODNOCENÍ AKČNÍHO PLÁNU ZLEPŠOVÁNÍ PRO ROK 2021**

Č. cíle	Cíl	Stručný popis (obsah, podmínky realizace, stav připravenosti)	Termín realizace	Realizátor	Indikátor	Popis plnění	Stav
1.	Zpracovat audity UR	Zpracovat reaudit v 10 oblastech udržitelného rozvoje. Kompletně vyhodnotit stav a trendy UR na MČ Praha 14 dle stanovených povinností a metodik v souladu s mezinárodními Aalborgskými závazky.	2020 -2021	KS OSPK	dokument Audity UR	Audity UR byly předloženy k posouzení oponentním týmům 28. 2. 2021. Do 30.9 2021 probíhalo připomínkovací řízení a kontroly na místě. Všechny audity splnily nároky kategorie "A" a byly oponentními týmy schváleny.	Zrealizováno
2.	Úspěšně obhájit kategorii „A“	Průběžně plnit základní podmínky a všechna kritéria hodnocení MA21 pro kategorii „A“. Připravit veřejnou obhajobu včetně prezentací 10 oblastí UR, proškolit prezentující a úspěšně obhájit kategorii „A“.	2021	KS OSPK	přidělená kategorie „A“	Veřejná obhajoba kategorie „A“ proběhla 1.11 2021 v KD Kyje. Všechny oblasti udržitelného rozvoje byly úspěšně obhájeny před pracovní skupinou Rady vlády pro udržitelný rozvoj.	Zrealizováno
3.	Vypracovat Plán rozvoje pro globální odpovědnost	Ve spolupráci s pracovní skupinou pro globální odpovědnost vytvořit na základě metodik rozvoje globální odpovědnosti návrh plánu rozvoje globální odpovědnosti obsahující doporučené aktivity MČ Praha 14 ve vybraných oblastech globální odpovědnosti.	2020 -2021	KS OSPK	dokument Plán rozvoje globální odpovědnosti	Pracovní skupina pro globální odpovědnost vytvořila po vedením KSOSPK Plán rozvoje globální odpovědnosti. Plná globální odpovědnosti byl projednán komisemi Rady MČ.	Zrealizováno
4.	Vypracovat Klimatický plán Prahy 14	V návaznosti na klimatické změny a vyhlášení klimatického závazku Hl. m. Prahy vytvořit dokument obsahující prvky adaptační a mitigační.	2021 -2021	KS OSPK	dokument Klimatický plán Prahy 14	Klimatický plán Prahy 14 byl vytvořen ve spolupráci se specialisty pro klimatickou změnu a je součástí Plánu rozvoje globální odpovědnosti.	Zrealizováno
5.	Vypracovat zdravotní plán Prahy 14	Nastavit koncepční rámec pro oblast ochrany a podpory zdraví a prevenci nemocí obyvatel Prahy 14. Vytvořit konkrétní střednědobý plán, který bude vycházet z reálných finančních, personálních a organizačních možností města ve smyslu intervencí pro zdraví občanů a také z možností partnerů, kteří budou jednotlivé aktivity plánu realizovat a kteří se na vytváření plánu budou podílet.	2020 -2021	OSVZ	dokument Zdravotní plán Prahy 14	Pracovní skupina vytvořila pod vedením OSVZ dokument Zdravotní plán Prahy 14.	Zrealizováno

6.	Vypracovat akční plán rozvoje podnikání Prahy 14	Stanovit vhodnou strategii místního partnerství na podporu podnikání, podpory trhu práce a zvýšení atraktivity městské části Praha 14 a zároveň optimalizovat procesy vedoucí k zefektivnění ekonomického řízení v dané oblasti.	2021 -2021	KS OSPK	dokument Akční plán rozvoje podnikání a ekonomiky 14	Ve spolupráci s Hospodářskou komorou hl.m. Prahy byla vypracována analýza podnikatelského prostředí na Praze 14, analýza překážek a nedostatků v podnikání, SWOT analýza včetně analýzy tržních podmínek, analýza ploch k podnikání a návrhy možných aktivit MČP14, které by přispěly k pozitivnímu vývoji podnikatelského prostředí na území Prahy 14.	Zrealizováno
7.	Zpracovat komunikační strategii	Příprava zpracování analyticko-koncepčního dokumentu Komunikační strategie úřadu městské části Praha14 (zmapování poptávky po informacích v rámci jednotlivých cílových skupin (obyvatelé, podnikatelé, studenti atd.), a to nejenom zmapování toho, jaké informace dané cílové skupiny od městské části očekávají, ale též v jaké podobě je vhodné informace poskytovat).	2021	KS OSPK	dokument Komunikační strategie úřadu městské části Praha14	Ve spolupráci s externím dodavatelem je zpracována komunikační strategie ÚMČ Praha 14. Předpoklad dokončení prosinec 2021.	Zrealizováno
8.	Optimalizovat dotační proces Prahy 14	Vyhledat a implementovat vhodný softwarový nástroj, který umožní zajistit jednoduché moderní prostředí přístupné žadatelům o dotace.	2021	KS OSPK	Elektronický WS nástroj	Pro jednodušší administraci dotačních titulů MČ a byl ve spolupráci s „Otevřenými městy“ zaveden nový softwarový nástroj dotační portál DSW2, který je pro žadatele uživatelsky přívětivý.	Zrealizováno
9.	Sledování indikátorů UR	V rámci sledování udržitelnosti provést dotazníkové šetření A.1. a A.3. Spokojenost občanů s místním společenstvím a Mobilita a místní přeprava obyvatel.	2021	KS OSPK	Zprávy o sledovaných indikátorech	Na podzim 2021 proběhla dotazníková šetření společný h evropských indikátorů ECI.A1 Spokojenost obyvatel s místním společenstvím ECI A. 2 Mobilita a místní přeprava. Byly vypracovány evaluační zprávy.	Zrealizováno

10.	Implementace znalostního centra s inteligentní mobilní aplikací	Zajistit implementaci inteligentní mobilní a webové aplikace jako rozvinutého komunikačního nástroje MČ s cílem podpořit komunitní dění městské části, zprostředkovávat informace a podporovat komunikaci občana a komunity s úřadem městské části.	2021	KS OSPK	Mobilní a webová aplikace	Byla vytvořena aplikace městské části "Moje Čtrnáctka", kterou lze stáhnout v Google play. Slouží k informování o aktivitách úřadu, jeho příspěvkových organizací, případně o aktivitách místního neziskového sektoru. Dále funguje jako platforma pro snadnější vzájemnou komunikaci mezi veřejností, výše zmíněnými organizacemi a ÚMČ Praha 14. Lidé mohou prostřednictvím aplikace hlásit podněty ke zlepšení s tím, že následně od úřadu obdrží informaci o jejich řešení, mohou si přes ni sjednávat schůzky s úředníky nebo ji jen využívat jako zdroj komplexních informací o dění v městské části. Aplikace usnadňuje orientaci v řešení životních situací, nabízí přehled o konání společenských, kulturních a sportovních akcí pořádaných v nejbližším okolí a díky integraci maximálního počtu veřejných zdrojů na jednom místě zpřístupňuje aktuální informace o různých mimořádnostech, poruchách, opravách, svozu odpadu nebo například čištění komunikací.	Zrealizováno
-----	---	---	------	---------	---------------------------	--	--------------

## PŘÍLOHA Č.2 PŘEHLED AKCÍ MA21 SE ZAPOJENÍM VEŘEJNOSTI REALIZOVANÝCH V ROCE 2021

Název akce	Období realizace	Cíl	Dopad na veřejnost	Počet účastníků	Míra zapojení/fáze procesu	Výstupy	Využití výstupů
Participace revitalizace Lehovce/ Dotazníkové šetření	III/2021	Sběr podnětů/návrhů/připomínek od občanů k jednotlivým projektům	Lokální	504	Konzultace/návrh řešení/sběr podnětů	Dotazníky, zápis, článek	Podklad pro projektovou dokumentaci a rozhodování ÚMČ
Pocitová mapa	IV-IX/2021	Sběr podnětů/návrhů/připomínek od občanů k celému území městské části Praha 14	Celoplošný	717	Konzultace /Identifikace příležitostí	Výsledná zpráva	Podklad pro rozhodování ÚMČ
3. ročník participativního rozpočtu čtrnáctka podle vás	IV/2021-2023	Sběr podnětů/návrhů/připomínek od občanů k celému území městské části Praha 14	Celoplošný	1554	Konzultace/návrh/zapojení/partnerství	Záznam z akce, prezenční listina, leták, článek + fotodokumentace, projekty	Podklad pro projektovou dokumentaci a rozhodování ÚMČ
Online setkání starosty a místostarostky Prahy 14 s občany Jahodnice	V/2021	Sběr podnětů/návrhů/připomínek od občanů k jednotlivým projektům	Lokální	50	Konzultace/návrh řešení	Záznam z akce	Podklad pro rozhodování ÚMČ
Participace plánování podoby nového centra Kyje – Hutě/ Informační kontejner	VI/2021	Sběr podnětů/návrhů/připomínek od občanů k urbanistické studii území Kyje-Hutě	Lokální	150	Konzultace/návrh řešení/sběr podnětů	Zpráva z akce, plakát, článek + fotodokumentace	Podklad pro projektovou dokumentaci a rozhodování ÚMČ
Participace plánování podoby nového centra Kyje – Hutě / Komentovaná procházka	VI/2021	Sběr podnětů/návrhů/připomínek od občanů k urbanistické studii území Kyje-Hutě	Lokální	100	Konzultace/návrh řešení/sběr podnětů	Záznam z akce, leták, článek + fotodokumentace	Podklad pro rozhodování ÚMČ
Participace plánování podoby nového centra Kyje – Hutě/ Informační stan	VI/2021	Sběr podnětů/návrhů/připomínek od občanů k urbanistické studii území Kyje - Hutě	Lokální	40	Konzultace/návrh řešení/sběr podnětů	Záznam z akce, leták, článek + fotodokumentace	Podklad pro rozhodování ÚMČ
Participace plánování podoby nového centra Kyje – Hutě / Dotazníkové šetření	VI-VII/2021	Sběr podnětů/návrhů/připomínek od občanů k urbanistické studii území Kyje-Hutě	Lokální	85	Konzultace/návrh řešení/sběr podnětů	Dotazníky, zápis, článek	Podklad pro projektovou dokumentaci a rozhodování ÚMČ
Setkání ke studii na výstavbu mateřské školy Na Hutích	VI/2021	Sběr podnětů/návrhů/připomínek od občanů k jednotlivým projektům	Lokální	40	Konzultace/návrh řešení/sběr podnětů	Záznam z akce, leták, článek + fotodokumentace	Podklad pro rozhodování ÚMČ
Participace revitalizace Lehovce/ Komentované procházky – Lehovec	VI/2021	Sběr podnětů/návrhů/připomínek od občanů k plánu revitalizace sídliště Lehovec	Lokální	30	Konzultace/návrh řešení/sběr podnětů	Záznam z akce, prezenční listina, článek + fotodokumentace	Podklad pro projektovou dokumentaci a rozhodování ÚMČ



Participace revitalizace Lehovce /Kontaktní kancelář koordinátora	VI-VIII/2021	Sběr podnětů/návrhů/připomínek od občanů k plánu revitalizace sídliště Lehovec	Lokální	25	Konzultace/návrh řešení/sběr podnětů	Prezenční listina, článek	Podklad pro projektovou dokumentaci a rozhodování ÚMČ
Projednání revitalizace betonárny Hloubětín	IX/2021	Sběr podnětů/návrhů/připomínek od občanů k jednotlivým projektům	Lokální	30	Konzultace/partnerství	Záznam z akce, plakát, článek + fotodokumentace	Informační
Participace studie revitalizace terminálu Černý Most/ Informační kontejner	X/2021	Představení návrhu revitalizace terminálu Černý Most a sběr podnětů/návrhů/připomínek od občanů.	Celoplošný	250	Konzultace/návrh řešení/sběr podnětů	Záznam z akce, plakát, článek + fotodokumentace	Podklad pro koncepci a rozhodování MČ
Online veřejné setkání k proměně Centrálního parku Černý Most	XI/2021	Představení návrhu revitalizace Centrálního parku a sběr podnětů/návrhů/připomínek od občanů.	Celoplošný	15	Konzultace/návrh řešení/sběr podnětů	Záznam z akce	Podklad pro koncepci a rozhodování MČ

## PŘÍLOHA Č. 3 INDIKÁTORY UDRŽITELNÉHO ROZVOJE

### Sada místně specifických indikátorů UR

	Indikátor	Jednotka	Četnost	Trend	Cílový trend	Zdroj dat	Kýžené výsledky						
							2014	2015	2016	2017	2018	2019	2020
1.	Průměrná roční koncentrace znečišťujících látek - prašný spad na měřicí stanici v MČ P14 s nejvyšší hodnotou.	µg	Roční	↓	12,5	ČHMÚ, Měřicí stanice	2,84	3,22	2,81	3,52	2,45	5,09	7,90
	Průměrná roční koncentrace znečišťujících látek - NO2 (Lipenské náměstí)				40,0		37,05	35,15	34,1	33,7	38,38	32,8	30,90
2.	Nápad trestných činů	Počet na 10 tisíc obyv.	Roční	↓	500	PČR	516	434	261,8	274,2	258,78	301,08	249,76
3.	Délka opatření pro cyklisty v dopravním prostoru	km	Roční	↑	25,0	ÚMČ, Odbor dopravy	17,2	22,2	22,2	24,3	27,9	31,9	33,4
4.	Plocha zeleně s odpovídající rekreační funkcí (mobiliář...)	ha		↑	16,4	ÚMČ, Odbor životního prostředí	13,2	16,2	16,2	16,2	16,2	16,2	16,2
		%			2		13,52	16,09	16,09	16,09	16,09	16,09	16,9
5.	Plocha brownfields	ha	Roční	↔	3,4	Vlastní šetření počtu objektů a ploch brownfields, Kancelář starosty, úsek územního rozvoje	10,3	10,3	10,3	10,3	10,3	10,3	10,3
6.	Počet poskytovatelů sociálních služeb	Počet	Roční	±	10	ÚMČ, Odbor sociálních věcí a zdravotnictví	10	10	11	11	11	11	17
	Výdaje MČ na sociální služby	Tis. Kč			5 136, 84		5 136, 84	5 900,114	5 677,70	5300,7	5334,5	5789,0	6300,5
7.	Podíl umístěných dětí MŠ k celkovému počtu žadatelů splňujících předepsaná kritéria	%	Roční	±	99,0	ÚMČ, Odbor řízení ekonomiky a školství	96,7	99	100	100	100	100	100
8.	Počet provozoven živnostníků	Počet na 1000 obyv.	Roční	↑	6,4	ÚMČ, Odbor živnostenský	6,18	21,36	24,38	25,2	23,83	30,52	35,87
9.	Počet nehod v dopravě	Počet na 10 tisíc obyv.	Roční	↓	95	PČR, MP	107	139	145	140	135	121	105,16
10. a			Jednou za 5 let.	↔	39600		38000	x	x	x	43200	41800	41000

	Intenzita dopravy (osobní/nákladní) na nejméně frekventovanějších komunikacích ul. Chlumecká (v úseku Ocelkova – Broumarská)	Počet vozidel za den osobní/nákladní			<b>1500</b>	Databáze TSK	1600	x	x	x	2100	2100	1800
10.b	Intenzita dopravy (osobní/nákladní) na nejméně frekventovanějších komunikacích v MČ ul. Kolbenova (v úseku Poděbradská – Kbelská)	Počet vozidel za den osobní/nákladní	Jednou za 5 let.	=	<b>20000</b>	Databáze TSK	19800	x	x	x	21300	20700	19600
					<b>1000</b>		1 100	x	x	x	1400	1600	1400
10.c	Intenzita dopravy (osobní/nákladní) na nejméně frekventovanějších komunikacích v MČ ul. Poděbradská (v úseku Hloubětínská – Slévačská)	Počet vozidel za den osobní/nákladní	Jednou za 5 let.	=	<b>18000</b>	Databáze TSK	20 300	x	x	x	23000	23000	22000
					<b>500</b>		600	x	x	x	800	800	400
10.d	Intenzita dopravy (osobní/nákladní) na nejméně frekventovanějších komunikacích v MČ ul. Českobrodská (v úseku Rožmberská – Broumarská)	Počet vozidel za den osobní/nákladní	Jednou za 5 let.	=	<b>15000</b>	Databáze TSK	16600				17200	17000	16400
					<b>500</b>		1100	x	x	x	1200	989	800
11.	Pocit bezpečí obyvatel MČ	Míra bezpečí (0–10)	Jednou za dva/tři roky.	↑	<b>6,5</b>	Dotazníkové šetření reprezentativního vzorku obyvatel. Zajišťuje ÚMČ.	x	6,2	x	x	6,3	x	x
12.	Spokojenost obyvatel s kvalitou veřejného prostoru/čistotou veřejných prostranství (ECI A.1)	Míra spokojenosti (0–10)	Jednou za dva/tři roky.	↑	<b>7,0</b>	Dotazníkové šetření reprezentativního vzorku obyvatel. Zajišťuje ÚMČ.	x	6,5	x	x	6,5	x	x
13.	Spokojenost obyvatel s mírou zapojení do veřejného života	Míra spokojenosti (0–10)	Jednou za dva/tři roky.	↑	<b>6,5</b>	Dotazníkové šetření reprezentativního vzorku obyvatel. Zajišťuje ÚMČ.	x	5,8	x	x	6,5	x	x
14.	Spokojenost obyvatel s nabídkou volnočasových aktivit pro děti	Míra spokojenosti (0–10)	Jednou za dva/tři roky.	↑	<b>7,0</b>	Dotazníkové šetření reprezentativního vzorku obyvatel. Zajišťuje ÚMČ.	x	6,4	x	x	6,7	x	x
15.	Modal split – způsob dopravy (pěšky, na kole, na motocyklu, autem, hromadnou dopravou)	pěšky - % cest	Jednou za	↑	<b>Pěšky Autem:40,0</b>	Dotazníkové šetření reprezentativního	x	25,9	x	x	14,7	x	x
		na kole - % cest	↑				x	6,2	x	x	3,4	x	x

		na motocyklu - % cest	dva/tři roky.	<b>Autem</b> ↓		vzorku obyvatel. Zajišťuje ÚMČ.	x	0,3	x	x	1,3	x	x
		autem - % cest					x	46,5	x	x	48,6	x	x
		hromadnou dopravou - % cest					x	21,2	x	x	32	x	x
16.	Ekologická stopa ECI B.10	gha/obvv.	Jednou za dva/tři roky.	⊖	4,52	ÚMČ	x	x	x	x	4,52	x	x
17.	Uhlíková stopa (ECI A.2)	tun CO2e	Jednou za dva/tři roky.	⊖	5,927	ÚMČ	x	x	x	x	5,927	x	x

↑	cílem je růst hodnoty
↓	cílem je pokles hodnoty
±	cílem je udržet hodnotu nad stanovenou mezí
⊖	cílem je udržet hodnotu pod stanovenou mezí