



Městská část Praha 14

---

# K R O N I K A

---

Kyjí, Hostavic, Hloubětína a Černého Mostu





# KRONIKA

městské části Praha 14

---

*rok 2008*

*Děkuji všem spolupracovníkům i autorům jednotlivých textů za pomoc při realizaci kroniky.*

*Vaše kronikářka*

---

**SAMOSPRÁVNÉ ROZDĚLENÍ**  
**hl. m. Prahy**

---



## *Samosprávné rozdělení hlavního města Prahy*

Území Prahy tvoří jednotný správný a samosprávný celek - hlavní město Prahu.  
Vnitřně se dělí na **22 městských správních obvodů a na 57 městských částí**.

Jednotlivé městské části jsou spravovány místně příslušnými zastupitelstvy v čele s radami a starosty. Volby do orgánů místní správy a samosprávy se konají každé čtyři roky a to tajnou volbou na základě všeobecného, rovného a přímého hlasovacího práva.



## Správní členění (od 1. 7. 2001)

*Na základě obecně závazné vyhlášky hlavního města Prahy, kterou vydává Statut hlavního města Prahy, dochází od 1. 7. 2001 v oblasti výkonu přenesené působnosti k rozšíření počtu městských správních obvodů na celkový počet 22. Jednotlivé činnosti, které budou těmito městskými částmi vykonávány nejen na svém území, ale i na území jiných městských částí jsou upraveny v části A, B, C přílohy č. 4 výše uvedené vyhlášky.*



*Podklady použity z webových stránek Magistrátu hlavního města Prahy  
vyhláška ZHMP č. 55/2000 ze dne 21. 2. 2000*



---

*Městská část*  
*Praha 14*

---



## *Vážení čtenáři,*

*Doslalo se mi velké cti, státi se kronikářkou městské části Praha 14. Plně doufám, že se tohoto nelehkého úkolu zhostím k plné spokojenosti a ku prospěchu všech budoucích...*

*Jsem rodilou Pražankou a své rodiště - hlavní město Prahu - miluji jako celek. Podle mého názoru neexistují zde žádné hranice, byť jedna z jejích severovýchodních součástí je mým svěřeným regionem. Praha jako celek nabízí pestrobarevnou mozaiku k poznávání, neboť je plná vzájemných protikladů i nekonečných zajímavostí, které mohou stále objevovat.*

*Praha vždy představovala důležitou úlohu v dějinách národa, země i Evropy. Od pradávna má pověst jednoho z nejkrásnějších měst ve světě. Vždyť český kronikář Kosmas používá pochvalného přívlastku *Praga tocius Boemie domma (Praha vévodící celým Čechám)* či jmenujme další *Praga mater urbium (Praha matka měst)*, *Praga caput regni (Praha hlava království)*, *Praha zlatá a stověžatá*, *Perla měst*, *Praha srdce Evropy*, *Praha-Řím severu*. Dokladem pravdivosti těchto slov jsou nekonečné zástupy turistů v centru města, jehož duchovní síla všechny tolik ohromuje a nabízí k poznání mnoho esoterických souvislostí nejen cizincům, ale i občanům České republiky. Stačí jen umět naslouchat její kráse a opravdovosti. Nezbytné je také porozumět národním významům i pojmům, ale především najít hrdost a lásku ke svému národu.*

*Dějiny lidstva provází zrody, vzestupy a pády. Je v nich mnoho lásky, bolesti i naděje v lepší budoucnost. Život, zde na Zemi, je časem neustálého hledání i objevování sebe sama. Svět tvoří cosi nahoře i dole. Kdo věří, ten nalézá. Kdo věří v dobro a lásku, ten je šťasten. Pochopení „jistého“ řádu, logické návaznosti, i svých odvěkých a pomyslných „kořenů“ má své důležité opodstatnění. Snad stačí si uvědomit: Kdo jsme? Odkud a hlavně a kam kráčíme? A také že vše souvisí se vším. Historie provází každého z nás, každý jednotlivec je originálním a neopakovatelným zdrojem informací, které je nutné zaznamenat do pomyslné knihy lidstva...*

*S úctou*

*Renata Rudolfová*

kronikářka Prahy 14





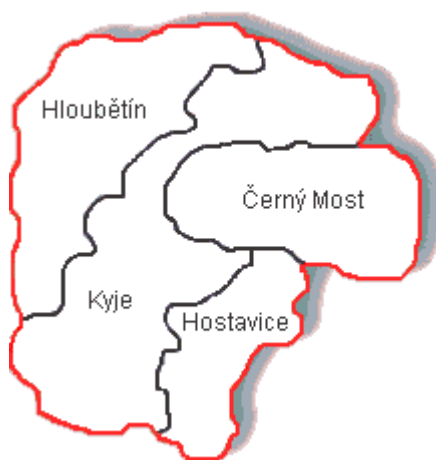
## Městská část Praha 14

**M**ěstská část Praha 14 vznikla na základě usnesení Zastupitelstva hlavního města Prahy číslo 41/14 (ze dne 23. 6. 1994) místo bývalé městské části Praha-Kyje spolu s částí území Hloubětína (východně od Průmyslové) - dříve pod správou Prahy 9 sídlící ve Vysočanech - s účinností od **18. listopadu 1994**.

**MČ Praha 14** se nachází se na severovýchodním okraji Prahy. Území zahrnuje původní historické obce Kyje, Hloubětín a Hostavice i sídliště Černý Most I. a II.

Městská část je spravována zastupitelstvem, v čele radou a starostou. MČ a řídí se vnitřními předpisy (organizační řád s organizační strukturou, pracovní řád, kolektivní smlouva, etický kodex, spisová a skartační služba) vyplývajícími ze zákona 131/2000 Sb. - O hlavním městě Praze a Statutem hl. m. Prahy, či dalšími právními předpisy v platném znění.

MČ Praha 14 je tvořena katastrálními územími: **Černý Most** (210 ha), **Hloubětín** (73 % k. ú. východně od Průmyslové ulice - 375,6 ha), **Kyje** (569,5 ha), **Hostavice** (197,6 ha) s těmito hranicemi: Od TKÚ Kbely-Vysočany-Hloubětín po katastrální hranici Vysočany-Hloubětín směrem jižním k průmyslovému polookruhu a dále k jihu k severnímu okraji Kbelské. Na křižovatce s Kolbenovu opouští k. h. a vede středem Kbelské, dále se lomí podél severních hranic parcel v ulici Konzumní k západu až do středu komunikace spojující Poděbradskou a Kolbenovu, kde se lomí k jihu. Středem této komunikace vede až do středu Poděbradské, kde se lomí k východu a na křižovatce Poděbradská-Průmyslová se lomí opět k jihu a pokračuje středem Průmyslové až ke katastrální hranici Hloubětín-Kyje a dále po stávající hranici až k TKÚ Hostavice-Černý Most-Dolní Počernice dále po k. h. Černý Most -Dolní Počernice k TKÚ Černý Most-Dolní Počernice-Horní Počernice dále po k. h. Černý Most-Horní Počernice k TKÚ Černý Most-Horní Počernice-Kyje a dále po stávající hranici až k TKÚ Kyje-Kbely-Hloubětín a dále po k.h. Kbely-Hloubětín k TKÚ Kbely-Vysočany-Hloubětín.





## Symbolika - znak a prapor

---



**Znak:** Polcený štít. V pravé - červené polovině je stříbrná kvádrovaná hranolová věž se zlatou valbovou střechou zakončenou dvěma zlatými makovicemi. V prvním patře je věž prolomená jedním, ve druhé a třetí čtyřmi románskými okny zmenšujícími se od prvního patra ke třetímu. V předsunuté ohradní zdi s vystupujícím portálem před věží jsou dřevěné dveře přirozené barvy, nad nimiž stojí na vrcholu zídky zlatý kříž. V levé - černé polovině je červený maltézský kříž a pod ním červená šestihrotá hvězda.



**Prapor:** List praporu je podélně rozdělen na tři stejné pruhy - horní žlutý, prostřední černý a spodní červený.

**Symbolika:** Městská část Praha 14 vznikla v roce 1994 spojením Městské části Praha-Kyje a Hloubětína, který do té doby spadal pod Prahu 9. Ani jedna z obou lokalit však neužívala v historii znaku, i když Městská část Praha-Kyje o jeho přijetí uvažovala už v letech 1992 a 1993. Polcení znaku zdůrazňuje fakt, že Městská část Praha 14 sestává ze dvou bývalých obcí. Pravá polovina znaku představuje Kyje, které jsou v pramenech poprvé připomínány ve 13. století. Z pražského biskupa Jana II. (1227-1236) byl v Kyjích postaven kostel sv. Bartoloměje, jehož věž byla pojata do znaku jakožto nejvýznamnější symbol lokality. Levá polovina znaku náleží Hloubětínu, jenž se objevuje mezi vesnicemi, které věnovala roku 1233 královna Konstancie špitálskému bratrstvu. Bratrstvo se postupně přetvořilo v křižovnický řád, který roku 1252 potvrdil papež Inocenc IV. a dal mu znak s červeným křížem a červenou hvězdou v černém štítě.

Místní zastupitelstvo přijalo tento znak usnesením č. 17/MZ/96 dne 30. ledna 1996 a Zastupitelstvo hl. m. Prahy ho schválilo usnesením č. 18/14 ze dne 6. června 1996. Parlamentem České republiky byl znak udělen 31. ledna 1997.







## Historie a památky

**Městská část Praha 14** má přes 39 000 obyvatel, žijících na území, které zahrnuje původní **historické obce Kyje, Hostavice, Hloubětín a sídliště Černý Most**.

### ***Historie Kyjí a Hostavic***

Ves **Kyje** (dříve se nazývala Keje) byla prastará zemědělská osada. V předhusitské době byly Kyje společně s Hostavicemi v majetku pražského biskupství a po určitou dobu sdílely i stejný osud. Roku 1306 Kyje daroval tehdejší biskup Jan IV. z Dražic bílinskému arcijáhenství. Kyjský manský dvůr, jehož součástí byla pravděpodobně i tvrz, náležel roku 1386 Ješkovi (Janovi), šafáři arcibiskupského dvora. Roku 1403 se majetku ujal jeho syn Otík, místopisár zemských desek. V 16. století držely Kyje - tvrz s vesničkou - staroměstští měšťané pražští, než jim byly roku 1547 za stavovské rebelie proti Ferdinandu I. Habsburskému odňaty. V roce 1549 koupil dvorec s tvrzí Jan Rašín z Riezenburku a po něm tu vládl Adam Šťastný Hrzán z Harasova, od roku 1587 pak Václav Robinhap ze Suché. O rok později obdržela majetek rodina Zapských, za nichž byly Kyje připojeny k Dubči, s nimi se dostaly za třicetileté války k uhříněveskému panství, které vlastnila knížata z Lichtenštejna.

Obec Kyje byla připojena k Praze v roce 1968 a skládá se ze čtvrtí Hutě, Rajské zahrady (severně od Chlumecké ulice), Lehovce, Nad rybníkem a Aloisova (označovaného také Lehovec - podle kopce nad vsí, na němž rostl loh = hloh; pojmenováno na počest knížete a rakouského generála Aloise Josefa z Lichtenštejna). Dále pak centrum okolo kostela sv. Bartoloměje nazývané Staré Kyje a konečně Jiráskova čtvrť.

Do katastru Hostavice patří původní obec Hostavice a její čtvrť Jahodnice. Původní název obce Hostavice (Hostawicz) podle Antonína Profouse znamená ves lidí hostivinných. Na jih od vsi, při bývalé vídeňské silnici (Československá), vznikla po roce 1925 legionářská kolonie nazvaná JAHODNICE. Když se začaly vyměřovat první stavební pozemky budoucí vilové čtvrti, zakladateli obce se stalo dvacet dva československých legionářů. Jahodnice převzala název místního označení Na Jahodnici, zaznamenaného na mapě z roku 1841. Katastrálně bývalá legionářská kolonie patřila a stále patří k Hostavicím a ve třicátých letech 20. století nesla zajímavý název Nové Hostavice Na Jahodnici u Dolních Počernic.

### ***Historie Hloubětína***

Hloubětín se stal v roce 1922 součástí Prahy a skládá ze čtvrtí Nového Hloubětína, Za horou a sídlišť Lehovec a Hloubětín. Podle starých zápisů byla obec Hloubětín založena v 10. století. Původně zde stávala tvrz, jejíž zbytky bylo vidět ještě v 17. století. Své jméno dostala snad po zdejším vladykovi Hlúpatovi, jenž tvrz obýval. Nejstarší písemná zpráva o Hloubětíně je z roku 1207: Innocenc III. v ní potvrdil řádu německých rytířů pět vesnic, které jim darovali Přemyslovci. Roku 1233 Hloubětín od řádu odkoupila královna Konstancie, vdova po Přemyslu Otakarovi I., a o dva roky později je se sousedním Humencem (ves zaniklá v 16. století, ležící na sever od Hloubětína) a s Hnidošicemi (zanikly v 15. století) věnovala špitálu sv. Františka na Starém Městě, kde poté vznikl řád křižovníků s červenou hvězdou. Roku 1253 král Václav I. potvrdil špitálu jeho statky. V roce 1365, v době vlády Karla IV., byl v Hloubětíně postaven kostel sv. Jiří. Za husitské revoluce byl křižovníkům Hloubětín zabaven, ale roku 1454 jej král Ladislav Pohrobek opět řádu vrátil. V roce 1477 pronajali křižovníci na šest let hloubětínský dvůr Ondřejovi Běchovskému. K povinnostem nájemce patřilo odvádět polovinu výlovu z hloubětínských

rybníků. Byl zde také kamenolom, z něhož byl ve 2. polovině 16. století dovážen kámen pro některé stavby na Pražském hradě. Počátkem 17. století křižovníci kamenolom pronajali Novému Městu. Za stavovského povstání byl Hloubětín na krátkou dobu zkonfiskován a předán Zdeňku Smolíkovi z Lavic a na Velké Baště, ale brzy po bělohorské bitvě byl vrácen původními majiteli. Na konci třicetileté války byl Hloubětín vypálen a pobořen, ale brzy došlo k jeho obnově. V roce 1767 tu byl otevřen nejstarší pražský důl na kamenec, pojmenovaný podle sv. Antonína. V roce 1770 byla těžba rozšířena i na uhlí, a to v místech, kde se dnes říká **V Hutích**. Zmíněné doly nebyly jediné, pokusy o těžbu jsou doloženy asi na devatenácti místech a na hloubětínském území se dolovalo více než jedno století.

První krčma byla ve dnešním čísle popisném 18 a po jejím vypálení Švédy za třicetileté války, Křižovníci měli další pravděpodobně ve statku č. 3. Proto Velmistr řádu Křižovníků Pospíchal koupil louku „blíže silnicí“ a na ní nechal postavit novou „Starou hospodu“ roku 1711. Hloubětín stál na velmi frekventované poděbradské stezce (odtud ulice Poděbradská), kde existovalo mnoho zájezdních hostinců, kde se dalo přespat, nasytit cestující či vyměnit koně. Od roku 1363 jsou známi Hloubětínští faráři. V Hloubětíně se dochovala původní náves nejstaršími budovami: Křižovnický dvůr čp. 5. čp. 14 (zadní chalupa) a čp. 16, 17, 19 a 20. V šedesátých letech minulého století byly budovy čp. 3 a 4 zbourány. Zajímavé je se také zmínit o Hloubětínském mlýnu čp. 15 (zvaný **Kejřův mlýn**, MČ Praha 9) za hranicí ulice Průmyslové a Kbelské, který je také jedním z nejstarších budov Hloubětína. **Hořejší rybník** s náhonem ke Kejřově mlýnu – nejstarší zmínka je z roku 1544 v křižovnické soudní knize.

Ve Staré hospodě, kde je v patře krb z roku 1783. Dalším důležitým objektem je areál **křižovnického dvora**, který byl centrem křižovnického panství v Hloubětíně. Další pozoruhodnou stavbou je **hloubětínský zámček** (v bezprostřední blízkosti kostela sv. Jiří) z konce 19. století, postavený v pseudogotickém tudorovském slohu.

## Historie Černého Mostu

Ve východní části regionu vznikla postupně panelová sídliště Černý Most I. a Černý Most II. od sebe pomyslně rozdělených Pospíchalovou ulicí a pásmem zeleně Centrálního parku. V současnosti se v oblasti Černého Mostu II. dokončuje 5. stavba.

Na východním okraji sídliště vyrostla veliká nákupní oblast zahrnující Centrum Černý Most (slavnostně otevřeno 30. listopadu 1997) s hypermarketem Globus a Zábavní centrum Černý Most s multikinem Village Cinemas a dalšími zábavními či sportovními podniky. Severně od Chlumecké ulice stojí od září 2001 prodejna Siko-koupelny a na jaře roku 2003 bylo v této části Černého Mostu otevřeno obchodní centrum Skanska Černý Most (na pozemcích bývalé Benziny), kde je největší prodejnou ElectroWorld (slavnostně otevřeno 29. dubna 2003). V prosinci roku 2004 byl slavnostně otevřen obchodní dům IKEA. Obchodní oblast doplňují prodejny Sconto, Makro, Hornbach, Humanic severně od Chlumecké ulice, které již leží na území Prahy 20-Horních Počernic.

Černý Most se stal součástí Prahy 1. 1. 1988. Název Černý most patřil podle místní legendy původně kamennému mostu nad železniční tratí směrem na Hutě, černému od kouře z parních lokomotiv. Zbytky tohoto mostu je možné spatřit ještě dnes.

### *Kostel sv. Bartoloměje*



**K**ostel sv. Bartoloměje je nejstarší a architektonicky velmi cenná stavba Prahy 14, jejíž vyobrazení nechybí v žádné literatuře, pojednávající o románské architektuře. Jednoduchá stavba z pravoúhle tesaných pískovcových kvádrů se čtvercovým chórem, obdélnou lodí, tribunou v mohutné hranolové západní věži v šíři stavby a systémem schodišť a chodeb v síle zdi. Farní kostel, jenž je zasvěcen svatému Bartoloměji, jednomu ze dvanácti Ježíšových apoštolů, se rozprostírá v prastaré zemědělské osadě, původně pojmenované Keje, která odedávna patřila ke statkům pražského biskupství. Ves Kyje vznikla již v raném středověku, což lze odvodit i ze samotného názvu obce (místní jméno Kyje se vykládá jako ves Kyjovy rodiny, přičemž vlastní jméno Kyj je doloženo již k roku 1052). Pravděpodobným zakladatelem kostela je dvacátý biskup Jan II. (1226-1236), jak svědčí doložený nápis v presbytáři kostela: „*Fundator huius ecclesiae Johannes Pragensis episcopus*“ (čili „tento kostel založil pražský biskup Jan“). První skutečně doloženou písemnou zmínkou o obci je text z formuláře biskupa Tobiáše, datovaný rokem 1289.

Při bližším průzkumu exteriéru a interiéru stavby nelze přehlédnout jeho pevnostní charakter, jak prozrazují silné zdi, mohutná věž v celé šíři stavby, velmi úzká okna a chodby ve věži a zdivu severní a jižní části. Středověcí stavitelé kostel pojali jako součást biskupského dvora, sloužícího nejen ke správě diecézního majetku, ale v dobách ohrožení kostel sloužil pravděpodobně také k obraně a ochraně obyvatel z nejbližšího okolí. Ke Kyjím patří neodmyslitelně i legenda o podzemních chodbách, které měly údajně vést až do Staré Boleslavi, do Dolních Počernic, Chval a Jenštejna. Ze sklepa chvalské hospody měly pokračovat až do vinořského zámku. Pádným dokladem tohoto tvrzení byly propady a sesuvy půdy na začátku minulého století.

Někdy na počátku 17. století byla postavena sakristie. Barokního mobiliáře se dočkal kostel až v 17. a 18. století. Pro hlavní barokní oltář z roku 1736 namaloval neznámý malíř obraz svatého Bartoloměje, který pak v druhé polovině 19. století přemaloval Josef Vojtěch Hellich. Obraz Narození Páně pro jediný postranní oltář vytvořil v roce 1655 Jan Jakub Steinfels. Důkladné stavební renovaci byl kostel podroben až začátkem šedesátých let 19. století. Tehdy k němu byla přistavěna malá předsíňka a o jedno patro zvýšena mohutná románská věž, u které bylo odstraněno dřevěné podsebití. Při úpravách zde byly objeveny gotické nástěnné malby, které byly nevhodným a nešetrným způsobem zničeny. V roce 1988 byly gotické fresky odkryty a zrestaurovány (pozdě románská malba na východní straně kostela představuje Ukřižování Páně a gotické malby na severní straně pak portréty pražských biskupů (Jana IV. z Dražic a Arnošta z Pardubic). Nadokenní část stěny vyplňuje výjev Pozdvížení sv. Maří Magdalény. V presbytáři nalezneme nástěnné malby ze 13. století (vlevo biskupa Tomáše z Benešova) a dvojici světců sv. Jana Evangelistu a sv. Jakuba a ve stropních freskách vypočtení evangelistů z roku 1579. Starobylý charakter interiéru byl zvýrazněn odstraněním barokního mobiliáře. Ze starého zařízení zůstaly jen lavice a také velice vzácné staré varhany, na nichž často hrával hudební skladatel a varhanní mistr Bedřich Widermann. Další zajímavostí je základní kámen ke kostelu, který by měl být postaven na Černém Mostě. Kámen je prozatím uložen v kostele

sv. Bartoloměje a byl posvěcen papežem Janem Pavlem II. 27. dubna 1997 při jeho návštěvě České republiky.

Okolo kostela až do svého zrušení v roce 1854 se rozprostíral hřbitov, ze kterého je dnes možné spatřit jen zbylé torzo: empírový pomník Karla Krezera a klasicistní náhrobek s andělem, či ve zdi náhrobek kyjských učitelů Františka Klímy a Františka Vocela.

Kyjský kostel, který se dochoval v podstatě v původní podobě, byl vytvořen z pískovcového kvádrkového zdiva. Jeho jediná loď je založena na obdélníkovém půdorysu, presbytář, sklenutý křížovou klenbou, má půdorys čtvercový. Vítězný oblouk, který patří k dalším pozoruhodnostem chrámu, tvoří tři stupňovitě seřazené pilíře. A rozměry stavby? Celková délka kostela je 26 metrů. Z toho obdélníková loď má vnější délku 9,82 metru, na ni navazuje věž s 7,20 metry vnější délky, před ní je síň dlouhá 2,80 m. Na konci kostela je užší presbyterium s 6,18 metry. Vnější šířka věže i lodi je 10,05 metru, presbyterium 5,45 metru široké. Největší vnitřní výška v klenbě je 9,46 metru a v presbyteriu 7,95 m. Kostel sv. Bartoloměje bezesporu zasluhuje maximální péči a úctu, neboť tento architektonicky vzácný objekt se řadí k tomu nejcennějšímu, co může románská sakrální architektura dnešní době nabídnout.



## ***HOSTAVICE***

Původně vesnička, do jejíhož urbanistického vývoje zasáhlo až 20. století. Ve starém jádru na místě usedlosti č.p. 9 byl vybudován objekt označovaný jako

**Hostavický záměček** (v nedávné minulosti sloužil jako škola).

Ve třicátých letech 20. století patřil Hostavický záměček ke Kolmanově velkostatku. V roce 1934 koupila Kolmanův velkostatek (všechny hospodářské budovy, zámek, park a pozemky) firma Tomáše Bati, který zde hodlal podnikat podle vlastního velkorysého projektu. Sám dal vypracovat regulační plán i zastavovací projekt a žádal o povolení parcelace podle vlastních propozic. Podal v nich obraz krásného zahradního města na pláni na Čihadlech s náměstím a spolkovým domem, kavárnou, klubovými místnostmi, lázněmi a tělocvičnou. Obytný soubor měly tvořit buďto dvojdomky, nebo domky ve skupinách, obklopené trávníky a položené do zahrad bez vysokých plotů. Samozřejmostí byla škola a obchodní centrum. V údolí Rokytky byl plánován sportovní stadion a tenisové dvorce. Stát dal ale tehdy na Čihadlech přednost vojenskému cvičišti a Baťa byl nucen od svého záměru ustoupit. Zástavba obce byla na okrajích doplněna novou výstavbou převážně rodinných domků, volně situovaných v zahradách.



### ***Sloupová zvonička v Hostavicích***

Na návsi před domem čp. 7 stojí zvonička s jehlancovitou šindelovou stříškou. Trámy po stranách jsou jednoduše vyřezávány. Na zvonku, který v roce 2001 někdo sprostě ukradl, byl reliéf sv. Jana Nepomuckého. Zatím nebyl nahrazen kopií, protože není stále řádně doloženo, patří-li tato zvonička do majetku obce nebo státu. Při její opravě bylo uvnitř nalezeno pouzdro s letopočtem jejího zřízení. Zvonička prý pochází z roku 1730.

Hostavice byly připojeny k Praze roku 1968.





## ***HLOUBĚTÍN***

### ***Kostel sv. Jiří***

Území Hloubětína s přilehlými poli, vinicemi a loukami vlastnil od r. 1238 Řád Křižovníků s červenou hvězdou. Dokazuje to latinská listina pražského biskupa Mikuláše ze 13. února 1257. V listině je uveden i **kostel sv. Jiří v Hloubětíně**. Tento kostel je původní jednolodní gotická věžovitá stavba z r. 1356 s polygonálním kněžištěm, s trámovým stropem, ke které se na západní straně přimyká čtvercový klenutý presbytář, ukončený třemi stěnami osmiúhelníku. Na severní straně je přistavena sakristie. Pod presbytářem je údajně krypta, do které měli být pochováni zdejší faráři, ač mají samostatné oddělení na hřbitově. Na východní straně lodi je kruchta a na ní varhany z r. 1869. Práh kostela má nadmořskou výšku 215 m. Na kostelní věži zůstal po třicetileté válce jen malý zvon s reliéfem sv. Václava. V roce 1654 k němu přibýly další dva větší zvony. Kostel byl několikrát přestavován a upravován v pozdějších staletích. V první polovině 70. let bylo se souhlasem Pražského střediska památkové péče upraveno vnitřní uspořádání kostela podle pokynů vatikánského koncilu. Byla odstraněna kazatelna, zrušen hlavní i postranní oltář a jejich obrazy. Spodní část hlavního oltáře (bez svatostánku) byla umístěna v popředí presbytáře jako stolový oltář a starobylému sanktuáři ve zdi presbytáře bylo zaskleno barevnými mozaikami, zobrazujícími mimo jiné sv. Jiří, ukřižování Ježíše Krista a svatou, tehdy ještě blahoslavenou, Anežku Českou. Kolem kostela se rozprostírá starý, od roku 1904 již neužívaný hřbitov, nyní v parkové úpravě. Hřbitovní brána je z r. 1847 s řádovým znakem křižovníků a nápisem Pokoj Vám. Proti vchodu do kostela je starý řádový hřbitůvek, na kterém byli pochováni velmistři a členové řádu. Dnes je na něm jen osm náhrobků a náhrobních desek. Většina kovových a kamenných plastik - heraldických a církevních symbolů - z nich zmizela. V minulých letech byla dílem ukradena, dílem vandalsky zničena. Tento řádový hřbitůvek byl zřízen r. 1864 a posléze obezděn nízkou zídou s kovanou mříží. Původní pískovcový kříž od pražského kameníka Výška z r. 1864 byl pro jeho porušení nahrazen železným křížem. Dnes nalezneme tento hřbitůvek sice renovovaný, ale s chybějícími dekorativními prvky. V Hloubětíně je dochovaná původní náves s nejstaršími budovami - křižovnický dvůr a stará hospoda, kde pobýval i císař Josef II. při velkých císařských manévrech v roce 1773.



### ***Hloubětínský zámek***

Zámek, připomínající tudorovskou architekturu, stojí na místě, kde podle legendy stála tvrz vladky Hlúpaty, jehož jméno snad dalo vznik názvu obce Hloubětín. Zbytky tohoto opevněného dvorce byly patrné ještě počátkem 18. století. Podle zmínky z r. 1544 na tom místě tehdy stával statek, který v roce 1700 koupili křižovníci. Po prodeji v roce 1870 byl statek přestavěn na vilu v pseudobarokním stylu. V letech 1882-83 se ve vile vystřídali čtyři majitelé, z nichž poslední ji nechal přebudovat na pohádkově romantické sídlo pro svoji nastávající ženu. V roce 1898 koupil zámek továrník Židlický, který si jej honosně zařídil jako nové šlechtické sídlo. Posléze jej však prohospodařil a v roce 1911 prodal. Od roku 1912 patřil zámek Židovské náboženské obci, která v něm zřídila útulek Spolku pro ochrannou péči o slabomyslné. Za okupace byl zámek zabrán německou armádou. Po válce zde krátce sídlil Revoluční národní výbor a potom až do února 1948 přešel objekt do národní správy Židovské rady starších. Na začátku padesátých let tu působilo Vesnické divadlo, jehož provozovatelem byl Jednotný svaz českých zemědělců v Praze. Po zániku divadla se tu

vystřídalo několik uživatelů. Od roku 1986 chystal ONV Prahy 9 rekonstrukci objektu, ke které ale nedošlo, neboť o navrácení zámečku požádala v roce 1990 Židovská náboženská obec (byl vrácen o 2 roky později). Mezi lety 1986 až 1992 zámeček chátral, až po roce 1993 po uzavření smlouvy mezi GynCentrem, prvním nestátním zdravotnickým zařízením u nás, a Židovskou obcí došlo k rozsáhlé rekonstrukci objektu. V zdejším zámečku sídlí GynCentrum. Obec Hloubětín se stala součástí Prahy roku 1922.

Na území Prahy se rozkládá okolo 88 chráněných území rozdělených podle různých kategorií, z nichž šest je národní přírodní památkou. Na Praze 14 můžeme nalézt dvě přírodní památky (Cihelna v Bažantnici a Pražský zlom v Hloubětíně a jednu přírodní rezervaci V pískovně na hranicích Hostavic s Dolními Počernicemi). Hydrologickou dominantou Prahy je nejdelší řeka Vltava. O stupínek níže je řeka Berounka. Na území Prahy je celkem přes sedmdesát potoků, přičemž délka jejich toků přesahuje 300 kilometrů. Na pravém břehu je jich čtyřicet dva a na levém třicet tři. Dalším krajinným prvkem jsou vodní nádrže (rybníky, rekreační a jiné nádrže), kde mezi největší pražské rybníky patří Dolnopočernický rybník. Nepřehlédnutelný význam vodních toků a nádrží dokládá i to, že se většina pražských přírodních parků nalézá na přirozené ose z mnoha pražských vodních toků.

*Přírodní rezervace představuje menší území soustředěných přírodních hodnot se zastoupením ekosystémů typických a významných pro příslušnou geografickou oblast. Přírodní památka je přírodní útvar menší rozlohy, zejména geologický i geomorfologický útvar, naleziště vzácných nerostů nebo ohrožených druhů ve fragmentech ekosystémů s regionálním ekologickým, vědeckým či estetickým významem, a to i takový, který vedle přírody formoval svou činností člověk.*

NEJ.....

**Největší chráněné území:** přírodní památka Klánovický les

**Nejdelším a nejvýznamnějším potokem na území Prahy:** Rokytky, která pramení u Tehovce v okrese Praha-východ a její délka toku je 36,2 km a plocha povodí 140 km<sup>2</sup>.

**Nejstarší pražským dolem je** důl sv. Antonína Paduánského z roku 1767, který ležel v hloubětínských Hutích, kde se těžilo křídové uhlí s velkým množstvím sulfidů. Ty se zpracovávaly pražením na kamenec nebo na českou kyselinu sírovou.

### ❖ **Přírodní památka**

#### **Cihelna v Bažantnici (Hloubětín)**

Bývalá cihelna leží v Hloubětíně za železničním mostem, jedná se 4,38 hektarový úsek umístěný za křižovatkou Kolbenova x Kbelská. Zde najdeme jeden z nejvýznamnějších odkryvů peruckého a korycanského souvrství českého křídového útvaru se zkamenělými otisky mnoha druhů rostlin. Rostliny jsou zde spíše rumištního charakteru, žije zde i mnoho zajímavých představitelů fauny.

### ❖ **Přírodní památka**

#### **Pražský zlom (Hloubětín)**

Při severní konci ulice Průmyslové, na pravém břehu Rokytky kousek od kostela sv. Jiří v Hloubětíně se nalézá významná přírodní památka Pražský zlom geologického charakteru. Jde o odkrytou plochu Pražského zlomu, jde o jediný odkryv, kde jsou zachovány ordovické křemence a břidlice ve svahu nad Rokytkou.

### **PŘÍRODNÍ PARK KLÁNOVICE-ČIHADLA**

rozsáhlý komplex přírodního parku zasahuje svou rozlohou 907,7 hektarů mezi pět pražských městských částí: Praha 14, Dolní Počernice, Běchovice, Klánovice, Újezd nad Lesy i za hranicemi Prahy do Úval, Jiren a Šestajovic.

#### ❖ **Kyjský rybník**

Kyjský rybník představuje nádrž se stojatou vodou situovanou v městské zástavbě, jejíž bezprostřední okolí je většinou povahy přírodní - travnaté pásy lemované porosty houštin a alejemi. Pro rybáře se jedná o jeden z nejvýznamnějších rybníků s celoročním rybolovem, kde podle četnosti můžeme nalézt běžné druhy ryb: cejn, plotice, kapr, perlín, karas stříbřitý, okoun, candát, štika, úhoř a sumec. Rybník je rozdělen na tři části. Východní část je oddělena hrází a propojena se střední částí. Na jihozápadním konci rybník přetíná násep, s železničním mostem nad vodním příkopem a odděluje tam třetí součást s výpustní hrází u bývalého Kyjského mlýna.

#### ❖ **Přírodní rezervace**

##### **V Pískovně**

V trojúhelníku Rokytky, Svěpravického potoka a hranicemi Hostavic a Dolních Počernic leží přírodní rezervace V Pískovně. Rozlohou pokrývá 29,76 hektarů v nadmořské výšce 220-225 metrů. Jde o zatopenou bývalou pískovnu (jak název sám napovídá) se zajímavou vodní a mokřadní vegetací s přilehlými podmáčenými loukami.

#### ❖ **Přírodní památka**

##### **Počernický rybník**

Představuje významný krajinnotvorný prvek i jedná se o jeden z největších rybníků v Praze (podle stavu nánosů cca dvacet dva hektarů). Jedná o průtočný rybník s rozlohou sedmnácti hektarů. Povodí k hrázi je 87,1 km<sup>2</sup>. Bohužel byl velmi necitelně narušen výstavbou Východní spojky. Můžeme zde nalézt lužní porosty, které výše přecházejí do dubohabřin a rákosiny i jinou zajímavou vegetací.

#### ❖ **Přírodní památka**

##### **Xaverovský háj**

Lesní porost (97,23 hektarů v nadmořské výšce 237-267 m) na jih od Horních Počernic, jihozápadně od dvora Xaverov v katastrálním území Běchovic a Dolních Počernic. Zachování ekosystému listnatého dřeva i nálezy ordovické jílovité a písčité břidlice. S mozaikou zachovalých lesních společenstev na plochem, střídavě zamokřeném terénu. Do území patří rybník s pobřežním porostem.

#### ❖ **Přírodní rezervace**

##### **Klánovický les**

*V rozsáhlém lesním komplexu Klánovického lesa se nacházejí dvě přírodní rezervace, a to Cyrilov v severovýchodní části lesa a Klánovický les, která sestává ze dvou částí - Blatov (část lesa na západ od rybníka Placiny) a Vidrholec. Předmětem ochrany jsou zde zachovalé dubové lesy a mokřady. Začátek a konec naučné stezky Klánovickým lesem je u železniční zastávky Praha-Klánovice. Trasa naučné stezky je 12,5 km a má sedmáct zastávek. Turistického nadšence provede po zaniklých vesnicích Hol, Lhota nad Úvalem, Žák a Slavětice, kde se také nacházela řada rybníků (rybníky byly vypuštěny - zavedení železnice 20. 8. 1845), polí a lesů. Seznámíme se s pověstí o zvonech ze Žáku, s historií Klánovického lesa, s historií Klánovic, Újezda nad Lesy, Úval, Jiren a Šestajovic. Dozvíte se něco o fauně a flóře Klánovického lesa atd. Naučnou stezku navrhla, vytyčila a udržuje základní organizace Českého svazu ochránců přírody Stopa Klánovice a její dětský turisticko-přírodovědný oddíl Stopa. Finanční náklady spojené s vybudováním naučné stezky uhradil z převážné části klánovický občan pan Michal Voráček. Klánovický les je zde z velké míry listnatý (909 ha), jehličnaté nebo převážně jehličnaté porosty zaujímají plochu 743 ha. Nejvíce zastoupený je zde dub a to jak letní tak i zimní, místy zde roste i červený dub. Velmi častou příměsí v celém lese je bříza. Z dalších listnatých stromů jsou zde zastoupeny buky, habry, javory, jasany, akáty, lípy, olše, topoly šlechtěné, vrby, osiky a*



*jeřáby. Z jehličnatých stromů se zde vyskytuje nejvíce borovice a to v oblastech, kde je písčité půda. Místy lze nalézt i borovice vejmutovky. Druhým nejčastěji se zde vyskytujícím jehličnatým stromem je smrk a dále modřín. Vzácně lze v Klánovickém lese nalézt douglasku tisolistou, která je velmi podobná jedli bělokoré, která se zde však nevyskytuje. V Klánovickém lese žije běžná zvěř (zajáci, bažanti, srnčí a lišky). Z dravců je to jestřáb, káně a poštolka. Na podzim, kdy padá hodně žaludů, může do zdejších lesů zavítat i černá zvěř. Klánovický les je největší lesní celek na území Prahy. Z tohoto hlediska vychází ochrana zdejší přírody. Celá část Klánovického lesa, která se nachází na katastru Prahy, je začleněna do přírodního parku Klánovice-Čihadla.*



Podzemní prostory v Praze 14 patří k tomu nejpozoruhodnějšímu, co se v pražském podzemí skrývá. Jedná se o štoly, chodby, sklepení, velíny či dómy, v mnoha případech zasypané či zabetonované, které byly v minulosti vytvořeny intenzivní těžbou vápence, pískovce a křídového uhlí na území Hloubětína a Kyjí.

Na okrajích pražských pískovcových plošin od Vidoule po Střešovice, Prosek, Vysočany a dál na východ až za Vinoř probíhala po dobu několika staletí těžba stavebního kamene. Nejstarší zmínky sahající až k výstavbě Nového Města pražského a Karlova kamenného mostu jsou neurčitě. V pozdějších barokních plánech můžeme již spatřit značně rozsáhlé lomy pod proseckým kostelem a v okolí Bažantnice, kde na okraji kbelského letiště leží rozsáhlý lom nazývaný podle svého tvaru Podkova.

Zdejší pískovcové vrstvy sestávají ze dvou odlišných typů kamene. Svrchní mohutná vrstva je tvořena hnědým až narezlým pískovcem, který bylo možné využít i přes nepříliš kvalitní strukturu i jako stavební kámen. Spodní bílý pískovec byl neporovnatelně měkčí a na vzduchu se rozpadal na čistý bílý písek, jenž měl široké uplatnění jako „babský“ písek na nádobí. Přidával se do štuků a ve vysočanské slévárně jím vysypávali formy, aby se odlitky dobře oddělovaly. Stavební pískovec se těžil v normálních stěnových lomech, a bílý pískovec se dal kopat obyčejným špičákem, a tak lidé vytvářeli převisy a později celé chodbice směřující do nitra skály. Nesoustavnou činností „píškařů“ vznikal někdy mezi koncem 18. století a první světovou válkou systém podzemních chodeb, které vytvořily postupně známé podzemní labyrinty pod Prahou 9 a 14. Dnes je známý jen pouhý zlomek podzemních labyrintů, neboť mnoho chodeb bylo nenávratně zničeno odstřelem v minulém století, aby se zabránilo jejich zpřístupnění a využití nekalými živly. Na škodu také bylo, že nedošlo k jejich zmapování před tak radikálním zásahem. V současné době na sebe upozorňují rozsáhlými propady, ohrožující stavby na povrchu. Podzemní prostory sloužily nejchudším rodinám jako přístřeší, obyvatele chránily před válečným běsněním. Azyl zde také nacházeli vojenští zběhové, aby se vyhnuli smutné povinnosti padnout v bitvě u Štěrbohol (6. 5. 1757), možná právě proto, že vojáci byli rekrutováni a doplňováni z řad místních obyvatel.

Nejstarším pražským dolem je „**Důl sv. Antonína Paduánského na Hutích**“, o němž první zmínka byla datována k roku 1767, kdy si ho Johann Krenn a Kryštof Berger nechali poprvé zaregistrovat. Od této doby nese obec také název Na Hutích. Důl poskytoval špatné křídové uhlí se sulfidy, které byly praženy a louhovány za účelem výroby kamence, či pokud bylo uhlí kvalitnější, těžilo se jako palivo. Důkazem existence dolování na Hutích se stal propad u domu čp. 21/11, ústící do dolu sv. Antonína. Propadlinu namaloval v roce 1967 jeskyněář P. Hradecký. Poblíž Sv. Antonína se také rozkládaly další čtyři uhelné doly, pojmenované jmény svatých: **sv. Barbory, sv. Prokopa, sv. Anny, sv. Roberta či sv. Kryštofa** (pravděpodobně v prostorách tzv. Bílého koně - nejkrásnější umělé jeskyně).

**Bílý kůň**, jedna z největších a nejkrásnějších pražských podzemních prostor, se nachází severně od Hutí, přístupný je 9 m hlubokou větrací šachticí zanesenou odpadky, a dvěma dalšími propady. Celková délka podzemí je asi 350 m. Ručně tesané nepravidelné chodby dosahují výšky až 5 m a navozují impozantní dojem dómu. Místní pověsti o keltské svatyni či o starém klášteře jsou nepodložené, neboť Bílý kůň vznikl podzemním dobýváním pískovce. Podle místní legendy představuje Bílý kůň jeden z vchodů do podzemních chodeb, které spojovaly Prahu se Starou Boleslaví. Chodby jsou na povrchu vyznačeny čtyřiceti čtyřmi barokními kapličkami, jež odpovídají zastávkám poutníků mariánského kultu, při nichž se poutníci modlili. Tato verze se ale zdá velmi málo pravděpodobná. Druhá pověst vypráví o keltské svatyni, bohužel ani v tomto případě neexistuje jediný archeologický důkaz.

**Zlatý kůň** - návrší v Hloubětíně směrem ke Kbelům nad lesem Bažantnice a mladoboleslavskou silnicí bylo po dobu téměř sta let dějištěm opakovaných a vesměs neúspěšných pokusů o těžbu uhlí. Poblíž se také nachází přírodní památka Cihelna v Bažantnici.

**Podzemní chodby v Kyjích** jsou soustředěny v bezprostředním okolí románského kostela sv. Bartoloměje, který prý stojí na místě bývalé tvrze s malou kaplí či nevelkým kostelíkem. Kostel sv. Bartoloměje připomíná pevnost se schodištěm a chodbami uvnitř dvojitých zdí a s okny v podobě střílen. Podzemní chodby zde vystupují spíše ve zkazkách a pověstech než v historických materiálech. Traduje se, že v roce 1910 se propadla u Freyova dvora místnost o rozměrech asi 4 x 5 metrů. V propadlišti se prý objevily zasklené dveře, vedoucí do podzemní chodby, která směřovala pod dvůr. Místnost sloužila jako ubytovna pro císařské „bílé rejтары“. Stála v místech, kde se sbíhalo hned několik chodeb. Mimo prvně objevenou chodbu zde byla další, vedoucí k Řehákovům, jiná mířila pod hrdlořezský dvůr, další pod kyjský kostel a k Čermákovům. Téhož roku byly chodby prohlédnuty, a protože byly ve velmi špatném stavu a hrozily zavalením, bylo rozhodnuto je zazdít. U kyjského kostela došlo také k propadu vozovky. Jiné lidové vyprávění je o tom, že správce Freyova statku, jakýsi Gnad, objevil v kyjských sklepeních vchod do podzemí. Světla svíce se tam zhasela a špatně se tam dýchalo, neboť v chodbě byl otrávený vzduch. Na jejím konci byl rozšířený prostor, ve kterém se objevilo několik rakví se zdobenými víky. Protože se domníval, že tu jsou pohřbeni šlechtici, pokusil se některé z rakví otevřít, aby z nich vybral šperky. Krádež se mu nepovedla, ale prý stačil poškodit truhly. O jeho činu se dověděli na faře i u Freyů, a tak raději kyjský farář nechal prostor s rakvemi, a tím i případný vchod do podzemí, zazdít. Rakve vůbec nebyly prohlédnuty. Správce, který se je pokoušel otevřít, byl odsouzen za jejich poškození a dostal 48 hodin vězení... Dále se hovoří o chodbě, která spojuje sklepení fary s podzemím kyjského kostela. V ní jsou prý vybudovány čtyři oltáře. Podobná chodba údajně vedla i z fary do dvora. Odvážnější tvrzení vypovídá o tom, že chodby vedly až do Staré Boleslavi, někteří uvádějí Dolní Počernice, Chvaly, Jenštejn. Ze sklepa chvalské hospody mají chodby pokračovat do vinořského zámku.

---

---

# **ROK 2008**

---



**volební období 2006-2010**

- ❖ *Správní obvod Praha 14 (MČ Praha 14, MČ Praha-Dolní Počernice)*
- ❖ *Politické zastoupení Prahy 14*





## Zastupitelstvo MČ Praha 14

**volební období 2006-2010**

V komunálních volbách 20. až 21. října 2006 bylo v městské části Praze 14 zvoleno 31členné Zastupitelstvo, které na svém ustanovující zasedání 14. listopadu 2006 zvolilo 9člennou Radu a na svém druhém jednání (19. 12. 2006) zvolila nové výbory kontrolní a finanční. Zastupitelstvo představuje nejvyšší orgán městské části Prahy 14.

		Počet mandátů
ODS	55,34 %	19
ČSSD	14,51 %	4
Strana zelených	10,29 %	3
KSČM	8,50 %	2
KDU-ČSL, nestraníci	5,90 %	2
SNK Evropští demokraté	5,43 %	1
		-----
		31 členů zastupitelstva

### SEZNAM ZASTUPITELŮ

#### ODS (19 mandátů)

Báča Jaroslav	5324	
Bažilová Eva Ing.	5461	neuvolněný člen Rady
Dokonalová Eva	5319	
Froněk Miroslav Ing.	5558	starosta MČ Praha 14
Hušková Renata	5447	neuvolněný člen Rady
Kohoutová Vladimíra PaedDr.	5396	
<i>Mikeš Rudolf</i>	<i>5373</i>	
Nálevková Dana Mgr.	5387	změna 28. 6. 07 Černík Jan
Nováková Eva PhDr.	5443	
Pavličková Kateřina MUDr.	5511	
Petzoldová Vladimíra	5357	neuvolněný člen Rady
Rovan Daniel Mgr.	5432	poslanec parlamentu ČR, neuvolněný člen Rady
Skala Miroslav Ing.	5398	neuvolněný člen Rady
Sobotka Bohumil	5411	zástupce starosty m. č. Praha 14
Šebek Vojtěch	5373	
Vacek Antonín	5336	
Voseček Josef Ing.	5356	
Vysloužil Miroslav Ing.	5315	
Žáková Jitka Mgr.	5453	zástupce starosty m. č. Praha 14

**ČSSD (4 mandáty)**

Dvořák Miroslav	1473
Horký Otakar Dr. Ing.	1514
Kovanda Petr	1438
Vůjtěch Lubomír	1461

**Strana zelených (SZ) (3 mandáty)**

Bartoš Lubomír Mgr.	1161
Fortek Jiří Ing. Bezpartijní	1159
Picková Ilona Ing.	1161

**KDU-ČSL (2 mandáty)**

Boudová Kateřina MUDr. bezpar. 982 Zastupitelstva	
Novotná Radka DiS	
Jelenová Zuzana PhDr.	796

*rezignace na ustanovujícím zasedání*

*náhradnice za Boudovou Kateřinu  
neuvolněný člen Rady*

**KSČM (2 mandáty)**

Krátká Jitka	883
Křížek František	846

**SNK ED (1 mandát)**

Šebek Jiří	684
------------	-----

## Výsledky senátních voleb

---

V prvním kole voleb do Senátu PČR ve volebním obvodu č. 24, jež se konalo ve dnech **17. a 18. října 2008**, se kandidáti umístili v tomto pořadí: Tomáš Kladívko (ODS) 30,78% (11 644 hlasů), Jiří Koskuba (ČSSD) 25,43 % (9 623 hl.), Ing. Zuzana Baudyšová (SNK ED) 14,51 % (5 491 hl.), Evžen Smrkovský (KSČM) 8,82 % (3 340 hl.), Vlastimil Ježek (KDU-ČSL) 6,97 % (2 640 hl.), Ing. Ladislav Hrabal (SZ) 5,32 % (2 016 hl.), Petr Cibulka (Volte Pravý Blok) 4,84 % (1 832 hl.), JUDr. Šárka Weberová (SOS) 1,55 % (587 hl.), Mgr. Vít Olmer (Strana občanské sebeobran) 1,00 % (380 hl.) a MUDr. Bohdan Babinec (ČSNS 2005 a Strana zdravého rozumu), 0,72 % (274 hl.).

Do druhého kola senátních voleb, které proběhlo **24. a 25. října 2008**, postoupili Tomáš Kladívko a Jiří Koskuba, kteří se v prvním kole umístili na prvních dvou místech. Ve druhém kole získal 54,05 % hlasů Tomáš Kladívko (Jiří Koskuba získal 45,94 % hlasů) a byl zvolen senátorem s šestiletým mandátem. V Senátu nahradí dosavadního senátora Josefa Pavlatu (ODS).



Nový senátor Tomáš Kladívko

## 2. Rada MČ Praha 14

Rada MČ Praha 14 je výkonným orgánem v oblasti samostatné působnosti a ze své činnosti je odpovědná Zastupitelstvu. Rada MČ zřizuje jako své iniciativní a poradní orgány komise. V rámci samostatné působnosti přezkoumává opatření přijatá komisemi, popř. odbory nebo útvary úřadu a je oprávněna řídit činnost komisí, úřadu a ukládat jim úkoly. RMČ rozhoduje v oblasti přenesené působnosti, jen stanoví-li tak zvláštní zákon. Komise je ze své činnosti odpovědná RMČ, ve věcech výkonu přenesené působnosti na svěřeném úseku je podřízena Magistrátu hl. m. Prahy. Vytvořeny byly komise regionálního plánování, životního prostředí, komise školská a bytová, komise pro prevenci kriminality, komise pro sociálně právní ochranu dětí ve smyslu zákona č. 359/1999 Sb., o sociálně právní ochraně dětí a Statutu hl. m. Prahy a komisi kultury a aktivit volného času. Mezi specializované komise, zřízené dle platných právních předpisů patří inventarizační a povodňová. Dále pak je to Bezpečnostní rada městské části Praha 14 (dle zákona č. 240/2000 Sb., krizového zákona a nařízení vlády č. 462/2000 Sb., o krizovém řízení) či komise škodní (k řešení škod a ztrát, včetně odškodňování pracovních úrazů) a likvidační.

Ing. Miroslav Froněk	ODS, starosta MČ Praha 14 člen zastupitelstva Magistrátu hl. m. Prahy
Bohumil Sobotka	ODS, místopředseda
Mgr. Jitka Žáková	ODS, místopředseda
Ing. Věra Bažilová	ODS
Renáta Hušková	ODS – neuvolněná členka Rady
Vladimíra Petzoldová	ODS
Mgr. Daniel Rován	ODS – neuvolněný člen Rady, poslanec parlamentu ČR
Ing. Miroslav Skala	ODS – neuvolněný člen Rady
PhDr. Zuzana Jelenová	KDU-ČSL

## 3. Starosta

**Ing. Miroslav Froněk**

Postavení a pravomoc starosty upravují §§ 72 –76 a následující, § 92/1 a 97 a násl., ZMP, popř. další ustanovení ZMP. Je oprávněn při zabezpečování místních záležitostí veřejného pořádku MČ požádat o součinnost Policii ČR nebo Městskou policii HMP. Má právo používat závěsný znak. Kromě povinností určených zákonem zabezpečuje v samostatné působnosti problematiku ekonomiky, územního rozvoje, ochrany a tvorby životního prostředí a kontrolní činnost. Jmenuje a odvolává tajemníka úřadu po předchozím souhlasu ředitele MHMP, stanoví jeho odměnu podle zvláštních právních předpisů, kontroluje a hodnotí jeho činnost. Plní povinnosti uložené vedoucímu orgánu veřejné správy zákonem č.320/2001 Sb., o finanční kontrole a o změně některých zákonů, ve znění pozdějších předpisů. V souladu s ustanovením § 29 odst. 2, písm. i) zákona č. 320/2001 Sb., o finanční kontrole a o změně některých zákonů, ve znění pozdějších zákonů, navrhuje radě ke jmenování a odvolání vedoucího odboru interního auditu.

**Statutárním zástupcem starosty je**

**Mgr. Jitka Žáková:** sociální péče a zdravotnictví, školství a vzdělávání (včetně správy nemovitého majetku), komunitní plánování, oblast prevence sociálně patologických jevů

**Bohumil Sobotka:** oblast dopravy, správa nemovitého majetku, investiční činnost, bytová politika, informatika, bezpečnost a prevence kriminality, kultura a sport

## **Komise Rady MČ Praha 14 (2006-2010)**

Rada městské části Praha 14 na svém 2. jednání 4.12. 2006 ukončila činnost komisí (zřízených na základě usnesení č. 9/RMČ/2002 ze dne 3. 12. 2002) ke dni 31. 12. 2006 a zřídila od 1. 1. 2007 tyto komise: územního rozvoje, životního prostředí, pro výchovu a vzdělávání, bytovou, bezpečnostní a protidrogovou, pro sociálně právní ochranu dětí a sociálních věcí, kultury a aktivit volného času, majetkovou, dopravní, pro komunální plánování

### **Komise majetková**

předseda komise : Jiří Šebek  
členové komise : Vladimíra Petzoldová  
Helena Mandjounehová  
Ing. Vít Záruba  
František Čuchal  
Zdeněk Horák  
Josef Toupal  
Mgr. Daniel Rován  
Antonín Vacek  
tajemnice komise: Ing. Martina Mezenská

### **Komise kultury a aktivit volného času**

předseda komise: Bohumil Sobotka  
členové komise PhDr. Eva Nováková  
Jaroslav Báča  
Jan Šlajs  
Bc. Monika Hoferová  
Jiří Kapička  
Miloslav Zientek  
Jiří Dušek  
Jitka Krátká  
tajemnice komise: Ing. Zdena Rehbergerová

### **Komise pro sociálně právní ochranu dětí a sociální věci**

předsedkyně komise: Radka Novotná, DiS.  
členové komise: Renata Hušková  
Martin Pecka  
PaedDr. Vladimíra Kohoutová  
MUDr. Kateřina Boudová  
MUDr. Pavel Drlík  
Pavčina Sládková  
Radka Patrasová  
Daniel Koláček  
Ing. Bc. Dana Hetzlová  
tajemník komise: David Beňák, Mgr.

### **Komise bezpečnostní a protidrogová**

předsedkyně komise: Renata Hušková  
členové komise: Ing. Eva Bažilová  
Jan Černík

PaedDr. Vladimíra Kohoutová  
Mgr. Martin Stolín  
Radka Novotná DiS.  
Ing. Veronika Pavlíková  
JUDr. Tomáš Bláha  
Ing. Luděk Lisý  
Ing. Bc. Dana Hetzlová  
Por. Milan Mazanec  
Por. Pavel Černoš  
Mjr. Ivana Adamcová  
RNDr. Tomáš Jirsák, CSc.  
Ing. František Štoural

tajemník komise:

**Komise bytová**  
předseda komise  
členové komise:

Rudolf Mikeš  
Eva Dokonalová  
Zuzana Grigarová  
Mgr. Ludmila Špičková  
Jana Pecková  
Mgr. Lubomír Bartoš  
Lubomír Vůjtěch  
František Křížek  
Pharm.Dr. Margita Klusáková  
Mária Ochranová

tajemnice komise:

**Komise pro výchovu a vzdělávání**

předsedkyně komise: Mgr. Dana Nálevková odstoupila  
PhDr. Eva Nováková změna z člena komise na předsedkyni  
členové komise:  
Pharm.Dr. Margita Klusáková  
Jaroslava Kozohorská  
Ing. Laura Červenková  
Eduard Raban  
Ing. Ilona Picková  
Jitka Krátká  
Mgr. Jaroslav Jiroušek  
Bc. Alena Naidrová

tajemnice komise:

**Komise komunitního plánování**

předsedkyně komise : Mgr. Jitka Žáková  
členové komise: Ing. Miroslav Froněk  
PhDr. Zuzana Jelenová  
Mgr. David Beňák  
RNDr. Tomáš Jirsák, CSc.  
PhDr. Hana Urbanová  
Jan Dolínek  
Juliana Vodrážková  
Ivana Kadlečková  
Mgr. Lucie Kádnerová  
Mgr. Mariana Koláčková

tajemník komise : Ing. Martina Mezenská  
Emil Kuman  
Mgr. Jan Špatenka

#### **Komise životního prostředí**

předsedkyně komise : MUDr. Kateřina Pavlíčková  
členové komise: Ing. Miroslav Skala  
Miroslav Žák  
Ing. Simona Ďoubalová  
Ladislav Novotný  
Mgr. Lubomír Bartoš  
Miroslav Dvořák  
Ing. Luděk Lisý  
Ing. Václav Hollan  
Aleš Dvořák  
Martin Svítíl  
tajemník komise : Ing. Vladimír Vyčichlo

#### **Komise dopravní**

předseda komise : Ing. Miroslav Vysloužil  
členové komise: Josef Kutmon  
Vojtěch Šebek  
Jaroslav Báča  
Ing. Pavel Mixa  
Ing. Pavel Tůma  
Milan Bílý  
Dr. Ing. Otakar Horký  
Petr Zubec  
tajemník komise: Ing. Károly Pallagi změna  
Kateřina Losertová

#### **Komise územního rozvoje**

předseda komise: Ing. Josef Voseček  
členové komise Josef Kutmon  
Vladimíra Petzoldová  
Rudolf Mikeš  
Ing. Jaroslav Chládek  
Jiří Šebek  
Ing. Jiří Feřtek  
Ing. arch. Milan Veselý  
Ing. Vladimír Vojta, CSc.  
tajemnice komise: Ing. Jana Lebedová

## **Složení výborů Zastupitelstva městské části Praha 14**

### **Výbor kontrolní**

předseda kontrolního výboru:

Petr Kovanda

členové kontrolního výboru:

František Křížek

Ing. Miroslav Vysloužil

Vojtěch Šebek

Ing. Ilona Picková

tajemnice:

Mgr. Eva Koplíková změna

Libuše Smejkalová

### **Výbor finanční**

předsedkyně finančního výboru:

Eva Dokonalová

členové finančního výboru:

Ing. Jiří Feřtek

Ing. Eva Bažilová

Mgr. Daniel Rován

Dr. Ing. Otakar Horký

Jan Černík

tajemník:

Ing. Petr Winkler změna

Ing. Kateřina Abou Chahine



#### **4. Úřad městské části Praha 14**

Úřad m. č. Praha 14 tvoří vedení (starosta, zástupci starosty, tajemník) a zaměstnanci, kteří plní pracovní povinnosti vyplývající zejména ze zákoníku práce, ze zákona o hl. m. Praze a ze Statutu hl. m. Prahy, ze zákona o úředních územních samosprávných celcích, z pracovního řádu, organizačního řádu a dalších vnitřních předpisů.

#### **Vedení Úřadu MČ Praha 14**

<b>starosta</b>	<b>Ing. Miroslav Froněk</b>
zástupci starosty	Mgr. Jitka Žáková Bohumil Sobotka
tajemník	Ing. Luděk Lisý

#### **Úřad městské části Praha 14**

Úřad MČ Praha 14 se řídí organizačním řádem a dalšími vnitřními předpisy (pracovní řád, etický kodex, spisový a skartační řád, kolektivní smlouva). Organizační řád vymezuje organizační strukturu (viz schéma) a systém řízení s ohledem na vztah ÚMČ k Městské části jako celku, k jejím orgánům a dále k orgánům obce - hl. města Prahy a státu. Posláním Organizačního řádu je soustředit důležitá ustanovení závazných právních předpisů, a to zejména poslání, práva a povinnosti zastupitelů, úřadu a pracovníků úřadu. Podkladem pro jeho vypracování byl zejména zákon č. 128/2000 Sb., o obcích (obecní zřízení), ve znění pozdějších předpisů, zákon č. 131/2000 Sb., o hlavním městě Praze, ve znění pozdějších předpisů, a obecně závazná vyhláška hl.m.Prahy č. 55/2000 Sb., kterou se vydává Statut hl.m.Prahy, ve znění jeho změn a doplňků. Organizační řád vychází ze zákona o hl. m. Praze a dále upravuje skutečnosti, které nejsou v uvedeném zákoně upraveny, či je jejich úprava obecná a zahrnuje případné další dodatky neodporující zákonu. **Samostatnou působnost** MČ vymezuje § 18 zákona č. 131/2000 Sb., o hl. m. Praze, ve znění pozdějších předpisů a obecně závazná vyhláška hl.m.Prahy č. 55/2000 Sb., kterou se vydává Statut hl.m.Prahy, ve znění jeho změn a doplňků. MČ pečuje o všestranný rozvoj svého území a o potřeby svých občanů. Jde především o uspokojování potřeb bydlení, ochrany a rozvoje zdraví, dopravy a spojů, potřeby informací, výchovy a vzdělávání, kulturního rozvoje a ochrany veřejného pořádku. Při plnění úkolů chrání též veřejný zájem vyjádřený v zákonech a v jiných právních předpisech. **Přenesenou působnost** MČ vymezuje § 32 zákona č. 131/2000 Sb., o hl.m.Praze, ve znění pozdějších předpisů a obecně závazná vyhláška hl. m. Prahy č. 55/2000 Sb., kterou se vydává Statut hl.m.Prahy, ve znění jeho změn a doplňků. Úkoly v přenesené působnosti jsou povinny zabezpečit orgány MČ.

#### ***Pravomoc a působnost organizačních útvarů na úseku samostatné působnosti***

- **Vedoucí odborů** se podílejí na přípravě a zpracování rozpočtu a v rozsahu svých kompetencí provádějí pravidelnou kontrolu účelnosti a hospodárnosti vynaložených prostředků.
- **Kancelář starosty** působí na úseku zabezpečování výkonu právní agendy pro potřeby MČ Praha 14, správy místních poplatků ze vstupného, zajišťování nematričních obřadů, registrace a údržba památek. Zabezpečuje činnosti na úseku rozpočtů, dotací a komunitního plánování a činnosti na úseku pro styk s veřejností.
- **Oddělení územního rozvoje** působí na úseku: přípravy podkladů pro zpracování programů rozvoje území, přípravy plánovací činnosti v občanské a technické infrastruktuře MČ Praha 14 v návaznosti na plán finančních prostředků a postupující rozvoj území, zpracování stanovisek k projednání územně plánovací

dokumentace, příprava a spolupráce při realizaci projektů spolufinancovaných z fondů EU, v oblasti komunitního plánování i grantech.

- **Odbor správy majetku a investic** působí na úseku: správy majetku, správy nemovitostí, evidence nemovitého majetku, kde sleduje jeho efektivní využití a dále zajišťuje přípravu a uzavírání nájemních a kupních smluv. Činnosti které jsou zařazeny v oddělení majetkových dispozic náleží v oblasti správy majetku do zdaňované činnosti, která je předmětem daně z příjmu.  
Zajišťuje přípravu a realizaci vlastní investiční výstavby městské části (plní úkoly investora a technického dozoru).
- **Odbor interního auditu** v rámci finanční kontroly provádí zejména finanční audity, audity systémů, audity výkonu, na základě svých zjištění předkládá starostovi doporučení ke zdokonalování kvality vnitřního kontrolního systému, k předcházení nebo ke zmírnění rizik a k přijetí opatření k nápravě zjištěných nedostatků. Koordinuje práce na udržení a zlepšování zavedeného systému řízení jakosti.
- **Kancelář tajemníka** odpovídá za podávání informací a vysvětlení souvisejících s výkonem státní správy i samosprávy MČ Praha 14 i v HMP, získává, zpracovává a rozšiřuje další informace nad výše uvedený rámec. Informace poskytuje občanům prostřednictvím dostupných informačních prostředků.
- **Živnostenský odbor** působí na úseku: mapování obchodní činnosti, obchodu a služeb na MČ Praha 14.
- **Odbor životního prostředí** působí na úseku: přípravy podkladů pro zpracování programů tvorby a ochrany životního prostředí na území MČ; údržby veřejné zeleně, čistoty území, odvozu a likvidace komunálních odpadů; projednávání a rozhodování správních deliktů právnických osob a podnikatelů (fyzických osob oprávněných k podnikání), popř. přestupků občanů při nedodržování čistoty a pořádku a znečištění veřejného prostranství.
- **Odbor školství** působí na úseku: zpracovávání koncepce vzdělávací politiky městské části, předkládá návrhy na využití školských zařízení; zajišťuje hospodárné využití majetku městské části v oblasti školství, vykonává správu tohoto majetku.
- **Odbor ekonomiky** působí na úseku: rozpočtu, účetní evidence (s výjimkou operativní evidence), výkaznictví (zejména sestavování návrhů rozpočtů městské části, výsledků jejího hospodaření), finančních vztahů ke státnímu rozpočtu a rozpočtu HMP, správy dočasných účelových fondů, místních poplatků (nejsou-li v kompetenci jiného odboru) a daní; u daní a poplatků provádí supervizi jejich správy i ve vztahu k ostatním správcům; zabezpečování podkladů pro rozhodování, pokud se dotýkají finančního hospodaření MČ, sestavování předepsaných výkazů, hlášení apod.; provádění finančních revizí u organizací zřízených MČ Praha 14, revizí zdaňované činnosti i revizí vlastního hospodaření s finančními prostředky v jednotlivých kapitolách rozpočtu; vymáhání, popř. exekuční řízení u rozhodnutí, vydaných v samostatné působnosti, ve kterých byla uložena povinnost peněžního plnění.
- **Odbor sociálních věcí a zdravotnictví** působí na úseku: zpracovávání koncepce zdravotnictví na území městské části; organizace LSPP. Přípravuje podklady pro tvorbu lokální zdravotní politiky, navrhuje, koordinuje a interpretuje akce v oblasti podpory a ochrany zdraví obyvatel, včetně aktivit na úseku zdravotní výchovy, připravuje podklady pro rozhodnutí orgánů MČ Praha 14 v oblasti zdravotnictví
- **Odbor výstavby a dopravy** působí na úseku: přípravy podkladů pro zpracování programů rozvoje území v oblasti dopravy, silničního hospodářství, zpracování stanovisek k záměrům orgánů či organizací, týkajících se městské části, předkládá podněty ke změnám v oblasti dopravy a MHD.

## **Pravomoc a působnost organizačních útvarů na úseku přenesené působnosti**

- **Kancelář starosty** působí na úseku: ochrany kulturních památek, matriční činnosti vč. uzavírání manželství, státního občanství atd., plní povinnosti stanovené MČ Praha 14 zvláštními předpisy na úseku obrany státu, úsek právní vykonává přestupkovou agendu (vyjma přestupků v oblasti působnosti odboru životního prostředí, odboru výstavby a dopravy a odboru občanskosprávního).
- **Kancelář tajemníka** zabezpečuje poskytování informací dle zákona č. 106/1999 Sb., o svobodném přístupu k informacím, ve znění pozdějších předpisů.
- **Živnostenský odbor** působí na úseku: živnostenského podnikání, ochrany spotřebitele, kontroly označení tabákových výrobků včetně projednávání porušení příslušných zákonů a ukládání sankcí dle příslušných zákonů.
- **Odbor životního prostředí** působí na úsecích: ochrany přírody a krajiny, ochrany ovzduší, rybářství, myslivosti, ochrany zvířat proti týrání, ochrany zemědělského půdního fondu, nakládání s odpady, ochrany lesů, rostlinstva a živočišstva, projednávání přestupků a správních deliktů v rámci působnosti odboru, správy místního poplatku za zábor veřejného prostranství v zeleni.
- **Odbor výstavby a dopravy** působí na úseku: územního plánování a stavebního řádu (výkon funkce stavebního úřadu svěřené statutem) a správy místního poplatku za zvláštní užívání komunikace (výkon funkce silničního správního úřadu svěřené statutem).
- **Občansko správní odbor** působí na úseku ověřování listin a podpisů, přihlašování bydliště a evidence obyvatelstva, vydávání osobních dokladů (OP a CD), výkonu přestupkové agendy zejména na úseku občanského soužití, majetku, veřejného pořádku a pořádku ve veřejné správě (§ 42, § 42 a), § 42 b), § 43, §§ 46 – 50 zák.č.200/1990 Sb., o přestupcích, ve znění pozdějších předpisů), ochrany občanských práv dle § 5 obč. zák., dozoru nad výkonem shromažďovacího práva, územního členění městské části včetně názvu ulic, organizačně technického zabezpečení voleb.
- **Odbor sociálních věcí a zdravotnictví** působí na úseku: sociální péče, péče o staré a zdravotně postižené občany, péče o rodinu a děti a na úseku sociální prevence. Odbor působí na úseku: projednávání přestupků; zajišťuje zřizování a financování LSSP pro děti a dospělé, kontroluje plnění závazků v kupních smlouvách o prodeji zdravotnických zařízení, zajišťuje úkoly spojené se zdravotním zajištěním krizových situací v regionu a brannou pohotovostí státu,
- **Odbor ekonomiky** působí na úseku: vymáhání, popř. vedení exekučních řízení u rozhodnutí, vydaných v přenesené působnosti, ve kterých byla uložena povinnost peněžního plnění.
- **Odbor státní sociální podpory** zajišťuje agendu dávek státní sociální podpory.

### *Pravomoc a působnost organizačních útvarů při výkonu činnosti provozního charakteru*

- **Kancelář starosty** zajišťuje činnost orgánů MČ Praha 14, Rady a ZMČ, přípravu podkladů pro práci starosty.
- **Kancelář tajemníka** zajišťuje činnost tajemníka úřadu zejména v oblasti kontroly a řízení úřadu, přípravě vnitroorganizačních předpisů vydávaných starostou a tajemníkem úřadu. Působí na úseku zabezpečení personálního obsazení úřadu, úseku práce a mezd, úseku vzdělávání a úseku mzdové účtárny, zajišťuje činnosti a přípravu podkladů pro práci starosty a zástupců starosty.
- **Odbor informatiky** odpovídá za instalaci, údržbu a využívání výpočetní techniky v úřadu a za aplikaci automatizovaných informačních systémů v podmínkách úřadu.
- **Odbor hospodářské správy** působí na úseku: zabezpečení provozních potřeb pro činnost úřadu, s výjimkou činností výslovně svěřených platným organizačním řádem jinému odboru.
- **Odbor ekonomiky** působí na úseku: správy fondů vytvářených MČ podle zvláštních předpisů.

Od 1. ledna 2008 přešla redakce Listů Prahy 14 do nově zřízené příspěvkové organizace KVIZ PRAHA 14, zřízenou MČ Praha 14, v čele s ředitelem Milanem Tůmou. KVIZ Praha 14, která zajišťovala kulturu, vzdělávání a internet. V úsecích kultury i ekonomickém, v redakci Listů Prahy 14 i v nově zřízeném Centru vzdělávání a veřejného internetu v Maňákově ulici; celkem pracovalo 11 pracovníků.

V témže roce vydala MČ Praha 14 publikaci Praha 14 ve fotografii, na jehož přípravě se podílela redakce Listů Prahy 14.



- ❖ *Obyvatelstvo*
- ❖ *Občansko-správní agenda*
- ❖ *Sociální a zdravotní záležitosti*
- ❖ *Sociální zabezpečení a státní sociální podpora*
- ❖ *Krizové řízení – prevence kriminality*
- ❖ *Bezpečnostní složky*
  - Městská policie*
  - Policie ČR*





## Počet obyvatel

### Správní obvod Praha 14 (Praha 14 a Dolní Počernice)

	Černý Most	Hloubětín	Hostavice	Kyje	<b>Celkem Praha 14</b>	Dolní Počernice	<b>Celkem</b>
01.08	22403	9656	1450	6513	<b>40022</b>	2026	<b>42048</b>
02.08	22392	9643	1461	6488	<b>39984</b>	2026	<b>42010</b>
03.08	22387	9629	1486	6499	<b>40001</b>	2025	<b>42026</b>
04.08	22378	9605	1500	6512	<b>39995</b>	2032	<b>42027</b>
05.08	22360	9591	1509	6525	<b>39985</b>	2031	<b>42016</b>
06.08	22404	9577	1520	6543	<b>40044</b>	2030	<b>42074</b>
07.08	22372	9566	1528	6541	<b>40007</b>	2031	<b>42038</b>
08.08	22378	9570	1527	6537	<b>40012</b>	2028	<b>42040</b>
09.08	22394	9563	1529	6562	<b>40048</b>	2040	<b>42088</b>
10.08	22393	9554	1538	6564	<b>40049</b>	2042	<b>42091</b>
11.08	22362	9559	1543	6555	<b>40019</b>	2045	<b>42064</b>
12.08	22357	9558	1541	6567	<b>40023</b>	2042	<b>42065</b>

**Občanskosprávní odbor** vykonává ve 100% činnost v tzv. přenesené působnosti, tedy činnost výkonu státní správy na daných úsecích, které se řídí příslušnými platnými právními předpisy, nikoliv rozhodováním samosprávy (radnice).

### **Ověřování listin a podpisů**

**Oddělení evidence obyvatel a osobních dokladů.** Toto oddělení bylo do roku 2000 pod přímou správou Policie ČR, než bylo předáno příslušným úřadům (obvodním v Praze). Zde je každý občan povinen nahlásit změnu trvalého pobytu a dostane v této (i v jiných souvislostech) nový občanský průkaz a cestovní doklad.

**Úsek přestupků.** Řeší přestupky v oblasti vymezené organizačním řádem, tedy zejména na úseku veřejného pořádku a občanského soužití.

**Tzv. vnitřní správa:** V rámci občanskosprávního odboru se vedla i jiná správní řízení, a to zejména ohledně návrhu na zrušení údaje o místu trvalého pobytu.

### **Czech POINT na úřadech**

---

Od ledna 2008 zahajuje provoz téměř na všech obecních úřadech v ČR projekt Český Podací Ověřovací Informační Národní Terminál (tzv. Czech POINT). Smyslem tohoto projektu je umožnit občanovi získat na jednom místě a na počkání více požadovaných informací, nebo lépe řečeno dokladů. Dokladů proto, že požadované výstupy z informačních databází budou úřadem osvědčeny ověřovací doložkou. To znamená, že dosavadní informativní výtisk, např. údajů o firmě z obchodního rejstříku, získává certifikovaným výdajem z databáze a ověřovací doložkou úřadu, váhu dokladu. Výpisy bude možno získat z Katastru nemovitostí, z Obchodního rejstříku a Živnostenského rejstříku. Následně, po technickém zabezpečení, také z Rejstříku trestů. Na Úřadě m. č. Praha 14 budou dvě výdajová místa Czech POINTu. Jedno je shodné s pracovištěm ověřování listin a podpisů, neboť pracovnice ověřování rozšíří své služby o výdaje z uvedených databází, (budova úřadu čp. 1072). Druhým pracovištěm je odbor správy majetku a investic (budova úřadu čp. 1073), kde již dosud vydávali ověřený výpis z katastru nemovitostí. Správní poplatek: Za výdej první stránky každého výpisu zaplatí žadatel 100,- Kč, za každou další započatou stránku 50,- Kč. Platí se hotově ověřovací úředníci, před vydáním požadovaného dokumentu.

## Sociální a zdravotní záležitosti

---

*Odbor sociálních věcí a zdravotnictví* působí na úseku: zpracovávání koncepce zdravotnictví na území městské části; organizace LSPP. Připravuje podklady pro tvorbu lokální zdravotní politiky, navrhuje, koordinuje a interpretuje akce v oblasti podpory a ochrany zdraví obyvatel, včetně aktivit na úseku zdravotní výchovy, připravuje podklady pro rozhodnutí orgánů MČ Praha 14 v oblasti zdravotnictví.

### úsek zdravotnictví

#### **Ukončení provozu LSPP v Praze 14**

---

K poslednímu dni srpna 2008 ukončí svou činnost Lékařská služba první pomoci zajišťovaná firmou M. Delta. Hl. m. Praha od 1. 1. 2008 organizuje LSPP prostřednictvím vybraných nemocnic, pro občany Prahy 14 je příslušná Fakultní nemocnice Na Bulovce v Praze 8. Vzhledem k tomu, že hl. m. Praha již tedy na jiné provozy LSPP žádné dotace neposkytuje, hradila MČ Praha 14 náklady na provoz ze svého rozpočtu. Analýzou poskytnutých ošetření za 1. čtvrtletí 2008 se prokázal jednak výrazný úbytek ošetřených pacientů (o 1108), zřejmě díky regulačnímu poplatku, jednak fakt, že pouze 51,7 % ošetřených pacientů mělo trvalý pobyt na správním území Prahy 14 (včetně D. Počernic).

Ostatní byli občané z jiných městských částí. Na naši žádost o finanční příspěvek na náklady spojené s provozem LSPP v Praze 14 se nám dostalo odmítavé odpovědi jak od MČ Praha 20 (H. Počernice), tak MČ Praha 21 (Újezd nad Lesy), s odkazem na fungování LSPP zajišťované hl. m. Praha. Rada MČ Prahy 14 přijala dne 12. 5. 2008 usnesení, jímž schvaluje vypovězení smlouvy o zajištění provozu lékařské služby první pomoci mezi MČ Praha 14 a firmou M. Delta, s. r. o. Domníváme se, že finanční prostředky, které má městská část k dispozici, mají sloužit občanům Prahy 14. Původně vynaložené finanční prostředky na provoz LSPP tak budou použity na podporu činnosti poskytovatelů sociálních služeb pro ty, kteří to nejvíce potřebují, tedy seniory, zdravotně postižené a rodiny s dětmi (např. pečovatelské služby, osobní asistence, péče o děti mladší 3 let). Dále chceme občany informovat o tom, že na správním území Prahy 14, v Horních Počernicích a Újezdu nad Lesy je i nadále lékařská péče o děti rozšířena tzv. doslužbami, které organizují a zajišťují pediatři. Jedná se o službu, do které se dobrovolně zapojili. Doslužby se slouží do 17 hod., rozpis služeb je pravidelně zveřejňován na internetových stránkách Prahy 14, osobně k vyzvednutí v informační kanceláři. Nejedná se o služby výjezdni a každý lékař slouží ve své ordinaci.

### ❖ **DŮM SOCIÁLNÍCH SLUŽEB**

Městské části Praha 14, Bojčenkova 1099, Praha 9-Černý Most

*Provozovatelem moderního zařízení je Český červený kříž (oblastní spolek Praha 9), které seniorům poskytuje krátkodobé ubytování (jeden týden až tři měsíce s možností prodloužení) včetně zdravotní péče a rehabilitace. Ubytovaní ve dvoulůžkových pokojích s vlastním sociálním zařízením, společenská místnost s televizí, tělocvična pro rehabilitaci, možnost posezení na zahradě.*

### ❖ **ČESKÝ ČERVENÝ KŘÍŽ - OBLASTNÍ SPOLEK PRAHA 9**

Bří. Venclíků 1070, Praha 9-Černý Most

*Humanitární pomoc. Práce s dětmi a mládeží (výuka 1. pomoci). Pořádání letních táborů pro zdravotně oslabené děti. Zájezdy a kulturní výchovné akce pro seniory.*

### ❖ **PORADNA PRO RODINU, MANŽELSTVÍ A MEZILIDSKÉ VZTAHY**

Šromova 861, Praha 9-Černý Most (bývalý azylový dům), otevřeno od 23. 6. 2003

*Bezplatná a podle přání i anonymní poradenská, psychologická a sociální pomoc v náročných životních situacích a při řešení problémů v oblasti mezilidských vztahů (nedorozumění a neshody mezi členy rodiny, vztahy dospívajících, neochota jednoho partnera setrvat v manželství, rozvodové uspořádání, problémy soužití více generací, žárlivost, agresivita, nevěra, volba životního partnera, problémy v zaměstnání. Klub seniorů.*

### ❖ **TRIANGL**

**Středisko pro dítě a rodinu ohrožené zdraví škodlivými návyky**

Šromova 861 Praha 9 - Černý Most (bývalý azylový dům, 3. patro)

*Kouření, alkohol, měkké a tvrdé nealkoholové drogy, gamblerství, závislost na počítačích). Triangl nabízí pomoc v případě, že už dítě experimentuje s drogami nebo drogy bere nebo jeho chování vzbuzuje podezření na kontakt s drogou. Je zaměřen na věkovou skupinu dětí mladších patnácti let a jejich rodiny.*

### ❖ **OBČANSKÉ SDRUŽENÍ - DŮM TĚLESNĚ POSTIŽENÝCH**

Kpt. Stránského 995, 996 Praha 9-Černý Most

*Zaměření občanského sdružení je pomoc obyvatelům domu, ve kterém žijí tělesně postižení občané.*

### ❖ **DĚTSKÉ CENTRUM STACIONÁŘ PAPERSEK**

Šestajovická 19, Praha 9-Hloubětín

*Dětské centrum Paprsek chce přinášet světlo do života dětí se speciálními potřebami, spolupracovat s jejich rodinami, pomáhat rodičům v tíživé situaci. Paprsek nabízí péči formou denního pobytu a ambulantní poradenské péče. Denní pobyt je určen pro děti od 3 do 18 let s výraznými postiženími psychickými, smyslovými, zejména s postiženími kombinovanými. Ambulantně poradenská péče je určena pro děti a jejich rodiny s vývojovými, výchovnými a výukovými problémy a poruchami, s poruchami učení, dále pro děti a mládež s postiženími psychickými, smyslovými, pohybovými nebo s kombinací těchto postižení. U dětí útlého věku je možnost rané intervence poskytované v rodině podle programu Portage. Děti jsou v péči dětského lékaře a neurologa, psychologů, speciálních*

*pedagogů, logopedů, rehabilitační pracovníce, vychovatele, zdravotních sester a sociální pracovníce. Péče je komplexní, důraz je kladen na časné zachycení případných obtíží a odchylek a na to navazující pomoc, na týmový přístup odborníků více profesí, práci s rodinou, uplatnění terapeutických a stimulačních programů na podporu vývoje a vztahů (např. terapie pevným objetím podle J. Prekopové, speciální výchova podle Montessoriové, Portage program). Při zařízení působí jako pobočka Zvláštní a pomocné školy v Horních Počerních přípravný stupeň Pomocné školy a rehabilitační třída. Centrum je v působnosti odboru sociální péče a zdravotnictví Magistrátu hl. m. Prahy.*

❖ **OBČANSKÉ SDRUŽENÍ - DŮM TĚLESNĚ POSTIŽENÝCH (DTP)**

Kpt. Stránského 995, 996, Praha 9-Černý Most

*Zaměření občanského sdružení je pomoc obyvatelům domu, ve kterém žijí tělesně postižení občané.*

❖ **SVAZ TĚLESNĚ POSTIŽENÝCH V ČR OBVODNÍ VÝBOR PRO PRAHU 9**

U besedy 300, 190 14 Praha 9-Klánovice

*Svaz tělesně postižených zajišťuje služby a péči o tělesně postižené občany v oblasti sociální rehabilitace a aktivního využití volného času. Poskytuje sociálně právní poradenství a působí v oblasti vzdělávání a rekvalifikace postižených občanů.*

❖ **KLUB AA (alergici, astmatici) Černý Most**

Sdružení na pomoc chronicky nemocným dětem

*Organizování ozdravných pobytů doma i v zahraničí, pěší výlety do přírody, plavání, hypoterapie, kultura.*

**Občanská inspirace je nezisková organizace, která od roku 1998 podporuje pestrý, tvořivý a šťastný život dětí i dospělých zejména v místech svého působení v Praze 14 na Černém Mostě a v Praze 6 – Bubenči.**

Činnost OI se datuje od roku 1998, kdy PhDr. Helena Vostradovská a PhDr. Dana Ujezdská otevřely své první komunitní centrum na Černém Mostě. Původní záměrem bylo poskytnout pomocnou ruku sociálně a zdravotně hendikepovaným lidem a jejich terapeutům. Ve svépomocně zrekonstruovaných prostorech vznikla galerie chráněných dílen a terapeutických pracovišť a sociálně právní poradna. Brzy se ukázalo, že místním obyvatelům chybí i jiné věci, především zábavně pojaté vzdělávací a výchovné programy pro školní děti, jejichž důležitou součástí se stala i ekovýchova.

O čtyři roky později otevřela Občanská inspirace v budově MŠ Charlese de Gaulla Centrum inspirace a tvořivosti, které je stejně jako centrum na Černém Mostě koncipováno jako komunitní a rodinné zařízení reagující na poptávku místní komunity a specifické potřeby dětí a rodičů. Každý všední den zde mohou rodiče s dětmi či samotné děti navštěvovat pravidelné hudební, výtvarné, pohybové, jazykové a ekovýchové kroužky.

Velká pozornost je věnována rodičům s dětmi od půl roku do tří let. Program Rodina nabízí rodičům podporu a inspiraci pro tvořivou činnost a aktivní trávení času s dětmi. V příjemném rodinném prostředí mohou rodiče sdílet své zkušenosti s výchovou nebo sladěním rodinného a pracovního života. OI tímto rodinám nabízí alespoň částečnou alternativu pro řešení nedostatku kapacit MŠ.

Děti se kromě pravidelných kroužků mohou účastnit i speciálních tematických akcí např. ekovýletů, tvořivých dílen či obnovování lidových tradic. Při plánování akcí nezapomíná OI ani na dospělé a připravuje pro ně zajímavé tvořivé a vzdělávací workshopy.

Relativně novou oblastí zájmu OI byly projekty zaměřené na rovné šance žen a mužů. V rámci projektu Inspirace pro rovné šance financovaného Evropským sociálním fondem uspořádalo sdružení během let 2006 a 2007 workshopy pro rodiče po mateřské a rodičovské dovolené zaměřené na návrat do zaměstnání, ve spolupráci s Ateliérem filmové a televizní grafiky VŠUP vznikl animovaný film a z materiálů z workshopů a dotazníkového šetření Sborník Inspirace pro rovné šance.

Pomoc nabízí OI také lidem, kteří se dostali do krizové situace v rodině či s bydlením, řeší pracovněprávní nebo majetkoprávní problémy. Bezplatná sociálně právní poradna je v provozu na Černém Mostě a v kanceláři sdružení ve Šlikově 47 v Praze 6, Břevnově. Každý rok využije služeb poradny téměř 600 lidí. Během uplynulých deseti let jsme pomohli šesti tisícům občanů, kteří naši pomoc vyhledali.

**Občanská inspirace nabídla za 10 let své existence pestrou paletu služeb mnoha obyvatelům Prahy, zejména Bubenče a Černého Mostu.**

**DDM PRAHA 9**, Měšická 720, Praha 9

– **pobočka Černý Most**

Gen. Janouška 1060

198 00 Praha 14

*Středisko volného času zřízené jako školské zařízení hlavním městem Praha. Snažíme se vyplňovat volný čas dětí, mládeže, sociálních skupin a dospělých ve vzdělávacích, uměleckých, technických, sportovních a přírodovědných oblastech.*

*Hlavní oblasti zaměření: pravidelná činnost v mnoha oborech (estetika, hudba, divadlo, jazyky, počítače, modeláři, sport, tvoření), otevřené kluby pro děti a mládež, příležitostné akce, letní a zimní tábory, víkendové pobyty, sportovní a vzdělávací soutěže, výukové programy pro školy (výtvarné dílny a ekologické programy).*

**Otevřený klub pro děti a mládež (od 7 do 14 let) na Černém Mostě**

Gen. Janouška 1060, 198 00 Praha 14

**Program:** velký výběr deskových her, stolní fotbálek, zpívání s karaoke, tančení na tančícím koberci, práce na počítači s možností připojení na Internet další doprovodné akce konané v průběhu celého roku.

Vstup zdarma.

**Otevřeno:** po-st 14-18 hod., čt 14-17.30, pá 14-17 hod.





## Když v Praze bývalo blaze...

---

Drahomíra Vlachová společně s Janem Víznerem přišli ve středu 6. února do našeho Klubu seniorů, aby si tu společně s 50 přítomnými pamětníky zavzpomínali na doby, "kdy v Praze bejvávalo blaze". Čas masopustních veselí se tu na hodinu a půl proměnil v estrádu s vtipnými bonmoty a zpěvem, k němuž se přidali úplně všichni. Vzpomínalo se na Eden, na hostinec u Fleků a další místa, která mnozí pamatují ještě úplně jinak, než je známe dnes.



## Klub seniorů

---

Na každou naši středeční schůzku v Klubu seniorů v Bojčenkově ulici přijde v průměru kolem 25 lidí. V lednu se většina z nás zúčastnila také divadelního představení "Hostinec u kamenného stolu" v divadle Na Fidlovačce a v únoru jsme viděli ve Švandově divadle hru "Periferie". Vedoucí Klubu seniorů Božena Merclová nás všechny seznámila se zajímavou akcí knihovny v Hloubětíně, která se rozhodla pro nás uspořádat akci s názvem "**Seznámení s internetem pro seniory**". První počítačový kurz proběhl 18. února, druhý je 3. března od 9 do 10 hod. a od 10 do 11 hod. Po skončení kurzů obdrželi absolventi navíc ještě legitimace pro vstup do knihovny, které platí rok a mohou na ně navštěvovat ještě dalších 35 knihoven po Praze zdarma. Máme radost, že se Klub seniorů rozrůstá - z původních 22 členů je nás už 32 a přibývá i zájemců o pravidelné cvičení během našich schůzek.

**Jaroslava Makalová**



V rámci středečních setkání v Klubu seniorů se pravidelně cvičí. foto: Marie Lexová

## Psí návštěva

---



Argentinská doga Albinka a její chovatelka Štěpánka Pfeiferová z občanského sdružení Psi pro život přišly 13. února zpříjemnit odpoledne seniorům do jejich klubu. 31 přítomných se zájmem vyslechlo přednášku o schopnostech slepeckých, caniterapeutických a asistenčních psů. Povídání bylo o to poutavější, že fenka Albinka vše názorně předváděla v praxi a spolu se svou majitelkou tak vyvracela rádooby kliše o zlých bojových plemenech, k nimž argentinská doga také patří. Paní Pfeiferová hovořila i o problematickém chování některých psů a o tom, jak by měli senioři reagovat při setkání s nimi. Pro všechny to bylo nesmírně zajímavé a díky psí návštěvě i nezapomenutelné setkání.

### **Státní sociální podpora po 1. lednu 2008**

Přijetím zákona č. 261/2007 o stabilizaci veřejných rozpočtů, dochází od 1. ledna 2008 ke změnám dávek poskytovaných podle zákona č. 117/1995 Sb., o státní sociální podpoře, ve znění pozdějších předpisů.

#### **Přídavek na dítě**

Nárok má nezaopatřené dítě do 26 let, které žije v rodině s rozhodným příjmem nižším než je 2,4násobek životního minima rodiny.

Pro výpočet dávky se posuzuje příjem za předchozí kalendářní rok; do příjmu se nezapočítává výživné, které v rozhodném období platila osoba dítěti, se kterým je pro účely této dávky společně posuzovanou.

Přídavek je vyplácen ve třech výších podle věku dítěte: do 6 let 500 Kč měsíčně, 6 - 15 let 610 Kč měsíčně, 15 - 26 let 700 Kč měsíčně.

#### **Sociální příplatek**

Nárok má rodič, který se stará alespoň o jedno nezaopatřené dítě, pokud rozhodný příjem v rodině nepřevyšuje 2,0násobek životního minima rodiny.

Pro výpočet dávky se posuzuje příjem za předchozí kalendářní čtvrtletí; do příjmu se nezapočítává výživné, které v rozhodném období platila osoba dítěti, se kterým je pro účely této dávky společně posuzovanou.

Sociální příplatek se zvyšuje v případech, kdy dítě je dlouhodobě těžce zdravotně postižené, dlouhodobě zdravotně postižené nebo dlouhodobě nemocné, zohledněny jsou také zdravotní postižení nebo osamělost rodiče. Vyšší sociální příplatek se poskytuje i rodinám, kde se narodilo více dětí současně, a to v době do tří let jejich věku, nebo rodinám, kde dítě studuje na střední škole v denní formě studia nebo na vysoké škole v prezenční formě studia.

#### **Příspěvek na bydlení**

Nárok má vlastník nebo nájemce bytu, který je v bytě přihlášen k trvalému pobytu, jestliže 30 % (v Praze 35 %) příjmů rodiny nestačí k pokrytí nákladů na bydlení a zároveň těchto 30 % (v Praze 35 %) příjmů rodiny je nižší než příslušné normativní náklady stanovené zákonem.

#### **Rodičovský příspěvek**

Nárok má rodič, který po celý kalendářní měsíc osobně, celodenně a řádně pečuje o dítě, které je nejmladší v rodině a které zakládá nárok na rodičovský příspěvek.

Rodičovský příspěvek je stanoven ve třech výměrách daných v pevných měsíčních částkách - zvýšené (11 400 Kč), základní (7 600 Kč) a snížené (3 800 Kč). Rodič si může zvolit čerpání rodičovského příspěvku po dobu dvou, tří nebo čtyř let.

Volbou doby čerpání si rodič zároveň volí i k ní příslušnou výši příspěvku, a to:

- rychlejší čerpání rodičovského příspěvku – po peněžitě pomoci v mateřství, nebo peněžitě pomoci poskytované mužům (dále jen PPM) ve zvýšené výměře (11 400 Kč) do 24 měsíců věku dítěte; o tuto formu čerpání však může požádat pouze rodič, který má nárok na PPM ve výši alespoň 380 Kč za kalendářní den;
- klasické čerpání - po PPM v základní výměře (7 600 Kč) do 36 měsíců věku dítěte; o tuto formu čerpání může požádat pouze rodič, který má nárok na PPM.
- pomalejší čerpání - po PPM nebo od narození dítěte (nevznikl-li nárok na PPM) v základní výměře (7 600 Kč) do 21 měsíců věku dítěte a dále ve snížené výměře (3 800 Kč) do 48 měsíců věku dítěte.

### **Příspěvek na školní pomůcky**

Příspěvek na školní pomůcky je zrušen.

Děti, které v roce 2007 začaly plnit povinnou školní docházku a splnily nárok na příspěvek na školní pomůcky, ale o tuto dávku si nepožádaly, mohou o ni požádat do konce června 2008.

### **Pěstounské dávky**

#### **Příspěvek na úhradu potřeb dítěte**

Nárok má nezletilé dítě svěřené do pěstounské péče. Nárok na příspěvek se zachovává i po dosažení zletilosti dítěte, nejdéle však do 26. roku věku dítěte, pokud jde o nezaopatřené dítě, které trvale žije s osobou, která byla do dosažení zletilosti jeho pěstounem.

Výše příspěvku činí u nezaopatřeného dítěte 2,30násobek životního minima dítěte, u zaopatřeného nezletilého dítěte 1,40násobek životního minima dítěte. V případě zdravotně postiženého dítěte se koeficient, kterým se násobí životní minimum dítěte, zvyšuje úměrně stupni postižení a činí 2,35 u dlouhodobě nemocného dítěte, 2,90 u dlouhodobě zdravotně postiženého dítěte a 3,10 u dlouhodobě těžce zdravotně postiženého dítěte.

#### **Odměna pěstouna**

Nárok má pěstoun, kterému bylo svěřeno dítě do pěstounské péče.

Výše odměny pěstouna je ve výši životního minima jednotlivce za každé dítě svěřené do pěstounské péče. K 1. lednu 2008 činí odměna pěstouna za jedno dítě 3 126 Kč měsíčně.

#### **Příspěvek při převzetí dítěte**

Nárok na tuto jednorázovou dávku má pěstoun, který převzal dítě do pěstounské péče.

Výše příspěvku při převzetí dítěte je stanovena pevnými částkami podle věku dítěte: do 6 let 8 000 Kč, od 6 do 15 let 9 000 Kč, od 15 do 18 let 10 000 Kč.

#### **Porodné**

Nárok na tuto jednorázovou dávku má žena, která porodila dítě. Jestliže žena, která porodila dítě, zemřela a nebylo jí porodné vyplaceno, má na dávku nárok otec. Na porodné má rovněž nárok osoba, která převzala dítě do jednoho roku do trvalé péče nahrazující péči rodičů.

Výše porodného činí 13 000 Kč na každé narozené dítě.

#### **Pohřebné**

Pohřebné náleží jednorázově osobě, která vypravila pohřeb nezaopatřenému dítěti, nebo osobě, která byla rodičem nezaopatřeného dítěte, a to za podmínky, že zemřelá osoba měla ke dni úmrtí trvalý pobyt na území ČR.

Výše pohřebného je stanoveno pevnou částkou ve výši 5 000 Kč.

V roce 2008 žádosti o dávky státní sociální podpory vyřizovalo 13 zaměstnanců Úřadu městské části Praha 14.

Za rok 2008 bylo přijato a vyřízeno 15 321 žádostí o dávky státní sociální podpory.

Vláda usnesením č. 1150 ze dne 15. října 2007 schválila Strategii prevence kriminality na léta 2008 až 2011, ze které vyplynul systém prevence kriminality pro toto období.

Hlavním nástrojem kontroly a omezování kriminality je bezpečnostní politika státu. Její součástí je politika prevence kriminality, která se zabývá příčinami trestné činnosti i dalších sociálně patologických jevů a omezování příležitostí a motivů k jejich rozvoji zejména nerepresivními prostředky. Zahrnuje všechny aktivity vyvíjené státními, veřejnoprávními i soukromoprávními subjekty, které se zaměřují na ovlivňování kriminogenních podmínek, na potencionální pachatele a na potencionální i faktické oběti trestné činnosti. Cílem preventivní politiky je snížení míry a závažnosti trestné činnosti a zvýšení pocitu bezpečnosti občanů.

Městská část Praha 14 je jednou z 57 městských částí hlavního města Prahy. Nachází se na severovýchodním okraji Prahy na území, které zahrnuje původní historické obce Kyje, Hloubětín a Hostavice a v nedávné době vzniklá sídliště Černý Most I a II. Správní obvod Praha 14 zahrnuje také MČ Dolní Počernice.

Vzhledem k umístění velkých nákupních, sportovních a kulturních center a rozsáhlé sídlištní zástavbě se MČ Praha 14 potýká zejména s nárůstem trestné činnosti v oblasti majetkových deliktů (zejména krádeže a vykrádání vozidel) a vandalismem.

Ze statistiky Obvodního ředitelství PČR Praha III vyplývá, že městská část Praha 14 se podílí na celkovém nárůstu trestné činnosti 10,8 %, (u MČ Praha 8 je to 28,9 %, MČ Praha 3 21,4 %, MČ Praha 9 15,7 %, v průměru okolo 5 % se pohybují MČ Praha 18, 19, 20 a 21). Faktorů, které se na této situaci podílejí, je řada. Úkolem preventivních opatření je doplňovat působení represivních složek tak, aby tyto faktory byly analyzovány, co nejvíce potlačeny a aby se městská část Praha 14 stala místem nevhodným pro páchaní kriminality.

Prioritou je komplexní řešení prevence kriminality na území městské části, tvorba specificky zaměřených a vnitřně provázaných programů, projektů vedoucích k informačnímu propojení a integraci sociálních a krizových služeb. Plnění úkolů prevence kriminality je zaměřeno na zvyšování bezpečnosti a pocitu bezpečí obyvatel i návštěvníků městské části.

MČ Praha 14 se podílí finančními příspěvky a vlastními návrhy k umístění kamer na budování Městského kamerového systému hlavního města Prahy (dále jen „MKS“), který hl. m. Praha zajišťuje od roku 1997. Cílem je zvýšit bezpečnost občanů a návštěvníků městské části. MKS je budován jako technicky otevřený metropolitní systém schopný vytvořit integrovaný systém s využitím kamer dalších provozovatelů kamerových systémů.

### ***Cílem preventivní politiky městské části je:***

- snižování rozsahu a závažnosti kriminality,
- minimalizace podmínek umožňujících páchaní kriminality,
- zvyšování pocitu bezpečí občanů a návštěvníků městské části,
- začleňování prevence kriminality do priorit dalších oblastí řízení a organizace městské části,
- posilování právního vědomí občanů městské části.

### ***Prevence kriminality zahrnuje:***

- *Sociální opatření* - zabývají se sociálními a ekonomickými problémy, zaměřují se na ohrožené jedince a jejich rodiny, na skupiny obyvatel a rizikové lokality s cílem změnit nepříznivé socioekonomické prostředí.
- *Situační opatření* - nasazování technických opatření včetně opatření navržených urbanistickými plány z hlediska potřeb bezpečí občanů. Cílem je omezování příležitosti k páčání trestné činnosti, zvyšování rizika dopadení pachatele a snižování zisků z trestné činnosti.
- *Informování občanů a jejich aktivizace* - zprostředkování informací o bezpečnostní situaci, o účinných formách obrany před trestnou činností. Cílem je zapojování občanů do aktivního způsobu zvyšování vlastní bezpečnosti i bezpečí svého okolí.
- *Budování realizačních kapacit* – posilování systému prevence kriminality včetně její finanční podpory.

#### **Předkládaný program obsahuje :**

- priority MČ Praha 14 v oblasti prevence kriminality,
- hlavní problémy a cíle,
- návrhy řešení.

#### **Struktura prevence kriminality:**

- *Sociální prevence* - představuje aktivity ovlivňující proces socializace a sociální integrace a aktivity zaměřené na změnu nepříznivých společenských a ekonomických podmínek, které jsou považovány za klíčové příčiny páčání trestné činnosti.
- *Situační prevence* - staví na zkušenosti, že určité druhy kriminality se objevují v určité době, na určitých místech a za určitých okolností. Prostřednictvím opatření organizační, režimové, fyzické a technické povahy se snaží situační kriminogenní podmínky minimalizovat. Její důležitou součástí je informování veřejnosti o možnostech ochrany před trestnou činností.
- *Prevence viktinnosti a pomoc obětem trestných činů* – je založena na konceptech bezpečného chování, diferencovaného s ohledem na různé kriminální situace a psychickou připravenost ohrožených osob. V praxi se jedná o skupinové i individuální zdravotní, psychologické a právní poradenství, trénink v obranných strategiích a propagaci technických možností ochrany před trestnou činností. Užívá metody sociální i situační prevence, a to podle míry ohrožení na primární, sekundární i terciární úrovni.

#### **Tři úrovně preventivních opatření:**

- *Primární prevence* – zaměřuje se na kořeny delikvence, na hlubší příčiny kriminálního jednání. Zahrnuje celou populaci, dospělé i děti.
- *Sekundární prevence* – se zabývá rizikovými jedinci a skupinami osob, u nichž je zvýšená pravděpodobnost, že se stanou pachateli nebo oběťmi trestné činnosti (specializovaná sociální péče), na sociálně patologické jevy (např. drogové a alkoholové závislosti, záškoláctví, gamblerství, povalečství, vandalismus, interetnické konflikty, dlouhodobá nezaměstnanost) a příčiny kriminogenních situací.
- *Terciární prevence* – spočívá v resocializaci kriminálně narušených osob (pracovní uplatnění vč. rekvalifikace, sociální a rodinné poradenství, pomoc při získávání bydlení.....) Jejím cílem je udržet dosažené výsledky předchozích intervencí a rekonstrukce nefunkčního sociálního prostředí.

Aktivity na úrovni městské části byly financovány částečně z prostředků rozpočtu hlavního města Prahy na programy prevence kriminality, dále ze státní účelové dotace na Krajský

program prevence kriminality hlavního města Prahy. Povinná spoluúčast na projektech městské části financovaných ze státní účelové dotace je ve výši 20 % z celkových nákladů na projekt.

Programy zaměřené na sociálně patologické jevy v oblasti školství, týkající se prevence kriminality, jsou přednostně financovány z rozpočtu Ministerstva školství, mládeže a tělovýchovy. Prostředky na tyto programy jsou v současné době rozdělovány prostřednictvím oddělení protidrogové prevence hl.m. Prahy.

„Program primární prevence sociálně patologických jevů na základních školách“, který byl financován městskou částí ve výši téměř 3.000.000 Kč , je již realizován takto:

- první fáze - přípravná v délce trvání tří měsíců a to ode dne 1.3.2008 do dne 30.6.2008
- ve druhé fázi bude realizován vlastní program pro 5. až 8. třídy se všemi svými součástmi, a to od začátku školního roku 2008/2009, tj. ode dne 1.9.2008 do konce školního roku 2012/2013 spolu se závěrečnou zprávou tj. do dne 31.8.2013.

Prevence kriminality na MČ Praha 14 je podporována i vlastní grantovou politikou. Podané projekty jsou projednány a doporučeny k realizaci v rámci dotačního řízení MČ Praha 14.

### ***Obecné problémy***

- majetková trestná činnost (např. krádeže vloupáním do bytů, rodinných domů a ostatních objektů; krádeže prosté – věci z aut, auta a jejich součástky; kapesní krádeže, podvod; neoprávněné držení platební karty),
- násilná trestná činnost (loupeže; násilná trestná činnost páchaná na ulici, na veřejném prostranství a spáchaná pod vlivem alkoholu a nealkoholových drog; šikana),
- trestná činnost směřující proti dětem, rodině a lidské důstojnosti (týrání svěřené osoby, obchodování dětmi, ohrožování mravní výchovy mládeže, znásilnění, pohlavní zneužívání);
- další: korupce; vandalismus; protiprávní jednání páchané v okolí restaurací, heren, klubů, diskoték a protiprávní jednání v lokalitách, kde se soustřeďují sociálně vyloučení občané; přestupky v oblasti občanského soužití a přestupky proti majetku.

### ***Dílčí problémy***

*Ze statistiky Policie ČR – OŘ Praha III za období od 1.1. 2007 do 31.7. 2007 vyplývá největší nápad trestných činů na úsecích:*

- ***Krádeže věcí z motorových vozidel – 375 případů***
- ***Krádeže motorových vozidel – 167 případů***
  
- ***Opatření:***
  - organizování lokálních bezpečnostních, dopravně bezpečnostních akcí;
  - činnost oddělení hlídkové služby PČR a MP
  - kontroly bazarů a vrakovišť,
  - budování MKS zejména v místech s větším nápadem trestné činnosti,

- *kontinuální osvětová činnost o ochraně majetku,*
- *návrhy na opatření, které povedou ke ztížení podmínek pro páchaní této trestné činnosti.*

- ***Kapesní krádeže***

Problematika kapesních krádeží je nejvíce registrována v centrech IKEA, CČM a v prostorách MHD. Oběti jsou převážně turisté, návštěvníci uvedených center a osoby využívající dopravních prostředků MHD. Pachatelé jsou ve značné míře osoby ze sociálně slabých vrstev a ze zemí bývalého socialistického bloku.

- ***Opatření:***

- *zvýšení informovanosti obyvatel a návštěvníků městské části o ochraně osobního majetku,*
- *budování MKS zejména v místech s větším nápadem této trestné činnosti,*
- *hlídková činnost Městské policie hl. m. Prahy a Policie ČR,*
- *návrhy na opatření ke snížení nápadu trestných činů spojených se závislostmi,*
- *návrhy na opatření, která povedou ke ztížení podmínek pro páchaní této trestné činnosti;*
- *media a partneři – jejich prostřednictvím a s jejich pomocí je nutné zabezpečovat pravidelný a reálný tok informací o této trestné činnosti a o prevenci vůči ní.*

### ***Cíle***

- *zviditelnit preventivní politiku prevence kriminality,*
- *zvýšit povědomí veřejnosti o ochraně osobního zdraví a majetku,*
- *oslovit cíleně rizikové skupiny,*
- *pořádat semináře o preventivních aktivitách.*

### ***Způsob vyhodnocení (indikátory úspěšnosti stanovených cílů a priorit)***

- *statistické údaje o trestné činnosti a přestupcích – vykrádání motorových vozidel, krádeže věcí z motorových vozidel, kriminalita v MHD;*
- *statistické údaje o kriminalitě dětí a mladistvých,*
- *výstupy z MKS,*
- *průzkumy veřejného mínění,*
- *počet oslovených cílových skupin,*
- *výsledky realizovaných opatření.*

Každoročně budou předkládány hodnotící zprávy o naplňování programu a o realizovaných preventivních opatřeních Radě m.č. Praha 14

### ***Zapojení partnerů do systému prevence kriminality na území městské části Praha 14 (Nástroje prevence kriminality)***

#### ***Komise bezpečnostní a protidrogová Rady městské části Praha 14 :***

- *poradní orgán RMČ,*
- *připravuje a doporučuje materiály v oblasti prevence kriminality pro jednání RMČ a ZMČ,*
- *předkládá RMČ návrhy realizace opatření v oblasti prevence kriminality podle aktuální situace.*

#### ***Úsek krizového řízení kanceláře starosty ÚMČ Praha 14:***



- na základě analýz zpracovává návrh Programu prevence kriminality MČ Praha 14, navrhuje priority, připravuje krajské preventivní programy a navrhuje vhodná preventivní opatření;
- zajišťuje propojení preventivního programu městské části s Krajským programem hl.m. Prahy;
- spolupracuje s orgány hl.m. Prahy při realizaci Krajského programu prevence kriminality hl.m. Prahy;
- připravuje podklady pro Komisi bezpečnostní a protidrogovou RMČ Praha 14 k jednáním o prevenci kriminality na území městské části;
- zpracovává koncepční materiály a programy prevence kriminality městské části,
- spolupracuje se zástupci státní správy a samosprávy, Policií ČR, Městskou policií hl. m. Prahy, OŠ a OSVZ městské části a s dalšími subjekty na území městské části, které působí v oblasti prevence kriminality, a poskytuje jim odborné konzultace;
- zajišťuje činnost při posuzování projektů prevence kriminality v rámci programu prevence kriminality,
- zajišťuje medializaci preventivních aktivit.

### **Partneři**

koordinátor prevence kriminality hl.m. Prahy, koordinátoři prevence kriminality městských částí,

Městská policie hl.m. Prahy, OŘ MP Praha 14, Policie ČR – OŘ Praha III , NNO a církevní právnické osoby, komerční sektor, občané.

*Na závěr lze konstatovat, že je nutné prohlubovat komplexní přístup k preventivním aktivitám, které zasahují do oblasti školství, sociální, drogové, zdravotní, kulturní, sportovní i např. při výstavbě nových sportovních či obytných areálů. Je žádoucí více zainteresovat veřejnost do preventivních aktivit a zároveň veřejnost seznamovat s úspěšnými preventivními aktivitami směřujícími ke zvýšení bezpečnosti a pocitu bezpečí. Je nezbytné aktualizovat informace o vývoji bezpečnostní situace na území městské části Praha 14 a sledovat trendy vývoje nových přístupů směřujících ke zvyšování bezpečnosti a pocitu bezpečí v hlavním městě Praze.*

*Program prevence kriminality městské části Praha 14 na léta 2009 až 2012 bude podkladem pro zpracování akčního plánu, ve kterém budou rozpracovány a konkretizovány jednotlivé body a úkoly na kratší období v rámci jednotlivých oblastí prevence kriminality.*

*Městská část Praha 14 přijímá prostřednictvím svého programu prevence kriminality taková opatření, která jsou pokračující cestou v započatém trendu snižování kriminality na jeho území.*

**Z dokumentu: Program prevence kriminality městské části Praha 14, na léta 2009 až 2012**



## ***Bezpečnostní složky (městská a státní policie)***

### **MĚSTSKÁ POLICIE**

#### **MĚSTSKÁ POLICIE HL. M. PRAHY**

- zabezpečuje zejména místní záležitosti veřejného pořádku na území hlavního města Prahy a plní další úkoly stanovené zákonem o obecní policii nebo jiným zákonem, při plnění svých úkolů spolupracuje s Policií České republiky,
- každý má právo obracet se na strážníka se žádostí o pomoc, strážníci jsou povinni v rozsahu svých úkolů požadovanou pomoc poskytnout.

**Ředitelství Městské policie hl. m. Prahy  
Korunní 98/2456, 101 00 Praha 10-Vinohrady**

#### **STRÁŽNÍCI MĚSTSKÉ POLICIE**

- kontrolují a postihují nesprávné parkování, přestupky chodců a cyklistů,
- v rámci postihu dopravních přestupků využívají technických prostředků k zabránění odjezdu vozidel (tzv. botičky) a nařizují odstranění (odtah) vozidel, která tvoří překážku v silničním provozu, provádějí kontroly SPZ a RZ s ověřením v evidenci odcizených vozidel a značek
- dohlíží na dodržování pravidel občanského soužití
- provádí kontroly živnostenských provozoven, převážně restaurací se zaměřením na podávání alkoholických nápojů dětem a mladistvím, (dle §30 přestupkového zákona)
- ověřují v rámci prokázání totožnosti osob, zda tyto osoby nejsou v registru celostátně hledaných osob Policií ČR
- zakročují proti zlodějům, násilníkům, výtržníkům, vandalismu a dalším negativním jevům a přispívají tak k ochraně občanů a jejich majetku
- postihují přestupky proti veřejnému pořádku, nejčastěji: rušení nočního klidu, znečišťování a zábor veřejných prostranství, neoprávněné odkládání odpadků a zakládání skládek
- kontrolují dodržování vyhlášek města (např. v oblasti používání pyrotechniky, žebrání, veřejné zeleně atd.)
- dohlíží na přechodech pro chodce, přednostně v blízkosti škol
- provádějí osvětovou a preventivní činnost pro naše spoluobčany.

## ***OBVODNÍ ŘEDITELSTVÍ MĚSTSKÉ POLICIE PRAHY 14***

---

Vlčkova 1067

198 00 Praha 9-ČM

**ředitelka a policejní rada**

**Ing. Bc. Dana Hetzlová**

od roku 2000 ředitelka OŘ MP, držitelka ocenění strážník roku 2003, jediná žena na postu OŘ MP

Do spravovaného území Městské policie spadají tři samostatné správní celky městských částí **Prahy 14** (Praha 14 a Dolní Počernice), **Prahy 20** (Horní Počernice) a **Prahy 21** (Újezd nad Lesy, Klánovice, Běchovice, Koloděje). Z hlediska uspořádání obvodu jde tedy o sedm městských částí tzv. okrajové Prahy, přičemž za stěžejní je považována naše MČ Praha 14. Už vzhledem k tomu, že v ní probíhá poměrně dynamický rozvoj sídlištní výstavby a také pro bohaté zastoupení obchodních a zábavních zón.

## ***POLICIE ČESKÉ REPUBLIKY***

---

**místní oddělení Kyje-Praha 9**

Bryksova 817

Praha 9-ČM (u konečné metra B)

**nadporučík Jan Bambousek**

Území působnost toho policejního oddělení je pro celou Prahu 14 (Černý Most, Kyje, Hloubětín, Hostavice) a také Dolní Počernice. Zabývají se vyšetřováním vloupání do motorových vozidel a jejich krádeží hlavně na parkovištích zdejší obchodní zóny, dále šetří násilnou trestnou činnost (loupeže a přepadení), krádeže zavazadel (zejména v obchodních centrech) a vloupání do různých objektů (zejména do sklepních kójí).

- ❖ *Ekonomika a správa majetku obce*
- ❖ *Výstavba a územní rozvoj*
- ❖ *Živnostenské podnikání, obchod a služby*
- ❖ *Banky a pošta*

### **Rozpočet MČ Praha 14 v roce 2008**

Sestavování rozpočtu se řídí zákonem č. 131/2000 Sb., o hlavním městě Praze ve znění zákona č. 145/2001 Sb., a dále zákonem č. 250/2000 Sb., o rozpočtových pravidlech územních rozpočtů. Oddělení rozpočtu (OE) začalo na přípravě sestavení rozpočtu na rok 2008 pracovat již v polovině roku 2007. Jednotlivé odbory byly vyzvány k předložení svých požadavků a byly predikovány příjmové možnosti městské části Praha 14.

Od 1. 1. 2008 došlo ke změnám v organizační struktuře úřadu MČ Praha 14. Nově vznikl Odbor správy majetku a investic, do kterého byla začleněna agenda správy majetku (v roce 2007 v Odboru ekonomiky a správy majetku) a příprava realizace investičních akcí městské části (v roce 2007 v Odboru územního rozvoje). Odbor územního rozvoje byl zrušen a agenda územního rozvoje a územního plánování byla jako oddělení začleněna do Kanceláře starosty.

Od 1. 1. 2008 rovněž funguje nově zřízená příspěvková organizace KVIZ Praha 14, pod níž byly převedeny činnosti v oblasti kultury, provozování Centra vzdělávání a veřejného internetu a vydávání měsíčníku Listy Prahy 14.

Od roku 2007 došlo v důsledku nových právních norem ke dvěma zásadní změnám ve finančních vztazích státního rozpočtu k rozpočtu městské části Praha 14:

- V návaznosti na zákon č. 108/2006 Sb., o sociálních službách, již nejsou od roku 2007 rozpočtovány dotační tituly týkající se financování sociálních služeb, které byly dosud poskytovány z kapitoly Všeobecná pokladní správa státního rozpočtu v rámci finančních vztahů státního rozpočtu k rozpočtu hl. m. Prahy a následně k rozpočtu Prahy 14. Konkrétně se jedná o dotaci na domovy důchodců a dotace na ústavy sociální péče. Uvedené dotační tituly jsou nahrazeny novým dotačním systémem, který je realizován v rámci kapitoly Ministerstva práce a sociálních věcí.

- V návaznosti na zákon č. 110/2006 Sb., o životním a existenčním minimu, a zákon č. 111/2006 Sb., o pomoci v hmotné nouzi, došlo k nahrazení systému dávek sociální péče, jejichž nárok je podmíněn sociální potřebností, dávkami pomoci v hmotné nouzi. Od roku 2007 jsou jak nové dávky pomoci v hmotné nouzi, tak stávající dávky pro zdravotně postižené občany uvolňovány z kapitoly Ministerstva práce a sociálních věcí, a proto již nejsou rozpočtovány v rámci finančních vztahů státního rozpočtu k rozpočtu hl. m. Prahy a následně k rozpočtu Prahy 14.

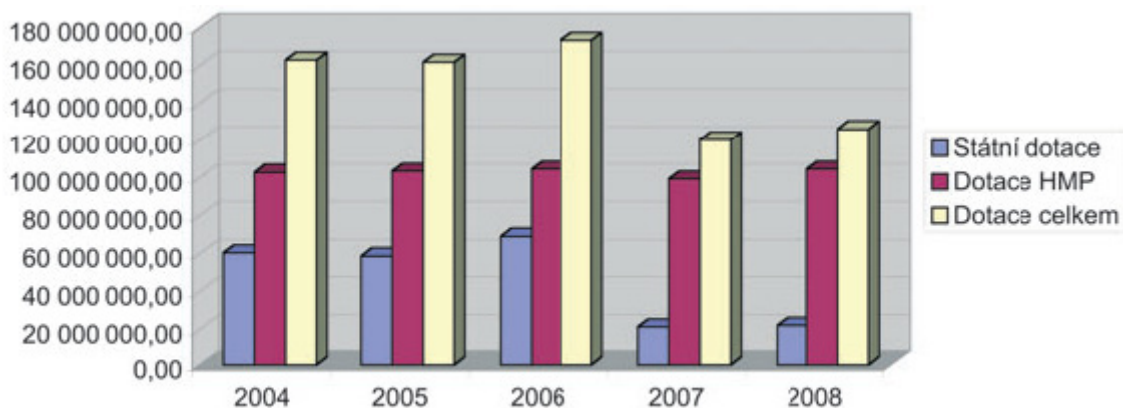
Obsahem finančního vztahu státního rozpočtu k rozpočtu Prahy 14 v roce 2008 je tedy pouze příspěvek na školství a příspěvek na výkon státní správy, kterou městská část vykonává v postavení obce. Výše příjmů pro rok 2008 je rozpočtována ve výši 250.876.500 Kč. Výdaje běžné jsou rozpočtovány ve výši 218.667.500 Kč a kapitálové výdaje ve výši 50.670.000 Kč. Rozdíl mezi výdaji a příjmy (tzv. financování) zahrnuje splátku půjčky od hl. m. Prahy, krytí výdajů Zaměstnaneckého fondu a zapojení Fondu oprav a Fondu rezerv a rozvoje.

## PŘÍJMY

Dotace představují nejvyšší příjmovou položku v rozpočtu naší městské části. Dělí se na dotace ze státního rozpočtu (pro rok 2008 ve výši 21.767.000 Kč) a dotace hlavního města Prahy (104.344.000 Kč). Další důležitou položkou v rozpočtu je převod ze zdaňované činnosti ve výši 94.197.000 Kč. Tyto finanční prostředky byly v rozpočtu využity hlavně na pokrytí kapitálových výdajů. Daňové příjmy jsou stabilní ve výši cca 28.463.500 Kč, nedaňové příjmy jsou ve výši 2.105.000 Kč. U daňových příjmů se jedná o správní poplatky, místní poplatky a daň z převodu nemovitostí. Nedaňové příjmy zahrnují příjmy za poskytování služeb, sankční platby, příjmy z úroků a další drobné nedaňové příjmy.

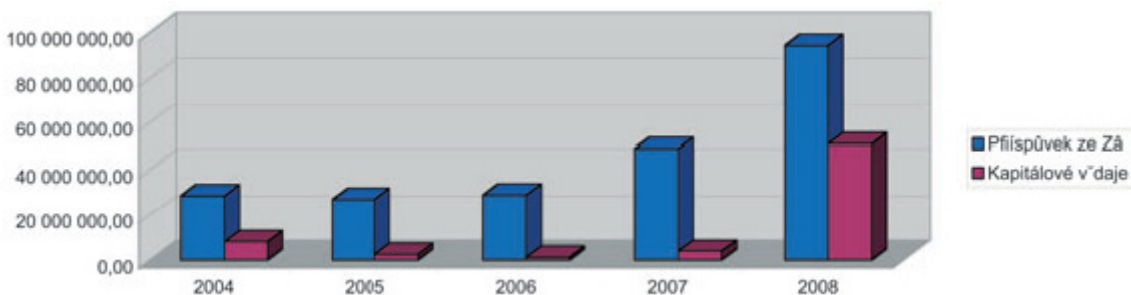
### Vývoj dotací v letech 2004-2008

Pořadí	Rok	Státní dotace	Dotace HMP	Dotace celkem
1.	2004	59 976 000,00	102 608 000,00	162 584 000,00
2.	2005	58 392 000,00	103 090 000,00	161 482 000,00
3.	2006	68 778 000,00	104 317 000,00	173 095 000,00
4.	2007	20 976 000,00	99 106 000,00	120 082 000,00
5	2008	21 767 000,00	104 344 000,00	126 111 000,00



### Příspěvek ze zdaňované činnosti v letech 2004-2008

Pořadí	Rok	Výše rozpočtu	Kapitálové výdaje
1.	2004	28 700 000,00	7 780 000,00
2.	2005	27 135 000,00	2 350 700,00
3.	2006	29 010 900,00	1 100 000,00
4.	2007	48 610 000,00	3 750 000,00
5	2008	94 197 000,00	50 670 000,00



## BĚŽNÉ VÝDAJE

Výdaje jsou členěny dle určení jejich čerpání, tj. na výdaje neinvestiční a výdaje kapitálové (určené na investice).

### Neinvestiční výdaje:

**1. správa majetku a investic** - zde je rozpočtována částka 1.170.000 Kč na zajištění studií a analýz pro investiční akce, na konzultační a poradenskou činnost, na nákup map a kolků, vypracování znaleckých posudků, geometrických plánů atd.

**2. ochrana životního prostředí** - rozpočtované finanční prostředky jsou určeny na údržbu dětských hřišť, zlepšení vzhledu území městské části Praha 14 (výsadba nových rostlinných kultur, sběr psích exkrementů, sekání trávy atd.) a odvoz komunálního odpadu

**3. doprava a výstavba** - částka 4.250.000 korun je určena na opravy a úklid motoristických i nemotoristických komunikací

**4. školství** - je v rozpočtu zajištěno částkou 51.431.000 Kč, z toho tvoří výdaje na příspěvky do základních škol a mateřských škol 50.365.000 Kč

**5. zdravotnictví a sociální věci** - zde je rozpočet nižší z důvodu toho, že sociální dávky budou naší městské části posílány účelově během roku a v průběhu roku bude také rozpočet upravován. Schválený rozpočet představuje částku 2.600.000 Kč určenou na zajištění pečovatelské služby. Je zde také počítáno s částkou 3.756.900 Kč na zajištění lékařské služby první pomoci. 730.000 Kč je určeno na protidrogovou prevenci.

**6. zastupitelstvo a místní správa** - zde jsou soustředěny odměny členům zastupitelstva, mzdové výdaje a odvody sociálního a zdravotního pojištění, rovněž jsou zde finanční prostředky na vzdělávání zaměstnanců úřadu. Dále je zde rozpočtována částka 24.815.000 Kč na zajištění řádného chodu a provozu úřadu městské části Praha 14. Na rozvoj informatiky je v rozpočtu počítáno s 4.525.000 Kč.

**7. příspěvková organizace KVIZ Praha 14** - rozpočet této organizace činí 12.000.000 Kč. 7.000.000 Kč je určeno na pokrytí mzdových a ostatních osobních nákladů zaměstnanců a 5.000.000 Kč je určeno na zajištění činnosti redakce Listů Prahy 14, Centra vzdělávání a veřejného internetu a úseku kultury a na pokrytí provozu této příspěvkové organizace.

## KAPITÁLOVÉ VÝDAJE

- Zde jsou rozpočtovány finanční prostředky na akce: "Přístavba ubytovny Broumarská č. 25" ve výši 18.000.000 Kč, "Stavební úpravy v objektu Šimanovská č. 47" ve výši 27.000.000 Kč, "Rekonstrukce výtahů Kpt. Stránského 993-994" ve výši 2.200.000 Kč a "Rekonstrukce výtahů Rochovská 765-766" ve výši 1.800.000 Kč.
- Dále jsou zde rozpočtovány finanční prostředky na akci vybavení kuchyně pro ZŠ Generála Janouška ve výši 1.120.000 Kč
- Je třeba, aby byla provedena modernizace programového vybavení a výpočetní techniky úřadu, na toto je v rozpočtu počítáno s 450.000 Kč.



Městská část se bude snažit stejně jako v minulých letech získat během roku kapitálové dotace z prostředků Magistrátu hlavního města Prahy a dále ze státního rozpočtu.

V roce 2001 si městská část vzala půjčku od MHMPve výši 8 mil. Kč na financování opravy domů v ulici Bratří Venclíků 1070-1072, roční splátka činí 889 tis. Kč a půjčka bude splacena v roce 2010.

Takto sestavený rozpočet městské části Praha 14 na rok 2008 byl dne 18. prosince 2007 projednán a schválen Zastupitelstvem městské části.

Péče o svěřený bytový fond je zajišťována především prostřednictvím správní firmy SMP14, a.s. v rámci tzv. zdaňované činnosti MČ Praha 14. Finanční plán pro rok 2008 počítá s částkou více než 80 mil. Kč, která je určena na opravy, údržbu, revize a správu bytového a nebytového fondu. Závěrem lze konstatovat, že schválený rozpočet je sestaven vyváženě a umožňuje zajistit nejdůležitější potřeby městské části Praha 14 v letošním roce.

## GRANTY na rok 2008

Městská část Praha 14 vyhlásila pro letošní rok podporu grantových projektů ve čtyřech oblastech: 1) sociální péče a zdravotnictví, 2) protidrogové prevence, prevence kriminality a patologických jevů, 3) kultury a využití volného času dětí, mládeže a seniorů, 4) sportu a tělovýchovy. Celkem se grantového řízení pro rok 2008 zúčastnilo 47 žadatelů (někteří se přihlásili do více oblastí) a grantovou podporu získalo celkem 92 projektů. Při vyplňování grantových formulářů mohli jednotliví žadatelé opět využít pomoci konzultantů pro jednotlivé oblasti. Celkový objem prostředků na granty byl letos 2 200 000 korun. Rozděleny byly následovně: 800 000 Kč v oblasti sociální péče a zdravotnictví (26 projektů), 600 000 Kč v oblasti protidrogové prevence, prevence kriminality a patologických jevů (7 projektů), 400 000 Kč v oblasti kultury a využití volného času dětí, mládeže a seniorů (29 projektů) a 400 000 Kč v oblasti sportu a tělovýchovy (30 projektů). O udělení grantu do výše 50 000 Kč rozhodovala Rada MČ Praha 14, u finančních darů nad 50 000 Kč Zastupitelstvo MČ Praha 14. Přehled přidělených grantů uveřejňujeme na této dvoustraně, je umístěn rovněž na úřední desce a na webových stránkách radnice.

### **Středisko křesťanské pomoci, Horní Počernice**

Pečovatelská služba **80 000 Kč**

**Sdružení na pomoc dětem s handicapem**

Podpora rodin se zdravotně handicapovanými dětmi - centrum denních služeb **90 000 Kč**

MC KC Motýlek **20 000 Kč**

Kulturní akce KC Motýlek **22 000 Kč**

Prázdninový příměstský tábor NZDM

Pacifik **20 000 Kč**

NZDM Pacifik **160 000 Kč**

**Celkem 312 000 Kč**

### **Český červený kříž**

Provoz a vybavení ubytovacích zařízení soc. služeb **20 000 Kč**

Terénní programy **20 000 Kč**

Nízkoprahový klub seniorů **50 000 Kč**

**Celkem 90 000 Kč**

### **Diakonie CB - Centrum Slunečnice**

Osobní asistence pro občany Prahy **14 20 000 Kč**

Centrum denních služeb pro osoby s tělesným a vícečetným postižením **20 000 Kč**

Tréninkové bydlení **30 000 Kč**

**Celkem 70 000 Kč**

### **Křesťanské centrum Heřmáněk**

Podpora integrace vzdělávání cizinců **30 000 Kč**

Tulipán, cesta k poznání dokořán **25 000 Kč**

Malá dětská scéna Černý Most **20 000 Kč**

Letní příměstské tábory Praha 14 **20 000 Kč**

Dny tvořivosti Černý Most **20 000 Kč**

**Celkem 115 000 Kč**

### **Zajíček na koni, o.s.**

Pomoc na blízko - aktivity asistence a pomoc sociálně slabým dětem **40 000 Kč**

Letní integrované tábory s koňmi pro děti s handicapem a jejich rodiny **25 000 Kč**

Dobrovolníci - akce a semináře **7 000 Kč**

Jízda na koních zdarma pro děti s handicapem **25 000 Kč**

Integrované výlety s poníky do přírody a zábavné akce pro děti z Prahy 14 **5 000 Kč**

**Celkem 102 000 Kč**

### **YMCA Praha**

Hrajeme si a učíme se u maminky - herny Klubíčka **26 000 Kč**

Školička Beránek **8 000 Kč**

Pohybový a taneční kroužek **4 000 Kč**

Posilujeme rodinné kompetence **17 000 Kč**

Podpora harmonické rodiny - MC Klubíčko **13 000 Kč**

**Celkem 68 000 Kč**

### **JAHODA, o. s.**

Malá velká Jahůdka **40 000 Kč**

NZDM Jahoda a Džagoda **200 000 Kč**

**Celkem 240 000 Kč**

### **ZŠ Generála Janouška**

Adaptační soustředění pro žáky 6. ročníků

ZŠ **100 000 Kč**

### ZŠ Vybíralova

Protidrogový preventivní program pro žáky 6. a 7. tříd **100 000 Kč**

### SK Prosek Praha

Pronájem TV zařízení na P14 - dívčí sportovní aktivity na Lehovci a spádovém území **30 000 Kč**

### Kamila Šebíková

Pořízení klubových souprav **10 000 Kč**

### RC Tatra Smíchov

Sport bez předsudků 2008 **20 000 Kč**

### R Team

Plavecko běžecký pohár **20 000 Kč**

### TJ Sokol Hloubětín

Nájemné za používání TV, ostatní akce oddílů sokolské všestrannosti **30 000 Kč**

### TJ Kyje

Soustředění starších žáků oddílů kopané - příprava na mistrovské zápasy **30 000 Kč**

Seniorská Kalokaghatia - kulturní, společenské a pohybové vyžití a oživení sociálních kontaktů **9 225 Kč**

Senioři v pohybu - sportovní a zábavné soutěže pro dříve narozené **4 000 Kč**

**Celkem 43 225 Kč**

### SK Spectrum Praha

Pronájem hřiště **30 000 Kč**

### FC KING fotbalový oddíl

Výdaje spojené s organizací a pořádáním zimních turnajů **30 000 Kč**

### EWSC LITA SPORT Praha

Účast handicapovaných občanů Prahy 14 na ME Electric Wheelchair Hockey 2008 v Belgii **30 000 Kč**

### SK Neptun Praha

Pronájem bazénu a tělocvičny **30 000 Kč**

### Škola Taekwon-do Dan-Gun

Pronájem TV zařízení a sportovišť - pronájem tělocvičen **10 000 Kč**

Příměstské tábory - letní soustředění **18 775 Kč**

**Celkem 28 775 Kč**

### FbC ZŠ Vybíralova

Florbalový turnaj žáků **10 000 Kč**

### SK Shotokan Neratovice

Karate pro všechny **20 000 Kč**

### Squashový klub PRO-6

Den otevřených dveří - nábor mladých hráčů squashe a ricochetu **10 000 Kč**

### Oddíl triatlonu TRI SKI Horní Počernice

Pražské triatlonové centrum pro mládež **30 000 Kč**

### TJ Tesla Slavoj Hloubětín

Společné náklady pro sportovní oddíly sdružené v TJ **30 000 Kč**

### Hanny Dance

6. stepařská přehlídka a exhibice moderního tance a gymnastiky o pohár "Pražské 14" **20 000 Kč**

### ZKO 390 Starý Hloubětín

Otevřený závod Hloubětínský talíř 2008 **10 000 Kč**

### Marie Mádlová - fyz. osoba

Osobní asistence vozíčkáře **30 000 Kč**

### Centrum pro zdravotně postižené Pha

Centrum pro postižené občany **10 000 Kč**

### Acorus, občanské sdružení

Psychosoc.centrum Acorus - pomoc obětem domácího násilí **10 000 Kč**

### Integrační centrum, o.s.

Integrace handicapovaných osob MČ Praha 14 **20 000 Kč**

### Sons, o. s.

Rehabilitační pobyt s výukou **20 000 Kč**

### Speciální domov SPMP-Chotěšice

Příprava mentálně postižené mládeže pro uplatnění na trhu práce **5 000 Kč**

### Hellpes, centrum výcviku psů

Následná péče o osoby se zdravotním postižením - majitele asistenčních psů **13 000 Kč**

### NADACE BONA

Psychosociální síť - podpora samostatného bydlení, chráněné bydlení, chráněné dílny **20 000 Kč**

### Organizace pro pomoc uprchlíkům

Podporované bydlení pro mladé uprchlíky **50 000 Kč**

### Asistence o.s.

Služby asistence občanům Prahy 14 **50 000 Kč**

### Základní škola, Chvaletická 918

Osobní asistence u zdravotně postiženého žáka **40 000 Kč**

### Prosaz, o.s.

Doma je doma **30 000 Kč**

**FORMIKA, o.s.**

Podporované zaměstnávání v  
regionech hl. m. Prahy a Středočeského  
kraje **20 000 Kč**

**Fokus Praha, o.s.**

Dům na půli cesty v systému kom.  
služeb pro lidi s duševním  
onemocněním **40 000 Kč**

**J. Břicháčková-Olivová**

Zakoupení výtvarných potřeb a  
pomůcek pro provoz ateliéru Ars-  
pueris pro děti **10 000 Kč**

**Junák, svaz skautů a skautek ČR**

Kultura a využití volného času dětí a  
mládeže **20 000 Kč**

**PROTEBE, o.s.**

Integrované aktivity dětí a mládeže **15  
000 Kč**

Šach PROTEBE **12 000 Kč**

**Celkem 27 000 Kč**

**Občanská inspirace**

Ekovýchovní program Černý Most **18  
000 Kč**

**Divadlo Kámen**

Celoroční činnost 2008 **5 000 Kč**

**Počín, o. s.**

Koně pro každého **13 000 Kč**

**Církev bratrská**

Provoz BB klubu - klubová činnost  
CB **40 000 Kč**



Živnostenský odbor v samostatné působnosti i nadále pokračuje v mapování provozoven obchodu a služeb.

Živnostenský odbor v přenesené působnosti realizuje výkon státní správy, na území městské části Praha 14 a území městské části Praha – Dolní Počernice, vyplývající ze zákona č. 570/1991 Sb., o živnostenských úřadech ve znění pozdějších předpisů, zákona č. 455/1991 Sb., o živnostenském podnikání, ve znění pozdějších předpisů, č. 353/2003 Sb., o spotřebních daních, ve znění pozdějších předpisů a zákona č. 634/1992 Sb., o ochraně spotřebitele, ve znění pozdějších předpisů.

### **Živnostenský odbor např.:**

- přijímá a zpracovává ohlášení živnosti
- vydává živnostenské listy, od 1.7.2008 se místo ŽL vydávají výpisy z ŽR
- přijímá a zpracovává žádosti o vydání koncese
- vydává rozhodnutí o udělení koncese
- vydává koncesní listiny, od 1.7.2008 se místo KL vydávají výpisy z ŽR
- přijímá a zpracovává oznámení o změně údajů a dokladů uvedených v ohlášení živnosti příp. žádosti o koncesi
- přijímá, zpracovává podání na jejichž základě vydává rozhodnutí o zrušení provozování živnosti na základě žádosti podnikatele
- přijímá, zpracovává podání podnikatele na jejichž základě vydává vyrozumění o přerušování provozování živnosti, příp. o znovu zahájení provozování živnosti
- vede živnostenský rejstřík (ŽR)
- provádí kontrolu dodržování povinností stanovených ustanoveními zvláštních právních předpisů vztahujícími se na živnostenské podnikání, vyžaduje od podnikatele doklady o splnění těchto povinností
- provádí šetření stížností
- ukládá blokové pokuty a pokuty ve správním řízení za porušení povinností vyplývajících z příslušných právních předpisů
- pozastavuje a ruší živnostenská oprávnění
- mapuje síť provozoven obchodu a služeb na území městské části Praha 14 a městské části Dolní Počernice
- jako centrální registrační místo přijímá přihlášky k daňové registraci a jiná oznámení pro finanční úřady, přihlášky k důchodovému a nemocenskému pojištění pro správu sociálního zabezpečení, oznámení vzniku nebo obsazení volného pracovního místa pro úřad práce, oznámení pojištěnce o zahájení popř. ukončení samostatné výdělečné činnosti pro přísl. zdravotní pojišťovnu

### **Nejdůležitější kontrolní akce živnostenského odboru ÚMČ Praha 14 v tomto roce:**

- v roce 2007 začal živnostenský odbor provádět společné kontroly s ČOI, a to na
  - různá zaměření (témata), vždy podle předem domluveného plánu, kontroly se
  - provádějí vždy jeden den v měsíci, každý následný měsíc se odevzdává ŽO Mag.
  - hl. m. Prahy přehled jak samostatných kontrol ŽO, tak i přehled společných
  - kontrol s ČOI, nebylo tomu jinak ani v r. 2008,

- jednou z nejdůležitějších kontrolních akcí v r. 2008, jako v předešlém roce byla kontrola slevových akcí, a to zejména hned po Novém roce.
  - v letních měsících se prováděly kontroly podnikatelů provozující hostinskou
  - činnost, potravinu a vrakoviště,
  
- průběžně během celého roku probíhaly kontroly bazarů, zastaváren a autobazarů. Dále se kontrolovaly cestovní kanceláře, zda jsou pojištěny proti úpadku a cestovní agentury. Podnikání zahraničních osob (migrace cizinců) se kontroluje každý rok průběžně již od r. 2000. Byly prováděny kontroly finanční způsobilosti u podnikatelů provozující silniční motorovou dopravu, za porušení zvláštního právního předpisu /silničního zákona/.
  
- z tematických kontrol byl koncem roku kontrolován zejména prodej vánočních stromků,

V roce 2008 bylo živnostenským odborem – oddělením kontroly zkontrolováno přibližně 578 podnikatelských subjektů. Řešeno bylo 15 stížností, uloženo bylo 103 pokut v celkové výši 132 700,- Kč, sankčně bylo zrušeno 17 živnostenských oprávnění a pozastaveno bylo 6 živnostenských oprávnění. Celkem bylo zkontrolováno 418 provozoven. Rovněž bylo provedeno 134 šetření u provozoven, sídel nebo míst podnikání.

**Živnostenský odbor se organizačně člení na:**

- oddělení registrace fyzických osob
- úsek registrace právnických osob
- úsek metodicko-právní
- oddělení kontroly

***Zaměstnanci***

Činnost živnostenského odboru v roce 2008 zajišťovalo 15 zaměstnanců a vyřízeno bylo zhruba 7.570 podání občanů. Od 1.7.2008 nabyla účinnosti novela živnostenského zákona, která všechny volné živnosti zahrnuje jako obory pod jednu živnost a proto bylo podání méně než v předchozích letech.

***Podnikatelé***

Počet podnikatelů – 9.509 fyzických osob a 1.550 právnických osob. Dohromady na území městských částí Praha 14 a Dolní Počernice mělo sídlo nebo bydliště 11.159 podnikatelů

***Provozovny***

Počet provozoven na území městské části Praha 14 a městské části Dolní Počernice byl přibližně 1 004 (viz příloha).

## Činnosti a počet provozoven k 31.12. 2008 - příloha

---

autobazary	14
autoopravny, autodíly	82
autoškoly	2
cestovní kanceláře (agentury)	14 (8+6)
čerpací stanice	12
domácí potřeby	2
drobné zboží, hračky, obuv	27
drogerie	10
fitness, masáže, sauny	40
hobby	1
hodiny, klenoty, dárky	10
hypermarkety	1
supermarkety Penny, Albert, Lidl	4
chovatelské potřeby	8
kadeřnictví, kosmetika	105
květiny, keramika, zahradnictví	14
mandlování, čistírny, praní, opravy prádla	11
maso, uzeniny, drůbež	7
oční optiky	5
opravny obuvi, výroby klíčů	6
ovoce, zelenina	9
pizzerie, rychlé občerstvení	38
počítače, servis, telefony, elektro práce	30
potraviny	46
pronájem vozidel	4
provozování odstavných ploch, parkoviště	10
provozování veřejného WC	3
realitní kanceláře	37
restaurace, pohostinství, bary, herny	80
sběrné suroviny	3
šití oděvů	6
tabák, noviny, knihy	21
textil, oděvy, second hand	51
truhlářství, nábytek	30
ubytovací služby	44
velkoobchody	27
videopůjčovny	3
výrobna-potraviny	5
zámečnictví, železářství, kovovýroba	23
ostatní	159
- z toho např.: polygrafická výroba, vydavatelská činnost, tiskárna	10
reklamní činnost, marketing	20
bazar, zastavárna	3
prodej kamene, zpracování kamene	3
bowlingové herny	3
pořádání odborných kurzů, výuka cizích jazyků	8





**Česká spořitelna - pobočka Hloubětín**

**Otevírací doba:**

Po, St, Čt: 9:00-12:30, 13:30-18:00, Út a Pá: 9:00-14:00

Poděbradská 489

194 00 Praha 9 - Hloubětín

Tel: 281091910, 281091917, 281 866 651, Fax: 281860604

[www.csas.cz](http://www.csas.cz)

Informační linka: 800 207 207

Zákaz na karty: 267 201 889

SERVIS 24: 844 111 144

Na této pobočce se poskytují kromě jiných služeb i hypoteční úvěry. bankomat poblíž na OD Hloubětín (venkovní)

---

**Česká spořitelna - pobočka Kyje**

**Otevírací doba:**

Po a Čt: 9:00 - 12:30, 13:30 - 17:00, Út, St, Pá: 9:00 - 14:00

Rožmberská 25

19400 Praha 9 - Kyje

Tel: 266 610 660, 266 610 618, Fax: 266610658

[www.csas.cz](http://www.csas.cz)

Informační linka: 800 207 207

Zákaz na karty: 267 201 889

SERVIS 24: 844 111 144

Na této pobočce se poskytují kromě jiných služeb i hypoteční úvěry. bankomat není

---

**Česká spořitelna - pobočka HORNBACH**

**Otevírací doba:**

Pouze spotřebitelské úvěry

Po až Pá: 8 – 20, So a Ne: 10 - 19

tel.: 281 918 315

Chlumecká 2398

198 00 Praha 9 - Černý Most

Tel: 281 918 315

Fax: 281 918 316

E-mail:

[www.csas.cz](http://www.csas.cz)

Informační linka: 800 207 207

Zákaz na karty: 267 201 889

SERVIS 24: 844 111 144 v Hornbachu je bankomat KB

---

**Česká spořitelna - pobočka Černý Most**

**Otevírací doba:**

Po, St, Čt: 9:00 - 12:30, 13:30 - 18:00, Út a Pá: 9:00 - 14:00

Bryksova 758  
190 00 Praha 9 - Černý Most  
Tel: 281 910 006, 281 910 004, Fax: 281 910 002

[www.csas.cz](http://www.csas.cz)

Informační linka: 800 207 207

Zákaz na karty: 267 201 889

SERVIS 24: 844 111 144

Na této pobočce se poskytují kromě jiných služeb i hypoteční úvěry. venkovní bankomat

---



**ČSOB - pobočka Centrum Černý Most**

**Otevírací doba:**

Po a Čt: 9:00 - 18:00, Út, St, Pá: 9:00 - 16:00

Chlumecká 765/6

19819 Praha 9 - Černý Most

Tel: 281 011 811, Fax: 281 011 840

[www.csob.cz](http://www.csob.cz)

bankomat 8 - 22 hod.

---



**Komerční banka - pobočka Černý Most**

**Otevírací doba:**

Po 9:00-18:00, Út 9:00-16:00, St 9:00-18:00, Čt 9:00-16:00, Pá 9:00-15:00

Bryksova 759

190 00 Praha 9 - Černý Most

Tel.: 955 549 412

Fax: 281 860 297

[www.kb.cz](http://www.kb.cz)

bankomat dostupnost 24hod.

---

**Komerční banka - pobočka Hloubětín**

**Otevírací doba:**

Po 9:00-18:00, Út 9:00-16:00, St 9:00-18:00, Čt 9:00-16:00, Pá 9:00-15:00

Poděbradská 489, Praha 9 - Hloubětín

(vedle pošty)

Tel.: 222 453 130, 222 453 131

Fax: 266 312 791

[www.kb.cz](http://www.kb.cz)

bankomat dostupnost 24hod.

**V Praze 14 jsou celkem 2 pošty:**

**Pošta Praha 98**

Cíglerova 1139, 198 00 Praha 9 - Černý Most I

po - pá 8 - 19 hod., sobota 8-12

telefon: 281 867 427, fax: 281 918 374

**Pošta Praha 94**

Poděbradská 489, 194 00 Praha 9 - Hloubětín (bývalé Vetiškovo náměstí)

po - pá 8 - 18 hod., sobota zavřeno

telefon: 281 868 226

- ❖ *Životní prostředí*
- ❖ *Doprava, spoje a komunikace*

### Změny v Pražské integrované dopravě

V termínu celoevropské změny jízdních řádů veřejné dopravy došlo od 9. 12. 2007 v Pražské integrované dopravě (PID) ke změnám vedení některých linek a k úpravám jízdních řádů na základě výsledků přepravních průzkumů, vyhodnocení provozu a jednání s obcemi a městskými částmi. Dne 9. 12. 2007 vstoupil rovněž v platnost nový grafikon vlakové dopravy 2007/08, který přináší na některých tratích úpravy časových poloh vlaků, od stejného termínu jsou vlaky hlavních železničních tratí označeny jako linky S1 až S9, S12 a S41 (po vzoru S-Bahnu v Berlíně). V tramvaji, metru i autobusech slyší cestující nová hlášení, upozorňující na možnost přestupu na vlak. V Praze 14 máme zatím jedinou vlakovou zastávku v Kyjích, která leží na hlavním koridoru, po kterém jezdí i příměstské vlaky z Masarykova nádraží do Kolína. Tato trať (v jízdních řádech 011) má v rámci PID nové označení jako linka S1. Prahy 14 se bezprostředně týká v souvislosti se zavedením nových linek **190** (Černý Most - Depo Hostivař; v provozu v přepravních špičkách pracovního dne) a **220** (Černý Most - Stavební zóna Horní Počernice) **zrušení linky 701** (Nádraží Kyje - Černý Most - Stavební zóna Horní Počernice).

### Trvalé změny v PID

---

Od pátku 1. února 2008 dochází k úpravám intervalů linek metra, tramvají a autobusů v Praze. Nejvýznamnější změnou je posílení provozu v koncových úsecích trasy metra B zrušením tzv. pásmového provozu. Nově pojedou všechny vlaky metra B v celé trase Zličín-Černý Most. Dojde tak k podstatnému zvýšení komfortu přepravy v koncových úsecích linky B (Českomoravská- Černý Most a Smíchovské nádraží-Nové Butovice-Zličín), v pracovní dny cca mezi 6:30 a 14:30 až o 30%. Díky zrušení pásmového provozu také dojde k rovnoměrnějšímu vytížení jednotlivých souprav v centrální části Prahy.

Z důvodu nízké poptávky dochází k prodloužení intervalů na všech linkách metra v neděli cca mezi 6:30 a 8:30 ze 7,5 na 10 minut. V této souvislosti se mění také jízdní řády návazných tramvajových a autobusových linek (prodloužení intervalů v neděli ráno zpravidla z 15 na 20 minut). Důvodem je zachování návaznosti na metro i nízká obsazenost spojů v tomto období. Pro zkrácení intervalu mezi posledním metrem a prvním nočním spojem ve směru Jihozápadní město se na noční lince 508 zavádí nový spoj z Anděla již v 0:34.

## Odbahnění Kyjského rybníku

Téměř jako v holešovickém posledních týdnech na pracovním tempu ve stylu "odbahnění rybníku nabírat s blížícím se termínem jejich celý vypustit, což znemožnilo se na hladinu objevily sací Budějovic dorazila Hemeco, k nim další bójky, lana, spousta trubek, kterými proudilo rybníku. Tam nakládaly přímo do speciálních chemikálií. Celkem tak bylo



bahna, které by pro představu zavalilo sousední fotbalové hřiště až do výšky deseti metrů. Snad se po těch hektických týdnech opět vrátí na hladinu "Kejáku" i na jeho břehy letní pohoda a klid pro zdejší obyvatele, návštěvníky, stejně jako početnou faunu. Alespoň na čas, protože při schválení dalších dotací z EU by se na podzim mělo pokračovat v rekultivaci břehů a modernizaci vypouštěcího zařízení, počítá se také s vybudováním podvodní hrázky v horní třetině rybníku, která by měla zabránit celoplošnému zanášení, a v horní části by měl vzniknout také umělý ostrov.

přístavu to vypadalo v "Kejáku". Po počátečním maňáňa" začaly práce na tempo jako na většinu staveb dokončení. Rybník se nedal nasazení těžké techniky, a tak bagry. Až z Českých Magdalena, z Mostu pak doprovodná loď, pramice, omluvných cedulí a kilometry vytěžené bahno do malého odvodněný sediment bagry nákladních aut pro odvoz odvezeno 63 000 kubíků

## Dokončení revitalizace Rokytky

U příležitosti Dne životního prostředí představil novinářům radní hl. m. Prahy Petr Štěpánek dokončený projekt revitalizace vodních toků Rokytky, Svěpravický potok a Hostavický potok, která započala v loňském roce. Znovuoživení koryt těchto potoků na území suchého poldru Čihadla je největší a nejrozsáhlejší přírodě blízká revitalizace vodních toků v Praze a okolí. Projekt byl spolufinancován z fondů EU JPD 2 a byl dokončen letos v dubnu. Nová koryta potoků byla osázena 200 mladými stromky, zejména olšemi, jasanů, javorů a dubů.



Své místo zde našly i keře složené z našich domácích dřevin, jako jsou trnky, kaliny, brsleny a vrby. Nově vytvořené tůňky a některé části koryt byly navíc osázeny mokřadní vegetací typu kosatec, kypreje a různých druhů trav. Menším problémem je přístupnost těchto míst, byť lákají k procházce, ale chybí tu síť zpevněných cest. A proč bylo k revitalizaci přistoupeno? Vysvětlení podal radní Štěpánek: „V rámci výstavby v osmdesátých letech bylo koryto Hostavického a Svěpravického potoka a říčky Rokytky od soutoku s

Hostavickým potokem napřímeno a opevněno betonovými tvárnicemi. Vzhledem k tomu, že celé území je určeno k rozlivu vody, byla napřímená a opevněná koryta zcela neopodstatněná. Samotné koryto bylo degradováno na stoku za účelem rychlého odvedení vody. Dno postrádalo členitost a minimální hloubka vody neposkytovala životní prostor pro ryby a jiné vodní organismy. Tím docházelo ke znehodnocení této přírodní lokality, která je navíc součástí přírodního parku Klánovice-Čihadla. Revitalizací došlo ke zpřírodnění celé lokality, korytům potoků byl vrácen přírodní charakter a v jejich okolí vzniklo mnoho tůní a drobných vodních ploch.“

V roce 2006-2007 byla provedena **obnova rybníka Aloisov**. Nejdůležitější součástí projektu bylo zabezpečení nového, stálého přítoku vody, který se podařilo získat utěsněním drenážních obsypů dešťové kanalizace a vyvedením zpět do nádrže. V rámci obnovy tohoto vodního díla bylo provedeno odbahnění a byl uprostřed nádrže vybudován malý ostrůvek pro vodní ptáky a obojživelníky.

Rybník Aloisov *vznikl přehrazením původně hlubokého údolí Bezejmenného potoka. Na přelomu 80. a 90. let minulého století, v souvislosti s výstavbou sídliště Černý Most, byl rybník přestavěn a retenční nádrž. Nádrž měla původně sloužit k akumulaci dešťových vod z plánovaného sídliště. Tomu odpovídala i výška hráze a monstrózní bezpečnostní přeliv. Při výstavbě sídliště však byly dešťové vody svedeny do tzv. malého Kyjského rybníka, který zároveň slouží jako nádrž na usazování sedimentu.*

V roce 2007 byly zahájeny práce **na revitalizaci a odbahnění Kyjského rybníka**. Práce na odbahnění byly skončeny 30. 6. 2008. Celkem bylo vytěženo 69.000 m<sup>3</sup> sedimentu. Odbahněním by práce na Kyjském rybníku skončit neměly. Cílem plánované revitalizace a opravy objektů Kyjského rybníka je zvýšení jeho krajinně-estetického, ekologického i rekreačního potenciálu, omezení celoplošného zanášení rybníka sedimenty, zajištění jeho správné funkce a prodloužení životnosti funkčních objektů.

**Kyjský rybník** byl spolu s dalšími rybníky na Rokytkce založen pravděpodobně ve 14. století z podnětu prvního pražského arcibiskupa Arnošta z Pardubic. Původně Kyjský rybník sloužil i jako zásobárna vody pro mlýn situovaný v prostoru pod hrázi. Přívod vody do mlýna se nedochoval a byl zrušen v minulosti při rekonstrukci hráze. Na počátku 60. let 20. století byl rybník téměř zcela zanesen náplavami a větší část jeho plochy byla zarostlá mokřadní vegetací. V roce 1962 bylo realizováno odbahnění cca ½ rybník (dolní část). Poté byly práce přerušeny a bylo na ně navázáno až v rámci přípravy výstavby sídliště Černý Most v 70. a na počátku 80. let 20. století. V té době bylo provedeno odbahnění rybníka v celé ploše a dále byla zřízena sedimentační nádrž dešťových vod rozšířením východní části Kyjského rybníka a vybudováním dělicí hráze.  
Typ nádrže: průtočná, účel nádrže: krajinně-estetický (významný krajinný prvek), rekreační, sportovní rybolov, retenční,  
plocha hladiny: 146 tisíc m<sup>2</sup>, objem nádrže: 410 tisíc m<sup>3</sup>, hloubka nádrže: 1,3-3,2 m, vodní tok: Rokytky, vlastník: Hlavní město Praha, správa: Lesy hl. m. Prahy

V roce 2006 byla zpracována studie na vybudování přírodního parku V Čenku. Dokumentace pro územní řízení byla zpracována v roce 2007 a v roce 2008 byly zahájeny práce na modulaci terénu.

V roce 2006 bylo vybudováno víceúčelové hřiště u ulice Mochovská. V roce 2007 bylo provedeno doplnění herních prvků do dětských hřišť na území MČ Praha 14. V roce 2008 bylo vybudováno DH s Multifunkčním lanovým systémem na Jahodnici.

Z důvodu nárůstu počtu psů v nové zástavbě Černého Mostu a častého porušování platných vyhlášek ze strany chovatelů psů, pokračovaly v letech 2006-2008 součinnostní akce s Městskou policií. Tyto víkendové akce zaměřené na plnění povinností chovatelů psů pomohly odhalit množství přestupků a přispěly k navýšení výběru poplatků do pokladny MČ.

V oblasti ekologické výchovy byla ZŠ zajištěna exkurze do Centra recyklace elektroniky, papíru, sběrného dvora a svíčkárny RODAS – Šestajovice. Pozitivně byla hodnocena kampaň, kterou u příležitosti svátku Dne země pořádal OŽP Praha 14 ve spolupráci s Odborem ochrany prostředí magistrátu hl. m. Prahy. Tato kampaň, zaměřená na



problematiku odpadů, ochranu životního prostředí a zdravého životního stylu byla určena široké veřejnosti a všem věkovým kategoriím.

Cílem Odboru životního prostředí je i nadále snaha o rozšiřování ploch veřejné zeleně, revitalizaci nevhodných výsadeb a obnovu zeleně, a to za účelem zkvalitňování městské zeleně a zlepšování životního prostředí městské části. V letech 2006-2008 byly realizovány např. výsadby v okolí nově postavené prodejny společnosti Lidl v Hloubětíně, v okolí bytového domu Zelenečská-Nehvizdská, začalo se s výsadbou nově vytvořené parkové plochy Na Rybníčku. Zrodila se myšlenka na vybudování nové parkové plochy podél ulice Borská. V letech 2007 a 2008 zajišťovala MČ ohniskovou deratizaci na plochách, které jsou jí svěřeny.

Na úseku ochrany ovzduší pokračoval monitoring kvality ovzduší a to emisí oxidu siřičitého, oxidů dusíku a prašného spadu. V oblasti oxidu siřičitého nebyly překročeny roční aritmetické průměry a u prašného spadu za období roků 2006-2008 byly překročeny pouze dvakrát úhrnné množství za měsíc, které bylo ovlivněno výstavbou či obdobnou činností v dané lokalitě. Jiná situace je v oblasti sledování oxidů dusíku, kde dochází k jeho slabému nárůstu každý rok a vzhledem k tomu, že v roce 2010 již pro tuto veličinu nebude platná mez tolerance, bude v některých oblastech městské části Prahy 14 docházet k neplnění imisního limitu. Jedná se především o oblasti, které jsou zatížena dopravou. I nadále bylo v letech 2006-2008 pokračováno se sběrem BIO, a to v jarních a podzimních měsících. V polovině roku 2008 se na úseku sběru BIO ve spolupráci s Pražskými službami rozšířila možnost sběru této komodity a to na základě uzavření smlouvy (za úhradu - dotovaná cena) s výše citovanou svozovou službou, kdy občan vlastní bio nádobu, která mu je každých čtrnáct dní vyvážena.

Nadále je na úseku nakládání s odpady zajišťována služba svoz velkoobjemového odpadu z domácností, a to jak ze systému Městské části Praha 14, tak MHMP, formou přistavování VOK na pevná stanoviště, dle předem vypracovaného harmonogramu. Z prostředků MHMP je dále zajišťován sběr nebezpečného odpadu formou stanovišť na sběrné trase.






## Dendrologický průzkum a urbanistická studie Zámeckého parku v Hostavicích

Zámecký park v Hostavicích dendrologický průzkum a urbanistická studie Dnes se k tomuto tématu ještě jednou vracíme: aby byla možná názorná představa o diskutovaném pěstebním zásahu a o budoucím využití tohoto parku, uveřejňujeme vizualizaci jak dendrologického průzkumu (ve výřezu dole), tak především urbanistické studie areálu parku o rozloze tří hektarů, jenž má v budoucnu sloužit ke sportovnímu a rekreačnímu využití, především občanů Prahy 14.





LEGENDA:

-  dřevy zachované
-  dřevy zastřešené výstavbou (Stav vz. Zelená - lesová část)
-  dřevy navržené ke kácení (Stav vz. Zelená - lesová část)
-  dřevy nově vysazené
-  prvky keří stávající s navrženým přístřeškem
-  chodníky a zpevněná plochy přírodním štěrku
-  trávník pro in-line brusle (živočišný)
-  parkoviště (zelenková část)
-  sportovní hřiště (umělé povrchy)
-  dětská hřiště (výhledový štěrku, hrací 4-5)

 plochy dle ÚP - veřejná vybavenost (VV)

 plochy dle ÚP - parky, historické zahrady a hřbitovy (ZP)

## ROKYTKA: putování k pramenům



Nakladatelství FABULA, jež má sídlo v Hranicích na Moravě, překvapila Pražáky mimořádnou publikací o říčce Rokytkce, jež protéká také Prahou 14. Rokytkka vlastně ani není řeka, co do průtoku nesplňuje naše normy na to, aby byla kvalifikována řekou se vším všudy, a je proto pouhým malým vodním tokem, lidově potokem či říčkou. Přesto o ní Vlastivědný klub Prahy 9 vydává pro své členy Listy od Rokytky a nyní o ní pro širokou

veřejnost byla vydána bohatě ilustrovaná kniha (ty se přece píší jen o řekách a veletocích), ve které je nazývána řekou. A to jak z úcty k ní, tak z důvodů přírodovědných, historických a vlastivědných. Byť je dlouhá jen 36,2 kilometry, její tok nelze přehlédnout. Tím, jak modeluje okolní krajinu a bývalou pražskou periferii, jak byl po staletí těsně spjat s životem lidí na svých březích, se stavbami, památkami a dalšími místopisnými zajímavostmi, jež se k Rokytkce a k obcím a pražským čtvrtím, jimiž protéká, bezprostředně váží. Řečeno slovy autora Radomila Hradila: (viz foto zleva Radomil Hradil s Miroslavem Kurandou). "V této knize se vydáme podél toku malé pražské říčky Rokytky od ústí v Libni k pramenům v Tehově a Trhovci a budeme poznávat její osudy. Budeme putovat krajinami i časem a řeka nám prozradí některá svá tajemství - o tom, jak proudí, jak žije a co pro ni můžeme my lidé udělat. A snad i tajemství toho, kým vlastně je."

Pokřtěna byla 23. ledna na Vysočanské radnici ne jinak, než vodou z Rokytky. Při této slavnostní příležitosti jí byl za kmotra nestor místních lidových písmáků a kronikářů, už 81letý Miroslav Kuranda, předseda Vlastivědného klubu Prahy 9, jenž její vodní tok přirovnal k živé žíle a její existenci k lidským dějinám: "Svět se dělí na dobu před Kristem a po Kristovi, a Rokytkka na dobu před regulací a po regulaci... Bublej a pluj dál a zůstaň aspoň tak čistá, jak je o tobě psáno. Duši Rokytky poznáte, až tuto knížku přečtete..."

Praze 14 jsou v publikaci věnovány dvě kapitoly: o Hloubětíně a o Kyjích s Hostavicemi, což jsou tři zdejší historické obce, jimiž Rokytkka protéká. Mezi použitou literaturou je zmíněna také kniha Praha 14 v zrcadle času z roku 1998. Na vydání knihy o Rokytkce se podílela celá řada institucí i jednotlivců, kterým patří poděkování, v neposlední řadě Magistrátu hl. m. Prahy, jenž přispěl nemalým dílem v rámci grantového řízení na podporu projektů ke zlepšení stavu životního prostředí hlavního města Prahy pro rok 2007.

### **Změny v Pražské integrované dopravě**

V termínu celoevropské změny jízdních řádů veřejné dopravy došlo od 9. 12. 2007 v Pražské integrované dopravě (PID) ke změnám vedení některých linek a k úpravám jízdních řádů na základě výsledků přepravních průzkumů, vyhodnocení provozu a jednání s obcemi a městskými částmi. Dne 9. 12. 2007 vstoupil rovněž v platnost nový grafikon vlakové dopravy 2007/08, který přináší na některých tratích úpravy časových poloh vlaků, od stejného termínu jsou vlaky hlavních železničních tratí označeny jako linky S1 až S9, S12 a S41 (po vzoru S-Bahnu v Berlíně). V tramvaji, metru i autobusech slyší cestující nová hlášení, upozorňující na možnost přestupu na vlak. V Praze 14 máme zatím jedinou vlakovou zastávku v Kyjích, která leží na hlavním koridoru, po kterém jezdí i příměstské vlaky z Masarykova nádraží do Kolína. Tato trať (v jízdních řádech 011) má v rámci PID nové označení jako linka S1. Prahy 14 se bezprostředně týká v souvislosti se zavedením nových linek 190 (Černý Most - Depo Hostivař; v provozu v přepravních špičkách pracovního dne) a 220 (Černý Most - Stavební zóna Horní Počernice) zrušení linky 701 (Nádraží Kyje - Černý Most - Stavební zóna Horní Počernice).

❖ *Přehled kulturních událostí MČ Praha 14*

❖ *Knihovny*

# KULTURNÍ UDÁLOSTI PRAHY 14

ROK 2008

## LEDEN

### **Kulturní a sportovní akce:**

**9. ledna:** Vernisáž výstavy Fotomontáže v Galerii 14, Martiny Ulrichové

**19. ledna: Praha 14 Tour 2008:** v tenisové hale v Hloubětíně

**30. ledna:** Koncert komorní hudby: Pražské dechové kvinteto

## ÚNOR

### **Kulturní a sportovní akce:**

**4. února:** Turnaj v bowlingu, JR Club Kyje

**6. února:** Vernisáž výstavy Fotografie za zrcadlem, Renáty Dvořákové, v Galerii 14

**13. února:** Písnový večer v Galerii 14: Dagmar Zvoníčková – mezzosoprán a Robert Fuchs - klavír

## BŘEZEN

### **Kulturní a sportovní akce:**

**5. března:** Vernisáž výstavy kreseb a fotoobrazů sester Aleny a Jany Ditterových

**12. března:** Koncert Saxofonového kvarteta Bohemia, v Galerii 14

**15. března:** Turnaj ve stolním tenisu

## DUBEN

### **Kulturní a sportovní akce:**

**2. dubna:** Obrazy a kresby akademického malíře Jana Vlčka

**16. dubna:** Árie z českých a světových oper, koncert mezzosopranistky Jindřišky Rainerové

**26. dubna:** Svatojiřská pouť v Hloubětíně, součástí Vepřové hody ve Staré hospodě

## KVĚTEN

### **Kulturní a sportovní akce:**

**7. května:** Vernisáž výstavy obrazů a fotografií Markéty Tatarové a Richarda Brejníka

**14. května:** Koncert smyčcového kvarteta

**17. května:** Praha 14 Tour 2008

**16. května:** Grafika a sochy, akademického sochaře Jaroslava Rockera.

**24. května:** Májování, zámecký park v Hostovicích, 5. ročník přehlídky divadelních souborů

**28. května:** Zájezd do Safari, maminky s dětmi předškolního věku

**31. května:** Dětský den, TJ Slavoj

## ČERVEN

### **Kulturní a sportovní akce:**

**11. června:** Koncert v kostele sv. Bartoloměje

**18. června:** vernisáž výstavy „Já a můj obvod“ – české pohádky

**28. června:** Výstava automobilových a motocyklových veteránů

## ČERVENEC, SRPEN

### **Kulturní a sportovní akce:**

#### **Červenec a srpen**

**9. července:** Malování na chodníku

**12. června:** Skateboardové závody

**30. srpna:** Turnaj v nohejbalu

## ZÁŘÍ

### **Kulturní a sportovní akce:**

**3. září:** Vernisáž výstavy: Obrazy a objekty z kovu: Vlasta Svobodová, Antonín Břicháček, Václav Nykl

**6. září:** Praha 14 Tour 2008: turnaj v tenisu o pohár starosty, TJ Slavoj Hloubětín

**13. září:** Turnaj v malé kopané

**17. září:** Závody na koloběžkách a kolečkových bruslích  
Koncert duchovní hudby, v kostele sv. Bartoloměje v Kyjích

**20. září:** zahradní slavnost Babí léto – XIII. Ročník

**28. září:** In-line Běchovice

## ŘÍJEN

### **Kulturní a sportovní akce:**

**1. října:** Vernisáž výstavy fotografií a deníků cizinek žijících v ČR, kterou pořádala Evropská kontaktní skupina v České republice Miroslava Vodaře „Dřevo a kámen – Ulice“

**8. října:** Koncert operních melodií

**11. října:** Pochod kolem Prahy 14

## LISTOPAD

### **Kulturní a sportovní akce:**

**5. listopadu:** vernisáž výstavy „10 kamenných let“ k 10. výročí činnosti divadla Kámen

**8. listopadu:** Turnaj ve stolním tenisu

**12. listopadu:** Koncert komorní hudby v Galerii 14

## PROSINEC

### **Kulturní a sportovní akce:**

**4. prosince:** Výstava dětských prací, výstava výtvarných prací dětí z MŠ Šebelovy, „Svět očima dětí“

**6. prosince:** Mikulášská nadílka, v Galerii 14

**15. prosince:** Vánoce ve stanu, neziskových organizací Prahy 14

**17. prosince:** Vánoční koncert, Capella Regia





## Kulturní události



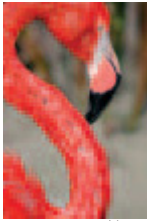
### Fotomontáže plné fantazie

Až do 31. ledna 2008 diváci mohli v Galerii 14 na Černém Mostě navštívit výstavu digitálních fotomontáží, převážně ve formátu 20x30 cm autorky Martiny Ulrichové. Jedná se o vůbec první její výstavu. Martina Ulrichová je vyučená prodavačka potravin a již přes deset let bydlí na Černém Mostě. V roce 2000 se začala zajímat o počítačovou techniku. Při práci na PC se přenesla jako samouk přes Office, e-mail, tvorbu internetových stránek, úpravu videí až k fotomontážím. Na těch aktivně pracuje od roku 2002. Fotografuje digitálním Olympusem a fotografie tvoří v programu ADOBE PHOTOSHOP. Její největší inspirací jsou děti a živé bytosti, které pozoruje. V roce 2004 se zúčastnila soutěže fotomontáží v časopisu FOTOMAGAZÍN, kde se umístila na II. místě. To bylo pro ni natolik silným impulsem, že se rozhodla se svými nápady, které si strádá ve svém fotoalbu, konečně vyjít na veřejnost. Je vidět, že se minula povoláním, a že v tomto směru dokáže daleko víc než pouhá prodavačka.

### Obrazy a kresby Jana Vlčka

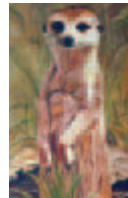
Ve středu 2. dubna 2008 byla zahájena výstava obrazů a kreseb akademického malíře Jana Vlčka z Hloubětína. Jeho umělecká tvorba je zaměřena na náročné kompozice (figura, akt, nadrealistické výjevy) a na krajinomalbu, kterou se zabývá od svých malířských začátků.





V Galerii 14, nám. Plk.Vlčka, Černý Most proběhla do 29. května společná výstava fotografií Richarda Brejníka a olejomalb Markéty Tatarové.

Fotograf Richard Brejník není sice profesionálním fotografem, ale má za sebou dlouholetou fotografickou praxi, která spadá již do jeho ranného dětství. Zpočátku sbíral zkušenosti za pomoci fotoaparátů typu SMENA, LJUBITĚL a ZENIT a nyní již technikou značky NIKON D70, autor v nejrůznějších oblastech, jeho objekty ze "zvířecí říše". Autorova mnoho povedených konkurence Richard Brejník naplno věnuje fotografických soutěží, prezentuje se na fotografických serverech s budoucím plánem posílit řady profesionálních fotografů.



pracuje s nejmodernější fotografickou D200. Témata svých fotografií nachází srdeční záležitosti jsou však především bohatá sbírka fotografií zvířat nabízí schopných snímků. V současnosti se fotografování, zúčastňuje se

"Svět druhýma očima" vidí amatérská malířka Markéta Tatarová, která doplní výstavu svými obrazy, pořízenými technikou starých mistrů - olejomalbou na plátnu. Výtvarné umění bylo již odmala její zálibou a v dospělosti se zaměřila právě na olejomalbu. Malování se věnovala doposud pouze pro osobní potěšení a nyní se rozhodla posunout se o krok dál a využít možnosti podělit se o některá svoje díla s veřejností. Veřejně a poprvé představí Markéta Tatarová jak reprodukce slavných malířů, tak obrazy zvířat a krajiny.

### Fotografie za zrcadlem Renaty Dvořákové

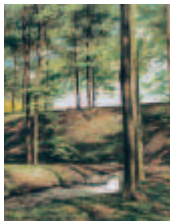
O tom, jak a proč se dostala k vystavující v Galerii 14 prozradila: "V současné době a každý den musím svého tyto procházky nebyly tak kromě kočárku jako další se stalo, že mám jistě přibudou i další) docela z Černého Mostu a okolí. Mé trochu z kraje "za zrcadlem". vitráží, kaluží, automobilů...



zabloudila i do Galerie 14 a napadla mě myšlenka, zda by z těchto fotografií nešla uspořádat výstava, která by třeba sloužila jako inspirace i ostatním maminkám a nejen jim. Mohu se pochlubit výhrou v soutěži Nové tváře našich měst (pořádané skupinou Dalkia) za Českou republiku. Následně účast na stejnojmenné knize vydané ve Francii, kde se prezentují fotky z Maďarska, Polska, Rumunska, Slovenska a České republiky. Kniha vyšla ve všech výše jmenovaných zemích. Do této knihy byla vybrána i fotografie z Černého Mostu. Kromě toho jsem si pořizovala fotografie z cesty po Vietnamu, které vyšly v jednom časopisu. V současné době navštěvuji fotografické kurzy při Pražské škole kreativní fotografie."

fotografování, nám Renata Dvořáková jsem na mateřské dovolené drobečka vyvenčit. Aby jednotvárné, zvolila jsem doplněk - fotoaparát. A tak nashromážděné (a zcela slušné množství fotografií fotografie pocházejí tak Jedná se o odlesky oken, Také jsem samozřejmě

## OBRAZY A OBJEKTY Z KOVU



Ve středu 3. září 2008 se konala vernisáž výstavy "Obrazy a objekty z kovu". Na výstavě se představí trojice kumštýřů, které spojuje dlouholeté přátelství, utvářené na Jahodnici a v Dolních Počernicích, kde žijí a tvoří. Společně vystavují v Galerii 14 poprvé, jednotlivě už vícekrát.

**Vlasta Svobodová** vystudovala střední keramickou školu v Bechyni. Ráda maluje obrazy pro vlastní potěšení a zhotovuje různé koláže na papír a textil.

**Antonín Břicháček** prošel několika oblastmi umělecké tvorby (poezie, fotografie), než se jeho doménou staly artefakty z kovu, v nichž dosáhl pozoruhodného mistrovství a originality. Je autorem ekumenického památníku milenia v Dolních Počernicích, kde se také podílel na rekonstrukci památníku padlých z první světové války.

**Václav Nykl** ve své tvorbě navazuje na odkaz českého malířského realismu 19. a 20. století. Věnuje se krajinomalbě, portrétům a zátiším. Je autorem Krista na kříži v Dolních Počernicích a v Kolodějích.

## POSEZENÍ S HUDBOU A ZPĚVEM

Na příjemném předvelikonočním posezení se sešli naši tělesně postižení spoluobčané v polovině března na Černém Mostě v restauraci Sportovka. Celou hodinu jim zpíval pro radost Josef Zíma, který svými písničkami u



mnoha z nich probudil vzpomínky na dávno zapomenuté

časy. Také se všichni přidávali a zpěv se rozléhal i v okolí restaurace. Znamé melodie si připomněli i s varhaníkem a zpěvákem Antonínem Jankovským, který s přítomnými zůstal až do večera. Podobná setkání pořádala MČ Praha 14 dosud jen v předvánočním čase, takže toto jarní mělo letos premiéru. Poděkování patří i majiteli restaurace Sportovka ing. Menclovi za bezplatné půjčování sálu.





## Patchwork podruhé



Praha 14 byla po roce opět dějištěm akce mezinárodního významu. V hotelu Pramen v Kyjích-Hutích proběhla o víkendu 5. a 6. dubna 2. mezinárodní výstava patchworku a textilních technik. Pořadatelem byla celonárodní nezisková organizace Bohemia Patchwork Klub. Záštitu nad výstavou tentokrát převzala jménem Senátu ČR senátorka Liana Janáčková (na snímku uprostřed vlevo). Na letošní výstavě se přišlo podívat téměř 2500 návštěvníků, což je

o 50 % více než loni. O polovinu víc bylo i vystavovatelů a prodejců, kteří přijeli z 20 zemí a vystavovali na 500 quiltů. (Quilt nebo patchwork - textilní výrobek vzniklý sešíváním a prošíváním z kousků látek). Trendem letošní výstavy byl posun k modernímu patchworku, který prezentovala unikátní expozice z USA. Novinkou byly dětské práce a pozornost přítomných zaujalo i 11 dek, které ušily členky Bohemia Patchwork Klubu jako "Deky pro radost" a po výstavě je v rámci charitativní akce darují maminkám z pěstounských rodin, jako ocenění jejich práce.

## Gertruda Bryksová v Praze 14

Prezident republiky Václav Klaus jmenoval v pátek 14. listopadu 2008 na Pražském hradě u příležitosti oslav Dne válečných veteránů nové generály Armády České republiky. Generálporučíka Ing. Tomáše Sedláčka povýšil do hodnosti armádního generála a plukovníka in memoriam Josefa Brykse do hodnosti brigádního generála. Jmenovací dekret brigádního generála převzala vdova Gertruda Bryksová. Připomínáme, že jedna z ulic na Černém Mostu, které byly pojmenovány po našich letcích bojujících v RAF za druhé světové války, se jmenuje Bryksova. Proto se při své letošní návštěvě ČR paní Bryksová, která žije v Anglii, zastavila také v Praze 14, kde ji na radnici přijali starosta Miroslav Froněk, zástupci starosty Jitka Žáková a Bohumil Sobotka a tajemník ÚMČ Luděk Lisý. Na tomto přátelském setkání byl přítomen advokát JUDr. Lubomír Müller, který se výraznou měrou zasadil o úplnou rehabilitaci Josefa Brykse, k níž došlo teprve nedávno.



Se starostou Miroslavem Froňkem a zástupkyní starosty Jitkou Žákovou si paní Bryksová prohlíží knihu Praha 14 ve fotografií, ve které je připomenuta její předchozí návštěva v roce 2004, kdy si mj. prohlédla výstavu Našich 10 let v Galerii 14.

## První dáma v Praze 14

ZŠ Vybíralova na Černém Mostě prožívala 1. září opravdu výjimečný den. Kromě toho, že jako naše druhá největší základní škola otevřela po prázdninách své dveře více než sedmi stovkám žáků, přijala pozvání ředitele školy manželka prezidenta republiky, paní Livia Klausová a přišla přivítat 73 nových prvňáčků. Prošla postupně všemi třemi prvními třídami a každému novopečenému školákovi osobně darovala památníček s věnováním a svou fotografií. S každým z nich chvíli pohovořila a její vstřícný, chápavý a milý přístup mnohé z dětí přiměl ke konverzaci, ačkoliv téma z prvního dne ve škole i z první dámy samotné musela být u mnohých z nich opravdu veliká. Ve škole se paní Klausová setkala ještě také se členy ragbyového týmu, který letos již podruhé pro ZŠ Vybíralova vybojoval titul mistra republiky ve školním ragby. Pro všechny zúčastněné byla návštěva první dámy ČR obrovským zážitkem a našim prvňáčkům se určitě vryjí do paměti její slova: "Přeji vám, abyste chodili do školy tak rádi, jako jsem chodila já a abyste si oblíbili svou první paní učitelku. Já na tu svou vzpomínám s láskou dodnes." V tutéž dobu, kdy v naší ZŠ Vybíralova hovořila s prvňáčky paní Klausová, byl pan prezident na podobné návštěvě v základní škole v Neratovicích na Mělnicku.



**Paní Livii Klausovou přivítal na půdě školy spolu s ředitelem Petřem Skalským i starosta Prahy 14 Miroslav Froněk (vlevo).**



**Vzácná návštěva procházela do školy špalírem dětí.**



**S každým prvňáčkem se první dáma snažila navázat rozhovor.**



### ***Knihovna pro dospělé a děti Hloubětín***

Poděbradská 489, Praha 9 - Hloubětín

Knihovna se nachází na galerii obchodního domu Hloubětín (nad Penny Marketem).

Od 3. 4.2007 je tato automatizovaná pobočka součástí automatizované knihovní sítě Městské knihovny v Praze (MKP).

---

### ***Knihovna pro dospělé a děti Černý Most***

Generála Janouška 1060, Praha 9 - Černý Most

**bezbariérový přístup, nemá kopírku**

---

### ***Pojízdná knihovna Černý Most (bibliobus č. 2)***

Funguje po celý rok kromě školních prázdnin. Čtenáři mají k dispozici 2 600 knih - beletrii, naučnou a dětskou literaturu, časopisy, dva PC s internetem i bezbariérový přístup.

#### **Pondělí:**

od 13 do 18 hodin v Bryksově ulici na konečné stanici metra Černý Most (u cesty od metra k ČČM)

#### **Středa:**

postupně zastávky na Hutích ve Světské ulici (10-13 hod.), v Rožmberské ulici u Pávovského náměstí v Kyjích (13.30-15.30) a na Jahodnici v ulici 9. května (16-18 hod.)

- ❖ *Tělovýchova a sport*  
*Nejzajímavější sportovní akce*

### **Mistrovství republiky u nás**

Další významný sportovní podnik se uskutečnil v naší městské části. Ve squashovém centru PRO-6 v ulici Za Černým mostem se konalo XI. mistrovství České republiky v ricochetu. Poprvé bez startovního, což přilákalo naši kompletní špičku i s některými občas spořivými studenty. Mezi ženami se objevily také sestry Vágnerovy, které se v posledních letech specializují na squash. Téměř padesátka soutěžících bojovala od pátku do neděle na dvou ricochetových kurtech a s jejich boji nás blíže seznámil Jan Veselý, šéf Asociace squashových a ricochetových center.

„Mezi ženami se po rozlosování dalo čekat sesterské finále a průběh turnaje tomu také odpovídal. V nádherném pětisetovém utkání o titul porazila Katka Wágnerová setru Hanku 3:2, třetí místo vybojovala nedávná mistryně Evropy Eva Feřteková, rovněž z našeho klubu, takže na pomyslné bedně stály jen hračky domácího PRO-6. Mezi muži se hlavní favorité Miloš Pokorný s Honzou Veselým potkali kvůli postavení na žebříčku bohužel už v semifinále, tři sety to bylo vyrovnané utkání, závěr patřil díky fyzičce Milošovi, který zvítězil 3:1 na sety. Stejným poměrem pak v boji o už jedenáctý titul domácího šampióna porazil Láďu Tesárka z Kunratic, který podal opravdu životní výkon. I když Miloš už hraje druhým rokem za SK Horizont, považujeme ho stále za svého, protože přestup jsme mu sami doporučili kvůli větší vyrovnanosti ligové soutěže družstev. Přesto i bez Miloše Pokorného jsme sezónu 2007 vyhráli. Ovšem ve squashi hraje stále za náš klub PRO-6, aby to nebylo tak jednoduché...

V každém případě to bylo velmi zdařilé mistrovství republiky, poděkování patří všem aktérům, divákům i sousední pizzerii Positano, kde nám v sobotu večer připravili společenský večer s rautem, hudbou i tancem. Takže na opravdu vysoké úrovni byli sportovní boje, divácká kulisa i zázemí tohoto šampionátu.“

## **Akvabely z celého světa**

---

Pouze závodnice z Austrálie chyběly na XXVI. Ročníku Vánoční ceny v synchronizovaném plavání, která se tradičně uskutečnila v hloubětínském bazénu. Na Japonky jsme si tady už zvykli, africký kontinent v prosinci zastupovaly premiérově reprezentantky Egypta a Ameriku rovněž v premiéře akvabely z Mexika, tradičně silné zastoupení tady měla Evropa, o Ruskách včetně těch z Vladivostoku ani nemluvě. Všem vyhovuje termín závodu, protože v té době podobná akce chybí, navíc je to ideální příležitost k prvnímu soutěžnímu vyzkoušení sestav, které se rodí v letním období a jsou tedy dosud „neoplavané“. Žádný trénink neodhalí tolik chyb, které vyjdou najevo až při vzájemném srovnávání. V sólech, dvojicích, družstvech i kombinovaných sestavách. I proto je o hloubětínské předvánoční měření sil takový zájem. A že se kdysi domácí závod dostává do povědomí prakticky celého světa, dokládá i podíl trenérky až z Kanady na sestavách domácích závodnic, které se výrazně prosadily v nejatraktivnějších kombinovaných sestavách. Starší žákyně SK Neptun skončily druhé a seniorky „komba“ dokonce vyhrály. Aplaus nadšených diváků vyvolávaly také domácí mladší žákyně předplavkyň.

## Rekordní účast

Nebývalý zájem projevíli milovníci stolního tenisu o další turnaj neregistrovaných hráčů o pohár starosty Prahy 14. Celkem se prezentovalo 52 hráček a hráčů. Vše měl jako obvykle na starosti mistr světa ve veteránské kategorii Lumír Ruzha (na snímku s poháry), který měl co dělat, aby pro tenhle rekordní počet zájemců o šest pohárů vymyslel systém, v němž by si všichni co nejvíce zahráli. Muži po bojích ve skupinách hráli od osmifinále už klasickým vyřazovacím způsobem, šestice žen si to rozdala nejprve ve trojicích každá s každou, pak už bojovala o umístění. Věkový rozptyl žen se nesluší uvádět, u mužů jde takhle konvence stranou, takže lze klidně napsat, že nejstaršímu hráči se stolnětenisovým příjmením Korbel bylo už 73 let (na snímku), zatímco nejmladší Ondřej Charamza (na snímku) je teprve desetiletý. Po osmi hodinách litých bojů si poháry odnášela domů spokojená šestice, mezi muži 1. Sedlák, 2. Pavelka a 3. Lachout, mezi ženami pak 1. Korbová, 2. Čiháková a 3. Gruberová (na snímku).



## **Stepování pro radost**

Hotel Svornost v Dolních Počernicích se pro step stal místem zaslíbeným, ve kterém se už konala většina ze šesti dosavadních ročníků Stepařské přehlídky Pražská čtrnáctka. Letos v dubnu zde své stepařské umění, doplněné exhibicí moderní gymnastiky, předvedli společně s pořádajícím klubem Hanny Dance ze ZŠ Chvaletická také stepařky a stepaři z DDM Horní Počernice, Andrea Studia a Top Step studia. Ozdobou programu bylo vystoupení stepařského mistra světa Dominika Budlovského a stříbrné z MS Kateřiny Fialové. Na této přehlídce není nikdy nouze o nadšené publikum, jen prostory sálu by mohly být o něco větší. Za těch šest let došlo u vystupujících k přirozené generační obměně: z malých holčiček, začínajících před lety v klubu Hanny Dance, jsou dnes stepující slečny, a z dívek stepující ženy. A zájem o stepování - od těch nejmenších, až po věk seniorský - na Praze 14 neupadá. Takže se můžeme těšit na další sérii přehlídek, vždy podpořených grantem MČ Praha 14, jež se vyznačují skvělou atmosférou a choreografií, radostí a optimismem. Dík za to patří především Haně Hanušové a všem, kdo ji s pořádáním "Pražské 14" pomáhají. A o tom, že její svěřenkyňe to ve stepu doopravdy umí, svědčí skvělé výsledky z květnového mistrovství republiky v Brně, kde obsadily v dětské věkové kategorii třetí a druhé místo a Trio ženy ve své kategorii zvítězilo. Zanedlouho je všechny čeká účast na mistrovství Evropy i světa.

## Zlatý muž z Ria



Když se v roce 2005 dozvěděl tehdy osmasedmdesátiletý Lumír Ruzha, že letos bude mistrovství světa ve stolním tenisu veteránů až v Brazílii, s vitalitou sobě vlastní prohlásil, že tam už bude v předposlední věkové kategorii 80-84 let a do Ria si poletí pro zlato. Byl jsem ohromen jeho neskutečným optimismem i životním elánem, který se snaží přenést na mladší ročníky při všech stolnětenisových turnajích, organizovaných naší městskou částí v hlavní roli právě s Lumírem Ruzhou. Tři roky utekly rychlostí jím smečovaného míčku a my jsme se sešli k báječnému povídání, které začínáme jak jinak než gratulací k titulu mistra světa. " V Rio de Janeiru se představilo 1 312 aktivních hráčů, v průmyslové hale bez šaten a sprch, kde ale nebylo horko, protože zdejší architekti dokážou využívat při jejich stavbě větrné proudy.

Hrálo se na 72 stolech, na dalších 16 se trénovalo, přesto jsme obsadili pouze polovinu této haly, a to vedle ní byly uprostřed polí čtyři další. V mé kategorii se přihlásilo 26 hráčů, měli jsme 7 skupin, mně se povedlo porazit Švéda, Rusa a Němce shodně 3:0. Jako nasazený hráč jsem měl volný los, takže při dvou postupujících jsem byl rázem ve čtvrtfinále. Tam jsem přehrál Němce Junkera, v semifinále pak Švéda Berga a konečně ve finále Leana Juana z Malajsie, všechny 3:1, když jsem pokaždé prohrál třetí set. A ke zlatu jsem spolu se Švédem Forsbergem přidal ještě stříbro v deblu, když jsme ve finále podlehli Němcům Junkerovi s Eglmaierem 2:3... Zázemí v hale bylo sice katastrofou, ale jinak organizačně byl šampionát na úrovni. Bydleli jsme v hotelu přímo na pláži Copacabana, 37 km do haly zvládali zdejší řidiči zhruba za hodinu, vůbec doprava mě fascinovala. Miliony aut, ale žádná bouračka.

Ohleduplní, přátelští řidiči, nerozčilují se, dodržují předpisy, a to se tam smí jezdit devadesátkou. Když už je nějaká bouračka, tak jediné v noci a s jedinou příčinou, kterou je alkohol. Jinak na Copacabanu se kvůli velkým vlnám koupat nedalo, byli jsme na krásném výletu ve 150 km vzdálené Itacaluze s nádherným koupáním na otevřeném klidném moři. Viděli jsme samozřejmě sochu Krista, stadion Maracaná, Homoli cukru a další lákadla Ria. Brazílie je nádherná země, kde mají všechno - moře, hory, pralesy, zálivy, nerostné bohatství, fotbal, krásné Brazílky, přátelského ducha. Ovšem všechny tyto krásné zážitky přehlušuje jeden hrozný, a to je asi milion lidí na okraji společnosti, živořících v cihlových zbořeništích bez vody. My jsme byli varováni před komáry, strach jsme měli ze soupeřů, ale nakonec největším nebezpečím byla tahle zhruba desetina obyvatel Ria, tzv. favelas, což je popínavá nezníčitelná rostlina." Lumír Ruzha byl v Brazílii ještě vedoucím naší výpravy, takže k hráčským povinnostem měl na starosti i řadu organizačních záležitostí. Všechno zvládl bez problémů, navíc česká reprezentace se na 14. MS ve stolním tenisu veteránů stala po Japonsku a Německu třetí nejúspěšnější zemí v počtu bodů a získaných medailí. Po šampionátu, na který se tak těšil, teď přicházejí dny všední s tréninky v herně TJ Kyje.

Příští rok bude v chorvatské Poreči obhajovat medaile na ME, v roce 2010 jej čeká další MS v Číně, kde ale "teď budu paběrkovat, protože do mé věkové kategorie přijdou mladí vlčáci hlavně z Německa a Anglie. Příští medailové žně pro mě nastanou až při dalším MS ve Stockholmu v roce 2012, kdy už přejdu do věkové kategorie 85 až 120 let, to ať se soupeři opět klepou", říká s optimistickým úsměvem Lumír Ruzha, narozený na Tři krále v roce 1927. Ve svých osmapadesáti mu fakt závidím životní elán, upřímně řečeno, rád bych čtenářům Listů Prahy 14 ještě přiblížil naplnění jeho sportovních cílů.





**Lumír Ruzha při finále čtyřhry**



**....na stupních vítězů**



## Konec nudy = Stop Zevling



Skupina mladých lidí, kteří si říkají CČM Fellas, připravila opět po roce na poslední letní sobotu 20. září v pořadí již druhou sportovní a streetovou akci - Stop Zevling. Oproti loňsku byl zájem a účast teenagerů (pro ty hlavně je akce vymyšlena) zas o něco větší a to i přesto, že počasí už s létem nemělo vůbec nic společného. A čemu že se mládež na Stop Zevlingu věnovala? Na hřištích ZŠ Vybíralova hrálo přes 50 hráčů fotbal ve složení družstev 4+1, turnaji ve streetballu a poprvé letos i v pétanque. Na trávníku u hřiště si - taky poprvé - postavili stánek "Jahodáci" a

pět pracovníků o.s. Jahoda tady našlo hodně těch, s nimiž si měli o čem povídat. Kromě toho vymysleli zajímavé hry pro malé návštěvníky (např. kriket), aby jim to nebylo líto a mezi velkými se nenučili.

Druhá část programu Stop Zevling probíhala opět tradičně ve Skateparku na Černém Mostě, kde kromě krkolomného ježdění po rampách na čemkoli, probíhalo legální graffiti, hrál se stolní fotbálek a stále zněla hudba různých žánrů. Přijely kapely WS Crew, D.J. Sayuz, M.C.Jacob (sky line), dídžejové Probe, Lile'row a Buik. Novinkou byl velký stan, nazvaný "Čarovna", v němž se dalo posedět na koberečkách, dát si čaj a opájet se vůní vonných tyčinek. Na závěr čekalo přítomné milé překvapení - kdo měl i po 22 hodině (kdy akce končila) zájem se bavit dál, mohl se zdarma - přistaveným autobusem svézt do klánovického klubu Black pes, kde bylo pokračování načatého večera. Za finanční podporu akce patří dík sponzorům Make Connection a Nadaci Vodafone ČR.



## Sonkal zase úspěšný

Pro taekwondisty z Černého Mostu začala letošní podzimní sezóna velmi úspěšně. Nejprve na sklonku září získala Monika Junová (na snímku ve výskoku) bronzovou medaili ve speciálních technikách (přerážení dřevěných nebo plastových desek ve výškách i nad 2,60 m) na mistrovství světa juniorů. Na stejném šampionátu obsadila Aneta Hemerová (na druhém snímku) pátou příčku ve sportovním boji (bodovaný souboj s lehkým kontaktem).



Další medailové úspěchy přineslo sonkalákům celorepublikové zápolení talentů do 18 let ve Frýdku- Místku. Medailově se nejvíce dařilo především Michalovi Zacharukovi (2 zlaté) a Tomášovi Vodičkovi (2 zlaté a 1 bronzová). Celkově si taekwondisté ze Slezska přivezli 9 zlatých medailí. Třetí a medailově nejúspěšnější akcí bylo klání v domácí tělocvičně ZŠ Vybíralova, kde se v sobotu 11. října konalo II. kolo oblastní soutěže pražského regionu.

Reprezentanti naší městské části ze Sonkalu vybojovala ve všech třech věkových skupinách 17 zlatých, 16 stříbrných a 9 bronzových medailí. Tituly nejúspěšnějších závodníků si odneslo hned 5 členů Sonkalu, a to Hudková, Štěpánková, Legner, Vodička a Otakar Kotrhonz (na snímku). Začátkem listopadu čeká taekwondisty každoroční vrchol podzimní sezóny - mistrovství České republiky. A ve druhé polovině listopadu vystoupení na pražské Budoshow (přehlídce bojových umění a stylů).



- ❖ *O školství*
- ❖ *Seznam školských zařízení*
- ❖ *Mateřské školy a základní školy*
- ❖ *Dětská hřiště*

**MČ Praha 14** má 6 základních a 10 mateřských škol (příspěvkové organizace), které jsou všechny v právní subjektivitě (dostávají příspěvek na provoz od obce, se kterým hospodaří a dotaci na mzdy pedagogických a nepedagogických pracovníků od Ministerstva školství, mládeže a tělovýchovy prostřednictvím Magistrátu hlavního města Prahy. A čtyři soukromé střední školy a jednu, kde zřizovatelem je Magistrát hlavního města Prahy.

**Odbor školství** školám schvaluje rozpočet, provádí veřejnosprávní kontroly, metodicky vede školy, vypisuje konkurz na ředitele, jmenuje a odvolává ředitele, stanoví ředitelům plat a odměny, projednává s řediteli rozpočet na mzdové prostředky, dojednává termíny zápisu dětí do MŠ atd.

### MATEŘSKÉ ŠKOLKY

#### **HLOUBĚTÍN**

- **MŠ Zelenečská 500, Hloubětín**  
MŠ Sadská 530 (odloučené pracoviště MŠ Zelenečská 500)
- **MŠ Štolmířská 602/4, Hloubětín**  
MŠ Šestajovická 253/17 (odloučené pracoviště MŠ Štolmířská)
- **MŠ Chvaletická 917/1**

#### **ČERNÝ MOST**

- **MŠ Paculova 1115/12, ČM I.**
- **MŠ Korálek, Bobkova 766, ČM II.**
- **MŠ Sluníčko, Gen. Janouška 1005, ČM II.**
- **MŠ Obláček, Šebelova 874, ČM II.**
- **MŠ Vybíralova 968/4, ČM II.**
- **MŠ Vybíralova 967/6, ČM II.**

➤

#### **JAHODNICE**

- **MŠ Kostlivého, Jahodnice**  
MŠ Osická 454, Kyje (odloučené pracoviště MŠ Kostlivého)

### ZÁKLADNÍ ŠKOLY

#### **HLOUBĚTÍN**

- **ZŠ Hloubětínská 700, Hloubětín**
- **ZŠ Chvaletická 918, Lehovec**

#### **ČERNÝ MOST**

- **ZŠ Bří Venclíků 1140, ČM I.**
- **ZŠ Generála Janouška 1006, ČM II.**
- **ZŠ Vybíralova 964, ČM II.**

**Zákl.umělecká škola Ratibořická 1899/30, Praha 9-Horní Počernice**

Pobočka školy: Generála Janouška 1060 Libor Zíka

#### **KYJE**

- **ZŠ Šimanovská 16, Kyje**

### ZVLÁŠTNÍ ŠKOLY

- **ZvŠ Mochovská 570, Hloubětín**



## Státní gymnázium na Černém Mostě

Od září roku 2008, tedy od šk. roku 2008/2009, bylo ve školním areálu Vybíralova 964, Praha 9 (Černý Most) zřízeno detašované pracoviště Gymnázia Praha 9, Chodovická 2250. Zájemci o studium z řad žáků 5. a 9. ročníků ZŠ, tedy 8 letého a 4 letého studijního cyklu, budou mít možnost studovat na Černém Mostě a využívat plně uvolněných prostorových kapacit, v nichž budou moci rozvíjet své schopnosti v příjemném a vstřícném prostředí nedaleko konečné stanice metra B.

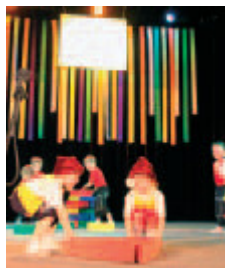
### Tělocvičny v novém

Začátkem února 2008 přivítali v ZŠ Chvaletická milé hosty - starostu MČ Praha 14 Ing. Miroslava Froňka, jeho zástupkyni Mgr. Jitku Žákovou a vedoucí odboru školství Bc. Alenu Naidrovou. Slavnostně se totiž krásně tělocvičny. Nové sportovní sály Praha 14, ostatní si ve větší z obou třetiny nové koše a sítě na tělocvična získala okna, ekonomické osvětlení, kryty radiátorů a obě byly celé vymalovány. Po přestřižení symbolické pásky popřál starosta dětem v "nových" tělocvičnách hodně příjemných hodin tělocviku, tréninků a sportovních zápasů a samozřejmě co nejméně boulí, nešikovných pádů či dokonce úrazů. Hosté se zájmem shlédli malé kulturně sportovní vystoupení, které si děti pro tuto příležitost připravily.



### XII. Předškoláček s hudbou a tancem

Každoroční setkání dětí z mateřských škol, jejich učitelek, rodičů a dalších příznivců se tradičně konalo v KD GONG ve Vysočanech, tentokrát hned na začátku dubna. Této nesoutěžní přehlídce mateřských škol z Prahy 9 se zúčastnilo celkem 22 MŠ z toho jich pět bylo z Prahy 14 - MŠ Vybíralova, MŠ Kostlivého - odbočka Osická, MŠ Chvaletická, MŠ Šebelova a MŠ Bobkova. Dětská představení, plná písniček, básniček, tance, cvičení, pohádek a scének měla u obecnostva velký úspěch, a děti, které se tak na chvíli mohly proměnit v divadelní umělce, si ho náležitě užívaly. Na Předškoláčka finančně přispěla mezi jinými i MČ Praha 14.



Hrajeme si s pohádkou - MŠ Vybíralova 967



**Sport nás baví - MŠ Kostlivého - pob. Osická**



**Malí řemeslníci - MŠ Chvaletická**

## Ve školách se „zapisovalo“



Zápisy prvňáčků probíhají na základních školách vždy na začátku kalendářního roku. Většina škol v Praze 14 měla letos zápisy v lednu a my jsme navštívili první tři, které přivítaly nové uchazeče o školní docházku 15. a 16. ledna: ZŠ Chvaletická, ZŠ Hloubětínská a ZŠ Vybíralova. Do prvních dvou jmenovaných škol se přišla podívat zástupkyně starosty Mgr. Jitka Žáková a všechny tři navštívila vedoucí odboru školství ÚMČ

Praha 14 Bc. Alena Naidrová. Mezi dětmi nás zaujalo několik takových, kteří už zvládali hravě abecedu i číslice, mezi učiteli pak jediný muž - Pavel Smolík - učitel na I. stupni v ZŠ Chvaletická (na snímku).



## Američani u nás ve škole

---

Začátkem února přijali naše pozvání na přednášku pracovníci americké ambasády, Terri R. Gilbert a Steven Pryor. Žáci spoustu věcí o životě v jsme s nimi celou vyučovací připravili otázky a odpovědi dalším a dalším otázkám a posouvali dál v představě života. Mnoho otázek se amerických škol. Žáci se tam většinou francouzštinu a španělštinu. Předměty na školách jsou stejné jako u nás a učí se okolo sedmi vyučovacích hodin denně. Zajímalo nás jestli Američané znají naši zemi. A překvapivě jsme se dozvěděli, že když byl u nás George Bush, bylo pro mnoho lidí snem se k nám podívat. Bavili jsme se také o amerických svátcích. Mnohem raději než Vánoce tam mají Halloween a den Děkuvzdání. Dozvěděli jsme se dost a doufáme, že se někdy do opravdové Ameriky pojedeme podívat.



Chvaletické se dozvěděli Americe. Konverzovali hodinu. Mnozí z žáků si nás vždy přivedly k neustále jsme se typického amerického týkalo samozřejmě učí kromě angličtiny

### *Číselné označení a charakteristika dětských hřišť*

1. Dětské hřiště Sadská - oplocené dětské hřiště, dvouhoupačka, kolotoč - spica, skluzavka
2. Dětské hřiště Mochovská 529 - provazový jehlan, pružinové houpadlo, víceúčelová sestava se skluzavkou, kolotoč - spica, pískoviště, sportovní plocha
3. Dětské hřiště Hostavická - Kyjská - závěsná dvouhoupačka, víceúčelová sestava
4. Dětské hřiště Lánská - pružinové dvouhoupadlo, pískoviště
5. Dětské hřiště Horoušanská 582 - vahadlová houpačka, pružinové houpadlo, pískoviště
6. Dětské hřiště Mochovská 548 - vahadlová houpačka, pružinové houpadlo, pískoviště
7. Dětské hřiště Kardašovská 394 - pískoviště, sportovní hřiště
8. Dětské hřiště Chvaletická 917 - sestava se skluzem, kolotoč - spica, závěsná dvouhoupačka, stůl na stolní tenis
9. Dětské hřiště Chvaletická 918 - pružinové houpadlo, pískoviště
10. Dětské hřiště Splavná - pružinové dvouhoupadlo, kolotoč - spica, skluzavka, pískoviště
11. Dětské hřiště Vlčkova 1062 - pískoviště
12. Dětské hřiště Vlčkova 1066 - sportovní plocha
13. Dětské hřiště Bojčenkova 1098 - sportovní plocha
14. Dětské hřiště Paculova 1111 - pružinové houpadlo, vahadlová houpačka, pískoviště
15. Dětské hřiště Gen. Janouška DDM - závěsná dvouhoupačka, víceúčelová sestava se skluzem, dřevěný domek
16. Dětské hřiště Šromova 871 - závěsná čtyřhoupačka, kolotoč - spica, víceúčelová sestava se skluzem, pískoviště
17. Dětské hřiště Cíglerova 1087 - sportovní plocha

18. Dětské hřiště Šromova 865/14 - sestava se skluzem, pružinové houpadlo, pískoviště
19. Dětské hřiště Gen. Janouška 900 - víceúčelová sestava - toto hřiště je v rekonstrukci
20. Dětské hřiště Šebelova 875 - kolotoč - spica, vahadlová houpačka, závěsná dvouhoupačka, pružinové houpadlo, skluzavka, pískoviště, sportovní plocha
21. Dětské hřiště Dygrýnova 823 - sportovní plocha, pískoviště
22. Dětské hřiště nám. Plk. Vlčka
  - I. pružinové houpadlo, vahadlová houpačka, pískoviště
  - II. kolotoč - spica, kladina, sestava se skluzem, vahadlová houpačka
  - III. oplocené hřiště, vahadlová houpačka
  - IV. pískoviště, pružinové houpadlo, přelézačka, betonový blok, trojhrazdí, dřevěný jehlan
23. Dětské hřiště Mansfeldova ulice - dřevěná sestava, pružinové houpadlo, pískoviště
24. Dětské hřiště Kpt. Stránského 1001 - sportovní plocha
25. Dětské hřiště u skateboardové dráhy - sportovní plocha, pískoviště
26. Dětské hřiště Jahoda pružinové houpadlo 2x, pružinové dvouhoupadlo, sestava se skluzem, skluzavka, závěsná dvouhoupačka, stůl na stolní tenis, odrazová stěna
27. Dětské hřiště Kpt. Stránského vedle Opavie - pískoviště
28. Dětské hřiště Kpt. Stránského Opavie - víceúčelová sestava, houpačka
29. Dětské hřiště Park Jiráskova čtvrť - pískoviště, sestava se skluzem
30. Dětské hřiště Jahodnice Bezdrevská - pružinové dvouhoupadlo, pískoviště
31. Dětské hřiště Park Vidlák - pískoviště
32. Dětské hřiště Maňákova 745 - pískoviště, pružinové dvouhoupadlo
33. Multifunkční lanový systém Jahodnice