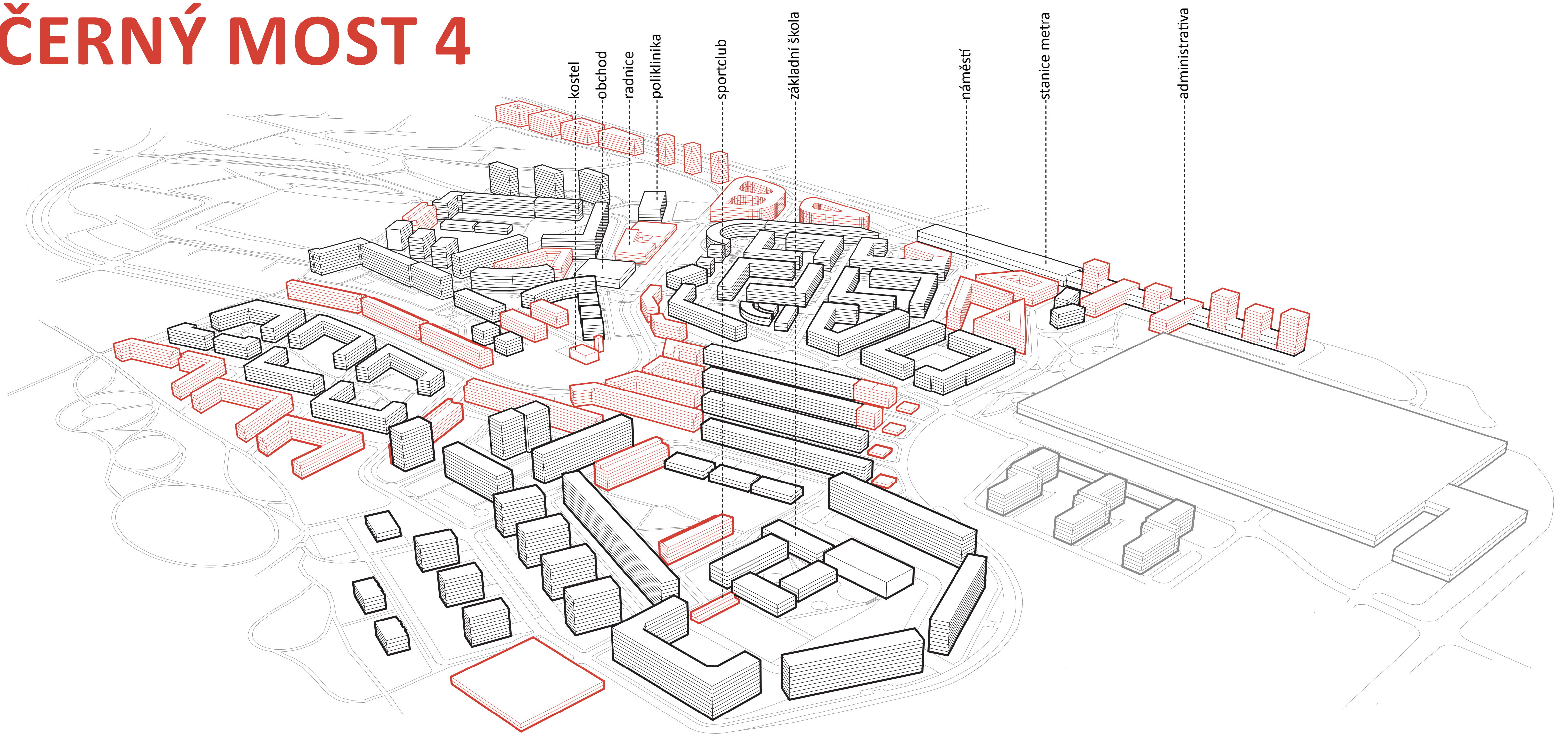


# ČERNÝ MOST 4



## CELKOVÝ KONCEPT OVERALL CONCEPT

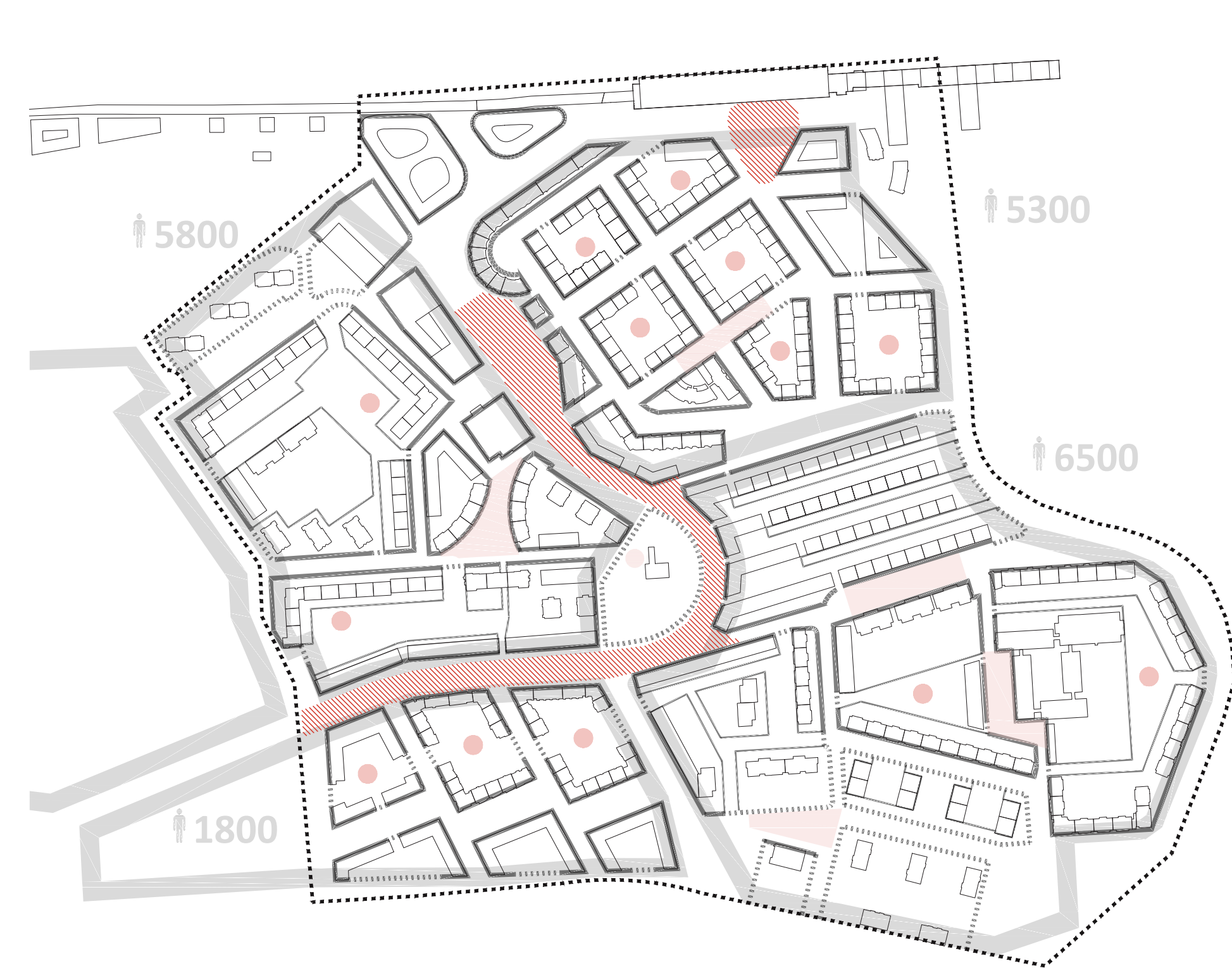
1:5000



## KONCEPT ORGANIZACE PROSTŘEDÍ NEIGHBOURHOOD CONCEPT

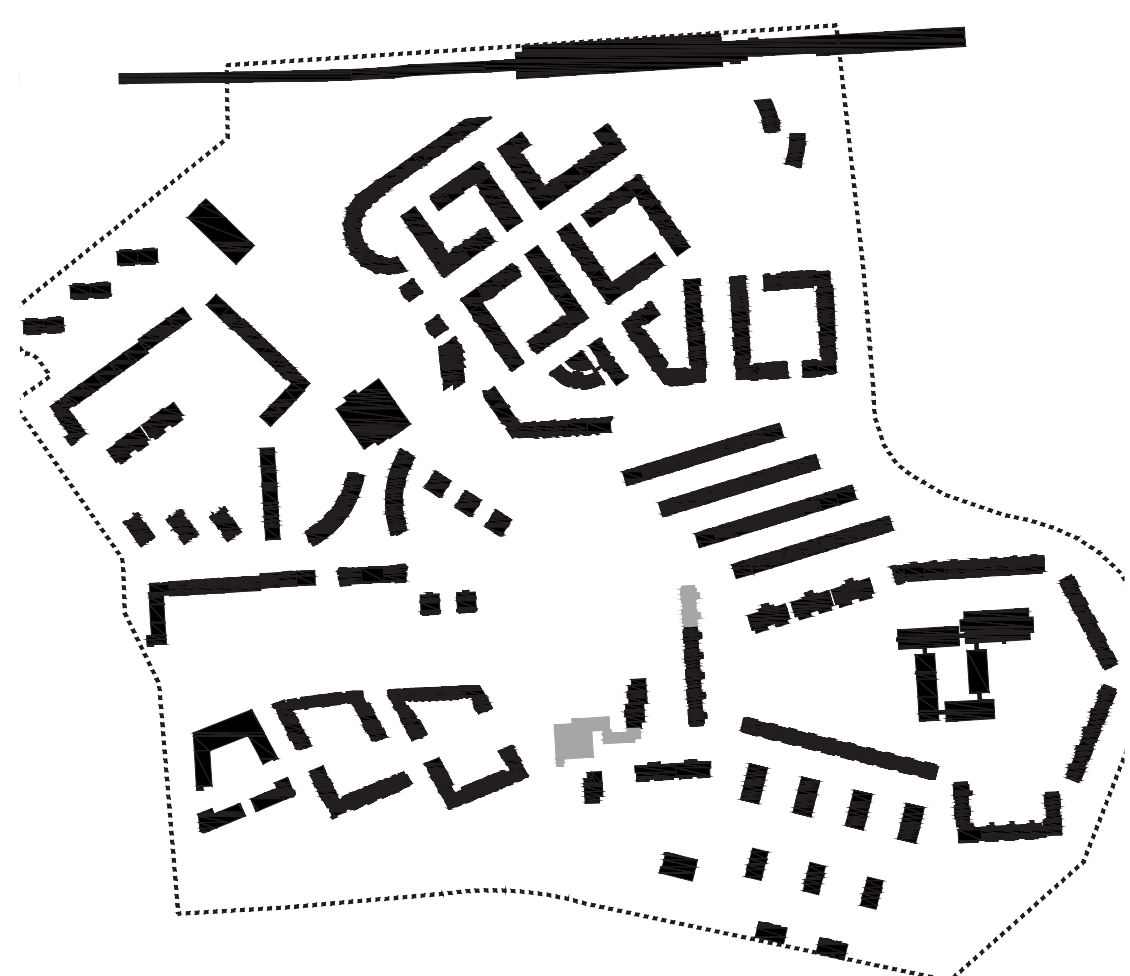
sociální koncept, jednotky social concept, units

1:5000



## HMOTY FIGURE GROUND PLAN

● ●  
bourané / dostavby  
demolition / completion



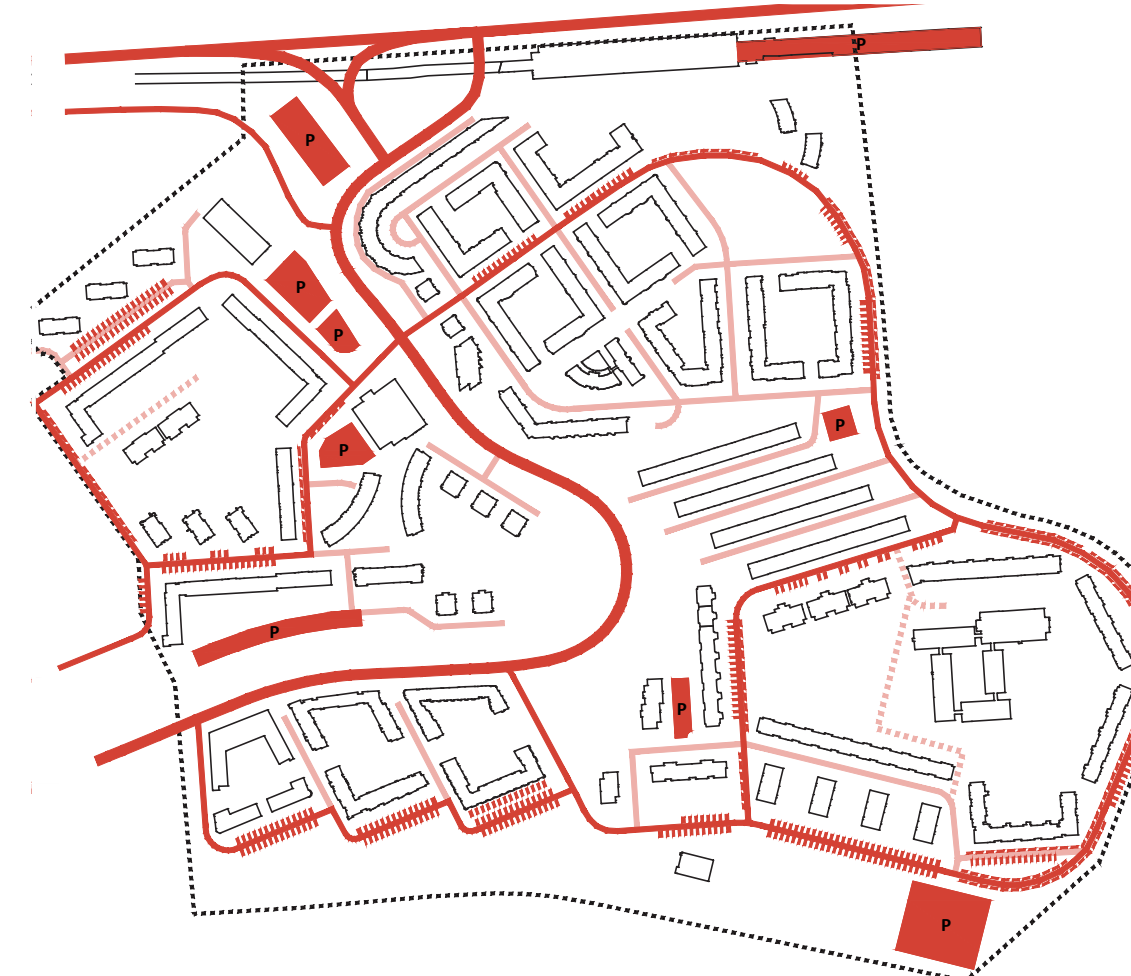
## HIERARCHIE MÍRY SOUKROMÍ HIERARCHY OF PRIVACY

● ● ● ●  
soukromé / polosoukromé / poloveřejné / veřejné  
private / semi-private / semi-public / public



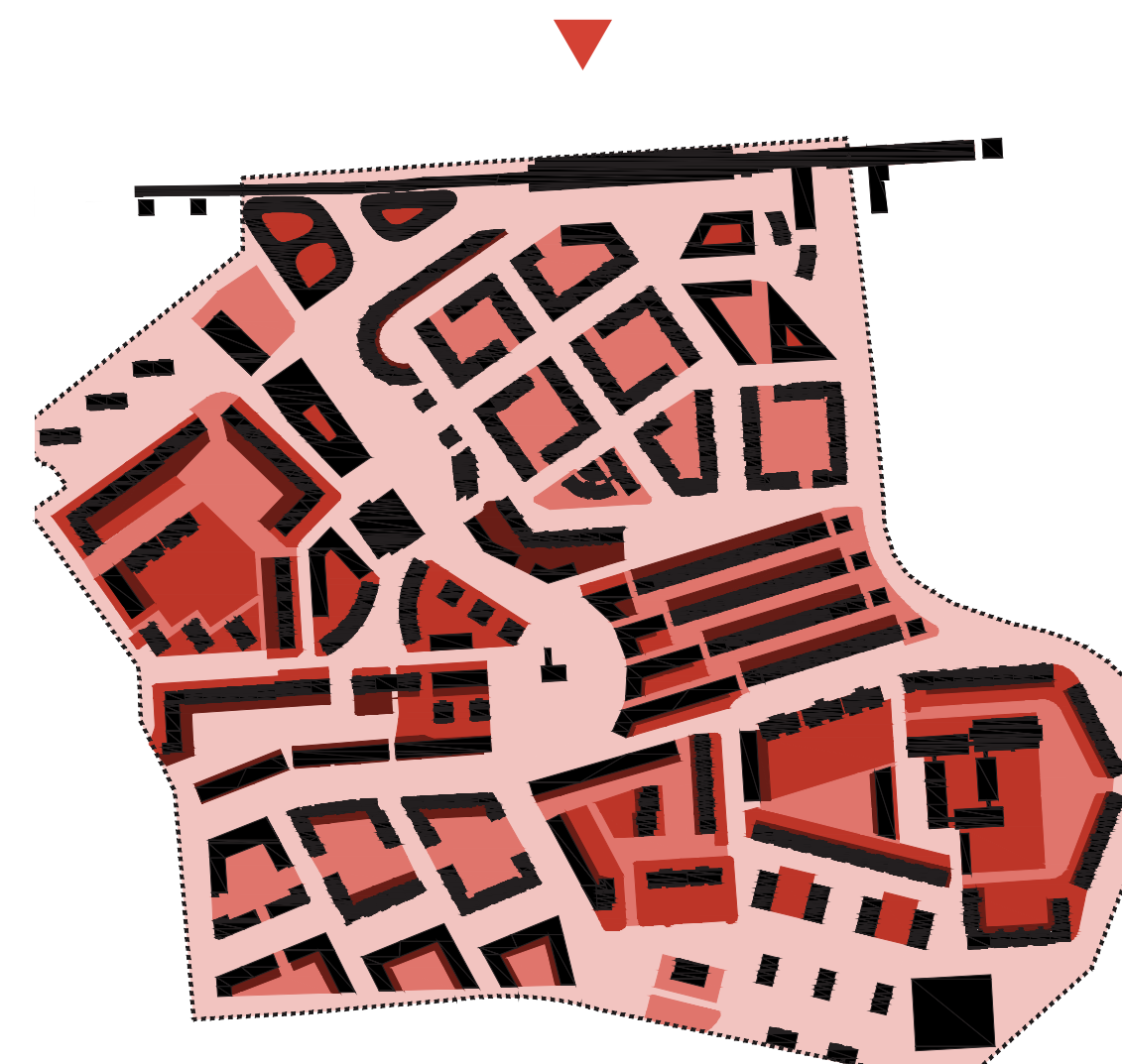
## DOPRAVA CIRCULATION

— — — — —  
reorganizace uliční sítě, parkování  
reorganization of the street network, parking



## VÝŠKOVÉ USPOŘÁDÁNÍ ZÁSTAVBY BUILDINGS HEIGHT ORGANISATION

● ● ●  
1-2 NP / 3-5 NP / 6-12 NP  
1-2 floors / 3-5 floors / 6-12 floors





SITUACE NÁVRHU PROPOSAL 1:2000

## VBÍRANÉ DETAILY DESIGN PRINCIPLES / INTERVENTIONS

### 1 JAK TEDY DÁL?

Sídlíště jsou specifickou urbanistickou strukturou vymykající se principům tradičního města. Původní modernistické pojetí těchto obytných souborů bylo založeno na myšlence „bydlení v zeleni“. I přes existenci povedených případů (především v menším měřítku) se dnes v našem prostředí zdá, že tato myšlenka byla spíše mylná. Do velké míry je neúspěch principu aspoň v Česku způsoben nekválitou konkrétních urbanistických návrhů (příklad i Černého Mostu), nedůsledností při dokončování staveb zejména občanské vybavenosti, a v neposlední řadě neexistencí vize pro budoucnost těchto souborů už od samého počátku.

To například na Černém Mostě umožnilo řadu novějších dostavěb, které, ač třeba samostatně tvoří fungující urbanistické celky, nekorespondují s původní rozvolněnou deskovou sídlištní strukturou.

Sídlíště se dnes vnímají jako přehutněná, nepřehledná, jednotvárná, zanedbaná... Už méně se mluví například o tom, že hustota obyvatel je na sídlištních ve skutečnosti menší, než v tradiční městské blokové zástavbě.

V návrhu jsem považovala za podstatné maximálně respektovat principy modernistického pojetí. Třebaže nemusí být v každém kontextu ideální, jsou myšlenkovým přístupem a tvoří specifické struktury, které nechci zničit. Snahu o napodobení tradiční městské struktury v těchto prosředích na rozhraní města a krajiny nepovažuji za jediné možné řešení.

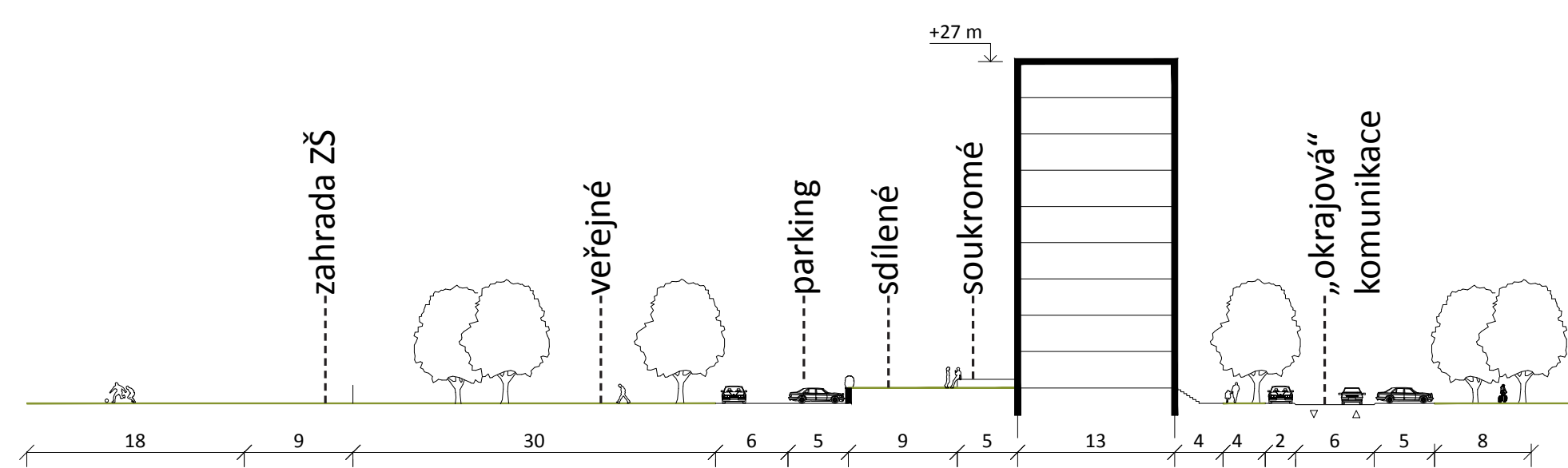
Sídlíště Černý Most se skládá z několika odlišných urbanistických struktur. Nejstarší zástavbu tvoří vysoké deskové panelové domy skládané do nepravidelných „superbloků“. Uvnitř těchto celků jsou umístěny mateřské a základní školy. Veřejný prostor těchto struktur nemá téměř žádnou hierarchii, nicméně lze rozlišit, zda jsme „uvnitř“ nebo „vně“.

Dále se zde nachází vysoké bodové domy na zelených plochách a nízké deskové domy řázené za sebe do mírně svažitého terénu. Nejnovější porevoluční zástavba již vychází z tradiční městské struktury. Tvoří ji otevřené bloky klasického městského měřítka. Vymezení soukromého a veřejného prostoru je zde jasnější. Všechny tyto struktury spojuje koridor Ocelkovy ulice.

Ve vizi pro sídlíště Černý Most pracuji s touto ulicí jako s hlavním spojujícím prvkem, který má městotvorný potenciál. Jednotlivé lokality se pak k Ocelkově napojují a samy mají spíše klidnější obytný charakter.

V „superblocích“ se snažím pracovat s hierarchií míry soukromí, zorganizovat prostor, vymezit jasnější hranice „superbloku“, zlidštit jeho měřítka, ale zároveň zachovat maximum veřejných, případně sdílených zelených ploch.

### 2 VNITRA SUPERBLOKŮ

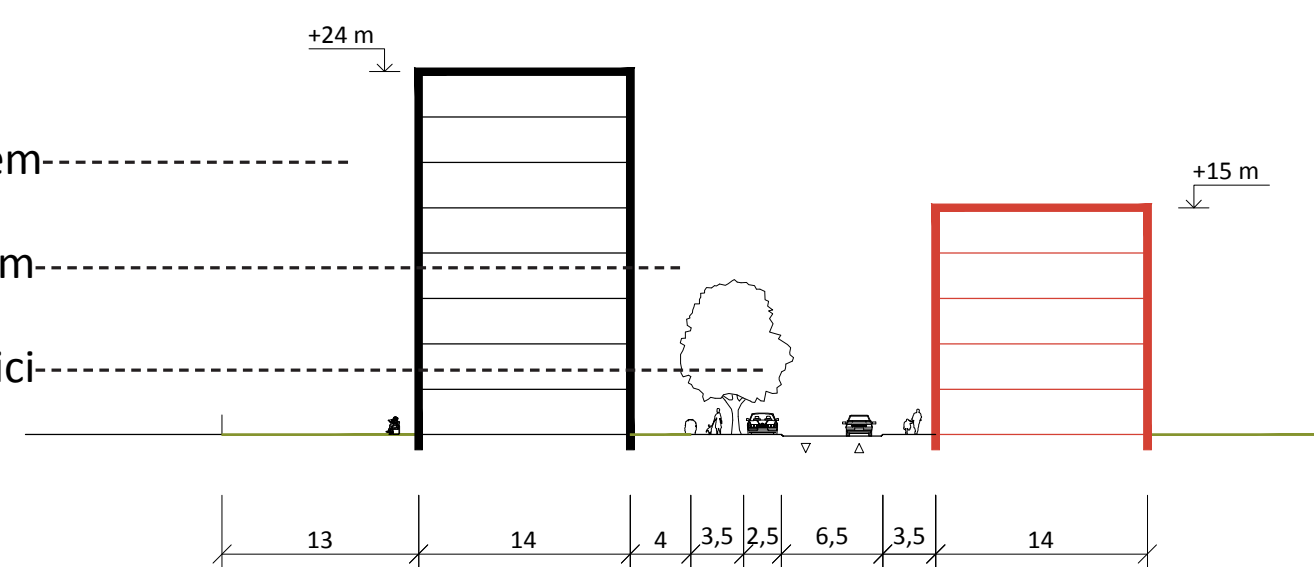


### 3

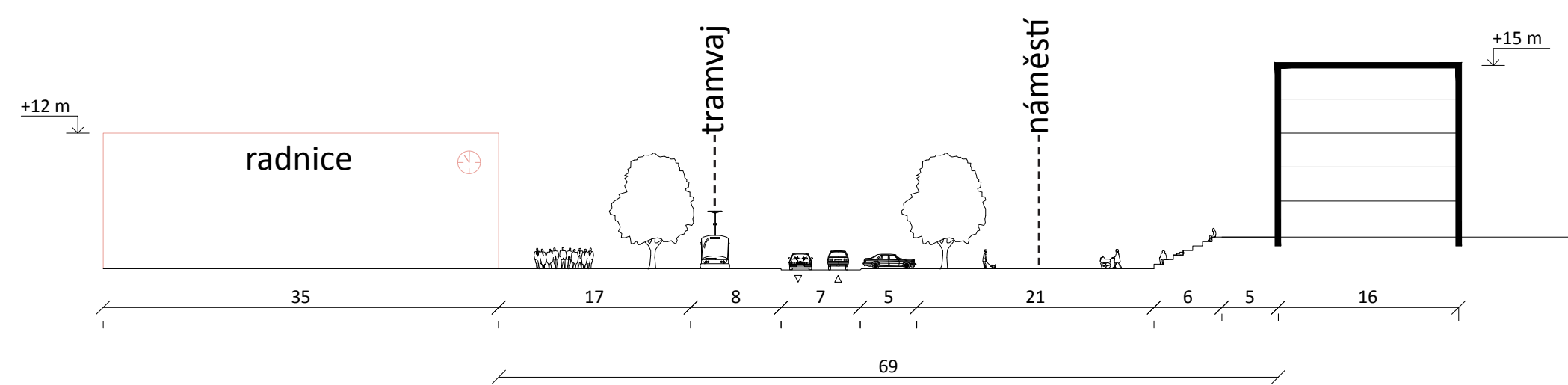
soukromé zahrady za domem

sdílené zahrady před domem

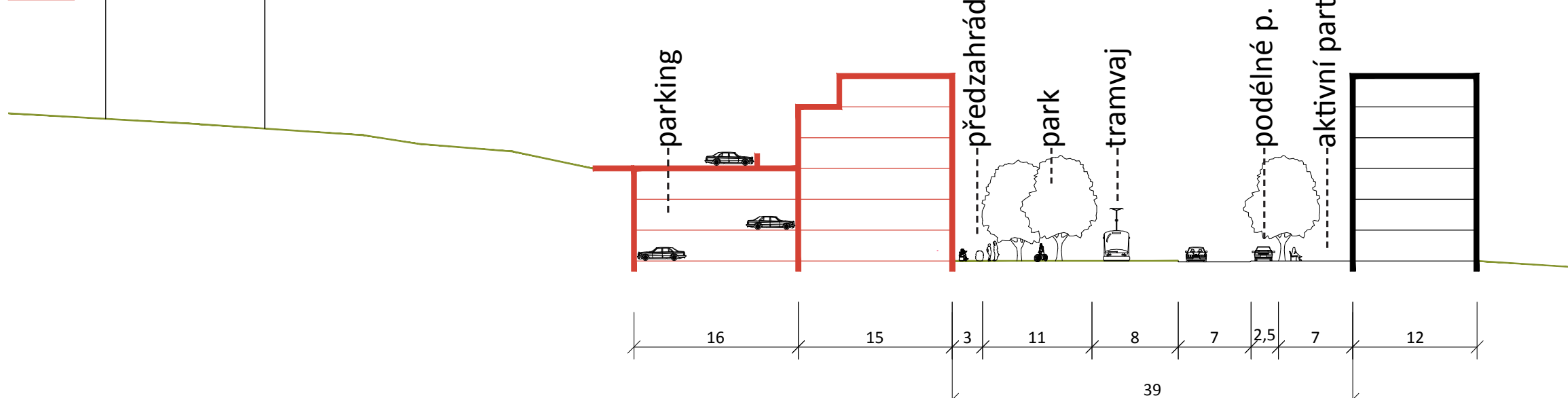
podélné parkování v ulici



### A OCELKOVA - LINIOVÝ VEŘEJNÝ PROSTOR



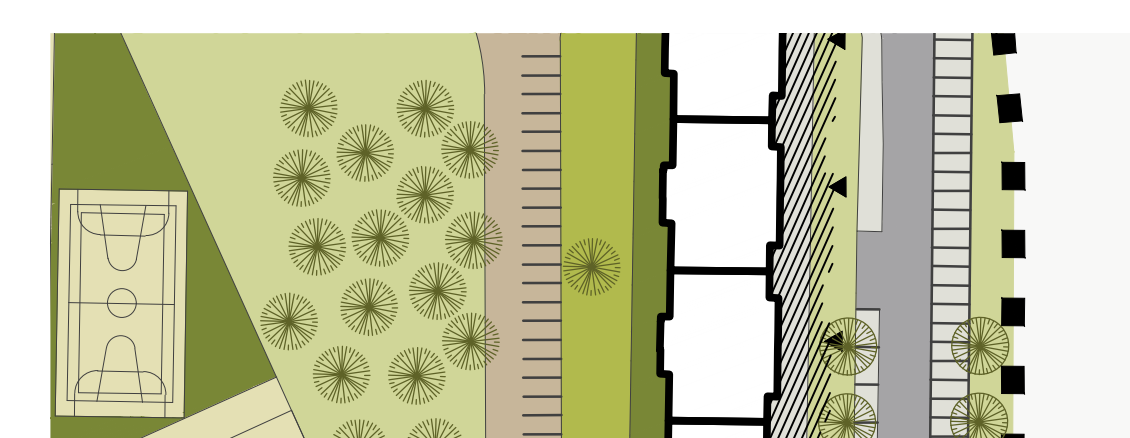
### B



Do vnitřní „superbloku“ umísťují veřejné parčíky, sdílené nebo komunitní zahrady a menší soukromé zahrádky obyvatel 1. NP. Sdílené zahrady (pro jeden nebo dva panelové domy) vnímám jako potenciál vzniku komunitního života. Plochy sdílené a soukromé jsou na vyvýšeném terénu, aby přímo navazovaly na úroveň zvýšeného přízemí domů a zároveň měly aspoň vizuální odstup od veřejných ploch.

V případě krajních „superbloků“ na jihovýchodě domy směrem ven reagují už téměř městsky. Přímo u domu začíná v úrovni zvýšeného suterénu široký chodník. Na ten navazuje zelený pruh se stromy, podélné parkování a vozovka.

„Superbloky“ na severozápadě se trochu liší. Netvoří hranici, ale navazují na další „bloky“. Domy proto mají sdílené zahrady umístěny i před domem směrem do ulice. Vnitřní „superbloku“ zůstává obdobně jako u „okrajové“ struktury.



Ocelkovu ulici měním v městskou třídu - hlavní lineární veřejný prostor. Ze stanice Lehovec sem protahují tramvaj, která autobusovým terminálem dojde až k nákupnímu centru ČM. Profil se v průběhu ulice mění a vznikají tak různé charakterové cesty z metra k celoměstskému parku U Čučku.

Na křižovatce cest u samoobsluhy navrhuji rozšíření ulice do náměstí. Mohou se zde konat různé venkovní kulturní akce či trhy. Navrhuji zde také umístění nové budovy pro radnici Prahy 14.

V jižní části získává Ocelkova ulice přírodnější charakter, podél nových bytových domů vzniká lineární park a tramvaj projíždí zatravněným pásem. Ve svahu za novými budovami je umístěn velkokapacitní parkovací dům se stáními také na povrchu ve vnitřní bloku.

