

CHARAKTERISTIKA LOKALIT pro MP

B - LOKALITY OBYTNÉ

B01 - Hutě

Území obecně známé jako Kyje – Hutě leží severně od železniční trati 231 Praha - Nymburk – Kolín a jižně od Vysočanské radiály. V severní části této lokality se nachází největší rozvojová plocha na Praze 14. V této lokalitě převažuje zástavba rodinných domů. V celém území je nedostatek ploch pro obchod a služby, chybí mateřská i základní škola. Střed celé lokality byl těsně po roce 2000 zastavěn bytovými domy bez návazností na okolní zástavbu a její potřeby. Zcela samostatným solitérem bez měřítka je budova SOU Pramen postavená v 80. letech 20. století. K tomuto území je připojena také residenční čtvrť Rajská zahrada, která leží mezi železniční tratí 231 a ulicí Chlumecká a svým charakterem i dobou vzniku je rodinné zástavbě na Hutích velmi podobná.

B02 - Hloubětín

Lokalita se nachází v katastrálním území Hloubětín (a, b, c, d, e, f) a katastrálním území Kyje (g) a je vymezena na severu kapacitní komunikací Kolbenova, na západě částí pražského městského okruhu Kbelská - Průmyslová, na jihu zeleným pásem Parku Smetanka a na východě ulicí Vajgarskou.

Lokalita tvořena především obytnou zástavbou. Historická západní část lokality je tvořena rodinnými domy, podél ulice Poděbradská byly postaveny bytové domy a ve východní části lokality leží panelové sídliště Lehovec. V této lokalitě se nachází plavecký bazén, obchody a služby jsou koncentrovány v blízkosti ulice Poděbradská, sídliště Lehovec trpí výrazným deficitem jakýchkoliv služeb. Podél městského silničního okruhu ulice Průmyslová leží ochranné pásmo tvořené plochami zeleně a sportu. Veřejná vybavenost je rozmístěna pravidelně v celé ploše území.

B03 - Černý Most

Nejmladší část Prahy 14 pochází převážně z 2. poloviny 20. století. Je tvořena 5 samostatnými obytnými soubory. Černý Most I.-III. jsou panelová sídliště se všemi jeho důsledky. Černý Most IV. u stanice metra Černý Most je moderní bloková čtvrť z konce 20. století. Obytný soubor Černý Most V. je území jižně od ulice Ocelkova, kde výstavba stále ještě probíhá.

Celá čtvrť má residenční charakter, převažují funkční plochy OB - čistě obytné, v plochách novější zástavby je upřednostňováno polyfunkční využití OV- všeobecně obytné a SV - všeobecně smíšené. Podél jižní strany tubusu povrchového úseku metra jsou vyhrazeny pro další rozvoj funkční plochy SMJ - smíšené městské jádro. Plochy veřejného vybavení - VV jsou pravidelně rozesety po celé ploše sídliště. V celé ploše sídliště je výrazný deficit občanské vybavenosti. Většina obchodních ploch v území nemá stabilního nájemce a služby v parteru jsou z důvodu konkurence velkého nákupního střediska ČČM často obměňovány.

B04 - Kyje

Území je vymezeno na severu železniční tratí č. 011 a jižním břehem Kyjského rybníka. Východní hranici tvoří okraj zalesněné plochy Čihadel, hráz suchého poldru a hranice průmyslového areálu Alimpex Food, a. s. Na jihu je území ohraničeno komunikací Českobrodská a na západě komunikací Průmyslová.

Součástí území lokality Kyje je i bývalá osada Aloisov, která leží podél ulice Tálínská v úzkém pásu mezi kyjským rybníkem a hranicí lesa. Území protíná železnice – trať č. 011 (Praha - Kolín), která zhruba ve směru severozápad – jihovýchod odděluje historicky nejstarší část – Staré Kyje – od území zastavěného převážně po r. 1918.

V území převažuje funkce rezidenční.

B05 - Hostavice

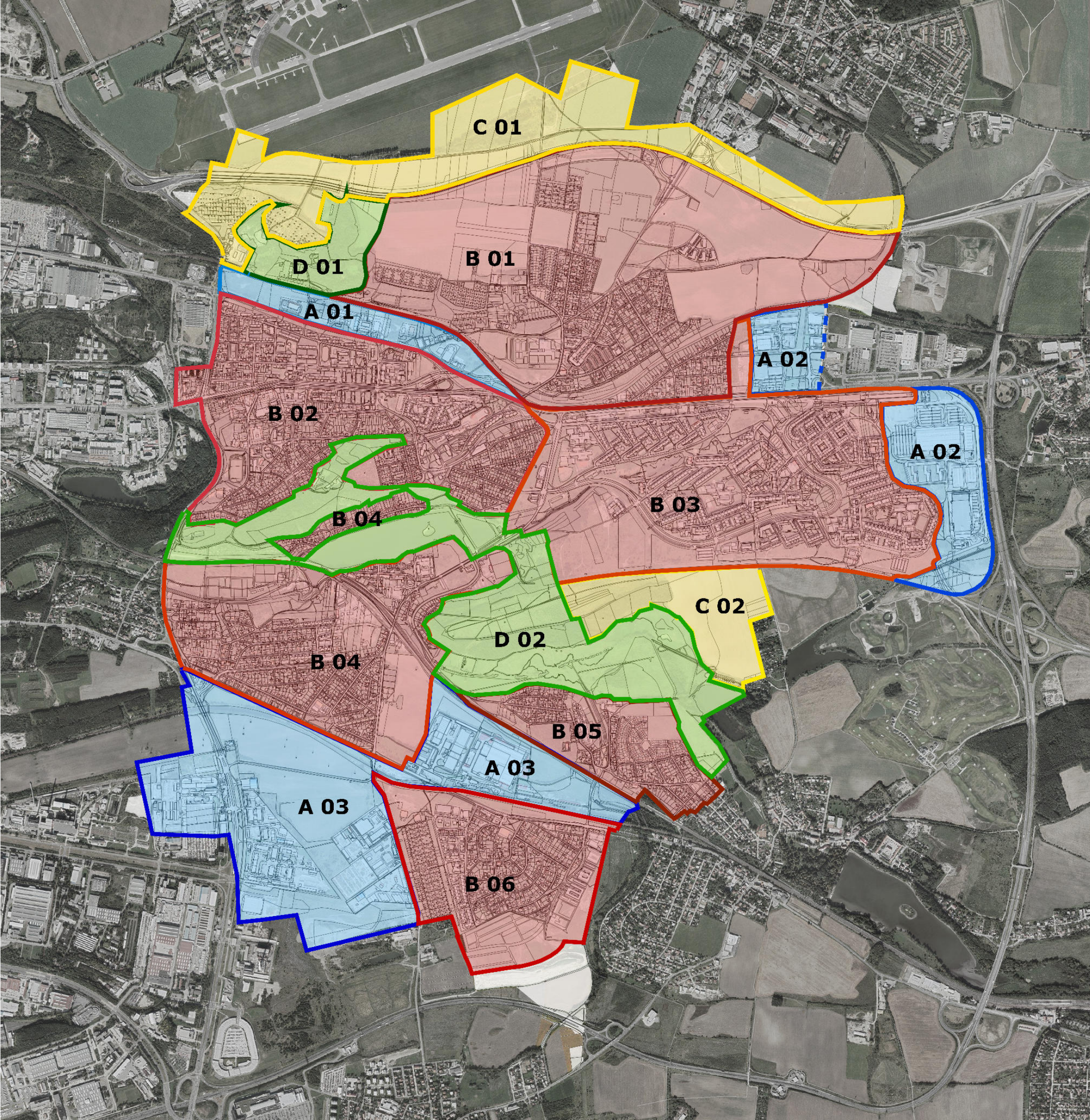
Lokalita Hostavic se nachází ve stejnojmenném katastrálním území a je zástavbou přímo provázána s lokalitou Dolních Počernic. Vymezena je na jihozápadě železniční tratí Praha-Kolín, na severu zástavbou u ulice Jakubovská a hranicí Suchého poldru, směrem na východ pak plochami veřejné zeleně podél Rokytky místy zaplavované.

Lokalita má funkci převážně residenční. Celé území má charakter rozvolněné zástavby rodinných domů a v severní části při ul. Nežárská cca ze 2/3 dotčené plochy již proběhla výstavba řadových rodinných domů a nyní probíhá na zbývajících částí výstavba rodinných domů (převážně dvojdomů). V západní části historického jádra obce se nachází zámecká zahrada - Park Pilská a podél Hostavického potoka veřejně přístupný parčík, který je koncepčně připraven k propojení s přírodní lokalitou Čihadla.

B06 - Jahodnice

Lokalita se nachází v katastrálním území Hostavice (A, B a C) a katastrálním území Kyje (D a E) a je vymezena na severu kapacitní komunikací Českobrodská, na západě ulicí Nedokončená, na východě hranicí nové bytové zástavby východně od ulice U Hostavického potoka a na jihu hranicí nedokončené zástavby rodinných domů (navazující na ul. Lomnická a končící při úpatí zemního valu).

Lokalita má charakter residenční s rozvolněnou zástavbou rodinnými domy z 1. poloviny 20.století. Na východním a západním okraji byly dodatečně dostavěny soubory bytových domů - na západě panelové sídliště ze 70. let a na východě nový obytný soubor z počátku 21. století. Obchody a místní služby jsou koncentrovány podél Parku Legionářů.



A - PRODUKČNÍ

- A 01 - Kolbenova
- A 02 - OC Černý Most
- A 03 - Průmyslová-Českokobrodská

B - OBYTNÁ

- B 01 - Hutě
- B 02 - Hloubětín
- B 03 - Černý Most
- B 04 - Kyje
- B 05 - Hostavice
- B 06 - Jahodnice

C - REKREAČNÍ

- C 01 - U Vysočanské radiály
- C 02 - Čihadla západ

D - KRAJINNÁ

- D 01 - Bažantnice
- D 02 - Rokytka