

MČ Praha 14 navrhuje uplatnit následující připomínky a připomínky zásadní zvýrazněné v dalším textu:

Připomínka č. 1

- se týká hranic vymezeného zastavěného **území v oblasti Na Hutích lokalita** v MPP a to dle grafické přílohy č. 01 v katastrálním území Kyje, Hloubětín. S vymezením nelze nesouhlasit.

Jedná se o lokalitu s největším možným potencialem rozvoje a s pozitivním dopadem na život nejen v této oblasti, ale pro celou městskou část. Pro udržitelný rozvoje je třeba k tomu nyní nastavit potřebné podmínky.

Cílem by zde mělo být koncepční vytvoření předpokladů pro koordinovanou výstavbu se smysluplně navrženým dopravním řešením a kvalitním zázemím pro občany. Aby tato lokalita se službami a občanskou vybaveností mohla úspěšně plnit svoji funkci, musí být řešena komplexně, a aby mohla i do budoucna úspěšně plnit svoji funkci, musí být dostatečně kapacitní.

MČ Praha 14 navrhuje:

- lokalitu **podmítnit** pořízením **územní studie**, která by v dostatečné podrobnosti prověřila umístění veřejné infrastruktury (dopravní, technické infrastruktury, občanského vybavení a veřejného prostranství), zelené infrastruktury a tím i vymezila dostatečnou plochu pro lokální systém ekologické stability;

Připomínka č. 2

- se týká **severní části pozemků při ul. Broumarská**,

kde dle MPP je navržena transformační plocha, vymezená jako zastavitelná obytná lokalita (hranice připomínkovaného území viz grafická příloha č. 02).

V tomto území se rozvíjí potenciál přírodního biotopu a jejím cílem je v území zachovat přírodní charakter a rozvíjet toto území jako rekreační.

Připomínka č. 3

- se týká **lokality** v současné době nezastavěné plochy **mezi ul. Nedokončená-Objízdná-U Technoplynu resp. Průmyslová** dle grafické přílohy č. 03 v katastrálním území Kyje.

Připomínka má za cíl zmenšit transformační plochu a zastavitelnou produkční oblast a zvýšit zastoupení zastavitelné rekreační plochy a to v určitých dílech, které jsou zakresleny v situacích.

Připomínka č. 4

☞ lokalita jako zastavitelná produkční západně od areálu Alimpex s požadavkem na

- rozvojovou plochu připojit k sousední nezastavitelné rekreační lokalitě, která by zajistila zachování ploch přírodního charakteru.
- zachovat oddělovací pás zeleně dle stávajícího ÚP mezi průmyslovým areálem (CCA) a komunikací mezi ulicemi Pilská.

Apeluje se na zachování stávajícího stavu nezastavěného území, která má nemalý význam pro přírodní propojení lokality Čihadla – rekreační park Jahodnice – Horní Lada.

Pro rozšiřování ploch stávajícího areálu je dostatečný potenciál na východě území.

Připomínka č. 4b

- území stávajícího parkoviště u hřbitova ul. Broumarská, kde je návrh do ploch nezastavitelných. Požadavek je, aby tyto plochy řešit s možností jejich případného zkapacitnění resp. vymezit je do ploch, které budou umožňovat v budoucnu jejich rozvoj.

Připomínka č. 5

- se týká **vymezení územní rezervy pro logistický terminál Praha-Malešice** a požaduje tuto územní rezervu **nevymezovat**.

Překladiště je v dané lokalitě nekonceptní, neboť neřeší již dnes složitou dopravní zátěž této lokality a naopak by celé území MČ neúměrně zatížilo z hlediska hlukové zátěže i zvýšených emisí.

Přípomínka č. 6

- lokalita -rozvojová **plocha jižně ul. U Hostavického potoka** vymezená jako zastavitelná rekreační lokalita.

MČ podporuje v tomto území rekreační využití, zároveň v tomto území však požaduje vymezení možnost výstavby občanské vybavenosti.

Přípomínka č. 7

- lokalita v katastrálním území Černý Most (lokalita u ulice Broumarská u zastávky Hejtmanská) připomínku týkající se navržené výškové regulaci stav"6", která zde nemá opodstatnění .

Platnost stávajícího územního plánu SÚ hl.m. Prahy je do konce roku 2022, a proto je Magistrátem zpracován časový rozvrh na projednání a schválení MPP tak, aby tento dokument mohl nabýt účinnosti opatřením obecné povahy v tomto stavebním zákonem stanoveném termínu.

Městská část Praha 14 navrhuje tyto plochy řešit s možností jejich případného zkapacitnění resp. vymezení je do ploch, které budou umožňovat v budoucnu jejich rozvoj.

Přípomínka č. 5 - (Zásadní připomínka)

Vymezení: lokalita vymezená dle grafické přílohy č. 05 v katastrálním území Kyje, Hloubětín (pozemky parc. č. 2671/1, 2671/4, 2846/59 vše v k.ú. Kyje a další)

Věcný obsah připomínky:

Městská část Praha 14 podává připomínku k navrženému vymezení územní rezervy 630/901/1005 City - logistický terminál Praha-Malešice a požaduje tuto územní rezervu již nevymezovat.

Vymezení plochy pro překladiště je nekoncepční, neboť neřeší složitou dopravní zátěž této lokality. Městská část zásadně nesouhlasí ani s touto případnou územní rezervou pro tento záměr. Jednalo by se o záměr s velmi negativním dopadem na občany městské části nejen již zmíněnou dopravu, ale i z hlediska hlukové zátěže a zvýšené emisí.

Tuto připomínku považuje městská část za zásadní.

Přípomínka č. 6 - (Zásadní připomínka)

Vymezení: lokalita vymezená dle grafické přílohy č. 06 v katastrálním území Hostavice

Věcný obsah připomínky:

Městská část Praha 14 podává připomínku k navrženému výmezem části lokality 142/Jahodnice, rozvojová plocha 413/142/2281 vymezené jako zastavitelná rekreační lokalita.

Městská část podporuje v tomto území rekreační využití, zároveň v tomto území požaduje vymezení možnost výstavby občanské vybavenosti. Jako nejvhodnější se jeví vymezení občanské vybavenosti bodem.

Tuto připomínku považuje městská část za zásadní.

Přípomínka č. 7

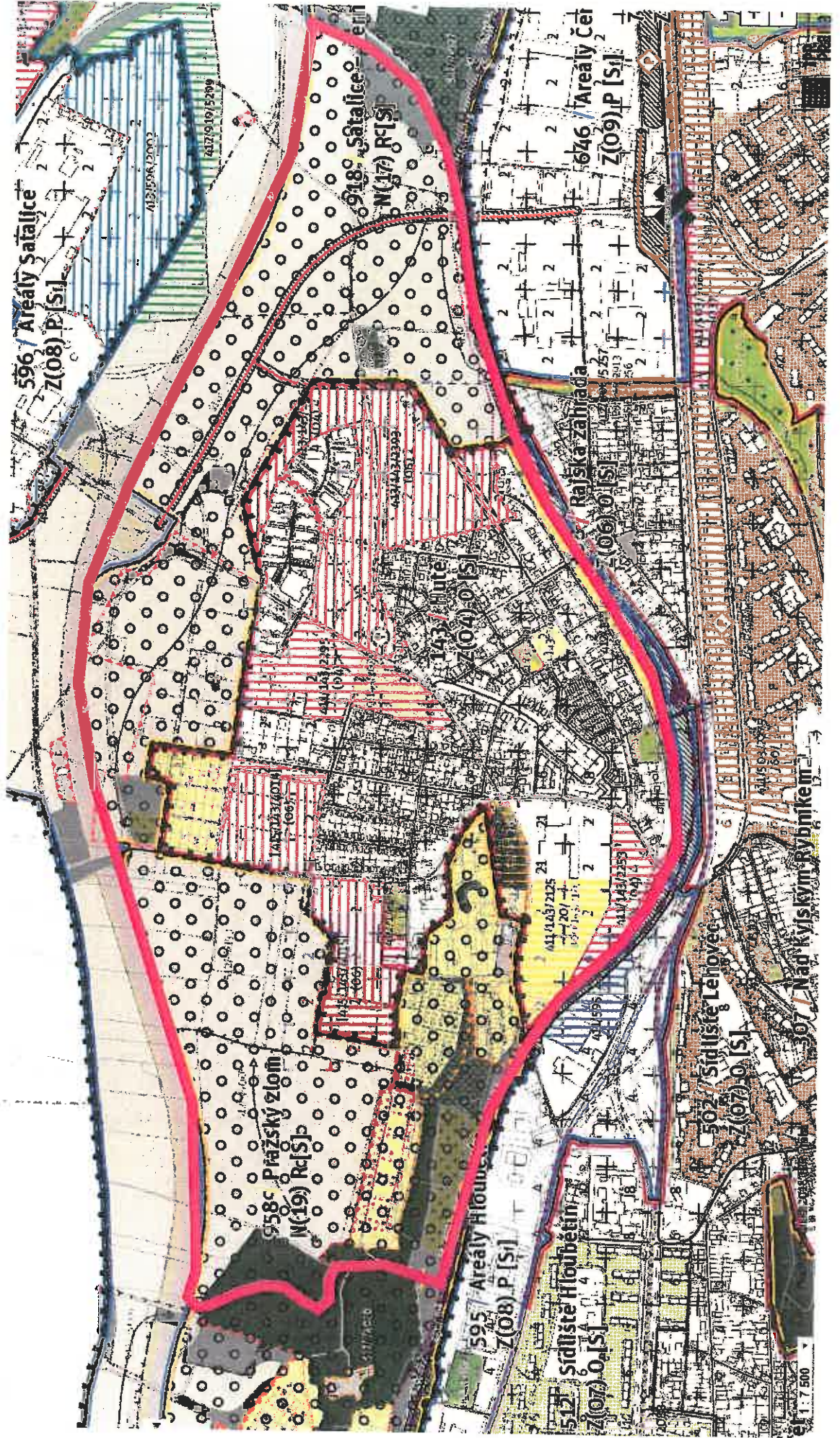
Vymezení: lokalita vymezená dle grafické přílohy č. 07 v katastrálním území Černý Most (lokalita u ulice Broumarská u zastávky Hejtmanská)

Věcný obsah připomínky:

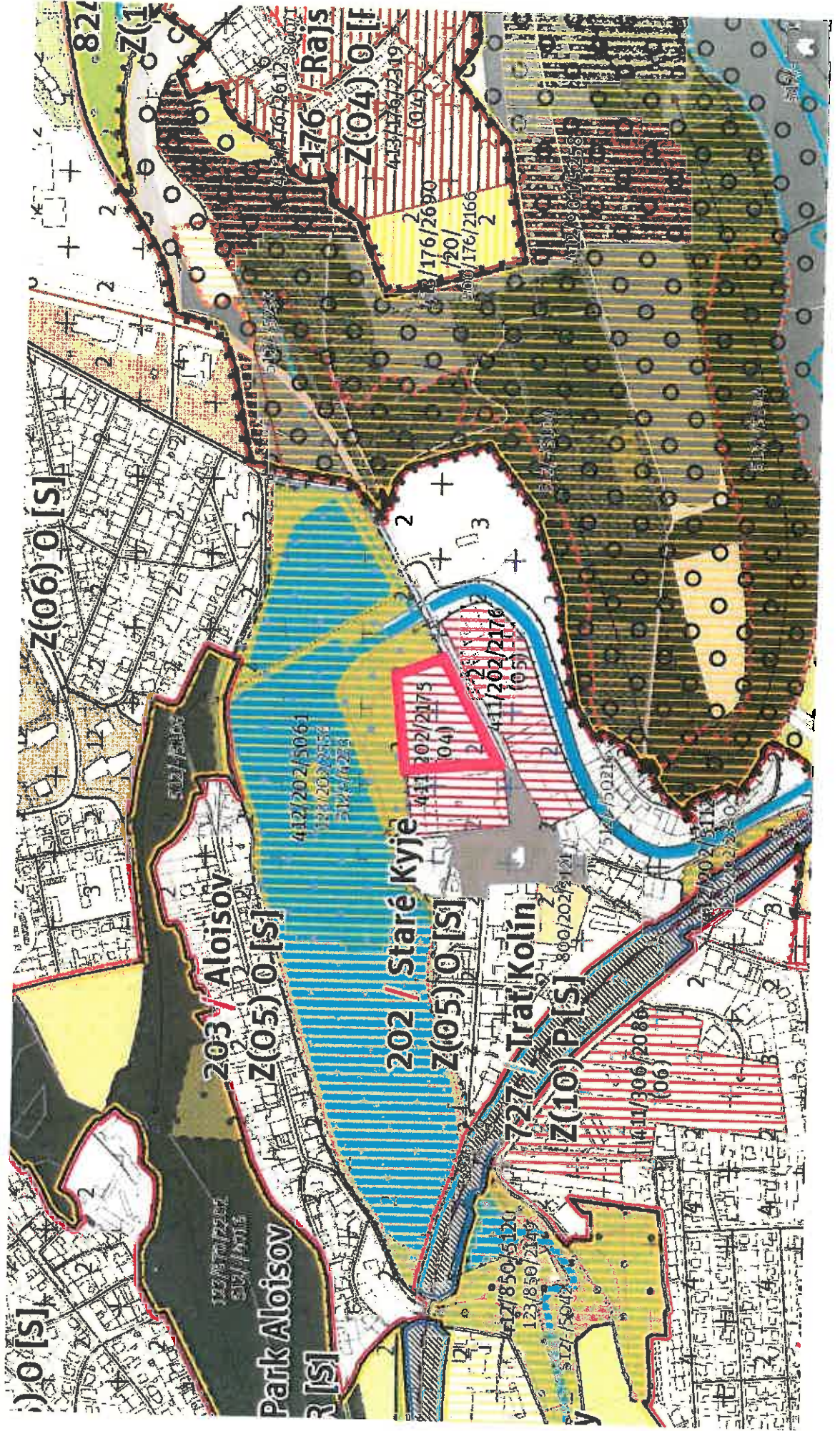
Městská část Praha 14 podává připomínku k navrženému navržené výškové regulaci stav 6, se kterým nesouhlasí.

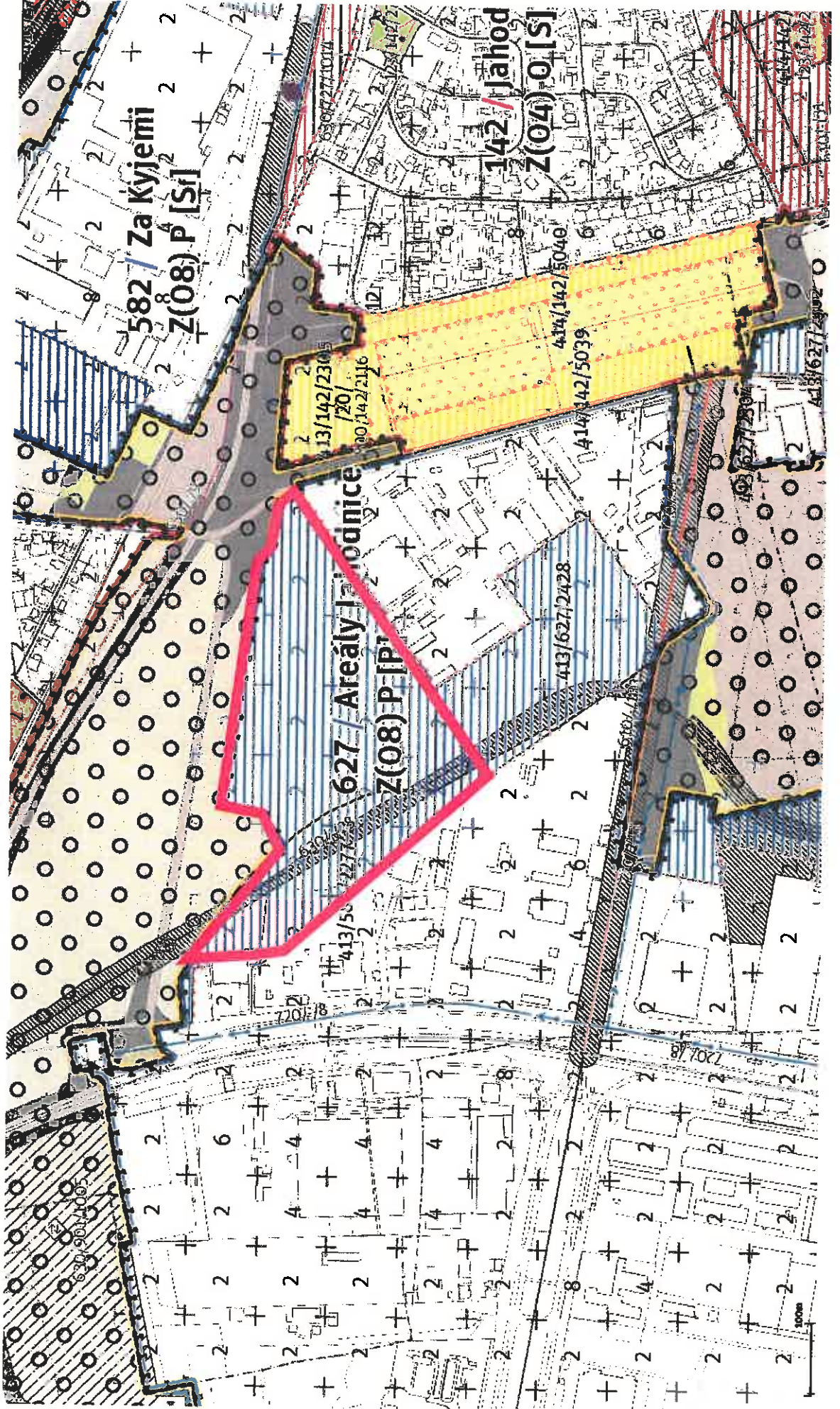
Městská část požaduje úpravu na stav výškové regulace 2 dle skutečného stavu.

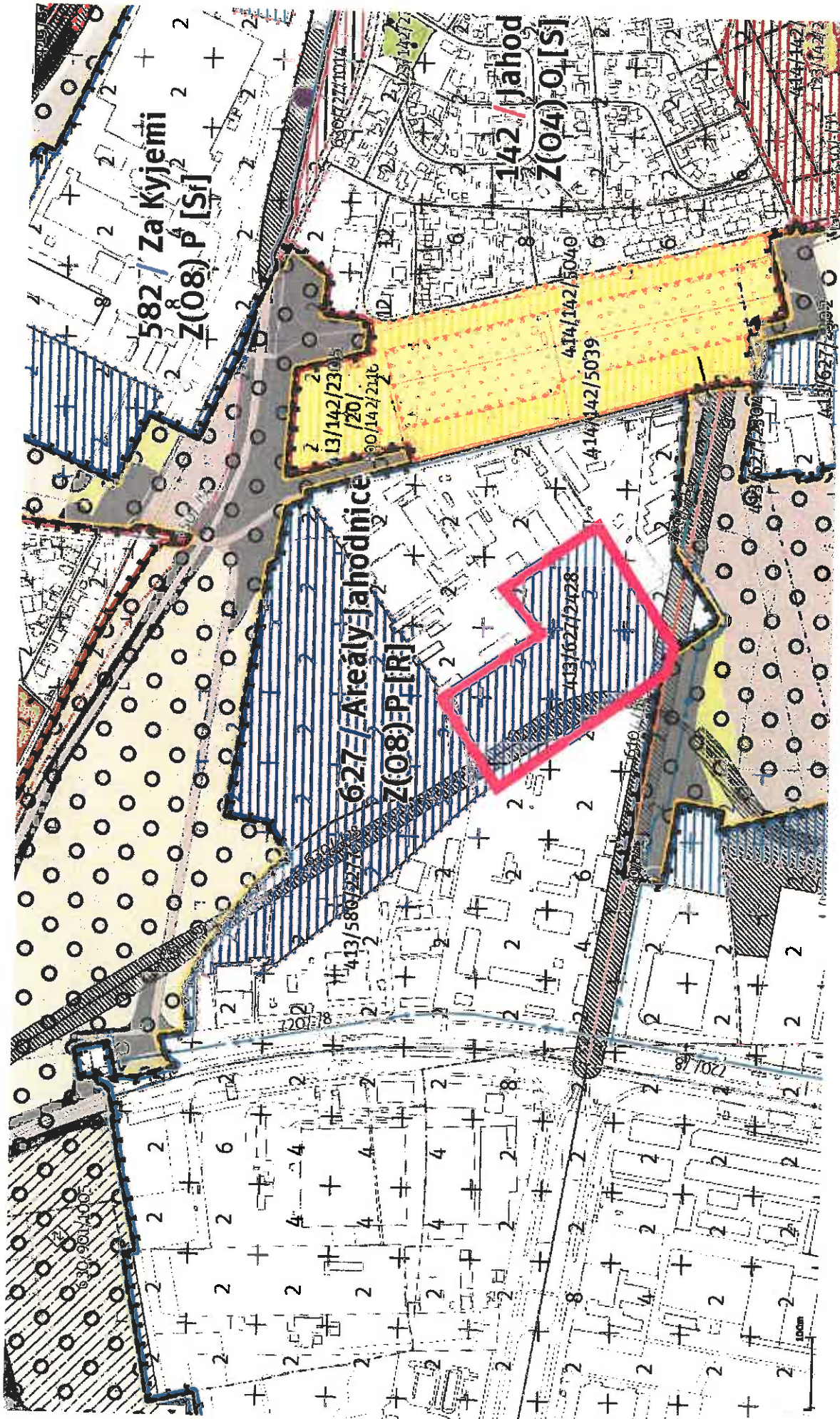
01 / Kyje Hutě

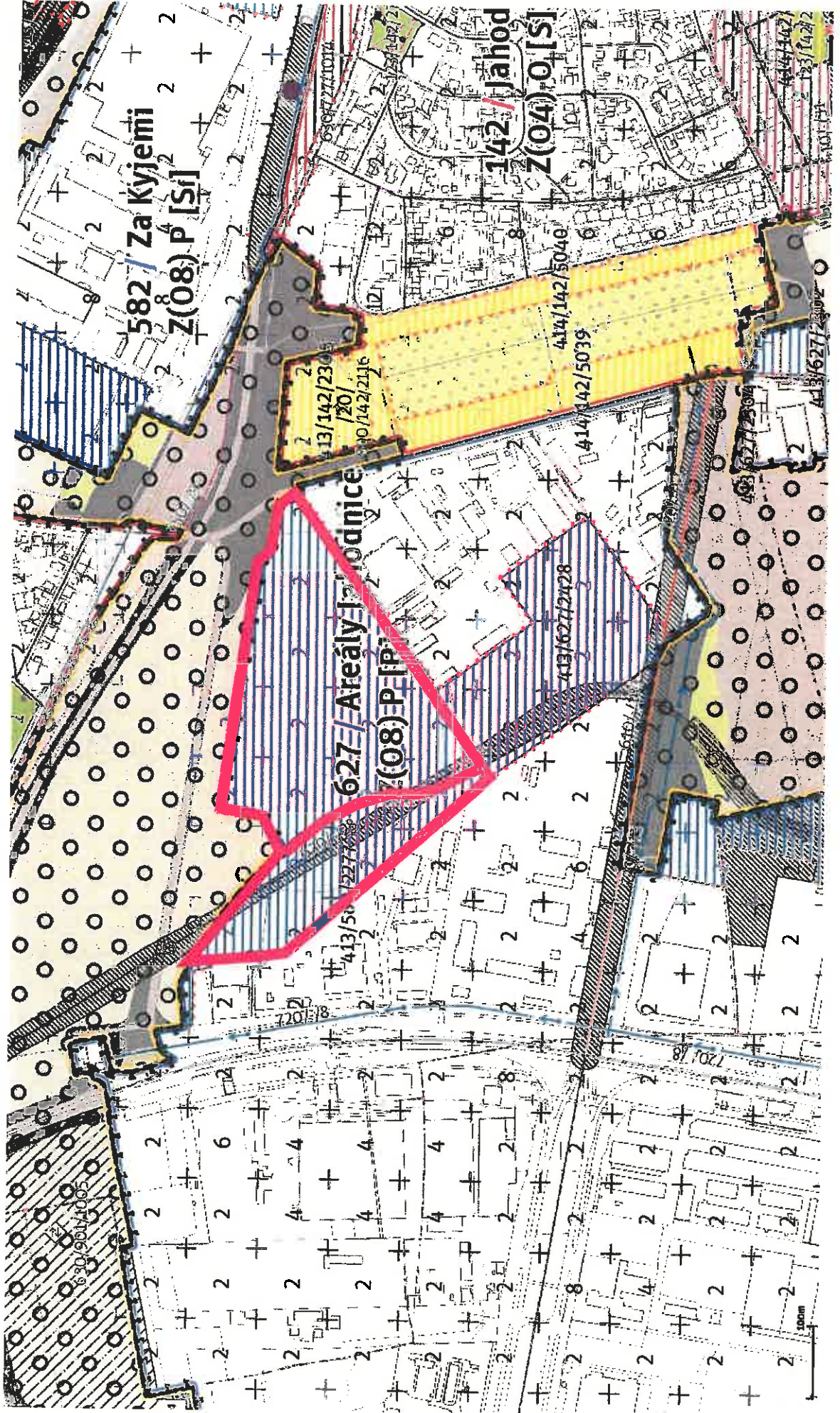


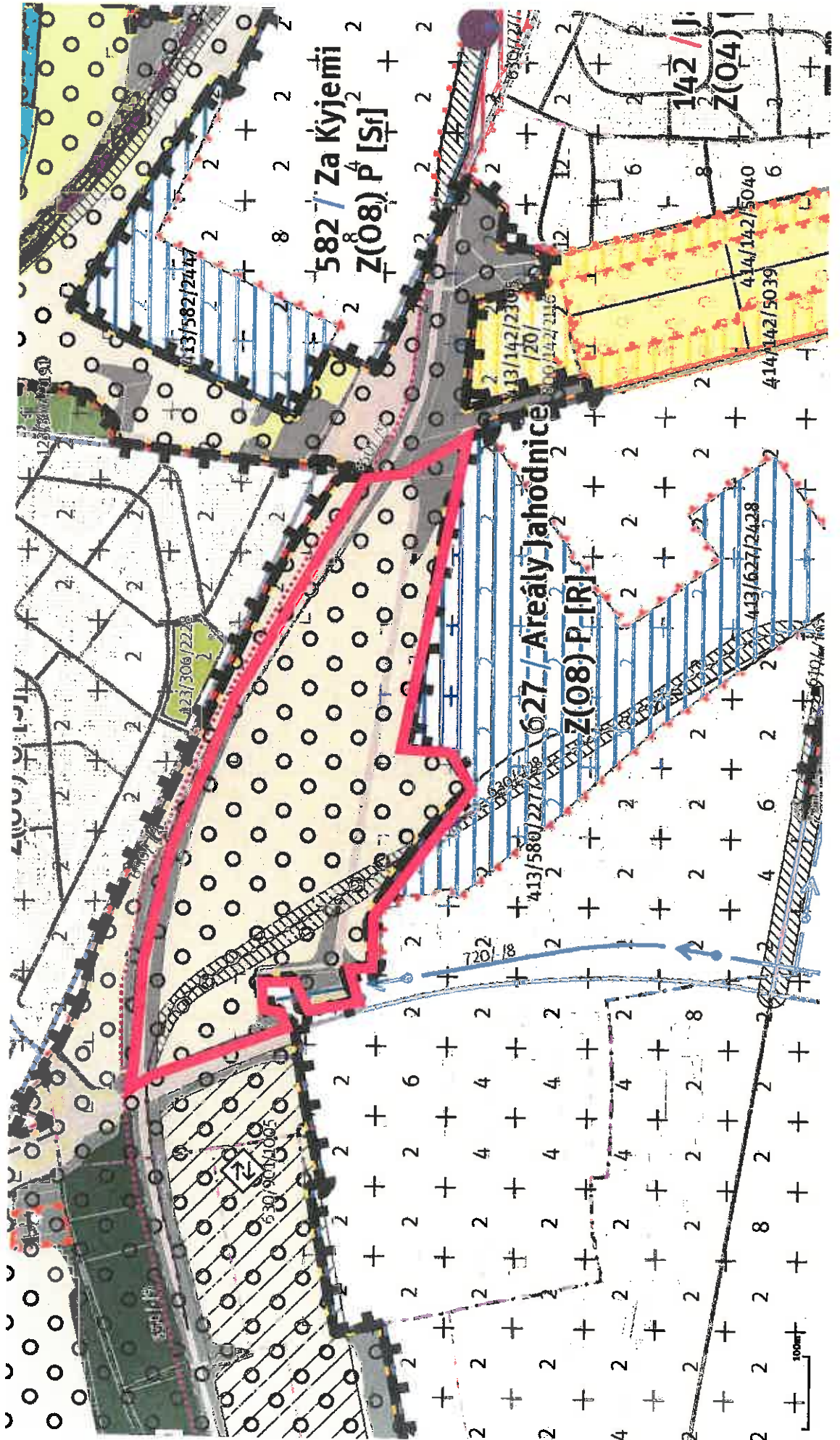
02 / Biotop Kyje



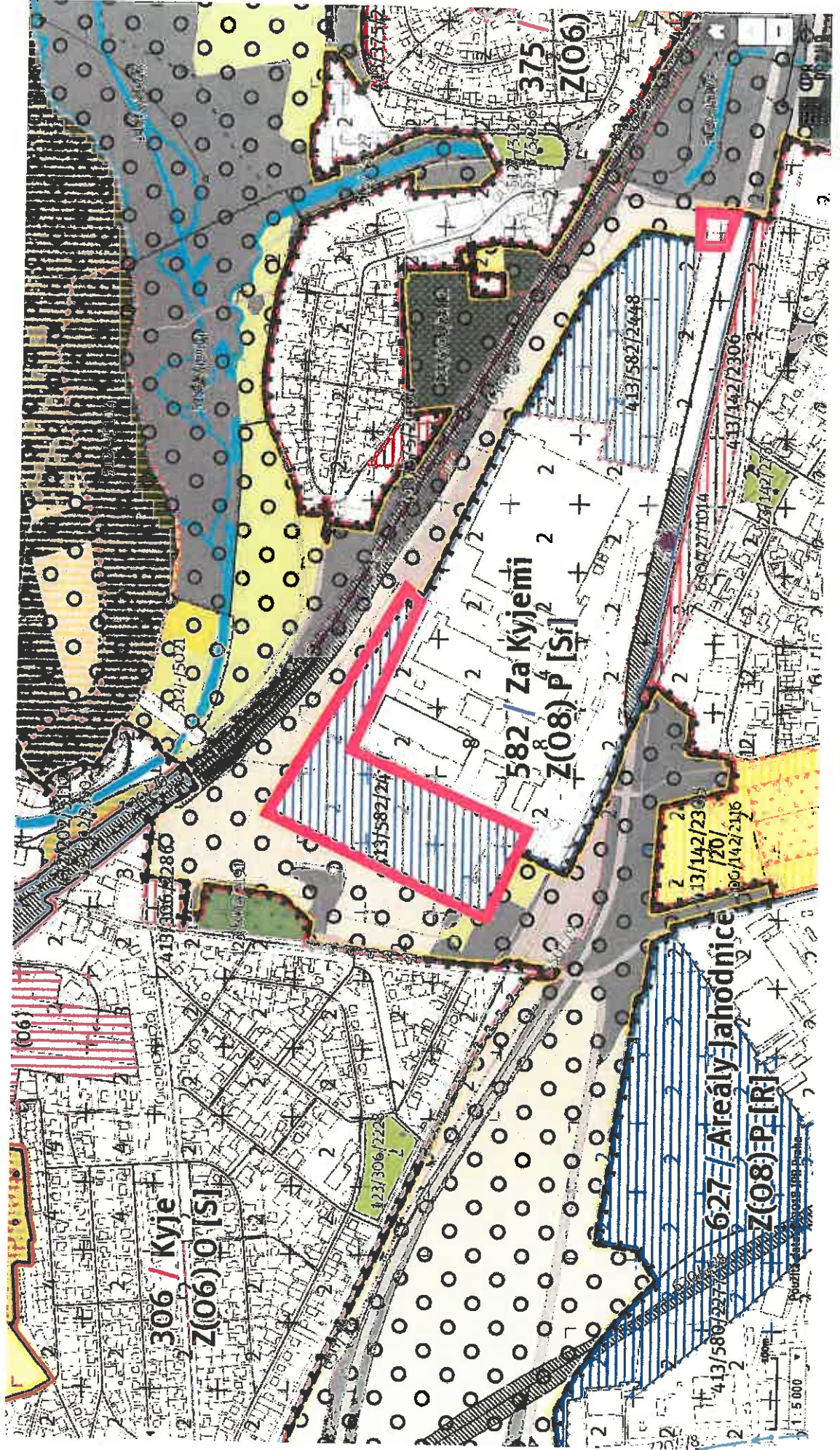




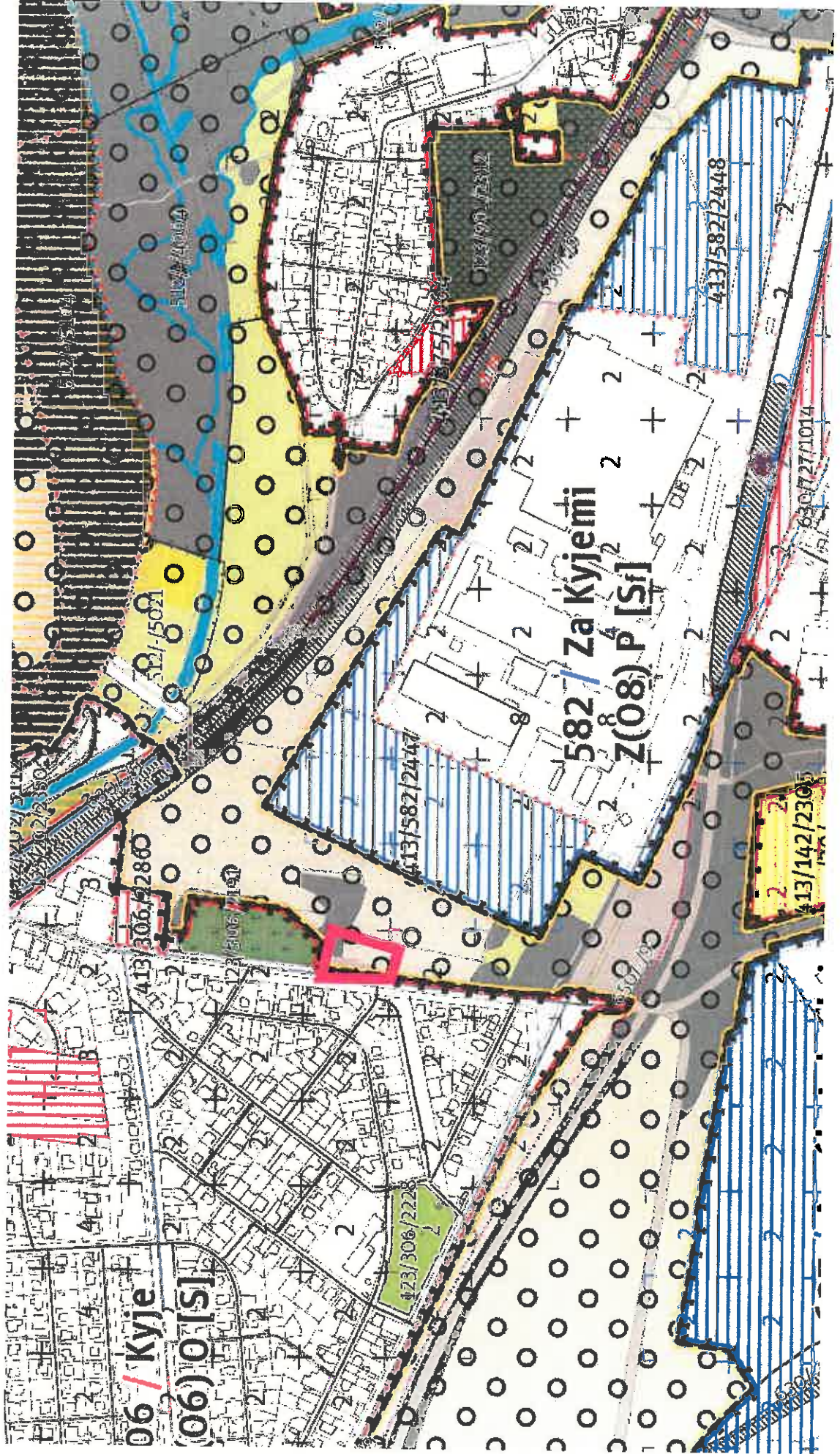




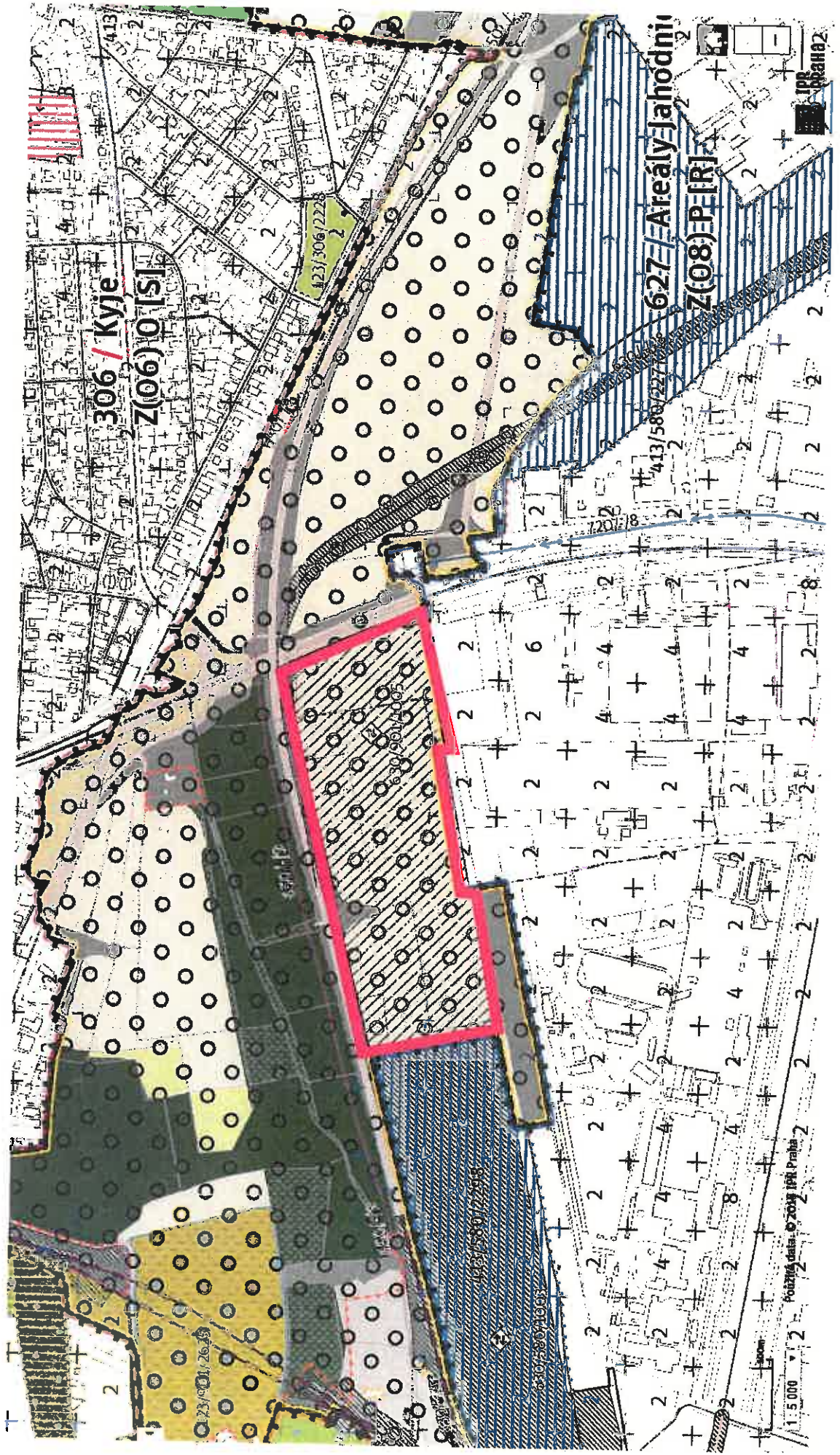
04/ Alimpex food



O4b / parkoviště hřbitov



05 / Malešice překladiště



07 / výšková regulace

