

Městská část Praha 14 v souladu s ust. § 25 c) Obecně závazné vyhlášky č. 55/2000 Sb. Prahy, kterou je vydán Statut hlavního města Prahy, uplatňuje k návrhu Územního plánu hlavního města Prahy projednávaného podle ust. § 50 zákona č. 183/2006 Sb., o územním plánování a stavebním řádu (stavební zákon), ve znění pozdějších předpisů (dále jen „stavební zákon“) následující připomínky:

Připomínka č. 2 - (Zásadní připomínka)

Vymezení: lokalita vymezená dle grafické přílohy č. 02 v katastrálním území Kyje, (parc. č. 81/1, 80/1, 79/1 vše v k.ú. Kyje)

Věcný obsah připomínky:

Městská část Praha 14 podává připomínku k navrženému vymezení části lokality 202/Staré Kyje, transformační plocha 411/202/2175, vymezené jako zastavitelná obytná lokalita (hranice připomínkovaného území viz grafická příloha č. 02).

Městská část v tomto území rozvíjí potenciál přírodního biotopu a jejím cílem je v území zachovat přírodní charakter a rozvíjet toto území jako rekreační.

Městská část Praha 14 navrhuje:

- zmíněné území vymezit do ploch zastavitelných s rekreačním využitím

Tuto připomínku považuje městská část za zásadní.

Připomínka č. 3 - (Zásadní připomínka)

Vymezení: lokalita vymezená dle grafické přílohy č. 03 v katastrálním území Kyje.

Věcný obsah připomínky:

Městská část Praha 14 podává připomínku k navrženému vymezení části lokality 627/Areály Jahodnice, transformační plocha 413/627/2428, a lokality 580/Malešická průmyslová oblast, transformační oblast 413/580/2277, vymezené jako zastavitelná produkční lokalita (hranice připomínkovaného území viz grafická příloha č. 03). S rozlohou a hranicí vymezení této lokality, a tím i s návrhem jejich regulativů městská část nesouhlasí.

Městská část Praha 14 navrhuje:

- transformační plochu 413/627/2428 vymezit pouze na území jihozápadně od stávajícího areálu při ulici Nedokončená (viz grafická příloha č. 3a).
- severní část vymezené transformační plochy 413/627/2428 (viz grafická příloha č. 3b) vymezit jako lokalitu zastavitelnou rekreační.
- u transformační plochy 413/580/2277 východní hranici území vymezit pouze po území stávajícího průmyslového areálu a návrhové území přičlenit do lokality zastavitelné rekreační (viz grafická příloha č. 3b).
- Severní část nad lokalitou Horní Lada vymezit do zastavitelných rekreačních ploch (viz grafická příloha č. 3c)

Tuto připomínku považuje městská část za zásadní.

Připomínka č. 4 - (Zásadní připomínka)

Vymezení: lokalita vymezená dle grafické přílohy č. 04 v katastrálním území Kyje.
(pozemek parc. č. 2653/2, částečně pozemky parc. č. 2652/1,2653/1)

Věcný obsah připomínky:

Městská část Praha 14 podává připomínku k navrženému vymezení části lokality 582/Za Kyjemi, rozvojová plocha 413/582/2447, vymezené jako zastavitelná produkční lokalita (hranice připomínkovaného území viz grafická příloha). S rozlohou a hranicí vymezení této lokality a tím i s návrhem jejich regulativů městská část nesouhlasí.

Městská část Praha 14 navrhuje:

- rozvojovou plochu 413/582/2447 připojit k sousední nezastavitelné rekreační lokalitě, typ struktury: leso - zemědělská krajina, která by zajistila zachování ploch přírodního charakteru.
- Zachovat oddělovací pás zeleně dle stávajícího ÚPSÚ hl.m. Prahy mezi průmyslovým areálem a komunikací mezi ulicemi Pilská a Lomnická.

Městská část v této lokalitě apeluje na zachování stávajícího stavu nezastavěného území, která má nemalý význam pro přírodní propojení lokality Čihadla - rekreační park Jahodnice - Horní Lada.

Pro rozšiřování ploch stávajícího areálu je dostatečný potenciál na východě území. Zároveň požaduje zachování izolačního pásu zeleně.

Tuto připomínku považuje městská část za zásadní.

Připomínka č. 4b - (připomínka) Hřbitov Kyje

Vymezení: území stávajícího parkoviště u hřbitova (parc. č. 2652/2, k.ú.Kyje)

Věcný obsah připomínky:

Městská část Praha 14 podává připomínku k vymezení parkoviště, které slouží jako odstavné parkoviště pro návštěvníky hřbitova do ploch nezastavitelných.

Městská část Praha 14 navrhuje tyto plochy řešit s možností jejich případného zkapacitnění resp. vymezit je do ploch, které budou umožňovat v budoucnu jejich rozvoj.

Připomínka č. 5 - (Zásadní připomínka)

Vymezení: lokalita vymezená dle grafické přílohy č. 05 v katastrálním území Kyje, Hloubětín (pozemky parc. č. 2671/1, 2671/4,2846/59 vše v k.ú. Kyje a další)

Věcný obsah připomínky:

Městská část Praha 14 podává připomínku k navrženému vymezení územní rezervy 630/901/1005 City - logistický terminál Praha-Malešice a požaduje tuto územní rezervu již nevymezovat.

Vymezení plochy pro překladiště je nekoncepční, neboť neřeší složitou dopravní zátěž této lokality. Městská část zásadně nesouhlasí ani s touto případnou územní rezervou pro tento záměr. Jednalo by se o záměr s velmi negativním dopadem na občany městské části nejen již zmíněnou dopravu, ale i z hlediska hlukové zátěže a zvýšený emisí.

Tuto připomínku považuje městská část za zásadní.

Přípomínka č. 6 - (Zásadní připomínka)

Vymezení: lokalita vymezená dle grafické přílohy č. 06 v katastrálním území Hostavice

Věcný obsah připomínky:

Městská část Praha 14 podává připomínku k navrženému vymezení části lokality 142/Jahodnice, rozvojová plocha 413/142/2281 vymezené jako zastavitelná rekreační lokalita.

Městská část podporuje v tomto území rekreační využití, zároveň v tomto území požaduje vymezení možnost výstavby občanské vybavenosti. Jako nejvhodnější se jeví vymezení občanské vybavenosti bodem.

Tuto připomínku považuje městská část za zásadní.

Přípomínka č. 7

Vymezení: lokalita vymezená dle grafické přílohy č. 07 v katastrálním území Černý Most (lokalita u ulice Broumarská u zastávky Hejtmanská)

Věcný obsah připomínky:

Městská část Praha 14 podává připomínku k navrženému návržené výškové regulaci stav 6, se kterým nesouhlasí.

Městská část požaduje úpravu na stav výškové regulace 2 dle skutečného stavu.

Přípomínka č. 8 - železniční zastávky

Vymezení: lokalita vymezená dle grafické přílohy č. 08

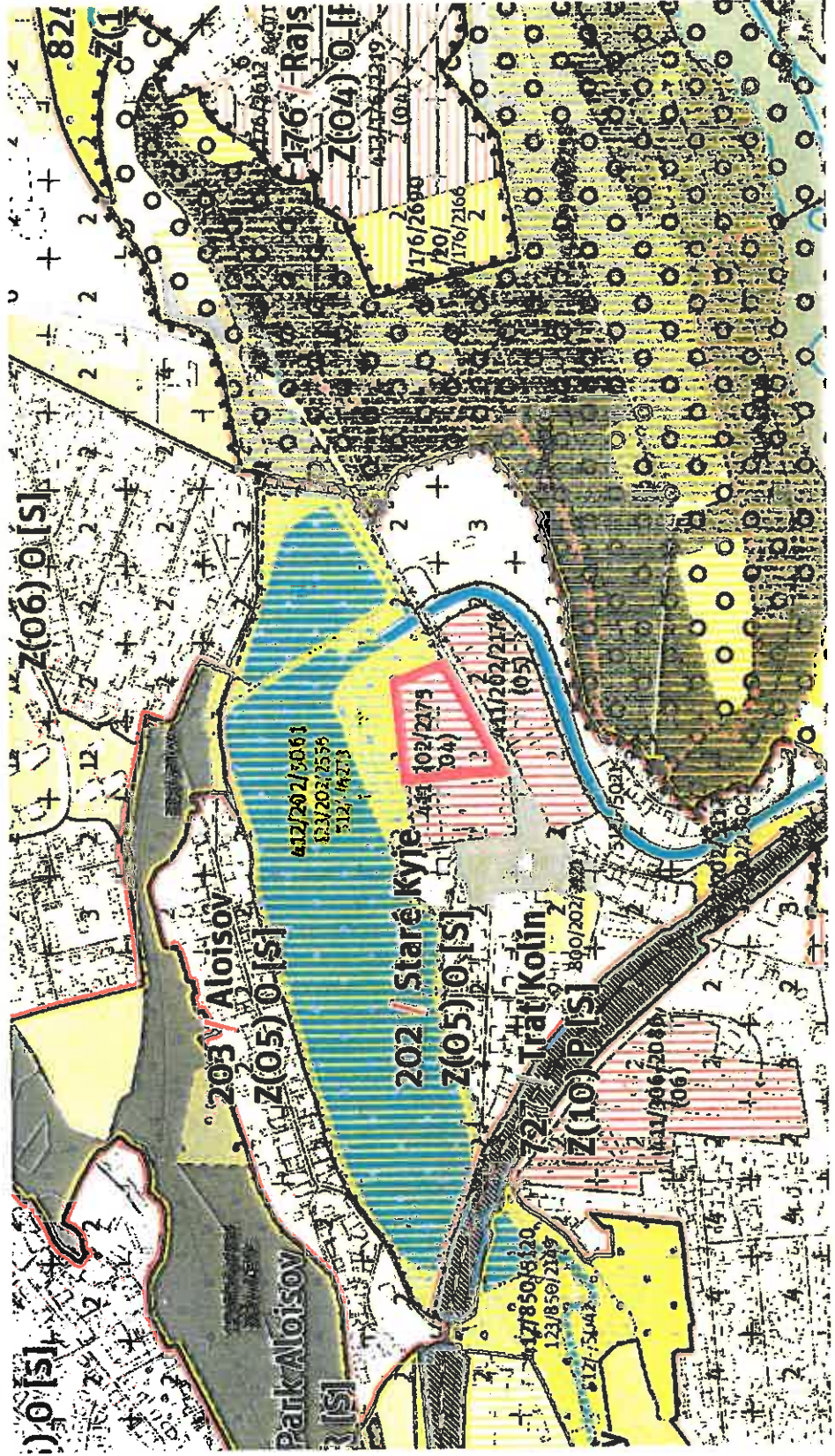
Věcný obsah připomínky:

Městská část Praha 14 podává připomínku k novému vymezení železničních zastávek:

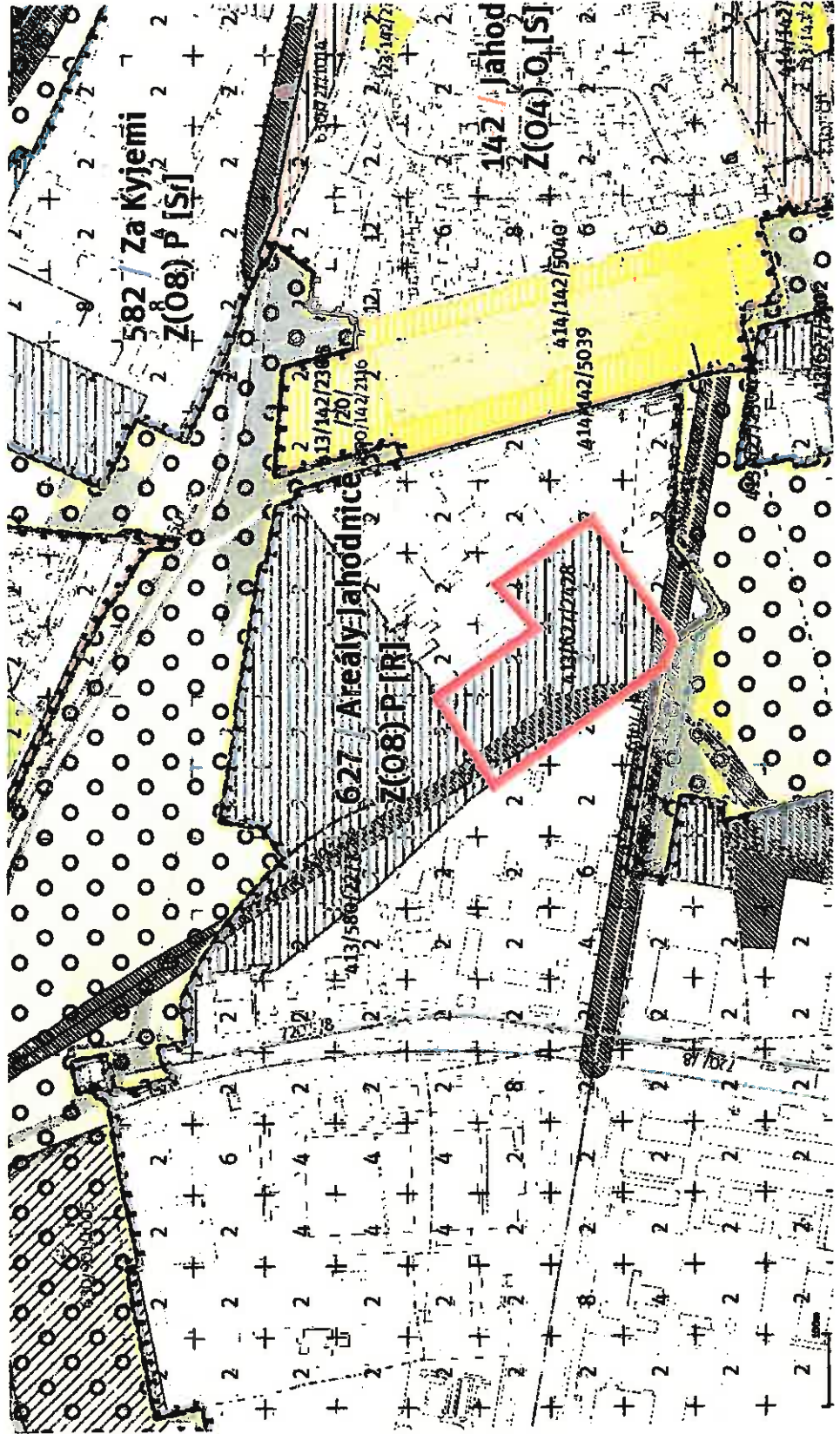
Nesouhlasí s navrženým vymezením železničních zastávek v této lokalitě a navrhuje jejich úpravu:

- a) Vymezení nové železniční zastávky Praha - Jiráskova čtvrť (nový návrh dle grafické přílohy 08 bod A);
- b) Posunutí vymezení železniční zastávky Praha-Jahodnice - viz Krycí list 727/Trat' Kolín , 600/Dopravní infrastruktura - 630/727/1014 Železniční stanice/zastávka Praha-Jahodnice - návrh (nový návrh dle grafické přílohy 08 bod B);
- c) Posunutí vymezení železniční zastávky Praha-Dolní Počernice jih - viz Krycí list 727 , 600/Dopravní infrastruktura 630/727/1011 Železniční stanice/zastávka Praha-Dolní Počernice jih — návrh , resp. zrušení tohoto návrhu a vymezení nové železniční zastávky Praha - Hostavice (nový návrh dle grafické přílohy 08 bod C);
- d) Vymezení nové železniční zastávky Praha - Dolní Počernice střed (nový návrh dle grafické přílohy 08 bod D).

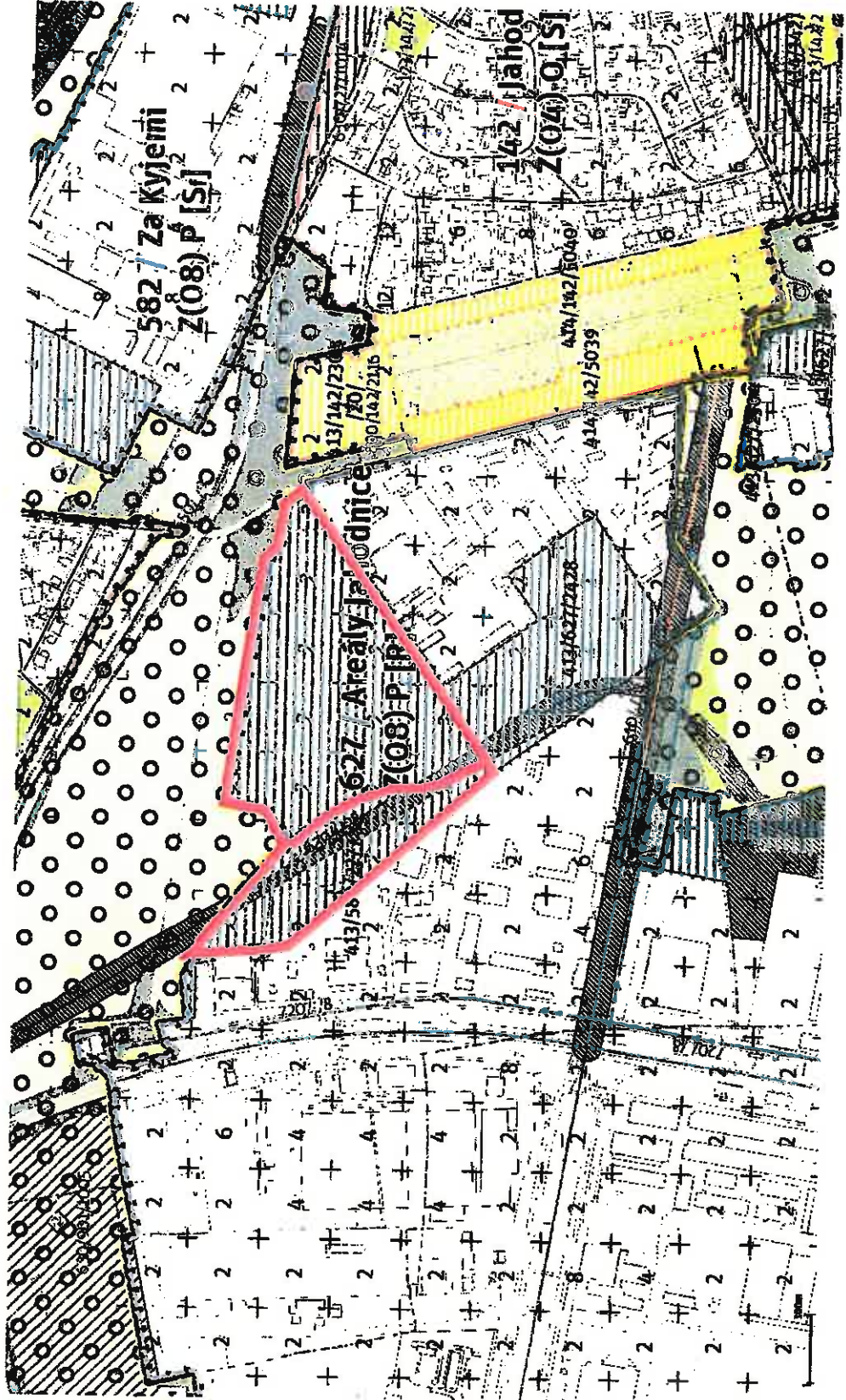
02 / Biotop Kyje



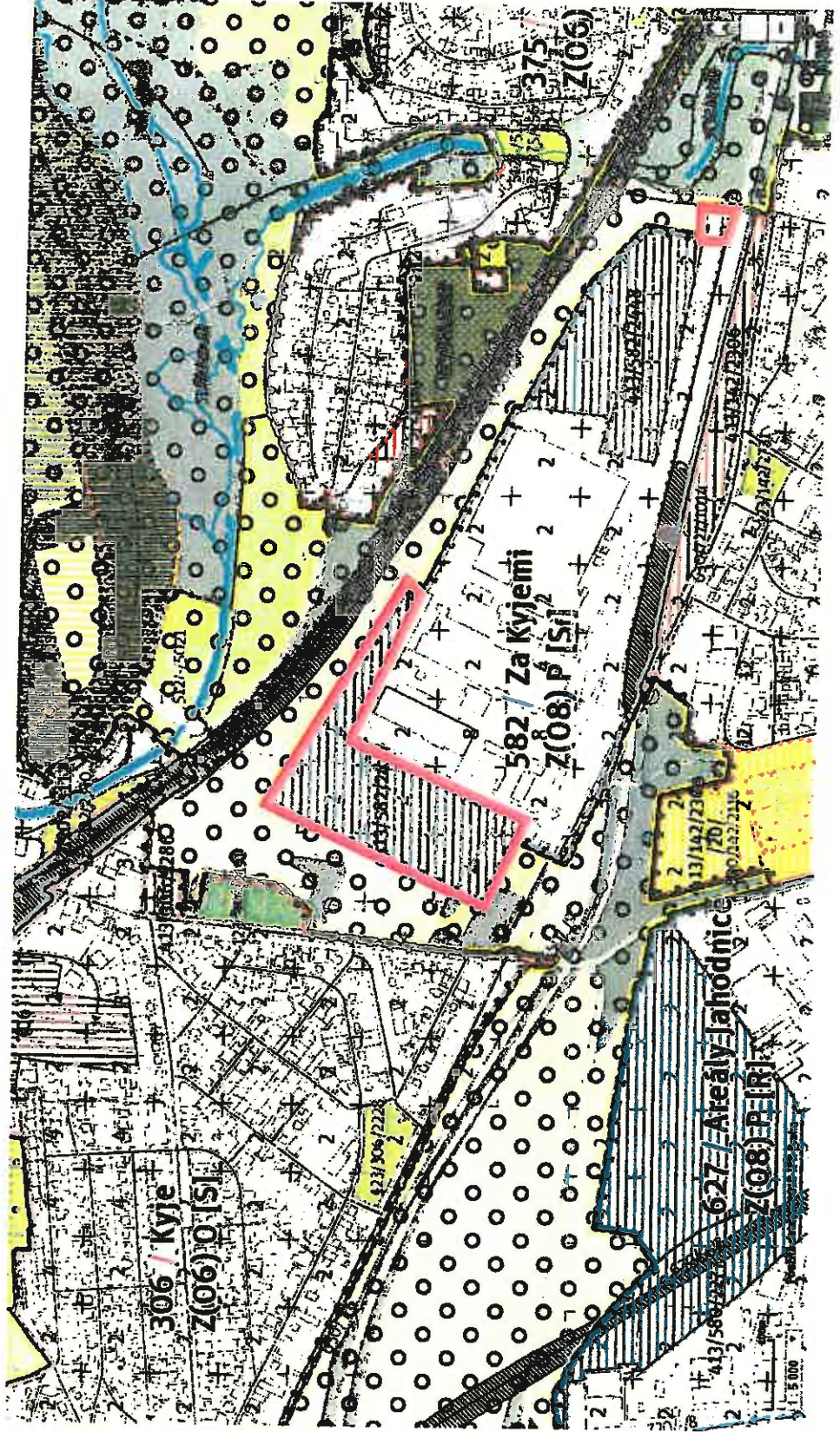
03a / Horní Lada



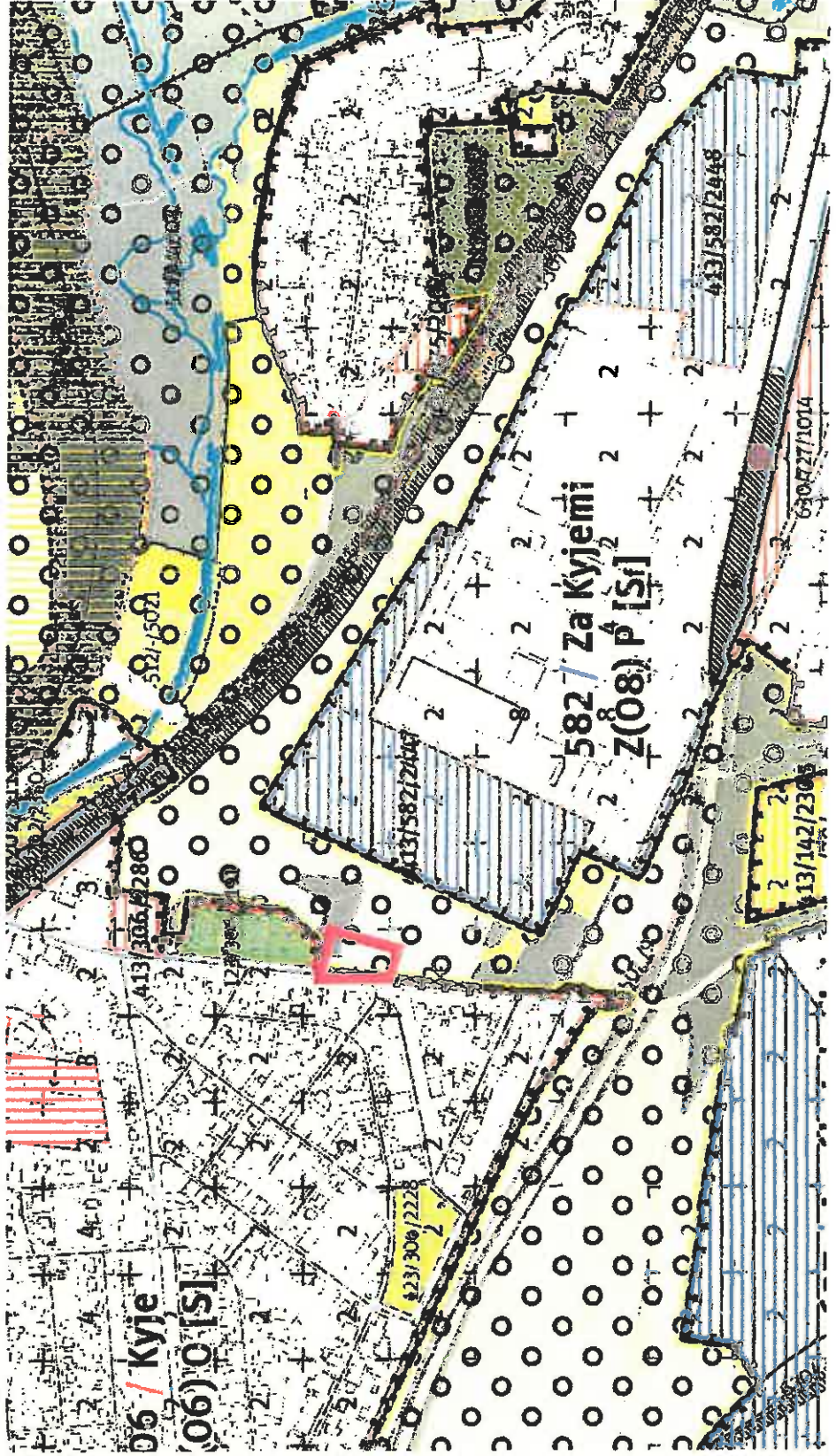
03b / Horní Lada



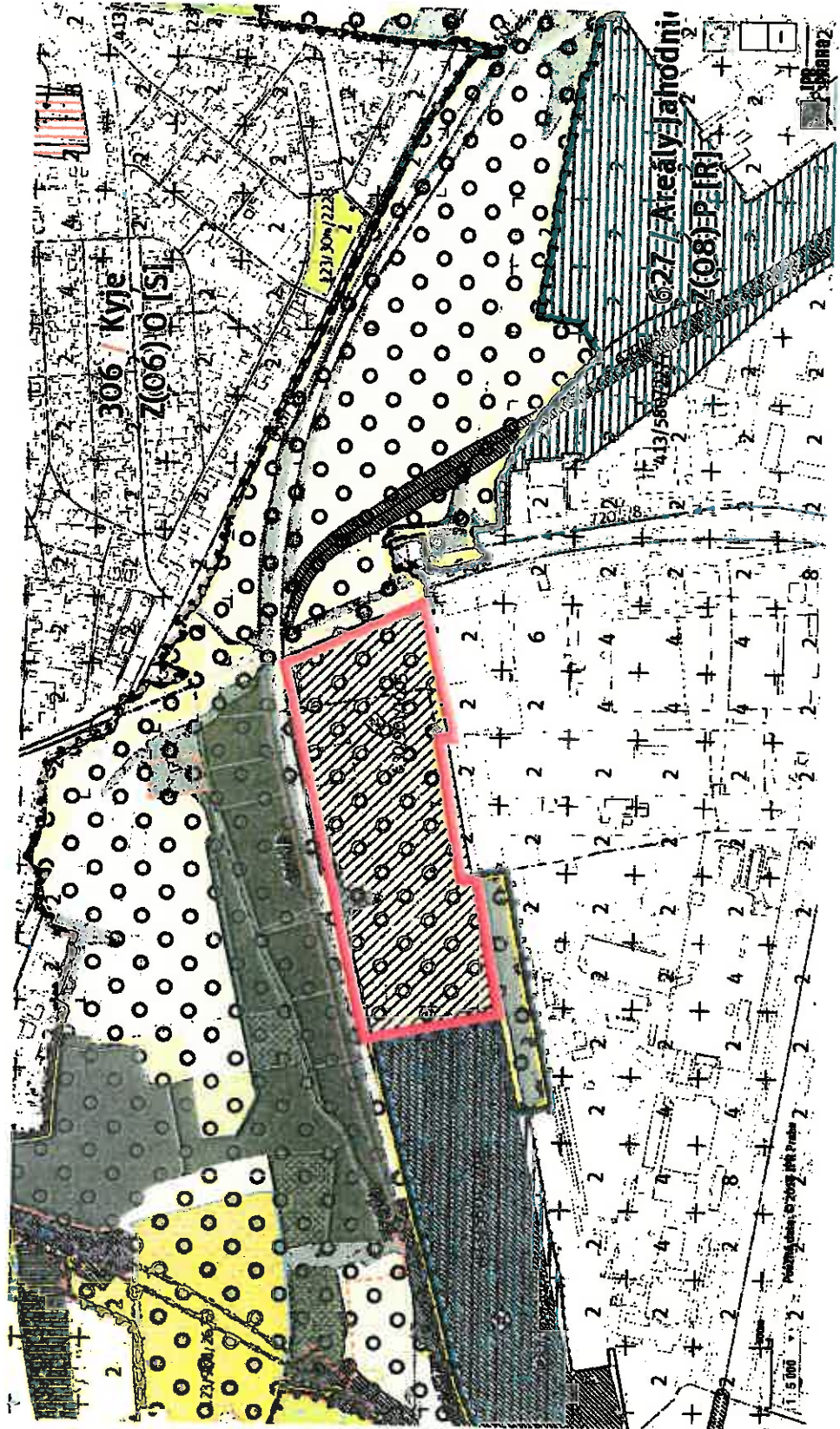
04/ Alimpex food



04b / parkoviště hřbitov



05 / Malešice překladiště



08 / železniční zastávky

● nové vymezené zastávky

✗ zrušené zastávky

