



MĚSTSKÁ ČÁST PRAHA 14

Bratří Venclíků 1073, 198 21 Praha 9 | IČ: 00231312 | www.praha14.cz

ÚŘAD MĚSTSKÉ ČÁSTI
Odbor právních a kontrolních činností



Váš dopis značka:
Spisová značka: INFZ 5/2022
Číslo jednací: UMCP14/22/03282/OPKČ/MRV

Vyřizuje: Bc. Soňa Mrvová
E-mail: sona.mrvova@praha14.cz

Praha, 24. ledna 22

**Sdělení o poskytnutí informace dle § 14 odst. 5 písm. d) zákona č. 106/1999 Sb.,
o svobodném přístupu k informacím, ve znění pozdějších předpisů**

Úřad městské části Praha 14, Bratří Venclíků 1073, 198 21 Praha 9 (dále jen „povinný subjekt“), obdržel dne 10. 1. 2022 žádost podle zákona č. 106/1999 Sb., o svobodném přístupu k informacím, ve znění pozdějších předpisů, ve které jste požádal o informace, týkající se studie cyklo/pěší propojení ul. Morušová – Čelákovická, s kterou byla seznámena dopravní komise dne 15. 3. 2017. Dále jste požádal o zaslání všech dalších studií a plánů, které vznikly následně a upravovaly nebo rozšiřovaly toto propojení.

Odbor dopravy povinného subjektu v příloze poskytuje materiál k cyklostezce Čelákovická – Kyjský rybník, vč. ulice Morušová, který má dispozici a který byl projednán na komisi dopravy dne 15. 3. 2017.

Bc. Soňa Mrvová
vedoucí úsek kontroly a stížností OPKČ

Soňa
Mrvová

Digitálně podepsal
Soňa Mrvová
Datum: 2022.01.24
12:35:55 +01'00'

Příloha
dle textu

GENERÁLNÍ PROJEKTANT:  PROJEKČNÍ A INŽENÝRSKÁ KANCELÁŘ		PK FLORA spol. s r. o. Vinohradská 2133/138, 130 00 Praha 3 +420 775 291 190 plhon@pkflora.cz IČ: 29156556, DIČ: CZ29156556		RAZÍTKO, PODPIS:							
INVESTOR: 		MČ PRAHA 14 Bratří Venclíků 1073, 198 21 Praha 9		RAZÍTKO, PODPIS:							
HLAVNÍ PROJEKTANT: DOMINIK PLHOŇ		PODPIS:		VYPRACOVAL: DOMINIK PLHOŇ		PODPIS:					
ČÁST PROJEKTOVÉ DOKUMENTACE:				STAVEBNÍ OBJEKT:							
NÁZEV STAVBY: <p style="text-align: center;">CYKLOSTEZKA ČELÁKOVICKÁ - KYJSKÝ RYBNÍK k. ú. Hloubětín a Kyje, MČ Praha 14</p>											
VÝKRES: PRŮVODNÍ TECHNICKÁ ZPRÁVA											
ZAKÁZKOVÉ ČÍSLO: 012/2016		DATUM: 01/2017		MĚŘÍTKO:		STUPEŇ PD: STUDIE		ČÍSLO PŘÍLOHY: 1		ČÍSLO PARÉ:	

PK FLORA s.r.o.

PROJEKČNÍ A INŽENÝRSKÁ KANCELÁŘ

Spol. zapsána v OR pod sp. zn. C 254065 u Městského soudu v Praze

SÍDLLO: Vinohradská 2133/138, 130 00 Praha 3, KANCELÁŘ: Bruselská 266/14, 120 00 Praha 2

IČ: 29156556, DIČ: CZ29156556

GSM: +420775 291 190, E-MAIL: plhon@pkflora.cz

Web: www.pkflora.cz



Akce: CYKLOSTEZKA ČELÁKOVICKÁ – KYJSKÝ RYBNÍK

Místo stavby: Katastrální území HLOUBĚTÍN a KYJE

Investor: MĚSTSKÁ ČÁST PRAHA 14

Bratří Venclíků 1073, 198 21 Praha 9

IČ: 00231312, DIČ: CZ00231312

Projektant: PK FLORA spol. s r. o.

Vinohradská 2133/138, 130 00 Praha 3

IČ: 29156556, DIČ: CZ29156556

Vypracoval: [REDACTED]

Datum: 01/2017

Stupeň: STUDIE

PRŮVODNÍ TECHNICKÁ ZPRÁVA

CYKLOSTEZKA ČELÁKOVICKÁ – KYJSKÝ RYBNÍK
TECHNICKÁ ZPRÁVA

1. IDENTIFIKAČNÍ ÚDAJE.....	- 3 -
2. ZDŮVODNĚNÍ STUDIE	- 3 -
2.1. Předmět zakázky.....	- 3 -
2.2. Účel studie a sledované cíle	- 3 -
2.3. Potřebnost a naléhavost stavby	- 3 -
3. SEZNAM VSTUPNÍCH ÚDAJŮ	- 9 -
4. POPIS STAVBY.....	- 9 -
4.1. Technický návrh úpravy - obecně.....	- 9 -
4.2. SO 101 Komunikace, zpevněné plochy – stezky pro cyklisty a pěší.....	- 10 -
4.3. SO 102 – Komunikace, zpevněné plochy – pěší propojení navržené stezky s propojením ulic Aloisovská a Bošilecká (není součástí předmětné studie)	- 11 -
4.4. SO 401 Veřejné osvětlení	- 12 -
4.5. SO 801 Dendrologie a sadové úpravy.....	- 12 -
4.6. SO 802 Úprava koryta toku Rokytky.....	- 12 -
4.7. Městský mobiliář	- 12 -
5. CHARAKTERISTIKA ÚZEMÍ.....	- 12 -
5.1. Citlivost území průchozích koridorů z hlediska ŽP	- 12 -
5.2. Členitost terénu	- 13 -
5.3. Současné a budoucí využití území	- 13 -
6. REALIZACE STAVY	- 13 -
7. DOPRAVNÍ PROBLEMATIKA VARIANT	- 13 -
7.1. Dopravní obslužnost.....	- 13 -
7.2. Intenzity dopravy.....	- 13 -
7.3. Dopravní model a vstupní údaje	- 13 -
8. OCHRANA ŽP	- 13 -
8.1. Výsledky ekologického posouzení tras PK	- 13 -
9. EKONOMICKÉ POSOUZENÍ	- 13 -
10. ZÁVĚR	- 14 -

1. IDENTIFIKAČNÍ ÚDAJE

Název stavby: CYKLOSTEZKA ČELÁKOVICKÁ – KYJSKÝ RYBNÍK
Místo stavby: katastrální území Hloubětín a Kyje, intravilán města Prahy
Stupeň PD: prověřovací STUDIE
Investor, stavebník: MČ Praha 14, Bratří Venclíků 1073, 198 21 Praha 9
Generální projektant: PK FLORA spol. s r. o., Vinohradská 2133/138, 130 00 Praha 3
Hlavní projektant: ██████████

2. ZDŮVODNĚNÍ STUDIE

2.1. Předmět zakázky

Na základě objednávky města MČ Praha 14 je zpracována studie vedení stezky pro cyklisty v katastrálním území Hloubětína a Kyjí. Studie řeší způsob cyklistického propojení stávajících cyklotras v provozu a dalších výhledových tras na území MČ Praha 9.

2.2. Účel studie a sledované cíle

Předmětem předložené studie je vybudování nového cyklistického propojení v úseku mezi ulicemi Čelákovická - Tálínská, Morušová a Lednická, tzn. úsek od ulice Čelákovická k západní hranici Kyjského rybníka. Nově budovaná stezka bude navazovat na již stávající nebo teprve plánované a doplní tak tolik potřebné cyklo propojení s dalšími navazujícími stezkami a trasami. Kromě samotného vybudování stezky se nabízí celé území dle zvolené varianty stezky dále revitalizovat, čímž dojde k významnému zatraktivnění předmětné lokality.

Návrh spočívá v provedení nové zpevněné stezky v ideální šířce min 3,0 m, za úvahu vzhledem ke zvýšení komfortu stojí rozšíření ve vhodných místech na min 3,50 m. Navržená trasy stezky byla provedena s ohledem na co možná největší bezpečnost a komfort účastníků provozu. Konstrukce stezky je navržena tak, aby byla schopna odolat pojezdu vozidel údržby a vozidlům IZS. Tvar stopy jednotlivé varianty stezky v maximální možné míře kopíruje stávající vyšlapané cesty s ohledem na parcelní hranice sousedních pozemků, případně hrany oplocení přilehlých parcel. Dalším záměrem MČ P 14 je vybudovat pěší propojení ulice Aloisovská a Bošilecká a dále propojení lávkou přes Rokytku až na navrhovanou stezku podél Rokytky. Jedná se však o území s velice nevhodnou konfigurací terénu a s velkým převýšením, generelní sklon terénu je cca 19 %, což je dle ČSN nepřijatelná hodnota podélného sklonu pro komunikační propojení, záměr by pravděpodobně šlo realizovat pouze rozsáhlou úpravou terénu a návrhem pěší komunikace doplněné o schodišťová ramena. Další skutečností ztěžující předmětný záměr pěšího propojení, je údajná existence podzemního trubního vedení vody ze Želivky. Toto se nám v rámci přípravy studie nepodařilo prověřit.

Stěžejním cílem záměru je však vybudování nového bezpečného a komfortního koridoru pro cyklisty a pěší, díky kterému bude předmětná část městské části dostatečně a bezpečně obsloužena a úpravou získá v širší lokalitě na atraktivnosti. Dále bude vybudováním stezky dosaženo rozšíření důležitých páteřních cyklo propojení a navázání na již provozované a plánované úseky.

2.3. Potřebnost a naléhavost stavby

Jedná se o velice žádané propojení na trase stezky A25, realizací předmětného úseku dojde k zásadnímu uvolnění nepřístupného území a propojení východní části města Prahy s širším centrem, konkrétně se jedná o propojení mezi MČ P 9 a MČ P 14 s další širší návazností.

CYKLOSTEZKA ČELÁKOVICKÁ – KYJSKÝ RYBNÍK
TECHNICKÁ ZPRÁVA

V řešené lokalitě v trase navrhovaných variant stezky se nachází značný počet objektů k rekreaci a trávení oddechu v přírodním území v blízkosti toku Rokytky. Území je však velice zanedbané neudržované. Volné parcely se dále zastavují rekreační a pobytovou výstavbou a dalšími doplňky méně či více vhodnými v konkrétním území. Jednotlivé varianty řeší úsek dlouhý vždy cca 0,80 km, jde tedy o délkově významnou část území podél Rokytky. Na předmětnou lokalitu / řešený úsek se na západní části napojuje stávající panelová cesta, která je ukončena kolmým připojením na ulici Čelákovická. V blízkosti tohoto napojení a v souběhu se stávající panelovou cestou se nachází nové oddechové veřejně přístupné oddechové místo vzniklé revitalizováním skládky. Na východní straně se předmětné propojení napojuje na síť stávajících místních komunikací v bezprostřední blízkosti Kyjského rybníka a železniční trojkolejné trati úseku 011. V dohledové vzdálenosti od napojení u Kyjského rybníka je železniční zastávka nádraží Kyje. Z výše uvedeného a dalších skutečností (rekonstruované místní komunikace, udržovaná zeleň v okolí kyjského rybníka, rekonstruované mostní objekty železniční tratě...) vyplývá, že napojovací místa předmětné variantní studie se v čase rozvíjejí a upravují dle aktuálních potřeb. Realizací propojovací cyklostezky dojde nepochybně k další velice žádané úpravě a k zásadnímu zatraktivnění širšího území. Celkovou navrhovanou úpravu je možné a vhodné chápat jako velice potřebnou úpravu a navázání na aktuální snahy v území.



Západní napojení MČ P 9 – ulice Čelákovická



Východní napojení na prostor okolo Kyjského rybníka

CYKLOSTEZKA ČELÁKOVICKÁ – KYJSKÝ RYBNÍK
TECHNICKÁ ZPRÁVA

Stavba VARIANTY č. 1 se trvale nachází na následujících pozemcích:

Č. PARCELY	VLASTNÍK PARCELY	ZÁBOR PARCELY[m ²]	DRUH POZEMKU	ZPŮSOB VYUŽITÍ	ZPŮSOB OCHRANY
		114,6	ostatní plocha	jiná plocha	nejsou evidovány
2504/1	Hlavní město Praha, Mariánské náměstí 2/2, Staré Město, 110 00 Praha 1	29,0	ostatní plocha	ostatní komunikace	nejsou evidovány
2508/5	Česká republika, Státní statek hl. m. Prahy „v likvidaci“, Holečkova 3178/8, Smíchov, 150 00 Praha 5 2508/5, 1841/22	32,2	ostatní plocha	ostatní komunikace	nejsou evidovány
1847/5	Dopravní podnik hl. m. Prahy, Sokolovská 42/217, Vysočany, 190 00 Praha 9	24,5	ostatní plocha	jiná plocha	nejsou evidovány
1847/6	Dopravní podnik hl. m. Prahy, Sokolovská 42/217, Vysočany, 190 00 Praha 9	17,7	ostatní plocha	jiná plocha	nejsou evidovány
2600	Hlavní město Praha, Mariánské náměstí 2/2, Staré Město, 110 00 Praha 1	1035,6	vodní plocha	Koryto vodního toku přirozené nebo upravené	nejsou evidovány
		88,2	ostatní plocha	jiná plocha	nejsou evidovány
1841/22	Česká republika, Státní statek hl. m. Prahy „v likvidaci“, Holečkova 3178/8, Smíchov, 150 00 Praha 5	107,5	zahrada		ZPF
2828/1	Hlavní město Praha, Mariánské náměstí 2/2, Staré Město, 110 00 Praha 1	823,4	vodní plocha	Koryto vodního toku přirozené nebo upravené	nejsou evidovány
2640	Hlavní město Praha, Mariánské náměstí 2/2, Staré Město, 110 00 Praha 1 Svěřená správa: MČ Praha 14, Bratří Venclíků 1073/8, Černý Most, 198 00 Praha 9	34,4	zahrada		ZPF
929/1	Hlavní město Praha, Mariánské náměstí 2/2, Staré Město, 110 00 Praha 1 Svěřená správa: MČ Praha 14, Bratří Venclíků 1073/8, Černý Most, 198 00 Praha 9	383,6	zahrada		ZPF

CYKLOSTEZKA ČELÁKOVICKÁ – KYJSKÝ RYBNÍK
TECHNICKÁ ZPRÁVA

Stavba VARIANTY č. 2 se trvale nachází na následujících pozemcích:

Č. PARCELY	VLASTNÍK PARCELY	ZÁBOR PARCELY[m ²]	DRUH POZEMKU	ZPŮSOB VYUŽITÍ	ZPŮSOB OCHRANY
█	█	0,5	zahrada		ZPF
1837/9	Hlavní město Praha, Mariánské náměstí 2/2, Staré Město, 110 00 Praha 1	19,1	zahrada		ZPF
█	█	9,55	ostatní plocha	jiná plocha	nejsou evidovány
2504/10	Hlavní město Praha, Mariánské náměstí 2/2, Staré Město, 110 00 Praha 1	2,4	ostatní plocha	ostatní komunikace	nejsou evidovány
█	█	4,5	ostatní plocha	ostatní komunikace	nejsou evidovány
2504/1	Hlavní město Praha, Mariánské náměstí 2/2, Staré Město, 110 00 Praha 1	29,0	ostatní plocha	ostatní komunikace	nejsou evidovány
2508/5	Česká republika, Státní statek hl. m. Prahy „v likvidaci“, Holečkova 3178/8, Smíchov, 150 00 Praha 5 2508/5, 1841/22	52,7	ostatní plocha	ostatní komunikace	nejsou evidovány
█	█	17,0	ostatní plocha	jiná plocha	nejsou evidovány
2507/2	Hlavní město Praha, Mariánské náměstí 2/2, Staré Město, 110 00 Praha 1	4,4	ostatní plocha	ostatní komunikace	nejsou evidovány
2508/6	Hlavní město Praha, Mariánské náměstí 2/2, Staré Město, 110 00 Praha 1	95,3	ostatní plocha	ostatní komunikace	nejsou evidovány
2508/8	Česká republika, Státní statek hl. m. Prahy „v likvidaci“, Holečkova 3178/8, Smíchov, 150 00 Praha 5	222,8	ostatní plocha	jiná plocha	nejsou evidovány
1847/1	Státní pozemkový úřad, Husinecká 1024/11a, Žižkov, 130 00 Praha 3	85,9	ostatní plocha	jiná plocha	nejsou evidovány
2508/10	Římskokatolická farnost u kostela sv. Jiří Praha – Hloubětín, Platněfská 191/6, Staré Město, 11000 Praha 1	201,9	ostatní plocha	ostatní komunikace	nejsou evidovány
1840/1	Římskokatolická farnost u kostela sv. Jiří Praha – Hloubětín, Platněfská 191/6, Staré Město, 11000 Praha 1	115,3	Orná půda		ZPF
2508/1	Česká republika, Státní statek hl. m. Prahy „v likvidaci“, Holečkova 3178/8, Smíchov, 150 00 Praha 5 2508/5, 1841/22	210,3	ostatní plocha	ostatní komunikace	nejsou evidovány

CYKLOSTEZKA ČELÁKOVICKÁ – KYJSKÝ RYBNÍK
TECHNICKÁ ZPRÁVA

1840/2	[REDACTED] v; 1/2 [REDACTED]	3,4	ostatní plocha	jiná plocha	nejsou evidovány
1841/21	Státní pozemkový úřad, Husinecká 1024/11a, Žižkov, 130 00 Praha 3	17,5	zahrada		ZPF
1841/40	Hlavní město Praha, Mariánské náměstí 2/2, Staré Město, 110 00 Praha 1	395,7	ostatní plocha	ostatní komunikace	nejsou evidovány
1841/42	Hlavní město Praha, Mariánské náměstí 2/2, Staré Město, 110 00 Praha 1	53,4	ostatní plocha	zeleň	nejsou evidovány
2640	Hlavní město Praha, Mariánské náměstí 2/2, Staré Město, 110 00 Praha 1 Svěřená správa: MČ Praha 14, Bratří Venclíků 1073/8, Černý Most, 198 00 Praha 9	19,3	zahrada		ZPF
2828/1	Hlavní město Praha, Mariánské náměstí 2/2, Staré Město, 110 00 Praha 1	803,9	vodní plocha	Koryto vodního toku přirozené nebo upravené	nejsou evidovány
929/1	Hlavní město Praha, Mariánské náměstí 2/2, Staré Město, 110 00 Praha 1 Svěřená správa: MČ Praha 14, Bratří Venclíků 1073/8, Černý Most, 198 00 Praha 9	144,9	zahrada		ZPF
2639	Hlavní město Praha, Mariánské náměstí 2/2, Staré Město, 110 00 Praha 1 Svěřená správa: MČ Praha 14, Bratří Venclíků 1073/8, Černý Most, 198 00 Praha 9	383,6	zahrada		ZPF
1841/1	Státní pozemkový úřad, Husinecká 1024/11a, Žižkov, 130 00 Praha 3	383,6	zahrada		ZPF

CYKLOSTEZKA ČELÁKOVICKÁ – KYJSKÝ RYBNÍK
TECHNICKÁ ZPRÁVA

Stavba VARIANTY č. 3 se trvale nachází na následujících pozemcích:

Č. PARCELY	VLASTNÍK PARCELY	ZÁBOR PARCELY[m ²]	DRUH POZEMKU	ZPŮSOB VYUŽITÍ	ZPŮSOB OCHRANY
2504/3	Hlavní město Praha, Mariánské náměstí 2/2, Staré Město, 110 00 Praha 1	16,2	ostatní plocha	ostatní komunikace	nejsou evidovány
1796/1	Hlavní město Praha, Mariánské náměstí 2/2, Staré Město, 110 00 Praha 1	720	ostatní plocha	jiná plocha	nejsou evidovány
	[REDAKCE]	1434,1	ovocný sad		ZPF
	[REDAKCE]	15,9	ovocný sad		ZPF
2731	Hlavní město Praha, Mariánské náměstí 2/2, Staré Město, 110 00 Praha 1 Svěřená správa: MČ Praha 14, Bratří Venclíků 1073/8, Černý Most, 198 00 Praha 9	18,9	ostatní plocha	ostatní komunikace	nejsou evidovány
946/1	Hlavní město Praha, Mariánské náměstí 2/2, Staré Město, 110 00 Praha 1 Svěřená správa: MČ Praha 14, Bratří Venclíků 1073/8, Černý Most, 198 00 Praha 9	39,8	ostatní plocha	ostatní komunikace	nejsou evidovány
2838/1	Správa železniční dopravní cesty, státní organizace, Dlážděná 1003/7, Nové Město, 11000 Praha 1 2838/1	234,4	ostatní plocha	dráha	nejsou evidovány
941/1	Hlavní město Praha, Mariánské náměstí 2/2, Staré Město, 110 00 Praha 1 Svěřená správa: MČ Praha 14, Bratří Venclíků 1073/8, Černý Most, 198 00 Praha 9	14,8	trvalý travní porost		ZPF
2714	Hlavní město Praha, Mariánské náměstí 2/2, Staré Město, 110 00 Praha 1 Svěřená správa: MČ Praha 14, Bratří Venclíků 1073/8, Černý Most, 198 00 Praha 9	26,7	ostatní plocha	ostatní plocha	ostatní komunikace

Zábory jednotlivých pozemků navržené trasy se mohou po zvolení konečné varianty v dalším stupni při podrobnějším rozpracování lišit. Předpokládáme, že varianta č. 1 vedoucí nejbliže k toku Rokytky je nejvhodnější trasou minimálně z hlediska pozemkových, trasu lze zkrátit a případně směrově upravit, tak aby nezasahovala do pozemků soukromých vlastníků. Pro konečně zhodnocení technické náročnosti tohoto řešení je nutné území polohopisně a výškopisně zaměřit.

3. SEZNAM VSTUPNÍCH ÚDAJŮ

- Místní šetření v místě stavby,
- podklady investora o budoucím záměru,
- ortofotomapy řešeného území (zdroj mapy.cz, google.com),
- snímek z katastrální mapy (zdroj nahlizeni.dokn.cuzk.cz), digitální podklad katastrální mapy,
- základní polohopis a vrstevnicový plán (zdroj IPR Praha)
- základní vedení podzemních sítí a zařízení u správců inženýrských sítí (zdroj IPR Praha)
- ČSN 01 3466; Výkresy inženýrských staveb, výkresy pozemních komunikací
- ČSN 73 6101; Projektování silnic a dálnic
- ČSN 73 6114; Vozovky pozemních komunikací, základní ustanovení a navrhování
- ČSN 73 6133; Návrh a provádění zemního tělesa pozemních komunikací
- ČSN 73 1002; Klasifikace zemin pro dopravní stavby
- ČSN 73 6110; Projektování místních komunikací
- TP 170; Navrhování vozovek pozemních komunikací
- TP 179; Navrhování komunikací pro cyklisty
- Stavební zákon 183/2006 Sb., o územním plánování a stavebním řádu
- majetkové materiály (zdroj Český úřad zeměměřický a katastrální a web ikatastr.cz)
- vyhodnocení pochozích průzkumů
- fotodokumentace stávajícího stavu

4. POPIS STAVBY

4.1. Technický návrh úpravy - obecně

V rámci přípravy projektové dokumentace předmětné studie byl proveden pochozí průzkum a zhodnocení aktuálního stavu. V současné době není zajištěna kvalitní obsluha území. Komunikace pro cyklisty je navržena s ohledem na pohodlný a bezpečný pohyb všech účastníků provozu a současně zajištění možnosti pohybu údržby a IZS.

Řešení stopy stezky předpokládá umístění trasy v hraně koruny břehu Rokytky pro první a částečně druhou variantu, pro variantu třetí a opět částečně druhou se uvažuje s osazením stopy stezky do stávající trasy cesty; zpevněné pro variantu druhou a nezpevněné pro variantu třetí. Ve všech variantách se počítá s celkovým vybudováním nové plné konstrukce a další související stavební činností. V místě, kde trasa stezky bude vedena v souběhu s oplocením nebo jinou stavbou bude zachován minimální odstup 0,50 m v místech, kde to místní podmínky dovolí min 0,75 m. Směrově je stezka navržena dle parcelních hranic, tak aby byl zábor pozemků soukromých vlastníků co nemenší, dalším kritériem pro směrový návrh je stávající konfigurace terénu (dle vrstevnicového plánu), všechny varianty jsou vedeny v bezprostřední blízkosti zeleně nebo přímo zeleným územím. Studie neřeší sadové úpravy ani kácení, tyto budou známy až po podrobném polohopisném a výškopisném zaměření a dendrologickém průzkumu. Niveletou bude navržena stezka v maximální možné míře kopírovat stávající terén. Jediným rozdílem je konec úpravy ve třetí variantě, kde by bylo nutné významně upravit výškové poměry průběhu stávajícího terénu při klesání k obloukům mostního objektu přes komunikaci Tálínská.

Odvodnění komunikací bude řešeno příčným a podélným sklonem do okolního terénu, dle konfigurace terénu jsou srážkové vody povrchově odváděny pravděpodobně až do toku Rokytky. Studie uvažuje se zachováním způsobu odvodnění, stezka nebude terénní překážkou v odvodu vody z území. Pokud by technické řešení vyžadovalo umístit těleso stezky nad stávající úroveň terénu, bude nutné vybudovat vhodný způsob převádění vody, případně propustku.

Ve stávajícím stavu není řešené území doplněno o sloupy veřejného osvětlení, studie způsob osvětlení neřeší, přesto projektant doporučuje část nebo celkovou délku úpravy doplnit vhodným systémem veřejného osvětlení s respektováním vedení stezky přírodním územím toku Rokytky respektive v území ve stávajícím stavu zastavěném zástavbou zahrádkářské kolonie a v souběhu s železniční drahou.

V trase budování všech níže uvedených stavebních objektů dojde k zásahu do stávající zeleně. Stávající zeleň v ploše řešeného území není mimo sekání některých travnatých ploch nijak udržována. Většina zeleně jsou náletové dřeviny.

4.2. SO 101 Komunikace, zpevněné plochy – stezky pro cyklisty a pěší

Cyklistické propojení

Stezka bude s asfaltobetonovým krytem v ideální šířce min 3,0 m, za úvahu vzhledem ke zvýšení komfortu stojí rozšíření ve vhodných místech na min 3,50 m – bude prověřeno v dalším stupni PD. Stezka bude upnuta do betonových obrubníků s betonovou boční opěrrou. Základní příčný sklon byl stanoven na 2,0 % ve směru k toku Rokytky.

Začátek stezky je orientován na západní hranici MČ P 14 k hranici MČ P 9. Místem napojení byla vybrána stávající komunikace ulice Čelákovická. Projektant zde nabízí napojení až do stávající stopy panelové stezky z důvodu většího směrového komfortu vedení stezky. Konec stezky je východním směrem k okolí navazující na Kyjský rybník. Jedná se o ulici Tálínská, Lednická, Morušová. Samotné napojení na stávající cyklotrasy bude provedeno svislým dopravním značením. Doporučujeme však zvážit případnou drobnou stavební úpravu ulice Morušová s ohledem na jasnou segregaci cyklistické, pěší a motorové dopravy.

1. Varianta č. 1 – podél toku Rokytky

Jedná se o variantu, kde je stezka lemována tokem Rokytky. Trasa je navržena dle stávající koruny břehu koryta vodoteče. Bohužel na základě digitálního podkladu získaného od IPR Praha nebylo možné navrhnout trasu skutečně optimálně a s ohledem na stávající vedení koryta. Toto bude nutné prověřit v dalším stupni PD. Na základě pochozích průzkumů se tato trasa zdá být technicky snadno proveditelná. Jediným místem z pohledu šířkového uspořádání a vedení stezky po pozemku Hl. m. Prahy je úsek s délkou cca 125,0 m při samotném začátku úseku za hranici ulice Čelákovická ve směru staničení. Jde o úsek, kde je varianta navržena se zábořem pozemku soukromých vlastníků, zábor je proveden z důvodu předpokládané nutnosti vyhnout se osazení stopy stezky do koryta toku Rokytky. Technicky je pochopitelně možné toto provést, ale je nutné projednání se správcem toku a samotné provedení bude finančně náročnější než vedení mimo koryto, pravděpodobně i s ohledem na možné náklady spojené s výkupem pozemků. Za tímto úsekem je stezka vedena v souběhu s oplocením přilehlé zahrádkářské kolonie. Oplocení dále mírným levým obloukem navazuje společně s trasou stezky na souběh s areálem bývalých skleníků, v místě kde je patrná poslední hrana bývalého skleníku trasa opět pokračuje mírným levým obloukem podél meandru toku Rokytky až k oplocenému stávajícímu areálu s parcelním číslem [REDAKCE] V katastrální mapě je zde naznačena úzká proluka po pozemku [REDAKCE] kterým byl záměr MČ P 14 stezku trasovat, ve stávajícím stavu je však i zmíněný úzký pozemek zastavěn soukromou výstavbou pravděpodobně garáže, bazény a dalších přístřešků. S ohledem na tuto skutečnost bylo navrženo alternativní vedení stezky po pozemku [REDAKCE] tedy v trase přes oplocený areál. Případně se nabízí vedení stezky přes pozemek areálu bývalých skleníků – viz varianta č. 2.

2. Varianta č. 2 – areál bývalých skleníků, podél toku Rokytky

Jedná se o variantu, kde je stezka vedena mírně rozdílným územím, v začátku úpravy je vedena po stávající panelové cestě, která se levým obloukem odvrací od toku Rokytky, aby dále pokračovala pravým obloukem do souběhu s oplocením stávající zahrádkářské kolonie. Oproti první variantě, však toto oplocení lemuje pravou stranou stezky ve směru staničení. Poloha stezky je navržena právě s ohledem na polohu oplocení, která z digitálních podkladů, které jsme při zpracování studie měli k dispozici, je velice špatně patrná. Její polohu jsme odhadli dle ortofotomapy a dle pochozích průzkumů. Z výše uvedené vyplývá poloha stopy stezky, která tak zasahuje i do pozemků Římskokatolické farnosti. V případě, že by byla pro další stupně projektové přípravy zvolena varianta č. 2, bude nutné toto prověřit a majetkově napravit polohu oplocení stávající zahrádkářské kolonie. S koncem pozemku využívaném jako zahrádková oblast oddechu, odpočinku a rekreace se stezka pravým ostrým obloukem stáčí kolmo ve směru k Rokytce. Vedena je stále po stávající zpevněné cestě areálem bývalých skleníků. Ve chvíli kdy se stezka přiblíží oplocení areálu bývalých skleníků při bližší hraně u k toku Rokytky, stačí se trasa levým obloukem do souběhu s vodotečí. A dále pokračuje ve stopě varianty č. 1. Rozdílem ve vedení varianty č. 1 a č. 2 v tomto úseku je – trasa varianty č. 2 je vedena stále v souběhu a co nejbližší stávajícímu oplocení areálu bývalých skleníků. V místě kde se stýká trasa varianty č. 1 a č. 2 je navrženo několik alternativ vedení s ohledem na její polohu vůči parcelním hranicím a vůči poloze Rokytky. Alternativy jsou popsány v situaci č. 3. Ke konci úpravy se předmětná stopa stáčí levým obloukem mimo zastavěnou část pozemku [REDAKCE] o areálu bývalých skleníků. Alternativním ukončením varianty č. 2 je vedení stezky komfortnějšími oblouky – tato alternativa však počítá s demolicí stávajících opuštěných budov.

3. Varianta č. 3 – podél železniční dráhy

Jedná se o variantu, kde je stezka polohou umístěna v souběhu se stávající trojkolejnou tratí úseku 011 a stávající zahrádkářskou kolonií. Trasa navržené varianty kopíruje stávající vyježděnou a vyšlapanou cestu. Začátek úpravy je navržen v místě severního konce ulice Čelákovická, dále trase pokračuje v trase stávající cesty, směrem od trati se mírným levým obloukem stáčí k oplocení zahrádkářské kolonie, které s drobnou odchylkou v trase kopíruje až do místa, kde navrhujeme propojení do ulice Lánská a kde začíná jediná změna ve výškovém vedení nivelety, která jinak téměř kopíruje průběh vrstevnice. V místě kde se stezka napojuje do ulice Lánská, začíná značné klesání v hodnotě cca 20 %, stezka klesá až na niveletu úrovně komunikace Tálínská, kterou trať překonává mostním obloukovým objektem o pěti polích. Vzhledem k nevhodnému výškovému vedení je trasa navržena v místě, kde prochází pod přemostěním vždy jedním polem oblouku pro každý jízdní směr cyklostezky. Tato úprava je navržena s ohledem na zvýšení bezpečnosti.

4.3. SO 102 – Komunikace, zpevněné plochy – pěší propojení navržené stezky s propojením ulic Aloisovská a Bošilecká (není součástí předmětné studie)

Jedná se o záměrem MČ P 14 vybudovat pěší propojení ulice Aloisovská a Bošilecká a dále propojení lávkou přes Rokytku až na navrhovanou stezku podél Rokytky. Toto propojení vzhledem k nepříznivé konfiguraci nelze bez zásadnějšího technického řešení a bez zásadnějšího zásahu do konfigurace terénu navrhnout bezbariérově a v hodnotách podélných sklonů, které jsou požadovány ČSN. V rámci pochozích průzkumů jsme debatovali s místními občany o stávajícím způsobu užívání stávající stavební proluky. Bylo nám sděleno, že vzhledem k existenci jiných tras spojujících území a vzhledem k neudržovanému stavu využívají jiné možnosti propojení až na pár výjimek. Co se týče přístupů na zastávky a spoje MHD a PID není toto propojení žádaným. Vzhledem k výše uvedenému a s ohledem na údajnou skutečnost vedení podzemního vodovodního přivaděče ze Želivky (toto se nám v rámci projekční přípravy studie nepodařilo ověřit) stavební prolukou, by bylo toto navrhované pěší propojení

obtížné a nákladné zrealizovat. Ačkoliv by se jednalo o úpravu, která by navazující území výrazně zatraktivnilo a spojilo oba břehy Rokytky v dalším místě. Předmětnému záměru doporučujeme věnovat samostatnou studii, která prověří nutné kroky pro přípravu dalších stupňů PD a celkovou náročnost záměru.

4.4. SO 401 Veřejné osvětlení

V současném stavu není veřejné osvětlení v předmětném území řešeno. V rámci přípravy dalších stupňů PD doporučujeme provést návrh nového veřejného osvětlení, které bude trasu doplňovat. Veřejné osvětlení může být provedeno např. sloupy vysokými 6,0 m od sebe vzhledem k návrhu sadových úprav vzdálených max 25,0 m. Veřejným osvětlením, které bude vhodně navrženo i s ohledem na možné umístění stezky v souběhu s tokem Rokytky a jejím přírodním prostředím. Provedením veřejného osvětlení je velice významná šance využívat stezku i ve večerních a nočních hodinách.

4.5. SO 801 Dendrologie a sadové úpravy

V dalším stupni PD je nutné uvažovat s provedením dendrologického průzkumu a provedením nových sadových úprav. Studie toto podrobně neřeší, přesto je patrné že dojde k nutnosti kácení vzrostlých i náletových dřevin. Sadové úpravy budou provedeny obecně ve smyslu:

- Úpravy svahů tělesa zpevněných ploch
- Založení trávníku v plochách narušených realizací stavby případně v plochách v souběhu s chodníkem a dalšími realizovanými stavbami
- Výsadbě nových dřevin jako náhrady za dřeviny vykácené, případně jako doplnění estetického projevu nové stavby

4.6. SO 802 Úprava koryta toku Rokytky

V dalším stupni PD je nutné prověřit, zda bude nezbytné provést nějaký zásadní zásah do koryta a břehu toku Rokytky. Z prověřovací studie toto není vzhledem k podkladům o stávajícím stavu možné podrobně prověřit. Lze však jistě předpokládat, že dojde k drobným úpravám a zemním pracem v koruně břehu Rokytky. Úpravy by se však neměli dotknout samotné kapacity toku Rokytky.

4.7. Městský mobiliář

Celkový záměr bude doplněn o městský mobiliář. Poloha a typ mobiliáře je třeba stanovit v dalším stupni PD řešení, bude se jednat zejména o:

- Lavičky a odpadkové koše

5. CHARAKTERISTIKA ÚZEMÍ

5.1. Citlivost území průchozích koridorů z hlediska ŽP

Z hlediska dopravního řešení se jedná o významnou úpravu v území, realizací stavby bude zpřístupněna trasa (varianta č. 1 a č. 2), která bude propojovat již stávající cyklotrasy v provozu s dalšími plánovanými v území (ve stávajícím stavu jsou zřízeny stávající stopy cest – jedná se o trasy na území P 9 kolem Rokytky).

V trase úpravy stezky bude dotčena část stávající zanedbané zeleně, kterou je nutné obnovit a vhodně doplnit novou výsadbou. Navržené úpravy budou mít pozitivní dopad na životní prostředí. Veškeré řešené plochy jsou navrženy s maximálním ohledem na stávající charakter přírodního prostředí. Realizací navržených úprav dojde k zatraktivnění a k výraznému zvýšení estetického pojetí celého řešeného území.

5.2. Členitost terénu

Území je převážně rovinaté, dotčené území je převážně vedeno v souběhu s tokem Rokytky. Stávající konfigurace terénu v mírném sklonu k vodním prvkům. A to ve směru k toku Rokytky, případně v trase varianty č. 3 ve směru k dráze.

Trasa navrhované stezky v řešeném území je vedena v niveletě okolního terénu.

5.3. Současné a budoucí využití území

Zájmová oblast je v současné době využívána hlavně majiteli a návštěvníky zahrádkářských kolonií. V minimální míře je nynější stávající trasa varianty č. 3 využívána cyklistickou dopravou – pouze z důvodu, že neexistuje jiné vhodné propojení. Provoz pěších v řešeném území varianty č. 1 není v současném stavu téměř možný vzhledem k zanedbané a neprostopné zeleni. V trase ostatních variant je prostor zpřístupněn v části, které přiléhá zahrádkářské kolonii, ke kterým je přístup alespoň minimálně udržován.

Stávající úprava terénu působí spíše extravilánovým uspořádáním, tímto způsobem se zde i motorová vozidla i provoz cyklistů pohybují, ohrožují tak bezpečnost případných pěších. Budoucí využití bude upraveno pro potřeby sdílet uliční prostor všemi druhy dopravy. Dojde tak k úpravě zpevněných ploch do částečně intravilánového uspořádání. Zpevněné plochy – stezka pro cyklisty bude využívána jak pro dopravu pouze v dané části MČ, tak i pro dopravní body vzdálenější.

6. REALIZACE STABY

Realizace záměru proběhne za minimálního omezení. Nedojde k žádnému významnému záboru místních komunikací.

7. DOPRAVNÍ PROBLEMATIKA VARIANT

7.1. Dopravní obslužnost

Dojde k výraznému zlepšení obslužnosti území

7.2. Intenzity dopravy

K řešení studie nejsou zapotřebí výsledky sčítání dopravy. Ani jiné dopravně informační podklady.

7.3. Dopravní model a vstupní údaje

Dopravní model nebyl pro účely této studie vypracován.

8. OCHRANA ŽP

8.1. Výsledky ekologického posouzení tras PK

Navržené řešení nebude mít negativní vliv na ŽP, hluk, emise ani vibrace.

9. EKONOMICKÉ POSOUZENÍ

Z ekonomického hlediska se jedná o vyváženou investici. Realizace díla nevyžaduje žádné náročné technické ani technologické postupy. Náročnější úpravou v porovnání s převahou budoucích prací by bylo pouze vybudování lávky pro pěší, či zásadnější úprava koryty Rokytky. Počítá se s využitím místních zdrojů.

Odhad investičních nákladů byl stanoven na cca 8,85 mil za nejdražší variantu. V ceně není odhadnuta hodnota pozemků, které bude pravděpodobně nutné vykoupit (dle jednotlivé varianty).

10. ZÁVĚR

Cílem předložené studie bylo navrhnout nezbytná opatření, která je nutno vybudovat za účelem naplnění zvolené koncepce. A to vybudovat bezpečné, bezbariérové a komfortní cyklo propojení předmětných bodů napojení do území – ulici Čelákovickou s prostorem okolo Kyjského rybníku, zajistit aby nově budovaná zejména cyklistická komunikace nebyla pouze komfortním propojením, ale aby nabízela i dostatečně příjemný pobyt a dopřávala místa oddechu a rekreace. Toho by mělo být dosaženo kompletní revitalizací zeleně v bezprostřední návaznosti na realizovanou stavbu.

Ze studie vyplývá základní okruh stavebních objektů, které je nutné v dalších stupních PD rozpracovat, případně doplnit o další ve studii nejasné práce.

V navržené trase se nacházejí problematická místa, kterým je nutné v dalším stupni věnovat pozornost **varianta č. 1;**

- je nutné vyřešit majetkoprávní vztahy, záměr bez úprav není možné realizovat pouze na pozemcích ve správě státu. V rámci studie nebylo požádáno o předběžné souhlasy dotčených vlastníků parcel.
- záměr, se domníváme, lze vybudovat pouze na pozemcích ve správě státu pouze za předpokladu zkrácení úpravy nebo zásahu do koryta Rokytky
- doporučujeme však majetkové vztahy a zábory před pokračování v dalším stupni projekčních příprav důkladně projednat, případně požádat o předběžný písemný souhlas s navrženým záměrem, pozemky v celé šířce úpravy vhodným způsobem vykoupit nebo požádat o svěření do správy

Výškově, směrově, majetkově i polohou v souběhu toku Rokytky je trasa varianty č. 1 nejvhodnějším propojením. Z výše uvedeného i na základě zkušenosti projektanta doporučujeme pokračovat v dalších přípravách právě touto variantou.

varianta č. 2

- je nutné vyřešit majetkoprávní vztahy, záměr bez velice zásadních úprav není možné realizovat pouze na pozemcích ve správě státu. V rámci studie nebylo požádáno o předběžné souhlasy dotčených vlastníků parcel.
- doporučujeme však majetkové vztahy a zábory před pokračování v dalším stupni projekčních příprav důkladně projednat, případně požádat o předběžný písemný souhlas s navrženým záměrem, pozemky v celé šířce úpravy vhodným způsobem vykoupit nebo požádat o svěření do správy

Výškově, částečně směrově i částečnou polohou v souběhu toku Rokytky je trasa varianty č. 2 poměrně vhodným způsobem propojení.

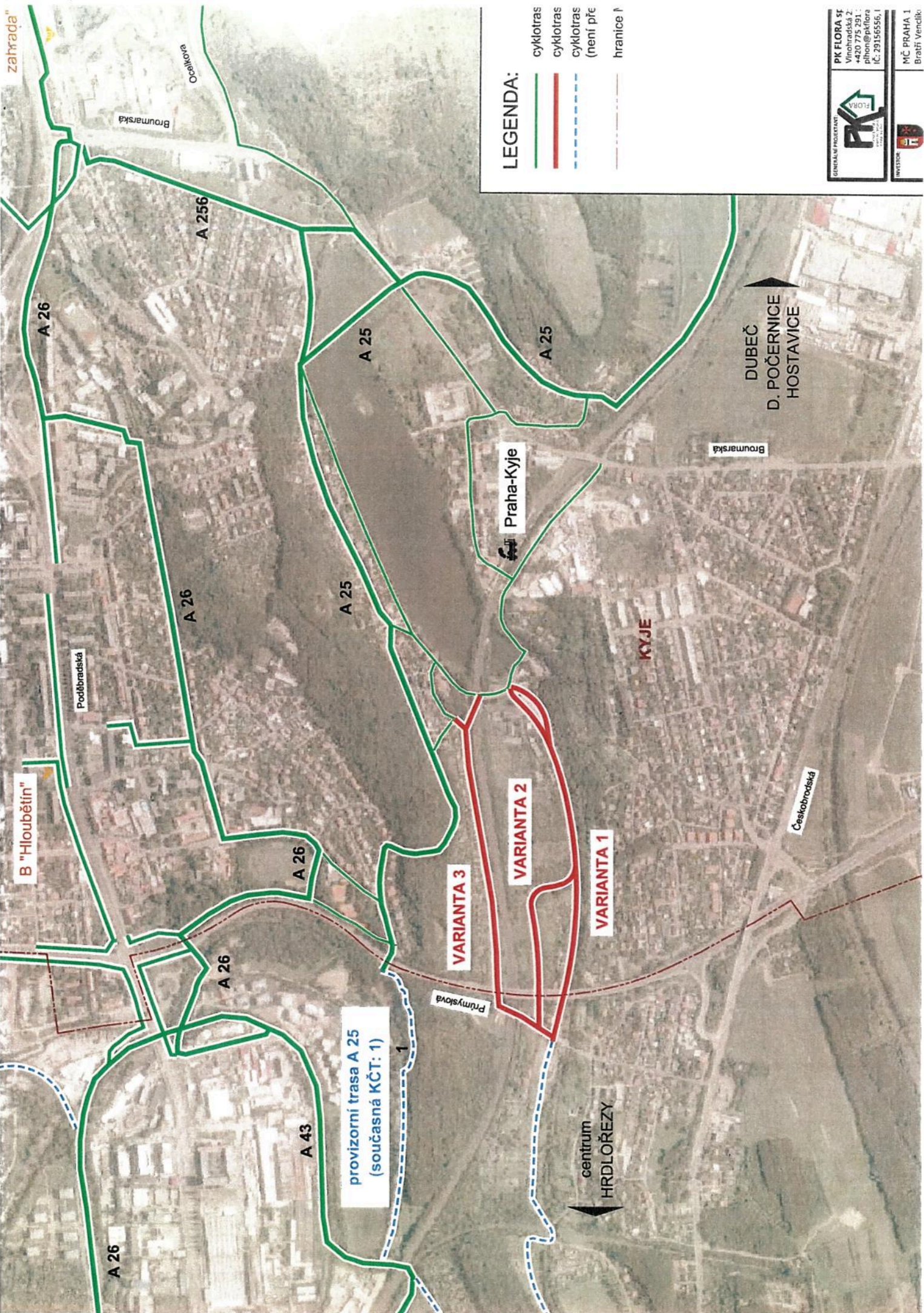
varianta č. 3

- je nutné vyřešit majetkoprávní vztahy, záměr není možné realizovat pouze na pozemcích ve správě státu. V rámci studie nebylo požádáno o předběžné souhlasy dotčených vlastníků parcel.
- doporučujeme však majetkové vztahy a zábory před pokračování v dalším stupni projekčních příprav důkladně projednat, případně požádat o předběžný písemný souhlas s navrženým záměrem, pozemky v celé šířce úpravy vhodným způsobem vykoupit nebo požádat o svěření do správy
- nutná koordinace se dalšími stupni zpracované studie – Průmyslová – odstranění bariér a zlepšení bezmotorové prostupnosti v koridoru mezi Hloubětínem a MČ Praha 10

Výškově je předložena varianta č. 3 až na úsek při konci úpravy vhodná, směrově je tato varianta také vyhovující. Vzhledem k dalším jiným možnostem vedení trasy v území se nám nezdá vhodné vedení trasy stezky v blízkosti v souběhu s trojkolejnou tratí úseku 011. Variantu č. 3 doporučujeme jako tu nejméně vhodnou.

Jedná se o poměrně významnou a velice žádanou stavbu. Městská část má dle dostupných informací v plánu některou z uvedených variant skutečně realizovat. Na uvedenou stavbu lze žádat o dataci některé ze známých organizací a fondů. Obecně je nutné, aby byly další stupně zpracovány dle platných předpisů a norem včetně příslušných vyhlášek o rozsahu a obsahu dokumentace staveb a ve smyslu stavebního zákona.

Leden 2017



zahrada"

LEGENDA:

- cyklotras
- cyklotras
- - - cyklotras (není pře
- - - hranice ↓

PK FLORA s.r.o.
 Vínohradská 2
 420 775 291
 phone@pkflora.cz
 IČ: 29156596, I

INVESTOR
 MČ PRAHA 1
 Bratři Venclovi

B "Hloubětín"

A 26

A 26

A 26

A 26

A 43

A 25

A 25

A 25

A 25

Praha-Kyje

KYJE

Přimyslová

Českobrodská

D. POČERNICE
HOSTAVICE

centrum
HRDLÓŘEZY

provizorní trasa A 25
(současná KČT: 1)

VARIANTA 3

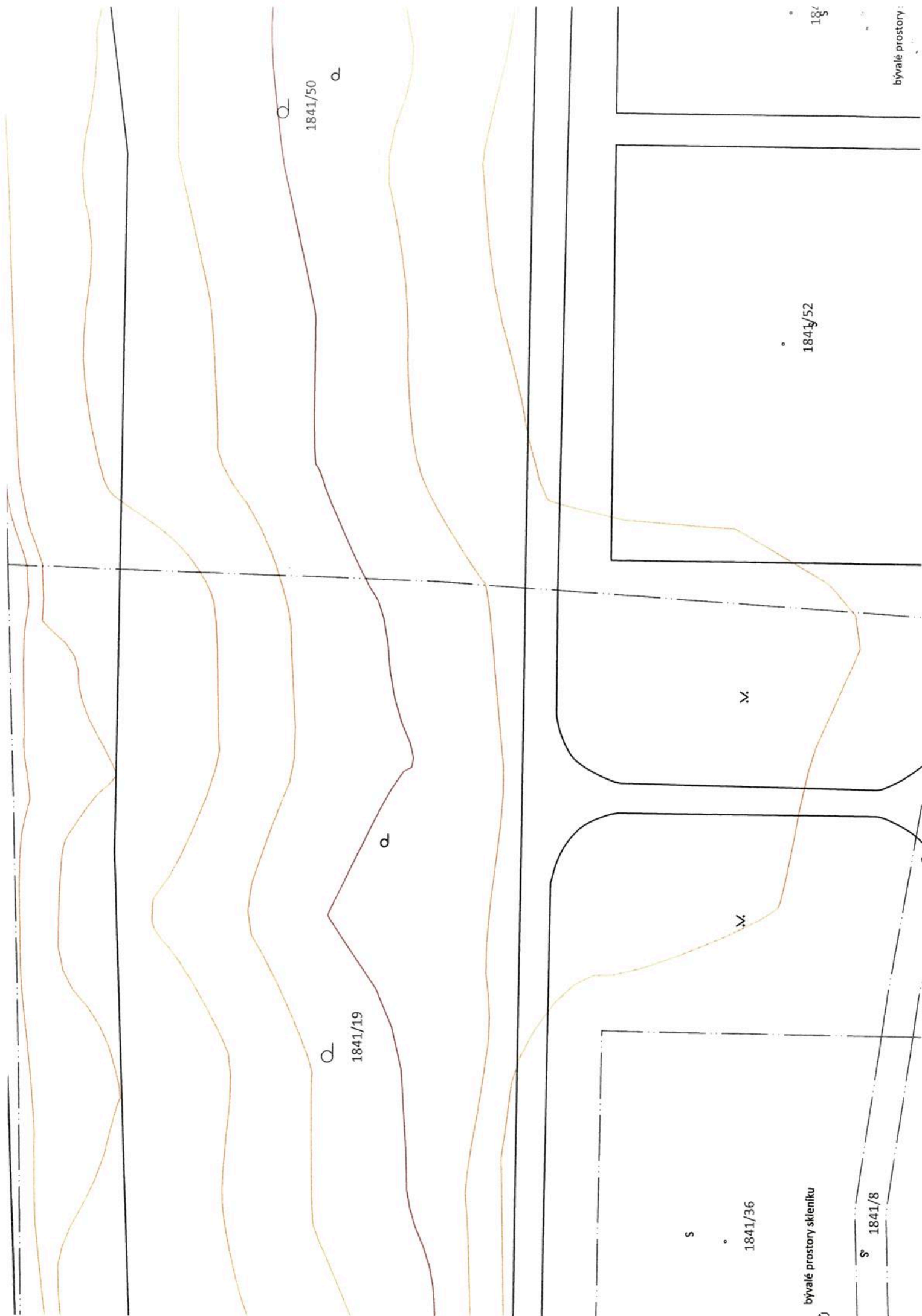
VARIANTA 2

VARIANTA 1

Brounarská

Ocelivová

A 256



Q
1841/50
Q

Q
1841/19

S
1841/36

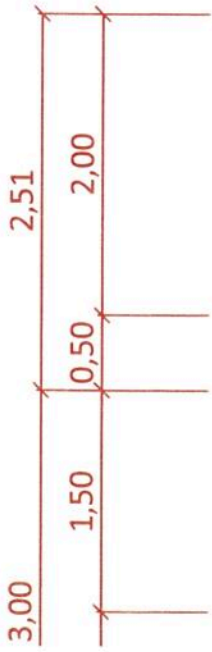
1841/52

bývalé prostory skleníku

S 1841/8

bývalé prostory:

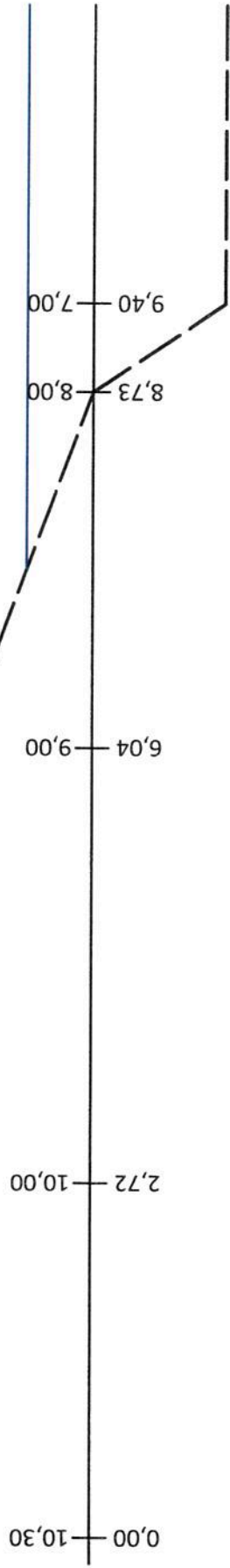
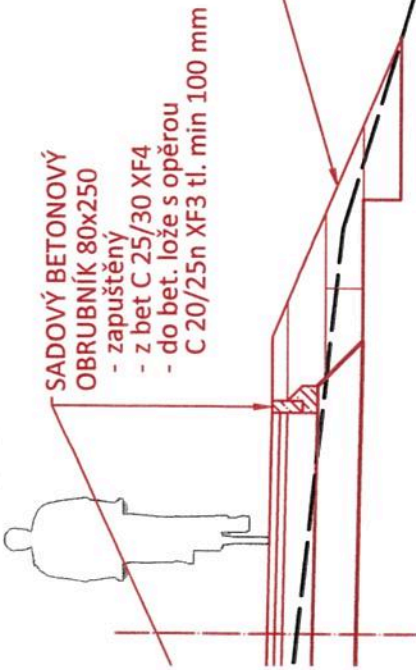
184



TEŽKA	ZEMNÍ LAVIČKA	ÚPRAVA SVAHU
-------	---------------	--------------

KORYTO ROKYTKY

▲ KYJSKÝ RYBNÍK



ACO 11	AS
PS	SP
ACP 16+	AS
PI	SP
ŠDA	ŠT
CELKEM	
NÁHRADA A	
ŠDb	ŠT
CELKEM	

GENERÁLNÍ PROJEKTANT:



INVESTOR:



HLAVNÍ PROJEKTANT:

ČÁST PROJEKTOVÉ DOKUM

NÁZEV STAVBY:

Q
1841/50

Q
1841/19

•
1841/36



bývalé prostory skleníku

•
1841/8

•
1841/52

•
184

bývalé prostory:

GENERÁLNÍ PROJEKTANT:  PROJEKČNÍ A INŽENYRSKÁ KANCELÁŘ		PK FLORA spol. s r. o. Vinohradská 2133/138, 130 00 Praha 3 +420 775 291 190 plhon@pkflora.cz IČ: 29156556, DIČ: CZ29156556		RAZÍTKO, PODPIS:							
INVESTOR: 		MČ PRAHA 14 Bratří Venclíků 1073, 198 21 Praha 9		RAZÍTKO, PODPIS:							
HLAVNÍ PROJEKTANT: DOMINIK PLHOŇ		PODPIS:		VYPRACOVAL: DOMINIK PLHOŇ		PODPIS:					
ČÁST PROJEKTOVÉ DOKUMENTACE:				STAVEBNÍ OBJEKT:							
NÁZEV STAVBY: <p style="text-align: center;">CYKLOSTEZKA ČELÁKOVICKÁ - KYJSKÝ RYBNÍK k. ú. Hloubětín a Kyje, MČ Praha 14</p>											
VÝKRES: ODHAD INVESTIČNÍCH NÁKLADŮ											
ZAKÁZKOVÉ ČÍSLO: 012/2016		DATUM: 01/2017		MĚŘÍTKO:		STUPEŇ PD: STUDIE		ČÍSLO PŘÍLOHY: 6		ČÍSLO PARÉ:	

popis položky	mj	počet mj
stezka pro cyklisty podél toku Rokytky- jižní stezka; asfaltobetonový povrch; konstrukce dle TP 170	m ²	2 521,
Betonová obruba do betonového lože s betonovou boční opěrou	bm	1 693,
Výkop pro konstrukci stezky	m ³	1 008,
Úprava území; kácení, mícení, sejmutí ornice, zemní práce, svahování	m ⁷	5 000,

popis položky	mj	počet mj
Nový sloup VO výšky 6,0 m; výkop, kabelové vedení, svítidlo, zemní práce	ks	34,

popis položky	mj	počet mj
Sadové úpravy; výsadba stromů	ks	160,
Sadové úpravy; ohumusování a založení távníku	m ²	2 500,
Sadové úpravy; výsadba keřů	m ²	850,

popis položky	mj	počet mj
ocelová konstrukce s dřevěnou výplní	ks	10,
ocelový sloupek s dřevěným košem	ks	10,
ocelová konstrukce	ks	3,

LY VARIANTY

Výkop pro konstrukci stezky, odstranění asfaltové cesty, odstranění panelů	m	986,
Úprava území; kácení, mícení, sejmutí ornice, zemní práce, svahování	m ²	1 500,
Úprava území; kácení, mícení, sejmutí ornice, zemní práce, svahování	m ²	2 500,

popis položky

Nový sloup VO výšky 6,0 m; výkop, kabelové vedení, svítidlo, zemní práce

mj	počet mj
ks	33,

popis položky

Sadové úpravy; výsadba stromů

Sadové úpravy; ohumusování a založení távníku

Sadové úpravy; výsadba keřů

mj	počet mj
ks	80,
m ²	3 000,
m ²	500,

popis položky

ocelová konstrukce s dřevěnou výplní

ocelový sloupek s dřevěným košem

ocelová konstrukce

mj	počet mj
ks	10,
ks	10,
ks	3,

VARIANTY

Výkop pro konstrukci stezky	m	946
Úprava území; kácení, mícení, sejmutí ornice, zemní práce, svahování	m ²	2 500
popis položky		
Nový sloup VO výšky 6,0 m; výkop, kabelové vedení, svítidlo, zemní práce	mj	36
popis položky		
Sadové úpravy; ohumusování a založení távníku	mj	2 500
popis položky		
ocelová konstrukce s dřevěnou výplní	ks	10
ocelový sloupek s dřevěným košem	ks	10
ocelová konstrukce	ks	3

LY VARIANTY