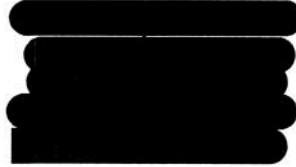




MĚSTSKÁ ČÁST PRAHA 14

ÚŘAD MĚSTSKÉ ČÁSTI
Odbor právních a kontrolních činností

Bratří Venclíků 1073, 198 21 Praha 9 | IČ: 00231312 | www.praha14.cz



Váš dopis značka:
Spisová značka: INFZ 6/2022
Číslo jednací: UMCP14/22/03309/OPKČ/MRV

Vyřizuje: Bc. Soňa Mrvová
E-mail: sona.mrvova@praha14.cz

Praha, 24. ledna 22

Sdělení o poskytnutí informace dle § 14 odst. 5 písm. d) zákona č. 106/1999 Sb., o svobodném přístupu k informacím, ve znění pozdějších předpisů

Úřad městské části Praha 14, Bratří Venclíků 1073, 198 21 Praha 9 (dále jen „povinný subjekt“), obdržel dne 10. 1. 2022 žádost podle zákona č. 106/1999 Sb., o svobodném přístupu k informacím, ve znění pozdějších předpisů, ve které jste požádal o studii cykloopatření při ulici Průmyslová z roku 2017.

Povinný subjekt v příloze poskytuje požadovanou studii, se kterou byla seznámena komise dopravy dne 23. 1. 2017.

Bc. Soňa Mrvová
vedoucí úseku kontroly a stížností OPKČ

Soňa
Mrvová

Digitálně podepsal
Soňa Mrvová
Datum: 2022.01.24
14:29:54 +01'00'

Příloha
dle textu



Průmyslová

studie odstranění bariér
a zlepšení bezmotorové prostupnosti
v koridoru mezi Hloubětínem a MČ Praha 10

[Redacted] / MČ Praha 14 / 2016-12

Objednatel:

Úřad MČ Praha 14
Bratři Venclíků 1073
198 21 Praha 9



Zpracovatel:

[Redacted]
[Redacted]
[Redacted]
[Redacted]

Obsah

Zaměření a cíle studie.....	4
Majetkoprávní poměry.....	5
Neinvestiční – údržba.....	5
Koordinace.....	5
Základní technické požadavky.....	6
Provozní režim chráněných propojení.....	6
Orientační směrové značení pro cyklisty.....	6
Investiční záměry / přehled.....	7
Investiční záměry / podrobnější přehled.....	8
Fotodokumentace.....	17

Příloha

P.01 / Celková situace a vybrané detaily	formát 12x A4
--	---------------

Zaměření a cíle studie

Studie předkládá rámcové prověření koridoru Průmyslové ulice na území MČ Praha 14 z hlediska bezmotorové (pěší a cyklistické) dopravy:

- jsou navrženy možnosti takových úprav, aby byl celý koridor důstojně, komfortně a bezpečně bezbariérově prostupný pěšky i na jízdním kole v severojižním směru i v příčných vazbách;
- řešena jsou chráněná propojení určená pouze pro bezmotorový provoz, případně ve sdíleném prostoru s vozidly při velmi nízkých rychlostech a intenzitě provozu;
- cyklistický pohyb se kromě vybraných propojení předpokládá automaticky všude v rámci vozovek všech dotčených komunikací ve společném provozu nebo s využitím integračních opatření v souladu s celoměstskou koncepcí a není předmětem této studie;
- východiskem jsou základní problémy v rámci současného stavu v území (na základě průzkumů v terénu) i v rámci dosavadních projektových záměrů.

Studie má sloužit zejména:

- pro zadávání dílčích samostatných investičních akcí;
- jako vstupní vklad pro celková komplexní řešení (významné dopravně-urbanistické zásahy).

Z krátkodobého časového hlediska:

- je možné a reálné provádět dílčí investiční úpravy a neinvestiční opravy a údržbu vybraných bezmotorových komunikací tak, aby cca do roku 2020 byl celý koridor Průmyslové bezpečně a komfortně bezbariérově prostupný pěšky a na jízdním kole bez přímého kontaktu s intenzivní automobilovou dopravou;
- lze k tomu s výhodou využívat různé dotační tituly i čerpat rozpočet MHMP určený pro odstraňování bariér a zvyšování bezpečnosti pěší dopravy a rozvoj celoměstského systému páteřních a hlavních cyklotras (ulicí Průmyslová je vedena trasa A 430).

Z dlouhodobého časového hlediska:

- je klíčové zajistit komplexní dopravně-urbanistický přístup k rozvoji celého dotčeného území, při kterém budou rovnocenně plnohodnotně řešeny podmínky pro všechny druhy dopravy, urbanismus i veřejná prostranství;
- dosavadní dopravní studie zkapacitnění východního polookruhu (včetně dvou hloubětínských MÚK Průmyslová a Kbelská) jsou spíše odstrašujícím příkladem, kdy se necitlivě a nevhodně vytvářejí další nové bariéry v území a zhoršují se možnosti jeho plnohodnotného fungování.

Majetkoprávní poměry

Majetkoprávní poměry jsou v řešeném koridoru velmi příznivé:

- s výjimkou dvou soukromých pozemků jsou všechny bezprostředně dotčené pozemky ve veřejném vlastnictví, zpravidla Hlavního města Prahy;
- potenciální lokální komplikací může být způsob užívání a související právní závazky vůči jiným (soukromým) subjektům, které mohou v rámci podrobnějšího prověřování vyplynout (například čerpací stanice pohonných hmot Mol na pozemcích Hlavního města Prahy).

Neinvestiční – údržba

Prakticky veškeré stávající chodníky, které mají nově v režimu stezek určených pro chodce a cyklisty umožňovat bezpečný bezbariérový provoz, vyžadují opravy:

- v některých případech jsou dostačující pouze lokální opravy, často je však nezbytná souvislá údržba a změna povrchu;
- podrobnější rozsah, koordinaci s jinými záměry a etapizaci je žádoucí řešit se zástupci:
 - Bezmotorové oddělení Odboru rozvoje a financování dopravy Magistrátu (RFD MHMP);
 - Technická správa komunikací hl. m. Prahy, zejména cyklokoordinátoři a oblastní správa.

Koordinace

Zajištěné koordinace jiných akcí přímo zohledněné v projektu jsou zejména:

- studie rekreačního parku s bruslařským okruhem jižně od Českobrodské;
- projekt DZ legalizace chodníků na stezky v koridoru Průmyslové a Teplárenské (Dipro, Cach).

Nutné zajistit například tyto koordinace a zohlednění požadavků bezmotorového provozu:

- projekt protihlukových stěn (PHS) podél Průmyslové (investor TSK, projektant Satra);
- MÚK Poděbradská a Kbelská (investor TSK);
- atd.

Základní technické požadavky

Základní tematické požadavky shodné pro všechny úseky a záměry:

- všechny dotčené pochozí a pojížditelné povrchy stezek v koridoru Průmyslové ulice mají být řešeny jako zpevněné s asfaltovým nebo cementobetonovým povrchem, dlažba nebo nezpevněné povrchy jsou zde zcela nevhodné;
- provoz chodců a cyklistů jako společný, oddělený pouze lokálně v odůvodněných případech (například v rámci SSZ pro překonávání vozovek);
- základní světelná šířka pásu má být cca 3,0 m (případně lokálně až 4,0 m), ve stísněných poměrech jsou však v krátkodobém a střednědobém časovém horizontu dostačující cca 2,0 m (viz konkrétní příklady) a rozšířeny by měly být až při výhledových rozsáhlejších úpravách;
- pro bezmotorovou trasu má být zajištěna dobrá celodenní viditelnost s užitím samostatného veřejného osvětlení (VO) nebo sdílením VO z přilehlé komunikace (naprostá většina samostatněji vedených chodníků zde od počátku má vybudované samostatné VO, klíčová je jeho revitalizace a doplnění u nově zřizovaných úseků oddálených od vozovek).

Provozní režim chráněných propojení

Přednostně má být řešení jednotné alespoň v rámci konkrétních vybraných úseků, s minimalizací množství dopravních značek a s užitím zmenšených velikostí:

- stezka pro chodce a cyklisty společná (C 9a);
- stezka pro chodce s povoleným cyklistickým provozem (C 7a + E 13);
- zákaz vjezdu všech motorových vozidel (B 11).

Legalizovat je vhodné vždy ucelené úseky, které umožňují bezpečné legální bezbariérové napojení na stávající vozovky nebo segregáční cyklistickou infrastrukturu.

Orientační směrové značení pro cyklisty

Hlavní cyklotrasa celoměstského významu (A 430) v koridoru Průmyslové by měla být vyznačena při splnění následujících předpokladů:

- mezi Poděbradskou a Teplárenskou je zajištěn souvislý bezpečný, legální a bezbariérový průjezd na kole mimo vozovku ulice Průmyslová (ta může být cyklisty užívána, ale nemá v ní být vedena cyklistická trasa);
- je zajištěno napojení a sjednocené vyznačení (cílů, kilometrů, označení tras atd.) zejména ve vztahu ke kříženým (radiálním) cyklotrasám A 24, A 25 a A 26;
- výhodou, nikoliv nezbytnou nutností první etapy značení je provázanost úprav i směrového značení v koridoru Kbelské na Prosek a Letňany, resp. do Hostivaře.

Investiční záměry / přehled

- A / SSZ 9.223 Průmyslová x Poděbradská: nové přejezdy pro cyklisty
- B / MÚK Průmyslová x Poděbradská: nutné výrazné přepracování návrhu
- C / U Slavoje – Poděbradská / přeložka stezky do přímé užívané stopy
- D / nová stezka mezi vozovkou a opěrnou zdí v zářezu Průmyslové
- E / bezbariérové propojení a nové schody namísto rampových schodů
- F / rozšíření chodníkové stezky na východní straně estakády
- G / severozápadní rampa Českobrodská / 2x bezbariérový přechodopřejezd V 8c + úprava PHS
- H / jihozápadní rampa Českobrodská / bezbariérový přechodopřejezd V 8c
- I / doplnění chodníkové stezky podél rampy a jižní strany Českobrodské po ČSPH
- J / doplnění stezky podél jihovýchodní rampy Českobrodské
- K / přímé pěší a cyklistické propojení SSZ 9.395 – ulice Za Horou skrz PHS
- L / SSZ 9.395 Českobrodská x Rožmberská / doplnění přechodu vedle přejezdu – jižní rameno
- M / revitalizace a doplnění stezky a cest mezi SSZ 9.395 a mostem přes železnici
- N / most přes železniční trať
- O / nová stezka mezi mostem přes železnici a podchodem severně od ulice Objízdná
- P / bezpečné křížení stezky a napojení areálu D&Z / samostatné dělení pro vjezd a výjezd
- Q / řešení křižovatky Průmyslová x Objízdná
- R / kontinuální nepřerušovaná stezka vedená mezi vozovkou Průmyslové a ČSPH
- S / SSZ 9.718 Průmyslová – Perlit: zřídit sdružené přechodopřejezdy V 8c

Investiční záměry / podrobnější přehled

A / SSZ 9.223 Průmyslová x Poděbradská: nové přejezdy pro cyklisty

Výchozí situace:

- před několika lety zpracovaný projekt kompletní obnovy SSZ křižovatky (investor TSK Praha);
- v rámci projektu SSZ upravena poloha a vyčkávací prostory přechodů pro chodce a doplněny nedělené přejezdy pro cyklisty (V 8a) přes všechna ramena s výjimkou jižního (komplikovanější prostorově-provozní situace, pro dané vazby mimo vozovku akceptovatelná alternativa podjezdu);
- připraven a realizován koordinovaný projekt úprav DZ a stavebních oprav se zřízením chodníkových stezek a cykloobousměrky tak, aby byly plně funkční návaznosti na SSZ;
- projekt obnovy SSZ pozastaven, pravděpodobně z důvodu přípravy MÚK s Poděbradskou.

Doporučení:

- obnovit přípravu projektu SSZ a zřídit světelně řízené přejezdy pro cyklisty, upravené přechody pro chodce a optimálně také souvislé jízdní pruhy pro cyklisty v rámci Poděbradské v obou směrech se zohledněním v rámci SSZ (cyklistická návěstidla, vnitřní stopčáry atd.).

B / MÚK Průmyslová x Poděbradská: nutné výrazné přepracování návrhu

Výchozí situace:

- zpracována studie, resp. projekt pro EIA pro vybudování mimoúrovňové křižovatky se zcela mimoúrovňovým vedením automobilového tranzitu Kbelská – Průmyslová (investor TSK Praha);
- dosavadní projekt je provozně i prostorově zcela nevhodně řešený pouze z hlediska motorové dopravy a dostatečně nezohledňuje širší souvislosti bezmotorové dopravy, veřejných prostranství a urbanismu.

Doporučení:

- dosavadní projekt pozastavit a přednostně obnovit úrovní SSZ;
- zahájit projekční přípravu „znovu & lépe“ podrobnější komplexní urbanisticko-dopravní studií úprav koridoru Kbelská – Průmyslová minimálně na území celého Hloubětína.

C / U Slavoje – Poděbradská / přeložka stezky do přímé užívané stopy

Výchozí situace:

- asfaltové cesty jsou vedeny v méně výhodných trasách (delší nebo se ztraceným spádem) oproti přímějším komfortnějším pěšinám spontánně vychozeným a vyježděným;
- zanedbaná údržba zpevněných povrchů i zeleně.

Doporučení:

- zahájit jednání s vlastníky části dotčených pozemků (parcela 9/1 ve vlastnictví Židovské obce v Praze);
- zahájit přípravu jednoduchého projektu (DUR+DSP) na příznivější úpravu směrového i výškového vedení chodníkových stezek, včetně zohlednění řešení VO.

D / nová stezka mezi vozovkou a opěrou zdi v zářezu Průmyslové

Výchozí situace:

- směrově dělená čtyřpruhová komunikace je vedena v terénním zářezu, který při východní straně přiléhá úzkým technickým chodníčkem k několik metrů vysoké opěrné zdi a při západní straně přechází do volného prostoru s vegetací;
- pěší pohyb je řešen bariérově s výrazným převýšením a ztraceným spádem pomocí rampových schodům ke slepému ukončení ulice V Chaloupkách (od severu od zálivu bývalé autobusové zastávky, od jihu od předpolí estakády, resp. chatové osady);
- pěší bezbariérový pohyb a cyklistická doprava nejsou vyřešeny vůbec.

Doporučení:

- provést přesné zaměření předmětného úseku komunikace mezi severním předpolím estakády a východním autobusovým zálivem severně od ulice V Chaloupkách;
- podrobněji projekčně prověřit v řezech naznačené možnosti přímého bezbariérového bezmotorového propojení v koridoru Průmyslové ulice v přidruženém prostoru v těsném souběhu s vozovkou úpravou technického chodníku;
- provozně-prostorové řešení by mělo být srovnatelné či lepší jako úprava v úseku estakády;
- přednostně vhodné prověřit pouze zúžení jízdních pruhu pro vozidla na nejnezbytnější normové minimum, případně také možné dílčí úpravy či posun středového dělicího pásu se svodidly a VO apod.

E / bezbariérové propojení a nové schody namísto rampových schodů

Výchozí situace:

- mezi ukončením ulice V Chaloupkách (u stělnice), severním předpolím estakády Průmyslové a cestou pod úrovní estakády v blízkosti hranice chatové osady jsou pouze bariérové rampové schody a vyšlapané pěšiny – zkratky v přímém směru mezi křovím a stromy;
- tyto vazby jsou dnes jediné možné, i v případě řešení popsaného v bodě D se s ním nevyklučují, ale vhodně doplňují: pro návaznost do údolí pod estakádu (k plánované cyklotrasě A 25) jsou nenahraditelné, pro napojení ulice V Chaloupkách výhodné.

Doporučení:

- zahájit jednání s vlastníky části dotčených pozemků (parcela 1790 ve vlastnictví Rytířského řádu Křížovníků s červenou hvězdou);
- zahájit přípravu podrobnější prověřovací studie (a následně DUR + DSP) úprav bezmotorových propojení v rámci lesního porostu;
- zejména vhodné:
 - zřídit nové přímé schodiště mezi ulicí V Chaloupkách a chodníkovou stezkou vedle vozovky Průmyslové, resp. navazujícího schodiště do spodní úrovně terénu pod estakádou;
 - prověřit možnosti směrového a výškového vedení rampy pro propojení všech tří nástupních bodů v bezbariérovém standardu dle vyhlášky č. 398/2009 Sb.; pokud toto nebude reálné zajistit, vhodné zřídit alespoň souvislý pochozí a pojížditelný povrch bez výškových rozdílů (stupňů) cca v koridoru stávajícího rampového schodiště.

F / rozšíření chodníkové stezky na východní straně estakády

Výchozí situace:

- při východní straně estakády je zřízen chodník světlé šířky cca 1,80 m mezi zábradlím výšky cca 1,30m na vnější straně a rubovou stranou svodidla na vnitřní straně k vozovce;
- ve srovnatelných parametrech je napojen na obou předpolích na stávající chodníky.

Doporučení:

- prověřit možnosti rozšíření světlé šířky profilu, zejména úpravou:
 - vnějšího zábradlí (vykonzolování a ukotvení z boku nosné konstrukce estakády, mírné vyklopení vně atd.);
 - svodidel (jiný typ svodidel, zúžení jízdních pruhů na minimální normové rozměry);
 - kombinující výše uvedené;
- koordinovat se záměrem protihlukových stěn (PHS) – investor TSK Praha, projektant Satra – záměrem nesmí dojít ke zhoršení stávajících prostorových podmínek pro bezmotorový provoz, důležité je také zohlednění sociální bezpečnosti, VO apod.;
- cyklistický provoz s chodci lze legalizovat pomocí SDZ i za stávajícího stavebního stavu.

G / severozápadní rampa Českobrodská / 2x bezbariérový přechodopřejezd V 8c + úprava PHS

Výchozí situace:

- stávající PHS vytváří nepříjemnou směrovou šikanu pro bezmotorový pohyb;
- stávající přechody pro chodce (V 7a) jsou bariérové a v nepříliš vhodném směrovém vedení (z hlediska směrovosti pohybu chodců vůči vozidlům i rychlosti možného průjezdu vozidel);

Doporučení:

- provést úpravu PHS umožňující přímý a přehledný pohyb pěšky a na jízdním kole;
- legalizace cyklistického provozu společně s chodci v rámci prostoru chodníkové stezky, nahrazení přechodů pro chodce (V 7a) sdruženými přechody pro chodce a přejezdy pro cyklisty (V 8c);
- zřízení stavebních bezbariérových úprav návazností stezky a vozovky, optimálně včetně zkrácení jejich délek a zklidňující úpravou směrového vedení jízdních pruhů pro vozidla.

H / jihozápadní rampa Českobrodská / bezbariérový přechodopřejezd V 8c

Obdobná situace jako u severozápadní rampy, viz předchozí bod.

I / doplnění chodníkové stezky podél rampy a jižní strany Českobrodské po ČSPH

Výchozí situace:

- stávající vozovka jednosměrné jednopruhové rampy mezi ulicí Českobrodská a Průmyslová je široká cca 7,50 – 11,00 m;
- neexistuje zde žádný chodník ani stezka, přestože je zde jediné napojení slepé ulice Pámelníková s několika rodinnými domy a zahradami;
- nejbližší chodníky jsou u napojení rampy na Průmyslovou na východní straně (cca 150 m), resp. na západní straně u ČSPH na Českobrodské (u vzdálenější strany, cca 400 m)

Doporučení:

- podrobněji prověřit možné zúsobry zřízení chodníku, resp. obousměrné stezky pro chodce s doplňkovým cyklistickým provozem, a to včetně užití nestavebních úprav – v rámci rampy přednostně na úkor plochy vozovky, v rámci Českobrodské v oblasti stávající krajnice.

J / doplnění stezky podél jihovýchodní rampy Českobrodské

Výchozí situace:

- stávající východní chodník podél vozovky Průmyslové končí u zrušeného vjezdu do oploceného pozemku (objekt PČR);
- v rámci obnovy SSZ 9.395 Českobrodská x Rožmberská byl zřízen světelně neřízený přechod pro chodce, který má umožnit přístup k budově areálu z Českobrodské ulice;
- rampa je pravotočivá při zatravněném svahu, přilehlá vozovka je jednopruhová.

Doporučení:

- zadat projekt DUR+DSP na propojení stávajícího slepého východního chodníku v Průmyslové a vyčkávací plochy u přechodu pro chodce bypassu SSZ křižovatky pomocí stezky pro chodce a cyklisty;
- nutná legalizace cyklistického provozu i v návazném úseku a nahrazení přechodu pro chodce (V 7a) přechodem pro chodce sdruženým s přejezdem pro cyklisty (V 8c).

K / přímé pěší a cyklistické propojení SSZ 9.395 – ulice Za Horou skrz PHS

Výchozí situace:

- ulice Za Horkou je pro vozidla zaslepená, funguje jako velmi klidná obytná zóna;
- v rámci obnovy SSZ 9.395 Českobrodská x Rožmberská byly zřízeny světelně řízené přechody pro chodce i přejezdy pro cyklisty a pro jejich napojení bylo pomocí režimu stezky legalizováno pojíždění chodníku cyklisty na severozápadním nárožím až po stávající úzkou zpevněnou propojku do ulice Třešňová;
- přímá komfortní vazba je fyzicky znemožněna betonovou protihlukovou stěnou (PHS).

Doporučení:

- provést podrobnější prověřovací studii a následně projekt DUP+DSP pro přímé pěší a cyklistické propojení severozápadního nároží SSZ křižovatky a vozovky východního konce přímého úseku ulice Za Horkou;
- přednostně řešit prostup stávající PHS pomocí vybourání otvoru šířky a výšky min. cca 2,50 m s přehlednými návaznostmi (dostatečnými rozhledovými poměry, například oddálením zpevněné pochozí a pojíždětelné plochy od hrany PHS) namísto prostupu mezi dvěma zdmi;
- minimalizovat kácení vzrostlé (izolační) zeleně v pásu mezi PHS a ulicí Za Horkou;

L / SSZ 9.395 Českobrodská x Rožmberská / doplnění přechodu vedle přejezdu – jižní rameno

Výchozí situace:

- SSZ křižovatka byla před několika lety plně rekonstruována a v rámci obnovy byly výrazně zlepšeny podmínky pro pěší a cyklistickou dopravu doplněním poptávaných vazeb;
- přes jižní rameno byl zřízen pouze přejezd pro cyklisty, přechod pro chodce však nikoliv.

Doporučení:

- prověřit doplnění světelně řízeného děleného přechodu pro chodce i přes jižní rameno, vůči přejezdu pro cyklisty v oddálené poloze od křižovatky (nutné dílčí úpravy návazností a zohlednění stávající polohy stožáru VO);
- důvodem je zvýšení komfortu pro chodce (v závislosti na aktuální fázi křižovatky při příchodu si pro diagonální vazbu může chodec vybrat, kterou stranou křižovatku obejde), zejména v souvislosti se zřízením nového parku jihovýchodně od křižovatky, prodloužením stezky z Průmyslové apod.

M / revitalizace a doplnění stezky a cest mezi SSZ 9.395 a mostem přes železnici

Výchozí situace:

- od SSZ křižovatky je veden zanedbaný asfaltový chodník s veřejným osvětlením, který prochází pod mostem Průmyslové na její opačnou stranu (chodník při západní vozovce);
- návaznosti na most přes železnici nebo na cestu severně podél železniční trati do Malešic jsou nebezpečné, živelně vyšlapané a vyježděné, ve zcela nevyhovujícím stavu.

Doporučení:

- podrobněji prověřit možné provedení nových cest v duchu konceptu této studie s následnou projekční přípravou DUR+DSP, včetně oprav a dílčích rozšíření stávajících asfaltových cest;
- nutná další koordinace s projektem nového parku a bruslařského okruhu – důležité je zejména přímé komfortní vzájemné provázání obou záměrů, avšak bez jejich provozního slučování do jedné trasy (tj. zachovat samostatnou nezávislou prostupnost v rámci koridoru Průmyslové a samostatný provoz na parkovém okruhu, viz situace detailu konceptu);
- nutné doplnění nového VO směrem k mostu přes železniční trať;
- zohlednění výhledové kontinuální cesty severně podél železniční trati od Malešic až po Českobrodskou (Jiráskův sad), bez nutnosti užití stávající souběžné asfaltové cesty pod mostem, určené přednostně pro jiné vazby.

N / most přes železniční trať

Výchozí situace:

- zanedbaný široký most v niveletě navazujícího terénu umožňující komfortní přímé překonání železniční trati pěšky, na jízdním kole i vozidly;

Doporučení:

- prověřit vlastnictví a správu mostního objektu a následně na základě toho zajistit alespoň nezbytné opravy a údržbu pro zajištění bezpečnosti pohybu a prodloužení životnosti mostu.

O / nová stezka mezi mostem přes železnici a podchodem severně od ulice Objízdná

Výchozí situace:

- vyšlapaná a vyježděná pěšina (částečně cesta) přes pole v souběhu s patou náspu komunikace Průmyslové, v přímém směru mezi železničním mostem a asfaltové zpevněné cesty u nízkého podjezdu pod Průmyslovou (severně od ulice Objízdná).

Doporučení:

- provést podrobnější prověřovací studii a následně DUR+DSP pro realizaci 3–4 m široké stezky přibližně kopírující stávající spontánní přímou trasu, resp. násep Průmyslové;
- velmi žádoucí zajištění nového samostatného VO;
- vhodné prověření zřízení jednoho souběžného stromořadí nebo aleje.

P / bezpečné křížení stezky a napojení areálu D&Z / samostatné dělení pro vjezd a výjezd

Výchozí situace:

- běžný relativně úzký vjezd do areálu byl v nedávné době výrazně rozšířen na cca 20 m;
- návaznosti na chodník jsou bariérové, provoz vozidel neuspořádaný a často rychlý;
- místo je bariérové a nebezpečné pro chůzi i jízdu na kole.

Doporučení:

- provést úpravu pomocí dopravního značení (včetně fyzických montovaných prvků) a s bezbariérovým napojením chodníků (stavebně, na ohlášení);
- usměrnit a zklidnit průjezd vozidel menšími poloměry směrových oblouků, rozdělit vjezd a výjezd na dva samostatně překonávané úseky;
- řešit jako stezkový přejezd či sdružený přechod pro chodce s přejezdem pro cyklisty (V 8c).

Q / řešení křižovatky Průmyslová x Objízdná

Výchozí situace:

- stávající křižovatka tvaru „T“, která nyní umožňuje pouze pravá odbočení z Průmyslové a na Průmyslovou a přejíždění středového pásu Průmyslové je zamezeno citybloky;
- překonání vozovky Objízdné pěšky nebo na kole není bezpečně vůbec možné, probíhá improvizovaně buď v blízkosti vozovky Průmyslové, nebo v oddálenější poloze;

Doporučení:

- obnovit diskusi na téma úprav této křižovatky, včetně možné etapizace atd. (viz dále);
- zahájit přípravu podrobné variantní prověřovací dopravní studie celého uzlu;
- pěší a cyklistický provoz musí být zajištěn v bezpečných a legálních podmínkách po obou stranách koridoru Průmyslové ulice v severojižním směru ve všech etapách, překonání v příčné vazbě přes Průmyslovou je velmi vhodné, ale podmíněné zřízením SSZ;
- z hlediska etapizace a náročnosti úprav je klíčové, zda nejprve proběhne alespoň dílčí zlepšení ve stávajícím provozně-prostorovém, resp. stavebním založení a geometrii křižovatky, nebo bude zahájena intenzivní příprava zcela nové SSZ křižovatky v severnější poloze v souladu s platným územním plánem a v koordinaci s novým technologickým parkem;
- i pro dobu několika let má v kontextu dalších prováděných úprav návazných úseků smysl nízkorozpočtové opatření se zřízením přechodu pro chodce a přejezdu pro cyklisty v oddálené poloze od Průmyslové, povrchy dočasných stezek mohou být i mlatové;

R / kontinuální nepřerušovaná stezka vedená mezi vozovkou Průmyslové a ČSPH

Výchozí situace:

- stávající čerpací stanice pohonných hmot (ČSPH) Mol (dříve Agip) při západní straně Průmyslové ulice zcela přetíná původní velkoryse založené chodníky;
- pěší pohyb je řešen pomocí nenormových úzkých chodníků s dlouhými přechody pro chodce přes vozovky, které umožňují rychlý průjezd vozidel;
- na jízdním kole je možný nepříliš vhodný průjezd společně s ostatními vozidly ve vozovce ze severu na jih, v opačném směru je to ale znemožněno režimem jednosměrné komunikace.

Doporučení:

- provést podrobnější variantní prověření řešení celého úseku, a to od stávajícího stabilizovaného chodníku naproti Objízdné ulici po připravovanou chodníkovou stezku u Perlitu (nový režim a opravy stávajícího původního chodníku);
- šířka nové stezky má být minimálně 3,0 m a umožňovat plynulý bezpečný bezbariérový průchod pěšky a průjezd na kole v obou směrech, přednostně má být zřízena na úkor stávajícího chodníku a ploch vozovek než zeleně;
- místa křížení vozovek vjezdů a výjezdů s provozem vozidel řešit přednostně pomocí sdružených přechodů pro chodce s přejezdy pro cyklisty (V 8c) a směrově přiměřeně zklidnit tak, aby ze nebyl možný rychlý průjezd vozidel a byly minimalizovány mrtvé úhly.

S / SSZ 9.718 Průmyslová – Perlit: zřídit sdružené přechodopřejezdy V 8c

Výchozí situace:

- Stávající světelně řízený dělený přechod pro chodce přes Průmyslovou se širokým dělicím ostrůvkem ve středovém pásu umožňuje bezpečný bezbariérový pohyb pěšky, ale není zde legální cyklistický průjezd.

Doporučení:

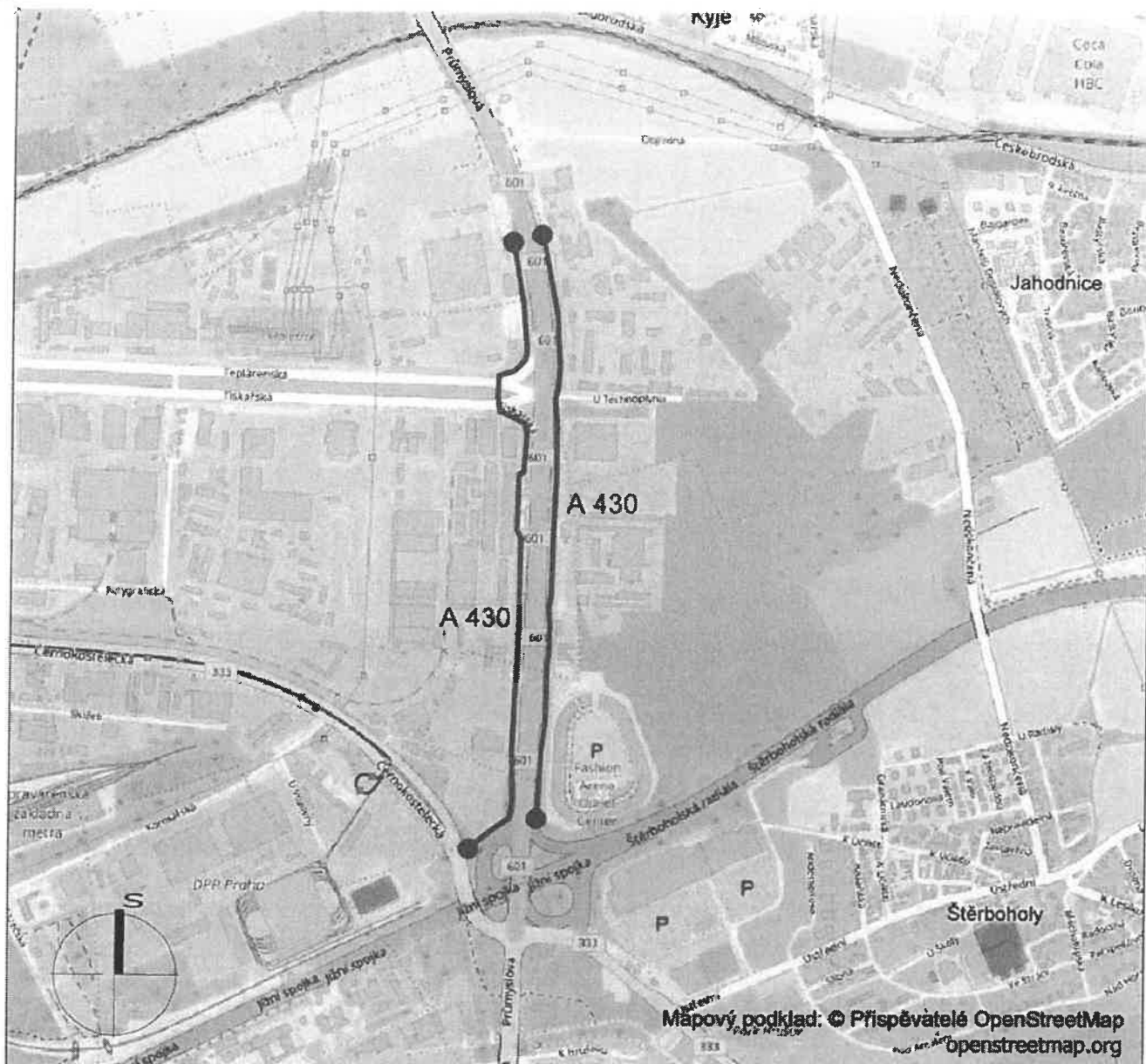
- prověřit a realizovat úpravu přednostně pouze pomocí dopravního značení s vyznačením sdružených přechodů pro chodce s přejezdy pro cyklisty (V 8c) a zřízením dvoubarevné sdružené soustavy pro chodce a cyklisty (jen výměnou skliček v návěstidlech);
- postupovat v souladu s metodikou 2016/05 pro nová legislativní opatření z února 2016, resp. dle požadavků ODA MHMP;
- koordinovat s projektem Dipro, resp. realizací DZ – legalizace chodníků Průmyslové na území MČ Praha 10 (s přesahem na MČ Praha 14 i 15).











Bpv

JTSK

		DIPRO, spol. s r.o. [®] Dopravní a inženýrské projekty, projektová, inženýrská a konzultační kancelář Modřanská 11 / 1387, 143 00 Praha 12 IČO 48592722	
Investor stavby:	ÚMČ Praha 10 Vršovická 68 101 38 Praha 10	Vypracoval:	[REDACTED]
Místo stavby:	MČ Praha 10, 14, 15	Odp. projekt:	[REDACTED]
Akce:	Zpracování PD pro stanovení DZ "Vyznačení cyklotrasy A 430 podél Průmyslové ulice" (Tiskařská x Štěrboholská spojka)	Ved. projektu:	[REDACTED]
Výkres:	PŘEHLEDNÁ SITUACE	Kontrola:	[REDACTED]
		Zak. číslo:	078-16-02
		Datum vyprac.:	08/2016
		Stupeň:	stanovení DZ
		Měřítko:	
		Číslo výkresu:	B.0



LEGENDA:

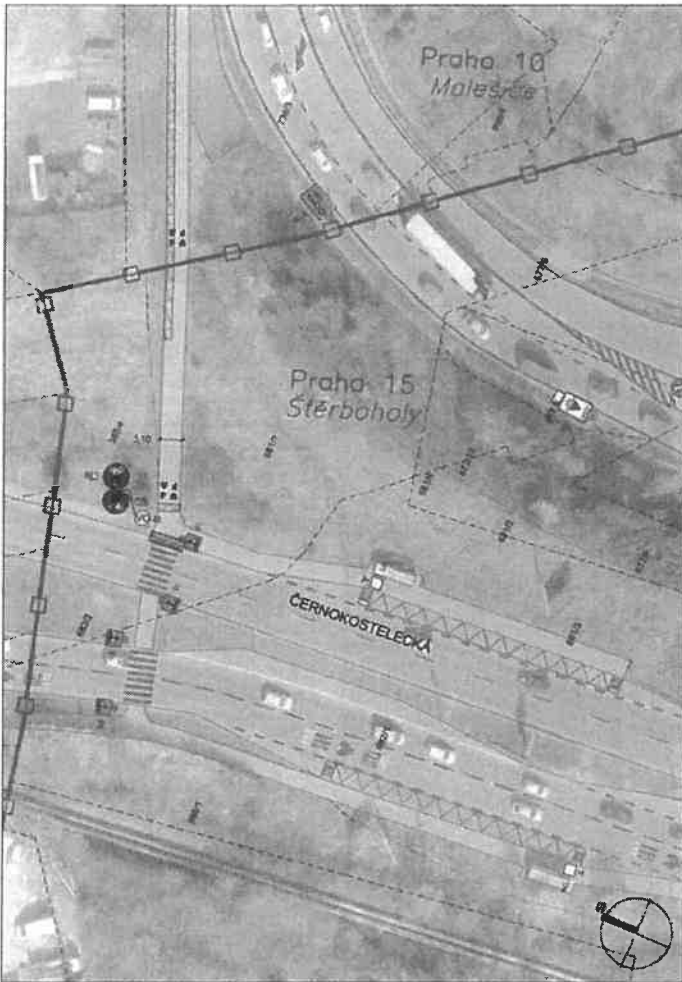
- silnice třetího stupně
- silnice čtvrtého stupně
- silnice pátého stupně
- silnice šestého stupně
- silnice sedmého stupně
- silnice osmého stupně
- silnice devátého stupně
- silnice desátého stupně
- silnice jedenáctého stupně
- silnice dvanáctého stupně
- silnice třináctého stupně
- silnice čtrnáctého stupně
- silnice patnáctého stupně
- silnice šestnáctého stupně
- silnice sedmáctého stupně
- silnice osmáctého stupně
- silnice deváctého stupně
- silnice dvacátého stupně
- silnice dvacátého prvního stupně
- silnice dvacátého druhého stupně
- silnice dvacátého třetího stupně
- silnice dvacátého čtvrtého stupně
- silnice dvacátého pátého stupně
- silnice dvacátého šestého stupně
- silnice dvacátého sedmého stupně
- silnice dvacátého osmého stupně
- silnice dvacátého devátého stupně
- silnice dvacátého desátého stupně
- silnice dvacátého jedenáctého stupně
- silnice dvacátého dvanáctého stupně
- silnice dvacátého třináctého stupně
- silnice dvacátého čtrnáctého stupně
- silnice dvacátého patnáctého stupně
- silnice dvacátého šestnáctého stupně
- silnice dvacátého sedmáctého stupně
- silnice dvacátého osmáctého stupně
- silnice dvacátého deváctého stupně
- silnice dvacátého dvacátého stupně

dip **DIPRO, spol. s r.o.**
 Inženýring a inženýrská praxe
 Jihlava, J. A. Komenského 1528/10
 586 01 Jihlava, tel. 562 234 111, fax 562 234 112
 e-mail: dip@ipr.cz

Projektant: **J. A. Komenského 1528/10**

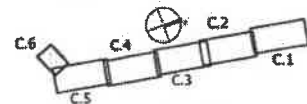
Objekt: **PODROBNÁ SITUAČE - 1. DÍL**

Číslo: **C.1**



LEGENDA:

- HRANICE MĚSTSKÉ ČÁSTI
 - HRANICE POZEMLÍ
 - ▽ SVISLE DOPRAVNÍ ZNAČENÍ STÁVAJÍCÍ
 - X RUŠENÉ DOPRAVNÍ ZNAČENÍ STÁVAJÍCÍ
 - SVISLE DOPRAVNÍ ZNAČENÍ NOVÉ
 - NOVÝ PODPĚRNÝ SLOUPEK
 - ⊙ STÁVAJÍCÍ PODPĚRNÝ SLOUPEK
 - ⊕ VEŘEJNÉ OSVĚTLENÍ
 - VODOROVNÉ DOPRAVNÍ ZNAČENÍ NOVÉ
 - DOPRAVNÍ ZAŘÍZENÍ NOVÉ - NOVÉ ZABRADELI
 - ▨ PRŮŘEZÁNÍ STAV. KERŮ ZASAHUJÍCÍCH DO PRŮJEZD. PROFILU
- SOUVISEJÍCÍ STAVEBNÍ OPRAVY ŘEŠENY V RÁMCI SAMOSTATNÝCH AKČÍ:**
- PODMÍNLJÍCÍ ÚPRAVY (NUTNO REALIZOVAT PŘED INSTALACÍ NOVÉHO SDZ A VDZ)
 - ▨ - SKLOPENÍ OBRUB (VANIČKY - ZAPUŠTĚNÍ OBRUBY S NÁŠLAPEM MAX. 2cm + NÁBĚHY SKLOPENÍ PROVEŠT ZA OBRUBOU CHODNIKU V ZELENÍ V DL. 0,5m)
 - DOPLNĚNÍ DEFOVÝDAJÍCÍCH BEZBARĚRÝVNÝCH PRVKŮ (VADOVNÉ A SIGNÁLNÍ PÁSY)
 - ▨ - LOKÁLNÍ OPRAVY STAV. POKRCHŮ CHODNIKŮ + NOVÉ SPÁROVÁNÍ ASFALT, ZALAMKOU
 - - ODBRAHNĚNÍ STAV. DŘEVIN S PRORŮSTAJÍCÍMI KŮŘENY DO CHODNIKU
 - NEZÁVISLÉ OPRAVY (LZE REALIZOVAT PO INSTALACÍ NOVÉHO SDZ A VDZ)
 - ▨ - ZVĚTŠENÍ POLOMĚRŮ NÁROŽÍ



Bpv

JT

dip		DIPRO, spol. s r.o.	
Dopravní a inženýrské projekty,		projektová, inženýrská a konzultační kancelář	
Molčaněská 11 / 1387, 143 00 Praha 12		IČO 48582772	
Investor stavby:	ÚMČ Praha 10 Vělovická 68 101 38 Praha 10	Vypracoval:	[REDACTED]
Míst stavby:	MČ Praha 10, 14, 15	Stavba:	stanovení D
Název:	Zpracování PD pro stanovení DZ "Vyznačení cyklotrasy A 430 podél Průmyslové ulice" (Tlukačská x Štěrboholská spojka)	Měřítko:	1:50
Výřez:	PODROBNÁ SITUACE - 6. DÍL	Číslo výřezu:	C.1

